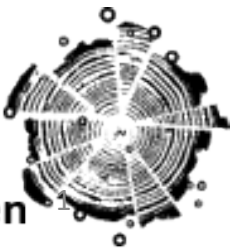




Nye plejeboliger i Allerød Kommune

Alternative organiseringsmuligheder

Spørgsmål og svar



Spørgsmål og svar



Allerød Kommune har bedt Horten om at assistere med besvarelsen af nogle af de spørgsmål, som blev stillet på udvalgmødet. På næste slide ses den aftalte fordeling.

De spørgsmål, som besvares af Allerød Kommune, findes i denne præsentation, mens der er udarbejdet endnu en præsentation med svar på de spørgsmål, som efter aftalen besvares af Horten.

Det enkelte spørgsmål er kursiveret i teksten, og herefter besvaret. Der er udarbejdet et notat, hvor nogle af emnerne udfoldes mere detaljeret

FORDELING AF OPGAVER

ALLERØD KOMMUNE

- Kommunens økonomi i forhold til 1) anlæg/bygning 2) tilsyn og 3) drift
- *Da hverken skemaet eller beskrivelsen er helt entydig, kunne skemaet og/eller beskrivelsen måske forbedres ved klart at skelne mellem boliger (etablering, ejerform og finansiering, drift, betaling) på den ene side og på den anden side plejecenterdrift med fællesarealer (etablering, ejerform og finansiering, drift, betaling) og service.*
- Der ønskes en procesplan for den videre fremfærd
- Hvilken organisationsform passer til Allerød Kommune?
- Hvilke erfaringer har andre kommuner med "tiltrækning" af borgere fra andre kommuner til friplejehjem contra kommunale plejehjem?
- Organisatorisk: privat – kommunalt plejecentre. Hvordan spiller det sammen / samarbejdet?

HORTEN

- Afdækning af muligheder for tilkøb i de forskellige modeller
- Mulighed for at kræve "sociale klausuler"
- Kommunens indflydelse ift. kvalitet – herunder at leve op til kvalitetsindikatorer for en god ældrepleje; Kvalitet i ældreplejen
- Risikovurdering i relation til konkurs samt kommunens forpligtelser i den forbindelse
- Beskrivelse af bestyrelsesansvaret i de forskellige modeller
- *Vurdering af soliditet, CSR m.m. i de forskellige operatørformer*
- Vil kommunen skulle finansiere klippekort til borgere på friplejehjem ligesom på kommunale?
- Belysning af muligheden for at købe anvisningsret på fri plejehjem
- Kan byrådet vælge drifts- og bygherre i de forskellige organisationsformer?

ALLERØD KOMMUNE OG HORTEN*

- Udgifter for borgerne i de forskellige modeller
- Er skemaet korrekt i sagsteksten korrekt, når der står NEJ til kommunal anvisning til udliciterede plejehjem?
- Hvad anbefaler forvaltningen, at politikerne fokuserer på, for at træffe en kvalificeret beslutning?
- Hvilke operatører findes på markedet til de forskellige organiseringsformer, som ikke er kommunale
- *Hvilke løsningsprincipper findes i relation til ønsket om kombination af plejeboliger og senior/bofællesskab/tryghed m.m. Eksempelvis Boviera*
- Hvilket gennemsnitlige beskatningsgrundlag har i gennemsnit borgere, der kommer fra andre kommuner til plejehjem?
- Har vi plads til egne borgere ved de forskellige organisationsformer (fri plejeboliger/ plejeboligaranti)?

Mange spørgsmål – komprimeret kan siges...



Opvejer borgerens frie valg, ingen grundkapitalindsat og en sandsynlig øget betaling af sygeplejeydelser til udenbys borgere at vi har et plejecenter i kommunen som vi ikke har anvisningsret til (eller at vi betaler for den anvisningsret) og som vi ikke har indflydelse på ift. indhold og ledelse?

Økonomi ved anlæg, tilsyn og drift 1/2



Spørgsmålet var:

Kommunens økonomi i forhold til 1) anlæg/bygning 2) tilsyn og 3) drift

Da hverken skemaet eller beskrivelsen er helt entydig, kunne skemaet og/eller beskrivelsen måske forbedres ved klart at skelne mellem boliger (etablering, ejerform og finansiering, drift, betaling) på den ene side og på den anden side plejecenterdrift med fællesarealer (etablering, ejerform og finansiering, drift, betaling) og service.

Er skemaet korrekt, når der står NEJ til kommunal anvisning til de udliciterede plejehjem?

- Det skema, som er gengivet i den oprindelige sag er kopieret fra en forskningsrapport om kvalitet på offentlige og private plejecentre i Danmark. Rapporten er en af flere rapporter, som er udarbejdet i perioden 2014-2020 i et samarbejde mellem en række af landets forskningsmiljøer inden for effekter og konkurrenceudsættelse, og udgivet af RUC/KORA (nu Vive).
- I bilag til sagen søges skemaet udfoldet og forklaret for så vidt angår de forskelle og ligheder, der er, når ser på forskelle mellem offentlige og private plejehjem.

Økonomi ved anlæg, tilsyn og drift 2/2



Nogle af forskellene/lighedene i overordnede træk er:

- Kommunen driver egne plejehjem, har en driftsaftale med de selvejende - mens der typisk ikke er en kontraktretlig relation mellem friplejecenter og kommunen. Kommunen kan visitere beboere til kommunale og selvejende plejecentre, mens pladser på friplejehjem som udgangspunkt er udenfor den kommunale forsyning. Borgere som bliver visiteret til en plejebolig har mulighed for at søge et friplejehjem i eller udenfor kommunen. Friplejehjemmet har ret til at afvise en ansøger. Kommunen hæfter for tomgangsleje for de boliger, som kommunen har anvisningsretten til.
- Anlæg: Både kommunale og selvejende private plejecentre kan opføres som almene boliger. Finansieringsmodellen er økonomisk forpligtende for kommunen, idet kommunen indskyder grundkapitallån (10 %) og garanterer for lånet. Friplejehjem kan opføres både med og uden støtte (op til 225 boliger pr. år), men uden kommunal involvering.
- Serviceareal: Kommunen ejer eller lejer servicearealet, når plejecenteret er selvejende eller kommunalt. Kommunen afholder driftsudgifterne.
- Den kommune som har visiteret borgeren til en plejebolig finansierer pleje og omsorg - mens det er opholdskommunen som finansierer ydelser efter sundhedsloven. Dette er uafhængigt af organisering

Procesplan



Der ønskes en procesplan for den videre fremfærd

Der er selvsagt mange forskellige veje for den videre fremfærd, et bud kunne være:

Sag med
beslutningsoplæg
ift. ejerform

Kommunalt drevet:
Ejendoms-
strategiens faser

Behovsanalyse
Kapacitet
Grundlag

Udbud
Byggeproces
Ibrugtagning

Friplejehjem:
Lignende faser,
men med et andet
afsæt

Dialog med
leverandører/
developere

Grund
Lokalplan
Aftalegrundlag
Anvisningsret
mm

Organisationsform



Hvilken organisationsform passer til Allerød Kommune?

Det er et svært spørgsmål at svare på for os som administration

Spørgsmålet må bero på politiske vurderinger og afvejninger i relation til fordele og ulemper

Dette overbliksskema kan måske hjælpe jer på vej:

KOMMUNALT PLEJEHJEM

Drifts- og bygherre er Allerød Kommune.

Driften kan udliciteres til en privat aktør.

Fordele:

Fuld kommunal styring

Fuld anvisningsret

Ingen konkursrisiko

Ulemper:

Manglende konkurrence (dog konkurrence på driften, hvis den udliciteres)

SELVEJENDE INSTITUTION

Driftsherren er den selvejende institution (driftsaftale med Allerød Kommune).

Bygherre er en privat aktør.

Fordele:

Drift hos privat aktør og diversitet i plejeboligudbud + konkurrence

Mulighed for anvisningsret

Ulemper:

Konkursrisiko

FRIPLEJEHJEM

Driftsherren er leverandøren. Etablering af boliger kan fx ske ved leverandørens nybyggeri, ombygning eller køb/leje af lokaler (leverandøren er bygherre). Kan også ske ved leverandørens omdannelse af eksisterende kommunale plejeboliger.

Fordele:

Drift hos privat aktør og diversitet i plejeboligudbud + konkurrence

Mulighed for anvisningsret

Ulemper:

Konkursrisiko

Kvalificeret beslutning?



Hvad anbefaler forvaltningen, at politikerne fokuserer på, for at træffe en kvalificeret beslutning?

- Landets plejecentre har traditionelt set overvejende været kommunale, men de nye organiseringsformer udbredes og flere kommuner har nu erfaring med andre typer af organiseringer.
- Der er fordele og ulemper ved alle modeller.
- Forvaltningen anbefaler, at byrådet fokuserer på disse ved valg af model, med hensyn til såvel kommunens mulighed for at overholde forpligtigelser, udøve indflydelse over for de muligheder som forskellige organiseringsformer tilbyder.
- Til syvende og sidst er det et politisk valg

Plejehjem og tiltrækning af udenbysborgere



*Hvilke erfaringer har andre kommuner med "tiltrækning" af borgere fra andre kommuner til friplejehjem
contra kommunale plejehjem?*

Der er indhentet erfaringer fra Gribskov, Frederikssund og Viborg Kommune, der har henholdsvis to, ét og fem friplejehjem:

- Friplejehjem, der ligger nær kommunegrænsen eller profilplejehjem med særligt tilbud og værdier, der taler til en bestemt målgruppe, har flere borgere fra andre kommuner
- Søgningen til friplejehjemmet i beliggenhedskommunen, har indflydelse på optag af borgere fra andre kommuner
- I Allerød Kommune var 23 % af beboerne pr. 31. december 2020 udenbys borgere, svarende til 47 borgere. 16 borgere fra Allerød Kommune boede samtidig i andre kommuner
- Et stort tilbud / udbud af plejeboliger på samme tid, øger tilflytning af flere udenbys borgere, da ventetiden falder markant og da nybyggeri kan motivere borgere til at søge



Privat-kommunalt samarbejde 1/2



Organisatorisk: privat – kommunalt plejecentre. Hvordan spiller det sammen / samarbejdet?

Samarbejde mellem friplejehjem og kommune, afhænger delvist af den samarbejdsaftale der kan opnås enighed om. Der er indhentet erfaringer på en række områder fra de kommuner, som nævnes på forrige slide:

- **Uddannelse:** Ingen af friplejehjemmene tilbyder aktuelt et læringsmiljø eller praktikvejledere, der kan varetage uddannelse af elever og studerende. Dermed rekrutteres fra de kommunalt uddannede.
- **Sundhedsydelser:** Levering af basal sygepleje, vedligeholdelsestræning mv kan delvis reguleres i en samarbejdsaftale, men fordrer dagligt samarbejde med akut-sygeplejen og genoptræningen. I Viborg certificeres friplejehjemmene før de må levere træning. Et fælles elektronisk omsorgssystem anbefales for den gensidige vurdering og dokumentation.

Privat-kommunalt samarbejde 2/2



Organisatorisk: privat – kommunalt plejecentre. Hvordan spiller det sammen / samarbejdet?

- **Rehabilitering:** Foregår forskelligt; som en del af friplejehjemmets ydelser eller som eksternt tilbud
- **Samarbejde mellem leverandør og kommune:**
 - Samtlige kommuner påpeger, at opstartsfasen kræver væsentligt ressourcetræk omkring snitflader og afregning
 - Hjælpemidler og forbrugsgoder. Sagsbehandling og vurdering omfatter også udenbys borgere
 - Visitation når beboerne ændrer behov: Afhænger af samarbejdsaftalen og afregningsmodellen
- **Puljer, projekter, uddannelse af fastansat personale:** Der kan aftales samarbejde, hvis friplejehjemmene ønsker det. Aktuelt beretter kommunerne om en lav grad af samarbejde.

Udgifter for borgerne



Der blev den 26. oktober 2021 udsendt et spørgsmål og svar til byrådet omkring udgifter for borgere på plejecentre.

På friplejehjem kan man vælge tilkøbsydelse.

Anvisning udliciterede friplejeplejehjem?



Er skemaet korrekt i sagsteksten korrekt, når der står NEJ til kommunal anvisning til udliciterede plejehjem?

Som det fremgår på de første slides, er skemaet og vurderingen taget var en VIVE rapport, der har arbejdet med effekter og konkurrenceudsættelse inden for området.



Hvilke operatører findes på markedet

Hvilke operatører findes på markedet til de forskellige organiseringsformer, som ikke er kommunale?

Virksomheder, fonde og enkeltpersoner har mulighed for at søge om at blive certificeret som friplejeleverandør. Der er ingen krav om, at friplejeboligerne skal drives i en bestemt virksomheds-form, men leverandøren skal certificeres af Sundhedsstyrelsen, for at kunne drive friplejeboliger.

- Der er en række leverandører som er certificeret til at drive plejehjem, det er f.eks.:

Attendo

OK-Fonden

Altiden omsorg AS

Diakonissestiftelsen og
Marie hjemmene.



OK Fonden

altiden



DIAKONISSESTIFTELSEN

Marie hjemmene

fordi alle fortjener et godt liv

- Friplejeleverandøren kan selv etablere friplejeboligerne – eller indgå aftale med et kapitalselskab f.eks. en pensionskasse, der efterfølgende udlejer bygningen til friplejeleverandøren.
- Af andre organisationsformer kan nævnes Lions park, der er en selvejende institution, der flere steder har tilbud om ikke-visiterede seniorboliger samt driver plejecentre (med driftsoverenskomst og kommunal anvisning) i fælles bygninger og med samme bestyrelse.

Løsningsprincipper



Hvilke løsningsprincipper findes i relation til ønsket om kombination af plejeboliger og senior/bofællesskaber/tryghed mm. Eksempelvis Bovieran?

Udbuddet af boliger til ældre påvirker hinanden gensidigt, og faciliteter kan deles. Kombinationer af plejebolig, senior/bofællesskaber mv kendes bl.a. fra:

- Lions Park, selvejende (Hillerød og Furesø kommune) plejehjem og uvisiterede seniorboliger
- OK fonden: - Friplejehjemmet Bavne Ager og nærtliggende bofællesskab
 - Friplejehjem Gl. Himmelev og seniorbofællesskab
 - Slagelse Friplejehjem, seniorboliger og seniorbofællesskab
- Breelteparken Hørsholm: Selvejende plejehjem samt ældreegnede kædehuse
- Der er ikke fundet Bovieranboliger i kombination med plejeboliger

Beskatningsgrundlag



Hvilket gennemsnitlige beskatningsgrundlag har i gennemsnit borgere, der kommer fra andre kommuner til plejehjem?

- Undersøgelse af dette kræver en større analyse, som ligger udenfor rammerne af denne besvarelse.

Nødvendige pladser



Har vi plads til egne borgere ved de forskellige organisationsformer (fri plejeboliger/plejeboliggaranti)?

Allerød Kommune har ikke indflydelse på hvilke borgere der tildeles en plejebolig på et friplejehjem, med mindre der er indgået en aftale om anvisningsret. Den private leverandør bestemmer selv, hvilke lejere der får tildelt en bolig.

Anvisningsret kan påvirke den kommunal låneramme og kræve deponering, samt medfører betaling af tomgangs-boliger

Manglende anvisningsret kan påvirke muligheden for at udskrive fra de midlertidige pladser, da friplejeboliger ikke kan medregnes i det antal plejeboliger, der skal sikre at kommunen kan overholde plejeboliggarantien.