

## Gennemgang af mulige indvirkninger på miljøet ved forslag til nyt graveområde ved Stålhøjgård i Allerød Kommune

Dette notat indeholder en vurdering af om råstofindvinding indenfor forslag til et nyt graveområde ved Stålhøjgård i Allerød Kommune vil indebære væsentlig påvirkning af en eller flere miljøparametre.

I bilag 1 er en gennemgang af mulige påvirkninger af miljøet for forslaget til et nyt graveområde (se figur 1). Gennemgangen foretages som en del af miljøvurderingen af Råstofplan 2020, jf. lov om miljøvurdering af planer og programmer og af konkrete projekter<sup>1</sup> til opfyldelse af § 12.

Gennemgangen af mulige miljøpåvirkninger har til formål at afklare, om de undersøgte miljøparametre vurderes at kunne blive påvirket væsentligt, hvis det nye område optages i Råstofplan 2020.

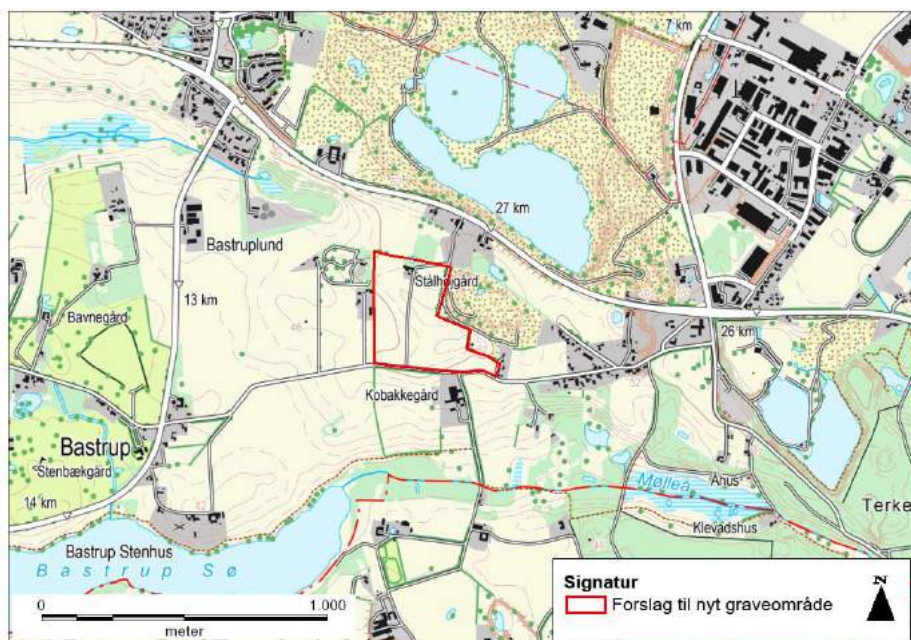
På baggrund af gennemgangen og efter en samlet afvejning efter § 3 i råstofloven kan der drages én af nedenstående konklusioner.

1. At arealet ikke kan indgå som nyt graveområde i forslag til Råstofplan 2020, idet det er tydeligt, at der vil ske væsentlig påvirkning af en eller flere miljøparametre, og at der ikke kan opstilles tilfredsstillende afværgeforanstaltninger.
2. At der ikke vurderes at være risiko for væsentlig påvirkning af nogen miljøparametre, så forslaget videreføres direkte som graveområde i forslag til Råstofplan 2020.
3. At der kan ske væsentlig påvirkning af en eller flere miljøparametre, og at disse skal indgå i en nærmere miljøvurdering med henblik på undersøgelse af, om der vil ske en væsentlig påvirkning af disse miljøparametre, og om det er muligt at iværksætte afværgeforanstaltninger. Afhængigt af miljøvurderingens udfald kan arealet indgå i forslag til Råstofplan 2020, eventuelt under visse forudsætninger for arealets udpegning til graveområde.

---

<sup>1</sup> Lovbekendtgørelse nr. 1225 af 25. oktober 2018 om miljøvurdering af planer og programmer og af konkrete projekter (VVM)

Figur 1  
 Forslag til nyt graveområde  
 Stålhøjgård, Allerød  
 Kommune. (Geodatastyrelsen,  
 kort25, WMS-tjeneste)



### Beskrivelse af det foreslåede graveområde

Region Hovedstaden har i forbindelse med udarbejdelsen af Råstofplan 2020 modtaget et forslag om udpegning af et nyt graveområde for sand, sten og grus ved Stålhøjgård (se figur 1) i Allerød Kommune. Området ligger i landzone tæt på det overordnede vejnet og grænser umiddelbart op til en tidligere råstofgrav, der efterfølgende har været anvendt til miljøgodkendelsespligtig virksomhed.

Matrikeloplysninger om forslaget er samlet i nedenstående tabel 1. Figur 3-7 viser de arealinteresser i/omkring det foreslåede graveområde, der vil blive undersøgt nærmere i den videre miljøvurdering af forslag til nyt graveområde ved Stålhøjgård.

Matr.nr.	Bemærkning
Matr.nr. 9d Bastrup By, Uggeløse	Området fremstår i dag som dyrket areal.

Tabel 1. Oplysninger om forslag til graveområde Stålhøjgård.

### Beskrivelse af råstofressourcen

Ansøger har udført 6 prøvegravninger inden for området, hvoraf der blev truffet sand i de fem og grus i én. Der er udført sigteanalyser på repræsentative prøver fra de 5 prøvegravninger, hvor der blev fundet sand. Sigteanalyserne viser, at sandforekomsten kan udnyttes uden yderligere forarbejdning. Endvidere er der mulighed for oparbejdning til flere typer af bundmaterialer og beskyttelseslag omkring ledninger o. lign. Den tilgængelige ressource over grundvandsspejl er anslået til ca. 1,7 mio. m<sup>3</sup>.

### Resultat af gennemgangen af mulige påvirkninger af miljøet

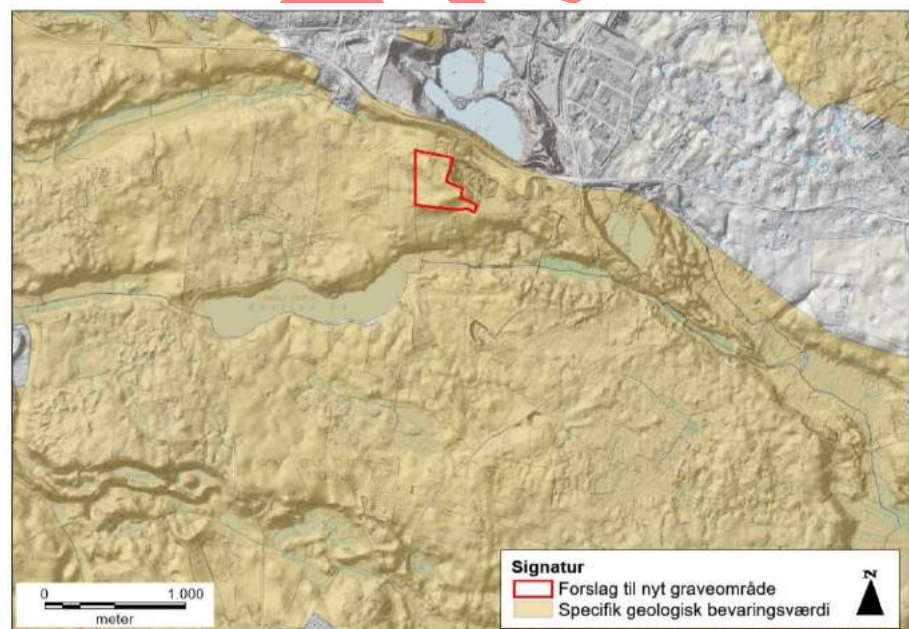
Gennemgangen er vist på bilag 1. Gennemgangen viser, at det ikke på det foreliggende grundlag kan afvises, at udlæg af graveområdet kan have

væsentlig indvirkning på miljøet vedrørende nærliggende mulige beskyttede diger langs matrikelskel, geologiske og landskabelige interesser samt en kortlagt forurening på naboejendommen. Endvidere kan det ikke afvises, der kan ske en påvirkning af Natura2000 Habitatområdet Øvre Mølleådal. Disse forhold bør derfor vurderes nærmere, før der kan træffes beslutning om udlæg af graveområdet.

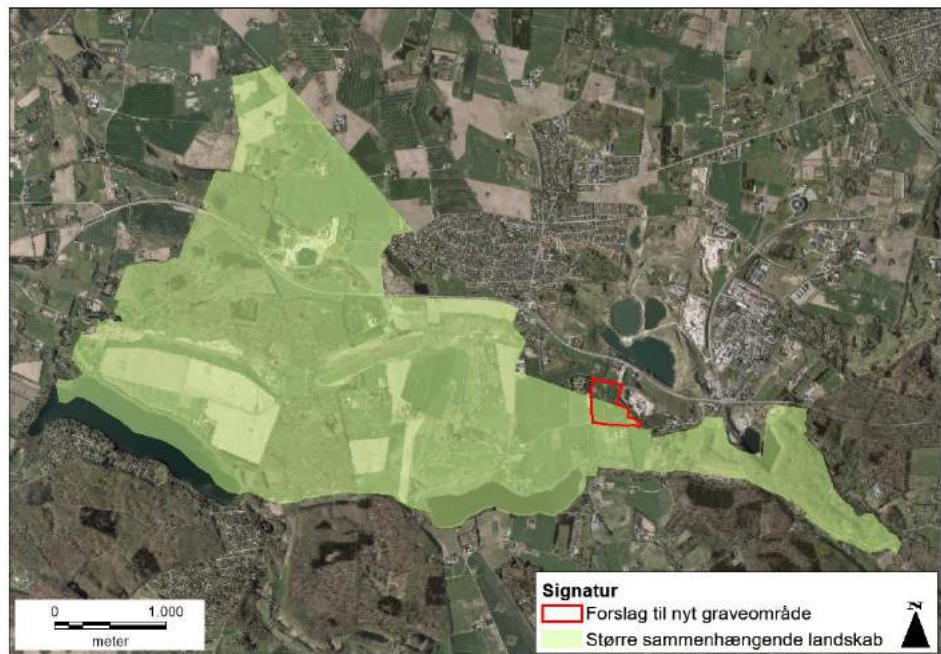
Figur 2  
Oversigtskort. Forslag til nyt graveområde ved Stålhøjgård. Luftfoto, matrikelkort. (Geodatastyrelsen).



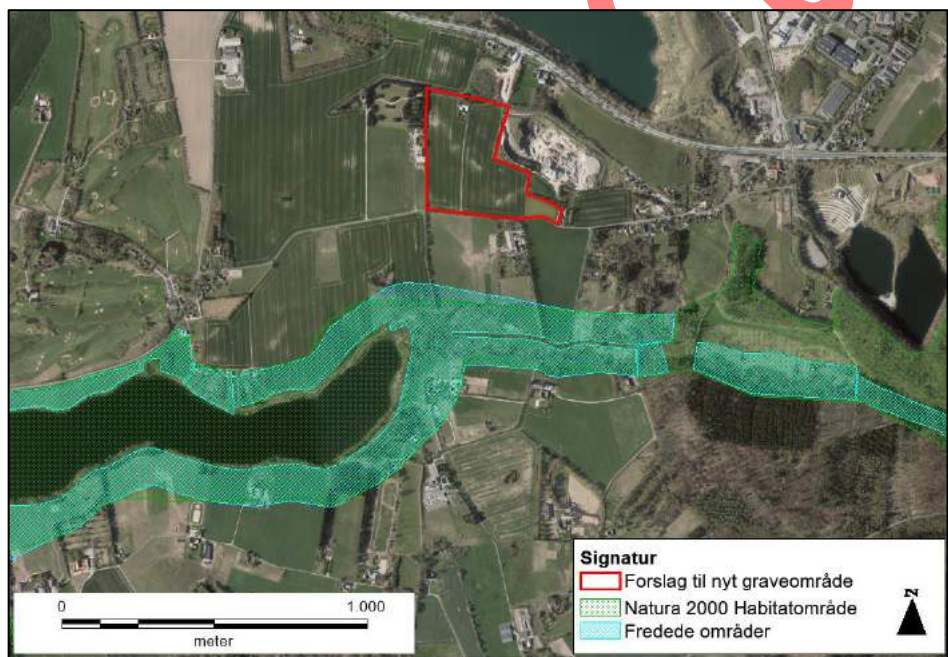
Figur 3  
Geologiske interesser. Forslag til nyt graveområde ved Stålhøjgård. Reliefkort og udpegning af nationale geologiske interesser (gul) (kortforsyningen, plandata).



Figur 4  
Forslag til nyt graveområde ved Stålhøjgård. Større sammenhængende landskab (Plandata, kortforsyningen, luftfoto 2016, WMS-tjeneste).



Figur 5  
Natura2000, Habitatområde nr. 123 Øvre Mølleådal samt fredning af området omkring og imellem Bastrupsø og Buresø (kortforsyningen, luftfoto 2016, WMS-tjeneste).



Figur 6  
Kortlagt jordforurening på  
naboejendommen.  
(kortforsyningen, luftfoto  
2017, WMS-tjeneste).



Figur 7  
Mulige beskyttede diger i skel  
mellem det forslåede  
graveområde og  
naboejendommene mod øst  
og vest. (kortforsyningen,  
hillshade, lave  
målebordsblade. WMS-  
tjeneste).



## BILAG 1

### Gennemgang af mulige indvirkninger på miljøet

Gennemgang af om udpegning af forslag til graveområde Stålhøjgård i Allerød Kommune forventes at få en så væsentlig indvirkning på miljøet, at det udløser krav om miljøvurdering.

Miljøscreening				Bemærkninger
Miljøparametre	Ikke relevant	Forhold, der bør vurderes	Forhold, der ikke vurderes yderligere	
<b>Befolkning og sundhed</b>				
Indendørs støjpåvirkning			x	Se under Støj.
Sundhedstilstand			x	Råstofindvinding medfører støj og støv, hvilket kan udgøre en sundhedsmæssig påvirkning hos de nærmeste naboer. Støv og støj fra Indvinding i det nye graveområde vurderes at kunne medføre øget påvirkning af omgivelserne i forhold til den aktuelle situation men påvirkningen vurderes ikke at blive væsentlig.  I forbindelse med en eventuel råstoff tilladelse stilles der som standard vilkår, der skal sikre, at støv, støj og vibrationer begrænses mest muligt og ikke overstiger fastsatte grænseværdier.
Svage grupper (f.eks. handicappede)	x			-
Friluftsliv/rekreative interesser			x	Området er ikke udlagt til rekreative formål. I kommuneplanen er området overordnet udlagt til landområde, hvor det fremgår det er forbeholdt jordbrugerhvervene (ref. 1). Råstofindvinding vil ikke være en hindring for en evt. fremtidig udnyttelse af arealet til rekreative formål.
Begrænsninger og gener overfor befolkningen			x	Som udgangspunkt er der ikke offentlig adgang på dyrkede marker, og dette ændres ikke, såfremt der etableres en råstofgrav. Der vil derfor ikke etableres nye begrænsninger for befolkningen. Råstofindvinding kan medføre gener for beboere i nærområdet, herunder støj og støv fra drift og transport (se under sundhedstilstand, støj og trafik).
<b>Biologisk mangfoldighed (flora og fauna)</b>				
Nærliggende Natura 2000 områder (fuglebeskyttelsesområder og habitatområder)		x		Det nærmeste Natura 2000 område er habitatområde nr. 123, <i>Øvre Mølleådal, Furesø og Frederiksdal Skov</i> . Området ligger ca. 0,3 km fra det foreslåede graveområde. Udpegningsgrundlaget udgøres af: <ul style="list-style-type: none"> <li>- Skæv vindelsnegl</li> <li>- Sump vindelsnegl</li> <li>- Stor kærguldsmed</li> <li>- Lys skivevandkalv</li> <li>- Stor vandsalamander</li> <li>- Kalkrige søer og vandhuller med kransnålalger</li> <li>- Næringsrige søer og vandhuller med flydeplanter eller store vandaks</li> <li>- Brunvandede søer og vandhuller</li> </ul>

Miljøscreening				Bemærkninger
Miljøparametre	Ikke relevant	Forhold, der bør vurderes	Forhold, der ikke vurderes yderligere	
				<ul style="list-style-type: none"> <li>- Vandløb med vandplanter</li> <li>- Overdrev og krat på mere eller mindre kalkholdig bund (vigtige orkidélokalteter)</li> <li>- Artsrige overdrev eller græsheder på mere eller mindre sur bund</li> <li>- Tidvis våde enge på mager eller kalkrig bund, ofte med blåtop</li> <li>- Bræmmer med høje urter langs vandløb eller skyggende skovbryn</li> <li>- Hængesæk og andre kærsumfund dannet flydende i vand</li> <li>- Kilder og væld med kalkholdigt vand</li> <li>- Riggær</li> <li>- Bøgeskove på morbund uden kristtorn</li> <li>- Bøgeskove på muldbund</li> <li>- Egeskove og blandskove på mere eller mindre rig jordbund</li> <li>- Skovbevoksede tørvemoser</li> <li>- Elle- og askeskove ved vandløb, søer og væld</li> </ul> <p>Særligt de våde naturtyper kan være påvirkelige såfremt vandtilstrømningen ændres. På grund af den korte afstand til Natura 2000 området vurderes det, at muligheder for påvirkning af de arter og naturtyper, der udgør udpegningsgrundlaget for området, skal afdækkes i forbindelse med en miljøvurdering af det foreslåede graveområde.</p>
Spredningskorridorer			x	Det foreslåede graveområde ligger ikke i et område udpeget som spredningskorridor. Råstofindvinding vurderes ikke at ville forringe arters spredningsmuligheder sammenlignet med den nuværende arealanvendelse.
Naturbeskyttelse jf. § 3 i NBL			x	Der er ikke beskyttet natur inden for det foreslåede graveområde. Der er registeret to beskyttede søer umiddelbart nord for området samt en tredje umiddelbart syd for Bastrupvej. Råstofindvinding i området forventes ikke at have betydning for tilstanden af nærliggende § 3 søer. Hensyn til søerne vurderes at kunne varetages i forbindelse med meddelelse af en tilladelse til råstofindvinding.
Planteliv			x	Arealerne er i dag dyrkede marker, og der findes ikke registreringer af særligt værdifuld botanik. Ved besigtigelse er der heller ikke fundet særligt værdifuldt eller følsomt planteliv. Hensyn til eventuelle senere fund vurderes at kunne varetages i forbindelse med meddelelse af en tilladelse til råstofindvinding.
Dyreliv			x	Det foreslåede graveområde fremstår som landbrugsareal, og der vurderes ikke at være værdifuldt dyreliv tilknyttet disse arealer, som kan blive påvirket af udlæg af graveområde. I

Miljøscreening				Bemærkninger
Miljøparametre	Ikke relevant	Forhold, der bør vurderes	Forhold, der ikke vurderes yderligere	
				offentligt tilgængelige registre findes der ikke registreringer af beskyttede/truede arter. Påvirkningen af eventuelle senere registreringer vil indgå i sagsbehandlingen i forbindelse med meddelelse af en evt. tilladelse til råstofindvinding.
Sjældne, udryddelsestruede Dele af det el. fredede dyr, planter el. naturtyper			x	Der er ikke registreret sjældne, udryddelsestruede eller fredede dyr, planter eller naturtyper på arealet. Se i øvrigt ovenfor.
Grønne områder			x	Området anvendes til landbrugsformål.
Skov			x	Der er ikke fredskov i det foreslåede graveområde, og det er ikke udpeget til skovrejsning i kommuneplanen.
<b>Landskab og jordbund</b>				
Landskabelig værdi		x		<p>Det foreslåede graveområde ligger inden for et areal, der er udpeget som større sammenhængende landskab. Allerød Kommune har gennemført en landskabskarakteranalyse af områder, som kaldes <i>Tunneldalene</i>, og i kommuneplanen har området et strategisk mål om at "beskytte".</p> <p>Det fremgår af retningslinje 2.1.2 til kommuneplanen, at "ved alle ændringer i tilstand og arealanvendelse skal det dokumenteres at landskabets karakter og karaktergivende elementer, terrænforhold, udsigtsforhold, naturområder, visuelle oplevelsesmuligheder og helhed ikke påvirkes negativt."</p> <p>Af retningslinje 2.1.3 fremgår det endvidere, at "Inden for områder med det strategiske mål Beskyt, der samtidigt er udlagt som graveområder til råstofindvinding, kan der gives tilladelse til indvinding af råstoffer på særlige vilkår, som sikrer og dokumenterer, at landskabet reetableres i samspil og med udgangspunkt i landskabets karakter."</p> <p>Den landskabelige værdi vil blive medtaget i miljøvurderingen med henblik på at afklare, om det er muligt at tilrettelægge en indvinding og efterbehandling, som sikrer hensyn til de landskabelige værdier som anført i kommunens retningslinjer.</p>
Geologiske værdier		x		<p>Det foreslåede graveområde er en del af en større udpegningsområde som nationalt geologisk interesseområde, der strækker sig fra Mølleådalens tunneldalssystem i nord til området omkring Værebrosø å syd for Veksø (Egedal Kommune). Udpegningen omhandler et af Danmarks største tunneldalssystemer.</p> <p>Råstofindvinding vil medføre markante ændringer i landskabet, der som udgangspunkt er permanente.</p> <p>Det foreslåede graveområde udgør en lille del af den samlede udpegningsområde af geologiske værdier, men omfanget af påvirkningen bør vurderes nærmere.</p>



Miljøscreening				Bemærkninger
Miljøparametre	Ikke relevant	Forhold, der bør vurderes	Forhold, der ikke vurderes yderligere	
Jordforurening		x		<p>Naboejendommen mod øst er en tidligere grusgrav, der er kortlagt forurenede på vidensniveau 1 (matr.nr. 16 Bastrup By, Uggeløse). Ejendommen har efter endt råstofindvinding været benyttet til opfyld med byggeaffald, sortering og afsætning af genanvendelsesmaterialer samt tilkørte råstoffer, og der har tidligere været et komposteringsanlæg. Der er et monitoringsprogram for ejendommen, hvor virksomheden forestår prøvetagning og analyser af grundvandet to gange årligt. I de senere år har været konstateret stigende temperaturer i grundvandet under ejendommen samt deraf følgende stigende koncentrationer af klorid og sulfat.</p> <p>På grund af den etablerede monitoring forventes det, at en evt. mobilisering vil blive konstateret tidligt, og at reaktionstid i forhold til at iværksætte eventuel afværge vil være ret kort.</p> <p>Forhold omkring den kortlagte forurening på naboejendommen forventes umiddelbart at kunne håndteres i forbindelse med meddelelse af en tilladelse til råstofindvinding. Forholdet skal dog undersøges nærmere som en del af miljøvurderingen.</p>
Risiko for forurening			x	<p>Indvinding af råstoffer indebærer ikke i sig selv en forureningsrisiko. Såfremt brændstof o. lign. opbevares i overensstemmelse med gældende regler, vil der fra arealet ikke være risiko for forurening. Håndtering af brændstof m.v. reguleres i en råstofindvindingstilladelse.</p>
Jordhåndtering/flytning			x	<p>Der forventes ikke at skulle flyttes jord i forbindelse med råstofindvinding i det foreslåede graveområde. Den muld og overjord, som ligger ovenpå selve råstofforekomsten lægges almindeligvis i depot som støjskærmende volde og benyttes i efterbehandlingen.</p>
<b>Vand</b>				
Overfladevand, herunder påvirkning af vandløb og vådområder		x		<p>Terrænændringer som følge af råstofindvinding kan medføre ændringer i overfladeafstrømningen, som kan påvirke nærliggende våde naturtyper eller vandløb.</p> <p>Det foreslåede graveområde ligger tæt på og ovenfor Mølleåen og det Natura 2000 område, som knytter sig hertil (<i>Øvre Mølleådal, Furesø og Frederiksdal Skov</i>). Forholdet skal vurderes yderligere i den videre miljøvurdering med henblik på at afklare risikoen for at påvirke vandtilførslen til mølleåen og tilknyttede naturarealer.</p>
Udledning af spildevand			x	Råstofindvinding indebærer ikke udledning af spildevand.
Grundvand/drikkevand			x	Det foreslåede graveområde ligger i et område for særlige drikkevandsinteresser (OSD), som dækker størstedelen af

Miljøscreening				Bemærkninger
Miljøparametre	Ikke relevant	Forhold, der bør vurderes	Forhold, der ikke vurderes yderligere	
				<p>Sjælland. Der er ikke Indvindingsoplande til almene vandværker inden for eller i umiddelbar nærhed af området. Der er et enkelt privat anlæg til drikkevandsindvinding ca. 220 m væk, som hører til en ejendom med adresse på Slangerupvej. Boringsdata fremgår ikke af jupiterdatabasen, og det vides derfor ikke, hvor langt ned, drikkevandet hentes.</p> <p>Råstofindvinding i sig selv udgør ikke en risiko for grundvandet. Undersøgelser har vist, at råstofindvinding over og under grundvandsspejl ikke påvirker grundvandskvaliteten eller -kvantiteten væsentligt (ref. 2).</p> <p>Forekomsten strækker sig til under grundvandsspejl, men der forventes ikke at kunne gives tilladelse til at grave under grundvand, fordi området ligger inden for transportkorridoren til motorring 5. Råstofindvinding under grundvand vil efterlade gravesøer, hvilket vil hindre eller i høj grad besværliggøre et fremtidigt anlægsarbejde.</p> <p>Bortgravning af jordlag over grundvandet nedsætter imidlertid muligheden for, at jorden binder de stoffer, som siver gennem den umættede zone til grundvandet. Grundvandsmagasinet under råstofgraven efterlades således mere sårbart overfor nedsivende stoffer. Af hensyn til grundvandsbeskyttelsen stiller Region Hovedstaden som standard vilkår om forbud mod anvendelse af gødningsstoffer og pesticider inden for indvindingsområdet også efter endt gravning.</p> <p>En anden mulig risiko for grundvandsressourcen er knyttet til opbevaring og håndtering af brændstof til maskinel. Såfremt brændstof o. lign. opbevares i overensstemmelse med gældende regler, vil der ikke være risiko for forurening af grundvandet. I en råstofindvindingsstilladelse vil der blive stillet vilkår vedr. indretning og drift, således at indvinding ikke medfører negative konsekvenser for grundvandsressourcen og nærliggende recipienter.</p> <p>Udpegning af graveområdet vurderes ikke at indebære en risiko for forurening af grundvandsressourcen.</p> <p>Forhold omkring den kortlagte forurening på naboejendommen undersøges som en del af miljøvurderingen (se ovenfor under jordforurening).</p>
<b>Luft</b>				
Luftforurening (støv og andre emissioner)			x	Støvgener kan forekomme for de nærmeste naboer i forbindelse med gravning, sortering og transport fra området. I en eventuel tilladelse til råstofindvinding stilles der som

Miljøscreening		Ikke relevant	Forhold, der bør vurderes	Forhold, der ikke vurderes yderligere	Bemærkninger
Miljøparametre					
					standard vilkår om indretning og drift af råstofgraven således at støvgener minimeres. Udpegning af graveområdet vil ikke medføre øgede emissioner, og forholdet vurderes at kunne varetages i forbindelse med en tilladelse til råstofindvinding.
Emissioner fra eventuel trafik til og fra området			x		Støvgener kan forekomme for de nærmeste naboer i forbindelse med gravning, sortering og transport fra området. I en eventuel tilladelse til råstofindvinding stilles der som standard vilkår om indretning og drift af råstofgraven, der skal sikre, at støvgener minimeres. Udpegning af graveområdet vil ikke medføre øgede emissioner og forholdet vurderes at kunne varetages i forbindelse med en tilladelse til råstofindvinding.
<b>Støj og vibrationer</b>					
Støj og vibrationer			x		Støj og vibrationer fra aktiviteter forbundet med råstofindvinding vil muligvis kunne påvirke de nærmeste beboere [i den samlede bebyggelse xxxx samt] de spredte boliger i det åbne land, som ligger op til graveområdet.  Støj og vibrationer reguleres i forbindelse med meddelelse af en tilladelse til råstofindvinding. Som standard stilles der vilkår om tilrettelæggelse af indvindingen således, at Miljøstyrelsens vejledende grænseværdier bliver overholdt. Endvidere er der standardvilkår vedr. afstand beboelser. Afstandskravet kan tilpasse i en konkret sag, hvis råstofmyndigheden finder det nødvendigt.
<b>Trafik</b>					
Trafikafvikling/belastning			x		Det forventes, at der er mulighed for at benytte den eksisterende udkørsel fra naboejendommen (Bregnebjerggård) direkte til det overordnede vejnet (Slangerupvej, 207). Påvirkningen af trafikken på det overordnede vejnet vurderes ikke at være væsentlig sammenlignet med den eksisterende belastning. Såfremt graveområdet udlægges, kan regionen opstille en forudsætning om, at trafikken skal afvikles uden om landsbyen Bastrup.
<b>Klimatiske faktorer</b>					
CO <sub>2</sub> -udledning			x		Råstofindvinding kan medføre en lokal stigning i CO <sub>2</sub> -udledningen, men på overordnet plan vil dette ikke have betydning for klimaet.  Den største påvirkning af CO <sub>2</sub> -udledningen i forbindelse med råstofindvinding er knyttet til transporten. Det er således afstanden mellem indvindings- og anvendelsessted, som har størst betydning. Selve indvindingen og forarbejdningen af

Miljøscreening				Bemærkninger
Miljøparametre	Ikke relevant	Forhold, der bør vurderes	Forhold, der ikke vurderes yderligere	
				råstoffer vil indebære den samme CO <sub>2</sub> -udledning uanset, hvor den foregår.
Oversvømmelsesrisiko pga. ændret nedbørsmønstre			x	Ændret nedbørsmønster vurderes ikke at ville medføre risiko for oversvømmelser af nærområdet.
Vandstandsændringer			x	I forbindelse med klimaforandringerne forventes det, at der også vil ske en gradvis stigning af grundvandsstanden. Der forventes ikke væsentlig påvirkning af råstofgravningen eller af de omkringliggende områder som konsekvens heraf.
<b>Kulturarv</b>				
Kulturhistoriske værdier, fredede eller bevaringsværdige bygninger			x	(Se evt. under fortidsminder)
Fredede områder			x	Det foreslåede graveområde ligger ca. 0,3 km nord for landskabsfredningen af Mølleådal, Bastrup- og Buresø. Fredningens formål er ifølge fredningsdokumentet hovedsageligt at sikre offentlighedens adgang samt beskytte forbindelsen imellem Bastrupsø og Buresø. Udlæg af det foreslåede graveområde vurderes ikke at have nogen indvirkning på fredningens formål.
Nationalparker	x			-
Beskyttede diger		x		Der er ikke registreret beskyttede diger inden for det foreslåede graveområde, men ud fra ældre kortlag (målebordsblade) samt besigtigelse af det foreslåede graveområde har regionen vurderet, at der løber diger, som nogenlunde følger skellet imellem matr.nr. 9d (foreslået graveområde) og matr.nr. 16 Bastrup By, Uggeløse (Bregnebjerggård Fyldplads). Forholdet bør vurderes nærmere i miljøvurderingen.
Fortidsminder			x	Der er ikke registreret fund eller fortidsminder inden for det foreslåede graveområde. Museum Nordsjælland har meddelt regionen, at der er gjort flere fund fra oldtiden og jernalderen i nærområdet, og at der kan være skjulte fortidsminder inden for arealet. Museet anbefaler, at der laves en forundersøgelse inden evt. råstofindvinding. Såfremt graveområdet udpeges, vil regionen opstille en forudsætning om, at der skal foretages henvendelse til det lokale museum i forbindelse med meddelelse af en gravetilladelse med henblik på at afklare, om der skal udføres en forundersøgelse.
Kirker og omgivelser	x			-
<b>Ressourcer og affald</b>				
Arealforbrug			x	Forslaget til graveområde dækker ca. 11 ha landbrugsjord.

Miljøscreening				Bemærkninger
Miljøparametre	Ikke relevant	Forhold, der bør vurderes	Forhold, der ikke vurderes yderligere	
Energiforbrug			x	Råstofindvinding bruger energi bl.a. til drift af maskiner samt til transport til og fra grusgraven. Forbruget vurderes ikke at være væsentligt.
Vandforbrug			x	Vandforbruget forventes ikke at være væsentligt. Der skal formodentlig bruges vand til støvbekæmpelse ved vanding af oplag og interne køreveje. Forbruget er generelt ikke større end nogle få 100 m <sup>3</sup> /år.
Produkter, materialer og råstoffer			x	Der forventes primært at blive indvundet sand, grus, sten og evt. muld i området. Primære råstoffer er en ikke fornyelig ressource.
Kemikalier, miljøfremmede stoffer			x	Forbruget i forbindelse med råstofindvinding udgøres som udgangspunkt af brændstof og olieprodukter til maskinel. Håndtering og opbevaring af brændstof reguleres som standard i en eventuel tilladelse til indvinding af råstoffer.
Affald, genanvendelse			x	Råstofindvinding genererer ikke væsentlige affaldsmængder. Håndtering og opbevaring af affald reguleres som standard i forbindelse med meddelelse af en eventuel tilladelse til indvinding af råstoffer, mens bortskaffelse reguleres efter de kommunale regulativer.
<b>Visuel effekt</b>				
Arkitektonisk og landskabeligt udtryk			x	Der sker ikke ændringer i arkitektoniske udtryk i forbindelse med råstofindvinding. Ved etablering af en råstofgrav ændres det landskabelige udtryk permanent, se under landskab.
Kystnærhedszone	x			-
Lys og/eller refleksioner	x			Der forekommer ikke særligt lys og/eller refleksioner i forbindelse med råstofindvinding.
<b>Socioøkonomiske effekter</b>				
Påvirkning af sociale forhold			x	De/den ejendom, der omfattes af en udpegning til graveområdet kan forventes at stige i værdi. De omkringliggende beboelsesejendomme kan derimod forventes at falde i værdi i perioden fra arealet er udlagt til graveområde og til indvindingen er afsluttet. Herefter vil ejendommene sandsynligvis stige i værdi igen. Forholdet vurderes ikke yderligere.
Påvirkning af erhvervsliv			x	I indenfor det udlagte graveområde kan der gives tilladelse til råstofindvinding på visse vilkår. Arealet vil dermed i en længere årrække ikke indgå i landbrugsdriften, og vil muligvis tages permanent ud af drift. Der vil derfor ske en ændring i erhvervslivet lokalt fra landbrugsdrift til erhvervsmæssig råstofindvinding. Efter endt råstofindvinding tinglyses der som standard et varigt vilkår, om at der ikke må gødskes og bruges

Miljøscreening				Bemærkninger
Miljøparametre	Ikke relevant	Forhold, der bør vurderes	Forhold, der ikke vurderes yderligere	
				sprøjtmidler på arealet. Arealets anvendelsesmuligheder som konventionelt drevet landbrugsjord vil derfor påvirkes derfor varigt.
Materielle goder			x	Råstofindvinding medfører etablering af materielle goder i form af byggerier og anlæg, samtidig med at produktion af landbrugsprodukter fra arealerne begrænses eller ophører.

Ref. 1. Allerød Kommunes Kommuneplan 2017 - 2029

Ref. 2. Miljøstyrelsens projekt nr. 526. Følgevirkning af råstofgravning under grundvandsspejlet

Ref. 3. Region Hovedstaden og Region Midtjylland. Konsekvenser for grundvandskvaliteten ved råstofindvinding under grundvandsspejlet, rapport fase 2, Cowi oktober 2014.

Udkast