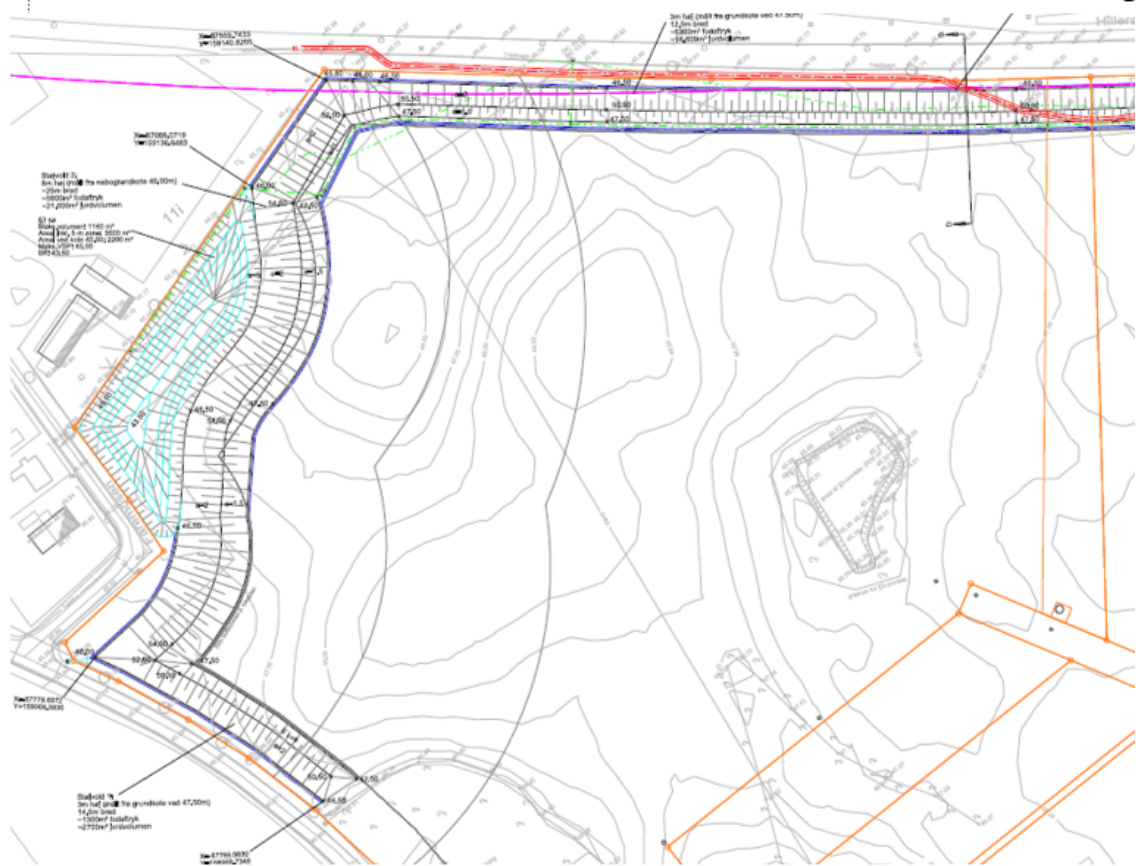
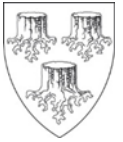


Afgørelse om nedlæggelse af eksisterende sø og etablering af ny sø

Matr. nr. 11a Vassingerød By, Uggeløse





1 Stamdata

Virksomhedens navn	Hillerød Ejendomsselskab A/S
Virksomhedens adresse	Bøgeholm Alle, 3540 Lyngø
Matrikelnummer	Matr. nr. 11a, Vassingerød By, Uggeløse.
CVR-nr.	27045081
P-nr.	Der er ikke et P-nr. endnu
Grundejer	Hillerød Ejendomsselskab A/S Stæremosen 21 – 23 3250 Gilleleje
Virksomhedsejer	Hillerød Ejendomsselskab A/S Stæremosen 21 – 23 3250 Gilleleje
Anlægstype	Nedlæggelse af sø og etablering af ny sø
Myndighed	Allerød Kommune
Virksomhedens kontaktperson	Christian Bødker-Petersen cbp@sct.dk 41 38 38 35
Sagsnummer	17/10577
Sagsbehandler	Ole Dahlqvist Sørensen
Tilladelsesdato	

Bilag vedlagt

Bilag a: Ansøgning om dispensation + bilag fra ansøgningen

- Bilag 1 – Oversigtskort
- Bilag 2 – Billeder af eksisterende sø
- Bilag 3 – Opmåling af eksisterende §3 områder
- Bilag 4 – Kort over planlagte grønne områder (mosen findes i dag)
- Bilag 5 – Situationsplan erstatningsbiotop
- Bilag 6 – Visualiseringer af sø og støvjvold

Bilag b: Opdaterede kort til VVM ansøgning 09102019

- Bilag 1 – Situationsplan erstatningsbiotop (opdateret ift. Bilag a, bilag 5)
- Bilag 2 – Visualiseringer af sø og støvjvold (samme som Bilag a, Bilag 6)
- Bilag 3 – Oversigtskort over placering af ny sø

Bilag c: Skema fra feltbesigtigelse af eksisterende sø den 09052016

Bilag d: Opdateret kortbilag 07112019 tværsnit over planlagt ny sø

Bilag e: Opdateret kortbilag 07112019 koter og afløb



Dispensation fra naturbeskyttelseslovens § 3 til nedlæggelse af eksisterende § 3 sø på matrikel 11a, Vassingerød By, Uggeløse

I forbindelse med oprettelse af erhvervsområde ved Farremosen, jf. lokalplan 3-392, har DJ Miljø & Geoteknik P/S, på vegne af SCT Transport A/S v/Christian Bødker-Petersen, den 28. juni 2018 søgt om dispensation fra naturbeskyttelseslovens § 3 på matrikel 11a, Vassingerød By, Uggeløse.

Ønsket er at nedlægge en næsten tilgroet sø og etablere en ny sø ved det nordlige skel på matriklen. Dette skyldes både interesser i forbindelse med byggeriet på matriklen, men også et ønske om at give berørte naboer gode naturarealer op mod erhvervsområdet.

Afgørelse

Allerød Kommune meddeler hermed dispensation fra naturbeskyttelseslovens § 3¹, til nedlæggelse af eksisterende sø i henhold til ansøgte skitseprojekt (se vedlagte bilag a og b). Dispensationen meddeles med hjemmel i naturbeskyttelseslovens § 65 stk. 2² på følgende vilkår:

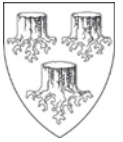
1. Den nye sø skal være etableret, og være vandfyldt inden den eksisterende sø nedlægges.
2. Af hensyn til plante- og dyrelivet skal nedlæggelsen af den eksisterende sø foretages inden for perioden 15. september - 15. marts.
3. Den nye sø skal som minimum have en udbredelse på i alt 3.600 m² med en permanent vandflade på 2.180 m² (med forbehold for tørkesituationer).
4. Søen skal etableres med vandtæt bund med søbunddække af sten/grus.
5. Søens udløb og to afløbsrør skal etableres som bekrævet i teksten nedenfor.
6. Brinkerne i den nye sø skal etableres med en hældning på max. 1/5.
7. Afløbene fra søen skal etableres og være fuldt funktionsdygtigt, før der etableres tilledning af vand fra rense- og forsinkelsesbassinet på SCT Transport A/S's areal, og før støjvolden etableres.
8. De 2 afløbsrør der etableres skal årligt sikres er funktionsdygtige og virker efter hensigten for at sikre mod overløb fra søbrinken til naboejendommene.
9. Der skal sikres mod erosion fra støjvolden til søen ved at den krævede beplantning etableres og passes til normal sikring mod erosion og jordskred er på plads. Eventuelt eroderet materiale fra støjvolden i selve etableringsfasen og efterfølgende stabiliseringsfase af søen skal renses op. Oprensset materiale skal fjernes.
10. Der skal placeres samlinger af større sten (håndboldstore sten og større) ved brinkerne over den normale vandstand og/eller i den lavvandede zone til gavn og skjul for dyrelivet.
11. Søens volumen og vandflade skal opretholdes ved løbende pleje og vedligehold af søejere ved tilbagevendende nænsom oprensning i perioden 1. september-1 marts. Det påhviler også lodsejer at sikre afløb og overløbs funktion fra søen
12. Støjvoldens nederste side ned mod søen skal såvidt muligt beplantes med lavere træer og buske for at minimere skyggevirksomheden.
13. Hvis I ved arbejdet støder på spor af fortidsminder eller oldsager, skal arbejdet standses med det samme, jf. museumslovens § 27. I skal meddele fundet til det lokale arkæologiske Museum Nordsjælland, Frederiksgade 11, 3400 Hillerød. Museet beslutter, hvornår I kan genoptage arbejdet.
14. Allerød Kommune, Natur og Miljø, skal kontaktes mindst en uge før arbejdet påbegyndes, så vi har mulighed for at tilse, at vilkår er opfyldt.

Baggrund for ansøgningen

Lokalplanområdet Farremosen er under omdannelse fra markarealer til erhvervsområde. Den eksisterende sø og de tilgrænsende lavbundsarealer med sumpvegetation er på i alt 2.636 m² (se bilag a, bilag 1). Søen ligger midt i området og vil således blive isoleret og omgivet af erhvervsarealer og trafikerede vejarealer. Ansøger har et behov for at anvende det nuværende sø-areal til vej og har derfor ansøgt om en nedlæggelse af søen (bilag a og bilag b).

¹ Lovbekendtgørelse nr. 240 af 13. marts 2019 om Naturbeskyttelse, § 3 Stk. 1. Der må ikke foretages ændringer i tilstanden af naturlige søer, hvis areal er på over 100 m².

² Lovbekendtgørelse nr. 240 af 13. marts 2019 om Naturbeskyttelse, § 65. Stk. 2. Kommunalbestyrelsen kan i særlige tilfælde gøre undtagelse fra bestemmelserne i § 3, stk. 1-3, og § 18, stk. 1



Ansøger foreslår, som erstatning for søen, at etablere en ny sø ved det nordlige skel, op mod nabohusene (se bilag a, bilag 4 og 5 og bilag b, bilag 1). Placering og udformning er udarbejdet ud fra resultaterne af en dialog mellem Allerød Kommune, naboerne og Danmarks Naturfredningsforening, Allerød.

Placeringen har som formål, at skabe en god og attraktiv biotop, der mindsker ulemperne for naboerne ved at skabe større afstand mellem nabohusene og den i lokalplanen fastlagte støjvold rundt om erhvervsområdet.

Den nordvendte side af støjvolden, herunder støjvoldsskråningen ved den nye sø beplantes med en lav, dækkende beplantning. Der er planlagt en lav beplantning på denne voldstrækning, for netop at minimere skyggevirksomheder.

Ansøgningen kan ses i bilag a og beskriver en ny sø, der vil blive afgrænset af en støjvold, en vej og en privat have. Der vil være en bufferzone på 5 m til matrikelgrænsen til vejen Farremosen mod vest og til have hos nabo mod nord. Søen etableres med en samlet udbredelse på 3.600 m² med topkote 48,8 m dvr90 og søens permanente vandspejl bliver på 2.200 m² i kote 45,50 m dvr90 og bundkote 43,50 m dvr90 (se bilag d). Søen vil modtage vand fra et nyt rense- og forsinkelsesbassin i erhvervsområdet, hvor vand fra befæstede arealer renses passivt før udledning til den nye sø. Tillige vil den nye sø modtage overfladevand fra de nærmeste omkringliggende støjvolde som skrâner ned mod søen.

I forhold til ansøgningen i bilag b og supplerede kort i bilag e vedrørende afløbet fra søen er dette ved telefonsamtale 25.11.2019 mellem Allerød Kommune og ejers konsulent ændret til at omfatte følgende:

Som afløb fra søen etableres et afløbsrør og et overløbsrør beliggende ved siden af hinanden. Begge rør vil ligge i kote 45,5 og de vil begge have en dimension der hedder Ø160. Begge rør vil have udløb i brønd med kuppelrist ved vejen Farremosen. Det ene rør vil have udløb i kote 45,16 m dvr 90. Det andet rør vil have udløb i kote 45,38 m dvr 90. Herved sikres mod eventuelle funktionsfejl i det ene rør således at der dobbeltsikres mod overløb over søbrinken også ved tekniske fejl i det ene rør. Hver af rørene vil opfylde et langt større servicekrav end til det gældende for fjernelse af en 10 års regn. Herfra ledes det videre til Bøgeholmløbet. Herved opnås der en meget stor sikkerhed for, at vandstanden i søen ikke overstiger øverste brinkkant på kote 45,8 m dvr90 (se bilag d), og det sikres herved, at vand fra matr. nr. 11a og søen ikke påvirker nabomatriklerne.

Udformningen af den nye sø er planlagt med en bugtet bredzone, så den får et mere naturligt udseende end det fremgår af visualiseringerne i ansøgningen. Brinkerne til den nye sø etableres med en hældning på max. 1/5 for at gavne faunaen i området. Bunden anlægges med grus og sten, oven på en vandtæt bund samt i de lavvandede områder med sten mm. jf. vilkår 4 og 10.

Lovgivning

Den eksisterende sø har et areal på over 100 m², med et naturligt plante- og dyreliv. Søen er derfor beskyttet i henhold til naturbeskyttelseslovens § 3, hvilket betyder, at tilstanden ikke må ændres, medmindre kommunen har meddelt dispensation til dette. Kommunen kan meddele dispensation i særlige tilfælde, fx når der er tale om naturforbedrende tiltag.

Arealet, der ønskes anvendt til den nye sø, er i dag markareal uden naturværdi eller andre restriktioner.

Beskrivelse af den eksisterende sø

Søen er besøgt den 9. maj 2016 og den 10. juli 2017. Søens placering er markeret på bilag a, bilag 1 og bilag 2. Søen er beliggende på ansøgers matrikel 11a. Ved besøget i 2016 (bilag c) konkluderedes det, at søen var under tilgroning, og i 2017 var tilgroningen fremskreden, og frit vandspejl var mindsket til næsten ingenting. Der blev i 2016 observeret en mindre varieret fauna herunder en haletudse, der ikke blev artsbestemt. Søarealet er i dag tilgroet med dunhammer og tagrør, bortset fra den sydvestlige del, der er en overgang fra søen til område med lysesiv mm. Årsagen til denne fremskredne tilgroning vurderes at være søens placering midt i en konventionelt dyrket mark samt mangel på vedligehold. Søen modtager drænvand fra marken. Da søen tillige formodentlig ikke er dyb, vurderes det, at næringsstofflørsel fra drænvandet forholdsvis hurtigt bidrager til at ændre en tidligere åbne søflade til rørsump. Na-



turtilstanden blev i 2016 estimeret til ringe. Vandet mellem dunhammer og siv er brunvand og relativt klart, men så snart det påvirkes hvirvler bundslam op. Bundslammet består af sediment og blade mv. Søens brinker vurderes at have varierende hældning fra 1:2 til 1:3 på 3 af siderne, mens hældningen er 1:5 mod sydvest. Ca. halvdelen af søens bredareal er under tilvækst af pil og anden trævækst.

Den 20. november 2017 blev § 3-arealet opmålt af en landmåler til at være 2.636 m² inklusive de lave overgangsarealer. Søen blev kun visuelt besigtiget i 2017, men konklusionen var også her, at søen var under kraftig og tiltagende tilgroning.

Påvirkning af Natura 2000-område og bilag IV arter

Nærmeste Natura 2000-område ligger ca. 1 km væk. Det er habitatområde H121 Kattehale Mose, der er udvidet med Ravnholt Skov. Habitatområdet ligger på den anden side af motorvejen, og der er ikke hydraulisk forbindelse mellem søerne og Natura-2000 området, og dette område vurderes derfor ikke at kunne blive påvirket af projektet.

Allerød Kommune har noteret, at der i Fugleognatur.dk er en observation fra 2018 af stor vandsalamander 700 m vest for søen, der ønskes nedlagt. Her er en enkelt stor vandsalamander fundet i en have nær en lille sø. Afstanden til det påtænkte nye søareal er ca. 550 m. Ligeledes har Allerød Kommune observeret spidssnudet frø i Farremosen. Derudover har Allerød Kommune ligeledes i 2019 set brune frøer i moseområdet øst for vejen Farremosen. På besigtigelsestidspunktet var vandhullet i midten af mosen stort set udtørret. Det kan indikere, at der yngler brune frøer i mosen, og at de kan yngle der, fordi mosen vandhul i midten udtørres om sommeren/sensommeren og derved hindrer tilstedeværelsen af fisk. Hvorvidt det er spidssnudet frø eller butsnudet frø er ikke fastslået. Således kan der muligvis være ynglende bilag IV art i den nærmeste mose. I den sø, der ønskes nedlagt, er der observeret en ikke artsbestemt haletudse i 2016. Det vurderes, at søen med nuværende tilstand ikke vil være egnet som yngleområde for bilag IV-arter, da den er meget lavvandet og forventeligt ofte udtørres inden paddeyngel er færdigudviklet og går på land. Ydermere er søefloden under stærk tilgroning.

Den nye sø etableres ca. 125 m nord for området med § 3 mose og sø ud til vejen Farremosen, dvs. i ca. samme afstand som den sø der ønskes nedlagt.

Da den sø, der ønskes nedlagt, ikke vurderes at fortsat være egnet som yngleområde for bilag IV-arter, vurderes det, at den økologiske funktionalitet af området opretholdes.

Kommunens vurdering

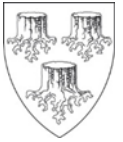
Tilstanden og forventet udvikling af den eksisterende sø gør, at det vurderes at være naturmæssig forbedrende for områdets samlede dyre- og planteliv, at der etableres en ny sø til erstatning for denne. Den eksisterende sø forventes uden plejeindsatser at udtørre og gro til inden for relativt kort tid og dermed ophøre med at være en sø. Søens placering midt i et nyt erhvervsområde vil væsentligt hæmme søens naturværdi i forhold til fauna, da søen vil blive isoleret fra andre biotoper.

Endvidere vil placeringen af erstatningssøen mindske ulemperne for naboerne ved at skabe større afstand mellem nabohusene og den i lokalplanen fastlagte støjvold rundt om erhvervsområdet.

Det vurderes, at en ny lavvandet sø som beskrevet vil være positiv for de padder, der kan tænkes at være eller indfinde sig i området. Det er et vilkår, at etablering af ny sø foretages før søen nedlægges, og at nedlæggelsen af søen sker i perioden fra 15. september til 15. marts.

Ved at etablere søen i forbindelse med en støjvold, hvor der er krav om beplantning, og som forbinder den nye sø med mosen mod sydvest, vurderes det, at denne placering skaber en velfungerende mosaik af naturtyper, der kan danne basis for en større naturrigdom og skabe gode forhold for padder. Støjvolden får beplantning på den nordvendte skræning syd for den nye sø og kan potentielt skygge for en del af vandfladen på søen (jfv. Skyggesimuleringer i bilag a, bilag 6). Skyggevirkningen skal begrænses ved at beplantningen nærmest søen sker med buske i stedet for træer. Endvidere vil søen ligge åben ud til vejen og dermed opnå indstråling fra vest, og være solbeskinnet i højsommeren.

Grundet den eksisterende søs mulige potentiale for ynglende padder er der behov for at sikre et lavt område i søen der kan udtørre i perioder. Derfor stilles som krav at de første 50 m af søen målt fra det nor-



døstligste punkt laves mindre dyb til max 44,50 m dvr90 med en hævet kant til 45,00 dvr90 for at sikre at en udtørring i det lavvandede område kan finde sted for at give paddeyngel mulighed for at fiskefrit sted i perioder.

Allerød Kommune stiller i udledningstilladelsen krav om, at tilledningen af vand fra rense- og forsinkel-sesbassinet skal ske med afledningshastighed som svarer til naturlig afstrømning, der er langt mindre end udløbsrørets kapacitet. Med de angivne afløbs- og overløbs koter sikres søen således en stabil vandspejlekote, der endvidere sikrer mod overløb på vejen og til nabomatrikler.

Den planlagte udformning af søen og dets brinker vurderes at være optimal for at opnå en varieret flora og fauna sammenlignet med den eksisterende sø.

Samlet vurderes det, at den nye sø med den planlagte placering og udformning vil forbedre naturværdierne i området i forhold til den eksisterende sø.

Klagevejledning

Denne afgørelse kan påklages til Miljø- og Fødevarerklagenævnet jf. § 78 stk. 1 i naturbeskyttelsesloven. Klagefristen er 4 uger fra den dag, afgørelsen er meddelt

Klageberettiget er:

Adressaten for afgørelsen (ansøger)

Ejeren af den ejendom, som afgørelsen vedrører,

Offentlige myndigheder,

Lokale foreninger og organisationer, som har en væsentlig interesse i afgørelsen,

Landsdækkende foreninger og organisationer, hvis hovedformål er beskyttelse af natur og miljø, og landsdækkende foreninger og organisationer, som efter deres formål varetager væsentlige rekreative interesser, når afgørelsen berører sådanne interesser.

Du klager via klageportalen, som du finder via borger.dk eller virk.dk. Du logger på klageportalen med Nem-ID. En klage er indgivet, når den er tilgængelig for Allerød Kommune via klageportalen. Når du klager, skal du betale et gebyr på 900 kr. for borgere og 1.800 kr. for virksomheder, foreninger, organisationer og offentlige myndigheder.

I klageportalen sendes din klage automatisk først til Allerød Kommune. Hvis Allerød Kommune fastholder afgørelsen, sender Allerød Kommune klagen videre til behandling i nævnet via klageportalen. Du får besked om videresendelsen.

Miljø- og Fødevarerklagenævnet afviser din klage, hvis du sender den uden om klageportalen, medmindre du er blevet fritaget for brug af klageportalen. Hvis du ønsker at blive fritaget for at bruge klageportalen, skal du sende en begrundet anmodning til Miljø- og Fødevarerklagenævnet. Nævnet afgør herefter, om du kan fritages for at bruge klageportalen. [Se betingelserne for at blive fritaget.](#)

Klagefrist

Klagefristen udløber 4 uger efter, at afgørelsen er meddelt. Er afgørelsen offentligt bekendtgjort, regnes klagefristen dog altid fra bekendtgørelsen. Hvis klagefristen udløber på en lørdag eller helligdag, forlænges klagefristen til den følgende hverdag.

Klagen skal derfor indgives inden xx februar 2020.

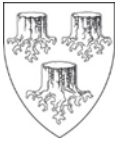
Hvis sagen ønskes indbragt for domstolene, skal det ske inden 6 måneder efter, at afgørelsen er meddelt jf. § 88 i naturbeskyttelsesloven.

Afgørelsens gyldighed

Dispensationen må ikke udnyttes, før klagefristen er udløbet.

Hvis der bliver klaget over afgørelsen, må dispensationen kun må udnyttes, hvis Miljø- og Fødevarerklagenævnet beslutter det.

Dispensationen bortfalder, hvis den ikke er udnyttet inden 3 år jf. naturbeskyttelseslovens § 66 stk. 2.



Har du spørgsmål til denne dispensation, er du meget velkommen til at kontakte Allerød Kommune på telefon 48 100 100.

Allerød Kommune skal gøre opmærksom på, at der verserer en retssag vedrørende gyldigheden af lokalplan 3-392 Erhvervsområde ved Farremosen. Etablering af søen i lokalplanområdet er på denne baggrund på egen risiko.

Med venlig hilsen

Niels Erik von Freiesleben
Miljøchef

Ole Dahlqvist Sørensen
Natur- og miljøsagsbehandler

Kopi sendes til:

Ejer, Hillerød Ejendomsselskab A/S Stæremosen 21 – 23 3250 Gilleleje v/Christian Bødker-Petersen, Nabo, part i sagen, Kenneth og Majbrit Kongsmark Weltz, Farremosen 25, 3450 Allerød.

Danmarks Naturfredningsforening, dnalleroed-sager@dn.dk

Danmarks Ornitologiske Forening, natur@dof.dk, alleroed@dof.dk,

Dansk Botanisk Forening, Naturbeskyttelsesudvalget, nbu@botaniskforening.dk

Friluftsrådet, nordsjaelland@friluftsradet.dk

Nordsjællands Folkemuseum, eaa@museumns.dk

Naturforeningen Naturparkens Venner og Det Grønne Råd v/ Hans Hjordt Hansen, hans@smed-hjordt.dk

Styrelsen for Vand- og Naturforvaltning, MST@MST.dk