



ALLERØD KOMMUNE

Klima- og Miljøudvalget 2014-2017

Møde nr. 26

Mødet blev holdt mandag den 19. september 2016 på Rådhuset i Mødelokale C.
Mødet begyndte kl. 07:30 og sluttede kl. 08:15.

Medlemmer: Formand - Erik Lund (C), John Jensen (D), Erling Petersen (R), Rasmus Keis
Neerbek (Ø)

Afbud: Næstformand - Theodore Gbouable (A)

1. Bemærkninger til dagsordenen	1
2. Meddelelser	2
3. Sag fra byrådsmedlem Lea Herdal - konference om økologisk produktion	3
4. Godkendelse af "tillæg IV til Spildevandsplan 2013"	4
5. Naturpark Mølleåen - naturparkplan og naturparkråd	7
6. Fælles indsamlingssystem for husholdningsaffald	10
7. Projektforslag: Fjernvarmeforsyningen af Høvelte Kaserne og Høveltegård	12
8. Forslag til ændring af haveaffaldsordning 2017 - genoptagelse	14

KLIMA- OG MILJØUDVALGET 2014-2017

1. Bemærkninger til dagsordenen

Sagsnr.: 16/622

Punkttype
Bilag

Beslutning.
Nej

**Beslutning Klima-
og Miljøudvalget
2014-2017 den 19-
09-2016**

Et enigt udvalg besluttede, at optage punkt om forslag til ændring af haveaffaldsordning på dagsordenen, jf. punkt 8.

Fraværende

John Jensen
Theodore Gbouable

KLIMA- OG MILJØUDVALGET 2014-2017

2. Meddelelser

Sagsnr.: 16/622

Punkttype

Orientering.

Tema

1 Ekstraordinært møde i Klima- og Miljøudvalget

Mandag den 3. oktober 2016 kl. 7.30 afholdes der ekstraordinært Klima- og Miljøudvalgsmøde om nyt fælles forsyningsselskab og naturplaner.

Bilag

Nej

Beslutning Klima- og Miljøudvalget 2014-2017 den 19-09-2016

Udvalget tog meddelelsen til efterretning.

Fraværende

John Jensen
Theodore Gbouable

KLIMA- OG MILJØUDVALGET 2014-2017**3. Sag fra byrådsmedlem Lea Herdal - konference om økologisk produktion**

Sagsnr.: 16/7774

Punkttype	Beslutning.
Tema	Byrådsmedlem Lea Herdal anmodede i mail af 12. juni 2016 om, at nedenstående punkt optages på førstkommende møde i byrådet.
Sagsbeskrivelse	<p>Byrådet besluttede den 22. juni 2016, at oversende sagen til Klima- og Miljøudvalget, som den 29. august 2016 besluttede, at sagen genoptages med notat fra Forvaltningen.</p> <p>”Konference om økologisk produktion. I foråret 2017 afholdes en konference, der sætter fokus på:</p> <ul style="list-style-type: none">• Økologisk produktion og fremstilling i Allerød i privat såvel som kommunalt regi• Allerød Kommunes muligheder for at understøtte private virksomheders økologiske tiltag. <p>Inspirationen til dette forslag, om at sætte gang i/fremme økologisk produktion i Allerød, kommer fra Lejre Kommune, der er langt fremme på området. Såfremt forslaget vedtages, foreslås det, at sagen oversendes til Erhvervs- og Beskæftigelsesudvalget, Klima- og Miljøudvalget samt Rådet for Bæredygtig Udvikling m.h.p. konkret udmøntning.”</p>
Bilag	Forvaltningens notat er vedlagt som bilag. Notat
Beslutning Allerød Byråd 2014 - 2017 den 22-06-2016	Sagen oversendes til Klima og Miljøudvalget
Beslutning Klima- og Miljøudvalget 2014-2017 den 29-08-2016	Sagen genoptages med notat fra Forvaltningen.
Beslutning Klima- og Miljøudvalget 2014-2017 den 19-09-2016	Udvalget besluttede at henlægge sagen.
Fraværende	John Jensen Theodore Gbouable

KLIMA- OG MILJØUDVALGET 2014-2017**4. Godkendelse af "tillæg IV til Spildevandsplan 2013"**

Sagsnr.: 16/2152

Punkttype

Beslutning.

Tema

Byrådet vedtog den 22. juni 2016 at sende "Tillæg IV til Spildevandsplan 2013" i 8 ugers offentlig høring.

Supplerende tema

Der er ikke indkommet høringssvar.

Udvalget anmodes om at indstille tillægget godkendt i

Økonomiudvalget og byrådet.

Sagsbeskrivelse

Tillæg IV til spildevandsplanen indeholder:

1 Rettelser til kloakoplande

I Spildevandsplan 2013 er en række kloakoplande udlagt som "spildevandskloak for husspildevand". For at præcisere hvordan regnvandet behandles ændres ordlyden til "Separatkloakeret", hvis regnvandet ledes i kloak, eller "Separatkloakeret med nedsivning af tagvand", hvis tagvandet nedsives.

Kloakopland GV1, der omfatter Møllemoseparken og Sportsvej, rettes til således, at det kun rummer Møllemoseparken, klubhuset og flygtningeboliger. Arealerne med boldbaner mm. er ikke i kloakeret opland.

2 Kommende investeringer hos Forsyningen Allerød Rudersdal A/S

De skal afsættes midler til at etablere bassiner til beskyttelse af recipienter, som det er beskrevet i Allerød kommunes vandhandleplan. Tidshorizonten er, at alle bassinerne skal være etableret ved udgangen af år 2022.

Der er desuden 12 udledningpunkter i kommunen, hvor der kan ske overløb fra fælleskloakken til recipienter. Forvaltningen foreslår, at der på fire af disse udledningpunkter installeres måleudstyr, der kan registrere tidspunkt og volumen ved overløb. Udledningpunkterne er udvalgt ud fra en vurdering af, hvor behovet er størst. På de resterende udledningpunkter er der allerede sensorer eller der er vurderet meget lav risiko for overløb. Måleudstyr etableres i 2017.

I tillæg IV til Spildevandsplan 2013 er investeringerne nærmere beskrevet.

En samlet økonomisk ramme på 40 mio. kr. fastholdes.

3 Optagelse af Søgrøften og Lyngvejsgrøften som

spildevandsteknisk anlæg,

Det tinglyses, at Søgrøften og Lyngvejsgrøften ændrer status fra vandløb til spildevandstekniske anlæg. Grøfterne afleder ikke længere vand fra et naturligt opland pga. byudvikling og kloakering i Lillerød. Søgrøften er delvist rørlagt og delvist åben. Lyngvejsgrøften har været rørlagt igennem en lang årrække.

Forvaltningen foreslår, at ændre status på de to vandløb, blandt andet for at give Forsyningen råderet til hele regnvandssystemet og for at kunne bruge Søgrøften til afledning af overfladevand og til etablering af forsinkelsesbassin for at opfylde kommunens vandhandleplan 2010-2015.

I tillæg IV til Spildevandsplan 2013 er begrundelsen for statusændringen uddybet.

4 Indlemmelse af 11 ejendomme i kloakeret opland.

Tre ejendomme på Mose Anders Vej samt otte ejendomme på Sørupgårdsvej foreslås indlemmes i kloakeret opland.

Kloakering af ejendommene er i overensstemmelse med kommunens politik for kloakering, som er beskrevet i Spildevandsplan 2013. Principperne for kloakering er:

- Kloakering foretrækkes i udgangspunktet, da det vurderes som den mest miljøvenlige spildevandshåndtering.
- Kloakering skal være økonomisk acceptabelt for spildevandsselskabet
- Kloakering foretrækkes, hvis en eller flere af de miljømæssige problemstillinger, som er nævnt i spildevandsplanen, er til stede.
- Ejendomme med et velfungerende spildevandsanlæg, som er mindre end 10 år gammelt, kan få udsat kloakeringstidspunktet.

Ejendommene på Mose Anders Vej og Sørupgårdsvej ligger i relativt lave og fugtige områder med problemer i forhold til nedsivning af spildevand. Da kloakering anses for at være den mest miljøvenlige spildevandsløsning, og da den offentlige kloak ligger tæt på de to veje, foreslås ejendommene kloakeret.

5 Renovering af kloakken i Søparken-området.

I Søparken-området er kloakken etableret med et ældre brøndsysteem, hvilket betyder, at der af og til sker udledning af spildevand til området søer. På de private grunde er spildevand og regnvand allerede separatkloakeret. Forvaltningen foreslår, at der over en årrække afsættes midler til renovering af forsyningens del af kloaksystemet i hele Søparken-området.

Tillæg IV til Spildevandsplan 2013 fremgår af nedenstående link:

<http://alleroed-sp.odeum.com/dk/tillaeg-iv-til-spildevandsplan-2013/>

Supplerende sagsbeskrivelse

Tillæg IV til spildevandsplanen har været i offentlig høring i 8 uger. Høringsperioden blev afsluttet den 19. august 2016 og der er ikke indkommet høringssvar.

Administrationens forslag

Forvaltningen anbefaler, at udvalget indstiller tillægget godkendt i Økonomiudvalget og byrådet.

Økonomi og finansiering

Tillæg IV til Spildevandsplan 2013 har ingen økonomiske konsekvenser for kommunen.

Dialog/høring

Tillægget har været i offentlig høring i otte uger. Der er ikke indkommet høringssvar.

Bilag

Nej

Beslutning Klima- og Miljøudvalget 2014-2017 den 19-09-2016

Udvalget indstiller tillægget godkendt i Økonomiudvalget og byrådet.

Fraværende

Theodore Gbouable

KLIMA- OG MILJØUDVALGET 2014-2017**5. Naturpark Mølleåen - naturparkplan og naturparkråd**

Sagsnr.: 15/8551

Punkttype

Beslutning.

Tema

Økonomiudvalget behandlede den 18. august 2015 spørgsmålet om Allerød Kommunes deltagelse i ansøgning til Friluftsrådet om mærkning af naturområdet mellem Farum og Slangstrup (Naturpark Mølleåen) som Dansk Naturpark.

Sagen blev oversendt til byrådets budgetforhandlinger 2016 – 19, hvor Allerøds del af de anslåede udgifter og driftsomkostninger ikke blev medtaget i budgettet.

Økonomiudvalget besluttede 17. november 2015, at mærkning af naturparken medtages i Allerød Kommuneplan i forbindelse med forestående revision.

Udvalget anmodes om at indstille til Økonomiudvalget og byrådet, at naturparkplan for Naturpark Mølleåen og sammensætning af et naturparkråd godkendes.

Såfremt planen og sammensætning af rådet godkendes anmodes byrådet desuden om at udpege et medlem til naturparkrådet.

Sagsbeskrivelse

Naturområdet strækker sig ind i fire Kommuner; Egedal, Furesø, Allerød og Frederikssund.

Furesø Kommune står for ansøgningen til Friluftsrådet om at få mærket naturområdet som Dansk Naturpark.

Det er et krav fra Friluftsrådet, at der udarbejdes en naturparkplan, oprettes et naturparkråd og at naturparken indarbejdes i de respektive kommuners kommuneplan

Naturparkplan

Furesø og Egedal kommuner har udarbejdet den vedlagte naturparkplan i samarbejde med Naturstyrelsen, foreningen Farum Naturparks Venner, Danmarks Naturfredningsforening samt Allerød og Frederikssund kommuner. Naturparkplanen beskriver Naturpark Mølleåen inden for emnerne natur, kultur, formidling, friluftsliv, erhverv og turisme og indbefatter også en oversigt over mulige projekter i naturparken i den kommende 5-årige periode.

Naturparkplanen har været i høring i perioden 16. juni 2016 til 12. august 2016. Der er modtaget 13 høringsvar, som er opsummeret i vedlagte høringsnotat.

Naturparkråd

Naturparkrådet har til opgave at rådgive og inspirere kommunerne og

lodsejere i området og foreslås sammensat af følgende aktører:

- En politiker fra hver kommune
- Et medlem fra Det Grønne Råd fra hver kommune
- En repræsentant fra museerne i området omkring naturparken
- Et medlem fra Danmarks Naturfredningsforening som kan repræsentere alle fire kommuner
- Naturstyrelsen Østsjælland
- En til to lodsejere fra hver kommune

Kommunernes forvaltninger deltager i naturparkrådets møder og varetager sekretariatsfunktionen. Som konsekvens af byrådets beslutning ved budgetforhandlingerne 2016-19 deltager Forvaltningen i Allerød Kommune generelt ikke.

Naturparkplanen og sammensætningen af naturparkrådet behandles også af byrådene i Egedal, Furesø og Frederikssund Kommuner.

Hvis naturparkplanen og sammensætningen af naturparkrådet godkendes af kommunernes byråd, vil Furesø Kommune ansøge om naturparkmærkningen.

Det forventes, at Naturpark Mølleåen vil kunne opnå naturparkmærket fra 2017.

Administrationens forslag

Forvaltningen foreslår, at udvalget indstiller til Økonomiudvalget og byrådet,

- At naturparkplanen og sammensætning af naturparkrådet godkendes, idet Allerød Kommune betinger sig, at planens realisering ikke forudsætter merudgifter for kommunen.
- At byrådet udpeger et medlem til naturparkrådet.

•

Økonomi og finansiering

De i naturparkplanen nævnte tiltag for Allerød Kommune bliver i forvejen løst.

For Allerød vil der ikke være udgifter forbundet med vedtagelse af naturparkplanen, med mindre kommunen efterfølgende beslutter sig for at deltage i konkrete aktiviteter eller tiltag.

Dialog/høring

Naturparkplanen har været i høring i perioden 16. juni 2016 – 12. august 2016.

Der er blevet afholdt lodsejermøde med de største lodsejere i

Bilag	naturparken den 19. april 2016 samt en offentlig naturparkvandring den 9. maj 2016, som var annonceret i de lokale aviser. Naturparkplan - 31-08-2016 Høringsnotat
Beslutning Klima- og Miljøudvalget 2014-2017 den 19-09-2016	<hr/> Udvalget indstiller Forvaltningens forslag godkendt og indstiller, at Rasmus Keis Neerbek udpeges som medlem af naturparkrådet.
Fraværende	Theodore Gbouable

KLIMA- OG MILJØUDVALGET 2014-2017**6. Fælles indsamlingssystem for husholdningsaffald**

Sagsnr.: 16/5384

Punkttype

Beslutning.

Tema

I Allerød, Fredensborg, Hørsholm og Rudersdal kommuners fælles affaldsplan indgår igangsætning af forsøg med udsortering af genanvendelige fraktioner.

Sagsbeskrivelse

Udvalget anmodes om at godkende kommissorium for forsøgene. Det nationale mål i Ressourcestrategien for genanvendelse af husholdningsaffald er 50 % i 2022. De danske mål skal ses i relation til det arbejde, der p.t. forgår i EU med revision af affaldsdirektiverne. Arbejdet peger i retning af fælles EU mål om, at landene i 2030 skal genanvende 65 % af det kommunale affald, herunder husholdningsaffald. For at leve op til målet om en øget genanvendelse af husholdningsaffald, skal kommunerne igangsætte nye og/eller udvikle deres nuværende indsamlingsordninger for at øge genanvendelsesprocenten. En genanvendelsesprocent på 50 % af husholdningsaffaldet, kan kun nås ved at udsortere alle de genanvendelige fraktioner.

På baggrund af det fælles temamøde den 6. juni 2016 for Allerød, Fredensborg, Hørsholm og Rudersdal kommuner samt Norfors og Fredensborg Forsyning er der nu taget initiativ til et videre samarbejde om opgaven med at afklare hvilke ordninger, fraktioner og indsamlingssystemer, der evt. vil kunne sættes i værk.

Det er forventningen, at der ved fælles ordninger og fælles udbud kan opnås økonomiske, administrative og udbudsmæssige stordriftsfordele, som kan begrænse merudgifterne ved implementering af nye ordninger.

De fire kommuner og Fredensborg forsyning vil i efteråret 2016 i gang sætte forsøg med udsortering af genanvendelige fraktioner fra husholdningsaffaldet. Dog ikke den organiske fraktion, hvor udviklingen inden for området i stedet følges tæt. Forsøgene gennemføres i tæt samarbejde med Norfors, der sideløbende vil undersøge muligheder for afsætning af de genanvendelige fraktioner.

Konkret er der planlagt følgende forsøg i de fire kommuner og Norfors:

- Allerød Kommune igangsætter forsøg med ø-drift (central indsamling ved affaldsøer) og firekammerbeholdere i rækkehusområder

- Fredensborg Kommune sammen med Fredensborg forsyning igangsætter forsøg med fælles beholdere i etage- og samlede bebyggelser samt forsøg med storskrald i enfamilieboliger
- Hørsholm Kommune igangsætter forsøg i etagebebyggelser
- Rudersdal Kommune igangsætter forsøg med to- og firekammerbeholdere i enfamilieboliger samt forsøg i etagebebyggelser.
- Norfors afklarer afsætningsmuligheder for de indsamlede genanvendelige fraktioner

Forsøgene vil blive evalueret i foråret 2017 med henblik på at vurdere fordele og ulemper ved en fælles indsamlingsordning. Sagen vil herefter blive forelagt politisk i de fire kommuner.

Administrationens forslag

Kommissoriet for projektet er vedlagt.

Forvaltningen foreslår, at kommissoriet for det fælles projekt godkendes med henblik på en politisk beslutning i sommeren 2017 om mulighederne for fælles koncept for indsamlingsordninger og udbud af husholdningsaffald.

**Økonomi og finansiering
Bilag**

Affaldsområdet er brugerfinansieret

Kommissorium for kommunesamarbejde

Beslutning Klima- og Miljøudvalget 2014-2017 den 19-09-2016

Udvalget godkendte Forvaltningens forslag.

Fraværende

Theodore Gbouable

KLIMA- OG MILJØUDVALGET 2014-2017**7. Projektforslag: Fjernvarmeforsyningen af Høvelte Kaserne og Høveltegård**

Sagsnr.: 16/11224

Punkttype

Beslutning.

Tema

Klima- og Miljøudvalget anmodes om godkendelse af projektforslag for fremføring af fjernvarme til Høvelte Kaserne og Høveltegård med henblik på udsendelse i høring.

Sagsbeskrivelse

I dag opvarmes Høvelte Kaserne og Høveltegård med lokal blokvarme baseret på naturgas.

I/S Norfors har anmodet Allerød Kommune om at gennemføre myndighedsbehandling af projektforslag om fremføring af fjernvarme til Høvelte Kaserne og Høveltegård - i henhold til bestemmelserne i varmeforsyningsloven.

Projektet omhandler et varmebehov på 8.955 MWh/år, som er omfattet af bestemmelserne om godkendelse af projektforslag, jf. varmeforsyningsloven.

Byrådet skal som varmeplansmyndighed behandle ansøgninger om projektgodkendelse og herunder sikre, at projekter er i overensstemmelse med varmeforsyningsloven og projektbekendtgørelsen, samt sikre koordinationen med den fysiske planlægning samt kommune- og lokalplanlægning.

I/S Norfors er som projektansvarlig ansvarlig for, at projektforslaget er retvisende samt for, at projektet overholder gældende lovgivning.

Projektet udviser:

- en samfundsøkonomisk fordel på 46,5 mio. kr./20 år.
- et selskabsøkonomisk overskud på 37,1 mio. kr./20 år.
- en brugerøkonomisk besparelse på ca. 400.000 kr./år.
- en miljømæssig reducere af CO₂-emissionen med 700 ton/20 år.

Projektforslaget vurderes at være udarbejdet i overensstemmelse med gældende lovgivning samt i overensstemmelse med lokal- og kommuneplan. På baggrund af en VVM-screening af projektet vurderes det ikke at være VVM-pligtigt.

Godkendelse af projektet vil medføre ændring af

områdeafgrænsningen mellem naturgas og fjernvarme, hvilket vurderes at være i overensstemmelse med projektbekendtgørelsen. Det vurderes samtidig, at HMN A/S som nuværende gasleverandør er høringsberettiget.

Forvaltningen foreslår, at Klima- og Miljøudvalget godkender projektforslag med henblik på udsendelse i høring i 4 uger.

Projektforslaget vil efter høringen blive fremlagt til fornyet behandling i Klima- og Miljøudvalget med henblik på indstilling om godkendelse i Økonomiudvalget og byrådet.

**Administrationens
forslag
Afledte
konsekvenser
Økonomi og
finansiering
Dialog/høring**

Forvaltningen foreslår, at Klima- og Miljøudvalget godkender projektforslaget med henblik på udsendelse i høring.

Projektet forventes at medføre en miljømæssig reduktion af CO₂-emissionen med 700 ton/20 år.

I/S Norfors er som projektansvarlig eneansvarlig for projektets økonomi og finansiering.

Projektforslaget udsendes efter Klima- og Miljøudvalgets godkendelse i høring med en høringsfrist på 4 uger, bl.a. til HMN A/S samt Rudersdal Kommune.

Bilag

Projektforslag - Fjernvarmeforsyning af Høvelte Kaserne og Høveltegård

**Beslutning Klima-
og Miljøudvalget
2014-2017 den 19-
09-2016**

Udvalget godkendte Forvaltningens forslag.

Fraværende

Theodore Gbouable

KLIMA- OG MILJØUDVALGET 2014-2017**8. Forslag til ændring af haveaffaldsordning 2017 - genoptagelse**

Sagsnr.: 16/9692

Punkttype

Beslutning.

Tema

Med henblik på indstilling til Økonomiudvalget og byrådet anmodes udvalget om at tage stilling til forslag om ændringer af haveaffaldsordning.

Supplerende tema

Økonomiudvalget besluttede den 13. september 2016, at tilbagesende sagen til Klima- og Miljøudvalget med anmodning om, at behandle et forslag 3, med en frivillig ordning, der reducerer omkostningerne, f.eks. ved at nedsættelse af frekvensen af afhentning.

Sagsbeskrivelse

Sagen genoptages med et forslag 3, jf. supplerende sagsbeskrivelse nedenfor.

I Allerød Kommune kan borgere og grundejere vælge at bortskaffe deres haveaffald via en frivillig abonnementsordning, hvor grundejere med have kan få hentet deres haveaffald på adressen hver 2. uge i perioden fra 1. april til 30. november. Tilmelding foretages for én sæson af gangen og kan ske løbende, men der gives ikke nedslag i årsprisen ved tilmelding efter sæsonstart.

Ordningen giver mulighed for afhentning af 4 stk. papirsække eller grenbundter pr. gang, og udlevering af papirsække er en del af ordningen. Når man er tilmeldt ordningen, har man mulighed for at sætte affald ud hver 2. uge i sæsonen, og man skal ikke give kommunen besked fra gang til gang. Kommunens vognmand kører i rute til de tilmeldte adresser på hver afhentningsdag.

Indsamling af haveaffald har været i udbud i 2015, hvor Park & Vej vandt kørslen. Kontrakten udløber i december 2017.

Der er over en årrække oplevet et faldende antal tilmeldinger, og dermed et stigende gebyr, hvilket skyldes, at der er færre og færre til at betale driftsudgifterne, da hver enkelt affaldsordning skal hvile i sig selv over en årrække.

Herunder er vist antal tilmeldinger de seneste år samt gebyrernes størrelse. Gebyrerne er inkl. moms for hele perioden.

År	Antal parcelhuse	Pris pr. parcelhus (kr.)	Antal rækkehuse	Pris pr. rækkehus (kr.)
2010	91	810	9	725
2011	72	1.440	10	1.285

2012	57	1.469	9	1.311
2013	65	1.545	11	1.377
2014	55	2.187	7	1.950
2015	48	2.187*	7	1.950*
2016	35	2.738	6	2.440

*Gebyret fastholdt som forsøg vedr. antal tilmeldinger

Miljømæssigt er det en fordel, at der kun er én lastbil, som kører i hele kommunen, fremfor at de enkelte borgere skal køre med hver deres bil og trailer til genbrugspladsen.

Betalingsformen for ordningen kan imidlertid ikke fortsætte i sin nuværende form, da der hvert år er underskud pga. et faldende antal tilmeldinger, hvilket medfører et højere gebyr det efterfølgende år.

Hvis ordningen skulle fortsætte som en abonnementsordning i 2017, ville gebyret blive 3.593 kr. for parcelhuse og 3.202 kr. for rækkehuse.

Ved en sammenligning med nabokommunerne ses, at de i 2016 har væsentlig flere tilmeldte til deres haveaffaldsordninger, og at deres gebyrer er væsentligt lavere.

Fredensborg Kommune har 967 tilmeldte og et gebyr for parcelhuse på 1.114 kr. Rudersdal har 5.370 tilmeldte og et gebyr på 525 kr. Fredensborg har ikke oplevet en faldende interesse for ordningen, og Rudersdal oplever tværtimod, at der er en stigende interesse.

I bilag 1 er de omkringliggende kommuners ordninger beskrevet.

I bilaget er der også sammenlignet med bl.a. Helsingør og Hillerød, hvor haveaffaldsgebyret er en del af et samlet obligatorisk storskralds- og haveaffaldsgebyr. Derved bliver gebyret væsentligt lavere end ved en abonnementsordning.

Hvis Allerød Kommune ændrer betalingsform til et samlet og obligatorisk storskralds- og haveaffaldsgebyr for alle enfamilieboliger i 2017, vil gebyret udgøre 157 kr. Heraf går de 108 kr. til den i forvejen obligatoriske storskraldsordning og de 49 kr. (forudsat ca. 200 tilmeldinger) til den nye obligatoriske haveaffaldsordning.

Det forudsættes, at selve indsamlingsordningen fortsætter på uændrede vilkår, dvs. tilmelding for én sæson af gangen med mulighed for tilmelding efter sæsonstart og med mulighed for afhentning af 4 sække eller bundter hver 2. uge.

Forvaltningen foreslår:

Forslag 1 – obligatorisk haveaffaldsordning

Gebyret for haveaffaldsordningen bliver obligatorisk og bliver slået sammen med storskraldsgebyret for enfamilieboliger fra og med 2017.

Alle enfamilieboliger skal betale 49 kr. til ordningen og har mulighed for at tilmelde sig afhentning hver 2. uge i perioden 1.april til 30. november. Etageboliger skal fortsat kun betale til storskraldsordningen.

Forslag 2 – haveaffaldsordningen ophører

Indsamlingsordning for haveaffald ophører fra og med 2017.

Supplerende sagsbeskrivelse

Forslag 3 – frivillig haveaffaldsordning med færre afhentninger

Indsamlingsordningen ændres til en frivillig tilmeldeordning, hvor der kun indsamles haveaffald 4 gange om året. Til gengæld må der sættes 10 stk. papirsække eller grenbundter ud pr. gang, uanset om man bor i parcelhus eller rækkehus. Udlevering af papirsække er ikke længere en del af ordningen. Disse skal borgerne selv indkøbe i et supermarked, byggemarked el.lign.

Haveaffaldsgebyret vil være ens for parcel- og rækkehuse og vil i 2017 udgøre 1.351 kr. inkl. moms. I forhold til gebyret for 2016 svarer dette til et fald på 51 % (parcelhuse) og 45 % (rækkehuse).

Forvaltningen anbefaler, at udvalget indstiller enten forslag 1, 2 eller 3 godkendt i Økonomiudvalget og byrådet.

Renovationsområdet er brugerfinansieret. Over en årrække skal der være balance mellem udgifterne og de gebyrer, der opkræves for de enkelte ordninger. Den enkelte ordning skal hvile i sig selv.

Ved valg af **forslag 1** vil der ske en differentiering i affaldsgebyret, hvor alle enfamilieboliger opkræves et samlet storskralds- og haveaffaldsgebyr (157 kr. inkl. moms i 2017), mens etageboliger fortsat kun opkræves for storskraldsordningen (108 kr. inkl. moms i 2017). Der eksisterer allerede en differentiering i forhold til opkrævning af gebyrer til genbrugspladsen, og de samme kriterier for opdeling vil blive anvendt i forhold til opkrævning af de nye storskralds- og haveaffaldsgebyrer.

Ved valg af **forslag 2** vil et akkumuleret underskud i den nedlagte haveaffaldsordning skulle dækkes af grundgebyret i 2017. Den eksisterende kontrakt med Park og Vej skal opsiges i dette scenarie, hvilket vil kræve en tilpasning af Park & Vejs ressourcer i 2017.

Valg af **enten forslag 1 eller 2** vil betyde, at affaldsbudget og –gebyr 2017, som er indberettet til 1. behandlingen af budget 2017, tilrettes så det indeholder de forventede udgifter, og eventuelt en opdeling i et obligatorisk storskralds- og haveaffaldsgebyr for enfamilieboliger og et storskraldsgebyr for etageboliger.

Revideret affaldsbudget og –gebyr 2017 fremlægges sammen med 2. behandling af budget 2017.

Supplerende økonomi og finansiering

Ligesom ved forslag 1 og 2 kræver valg af **forslag 3** at affaldsbudget-

**Administrationens
forslag
Økonomi og
finansiering**

Bilag	og gebyr, som er indberettet til 1. behandling af budget 2017, tilrettes. bilag 1 - Haveaffaldsordninger 2016 omkringliggende kommuner
Beslutning Klima- og Miljøudvalget 2014-2017 den 29-08-2016	Udvalget indstiller forslag 1 godkendt i Økonomiudvalget og byrådet, idet ordningen evalueres om 2 år.
Beslutning Økonomiudvalget 2014-2017 den 13-09-2016	Fraværende: John Jensen Økonomiudvalget tilbagesender sagen til Klima- og Miljøudvalget med anmodning om, at behandle et forslag 3, med en frivillig ordning, der reducerer omkostningerne, f.eks. ved at nedsættelse af frekvensen af afhentning.
Beslutning Klima- og Miljøudvalget 2014-2017 den 19-09-2016	Formanden satte til afstemning, at udvalget indstiller forslag 2 godkendt i Økonomiudvalget og byrådet. Erik Lund, Erling Petersen og John Jensen stemte for. Rasmus Keis Neerbek stemte i mod.
Fraværende	Theodore Gbouable

Signeret af:

Erik Lund
Formand

Erling Petersen
Medlem

John Jensen
Medlem

Rasmus Keis Neerbek
Medlem

Bilag: 3.1. Notat

Udvalg: Klima- og Miljøudvalget 2014-2017

Mødedato: 19. september 2016 - Kl. 7:30

Adgang: Åben

Bilagsnr: 65805/16

NOTAT

Vedr. forslag om konference om økologisk produktion

Byrådsmedlem Lea Herdal har i mail af 12. juni 2016 stillet følgende forslag:

"Konference om økologisk produktion.

I foråret 2017 afholdes en konference, der sætter fokus på:

- *Økologisk produktion og fremstilling i Allerød i privat såvel som kommunalt regi*
- *Allerød Kommunes muligheder for at understøtte private virksomheders økologiske tiltag.*

Inspirationen til dette forslag, om at sætte gang i/fremme økologisk produktion i Allerød, kommer fra Lejre Kommune, der er langt fremme på området.

Såfremt forslaget vedtages, foreslås det, at sagen oversendes til Erhvervs- og Beskæftigelsesudvalget, Klima- og Miljøudvalget samt Rådet for Bæredygtig Udvikling m.h.p. konkret udmøntning. "

Allerød Kommunes mål på økologiområdet

Den 23. november 2015 behandlede Klima- og Miljøudvalget sag om valg af miljømål inden for den nye Green Cities aftale. Udvalget fravalgte, som foreslået af Forvaltningen, målene om økologi i kommunens køkkener (mål nr. 13 og 14), men beholdt målet om økologisk drift af 20 % af landbrugsarealet inden for kommunegrænsen. Her er 14 % økologisk drevet ved seneste opgørelse i 2013.

Udvalgets indstilling lød: "Udvalget indstiller Forvaltningens forslag godkendt i Økonomiudvalget og byrådet. Udvalget vil ligeledes arbejde med de øvrige mål og henstiller til de relevante udvalg, at der især arbejdes med økologimålene 13 og 14 - evt. med en længere tidshorisont".

Indstillingen blev godkendt byrådet den 17. december 2015.

Siden disse beslutninger har Green Cities kommunerne i fællesskab besluttet at stoppe Green Cities samarbejdet. Hvad der fremadrettet skal ske med kommunens Green Cities mål tages op på Klima- og Miljøudvalget i 2. halvår 2016.

Ressourcer til økologiområdet

Forvaltningen har ingen afsatte midler til arbejde på økologiområdet. I 2015 vedtog byrådet besparelser på ambitiøst miljøarbejde afsat til "Miljøledelse, grønne indkøb, grønt regnskab, økologi, klima mm." Der blev sparet 0,5 årsværk, mens det andet 0,5 årsværk blev reserveret til medfinansiering ved eksternt finansierede projekter inden for affaldsområdet, bl.a. i regi af Gate21.

Dato: 31. august 2016



Erfaringer fra tidligere konferencer på miljøområdet

Der har været afholdt klimamesser i 2012 og 2013 og Green Cities konference i 2014. Erfaringen fra disse arrangementer er, at ressourceforbruget i Forvaltningen har været ca. 0,3 årsværk pr. messe og 0,5 årsværk til Green Cities konferencen fordelt på flere medarbejdere. Herudover har der været betydelige timeforbrug hos medlemmer af Rådet for Bæredygtig Udvikling ved klimamesserne og hos Green Cities sekretariatet ved Green Cities konferencen. Beløbet til udlæg ved messerne var på ca. 70.000 kr. og ved Green Cities konferencen var på 145.000 kr.



Bilag: 5.1. Naturparkplan - 31-08-2016

Udvalg: Klima- og Miljøudvalget 2014-2017

Mødedato: 19. september 2016 - Kl. 7:30

Adgang: Åben

Bilagsnr: 64624/16

Naturparkplan for Naturpark Mølleåen 2017 – 2021



Indhold

Velkommen til Naturpark Mølleåen.....	3
Indledning	4
Naturpark Mølleåen og dens geografiske udstrækning	5
Samarbejde og samspil	6
Visionen for Naturpark Mølleåen	7
Målsætninger for naturparken.....	7
LANDSKABET	8
NATUR	9
De mange skove i naturparken.....	10
Træ må der til!.....	11
Mølleåen og de store søer.....	11
Naturparkens tørre natur.....	12
Vådområderne og deres betydning for dyr og planter	13
KULTURHISTORIE	15
Bastrup Tårn	15
Minder om storhedstid ved Naturpark Mølleåen.....	16
Vandmøllerne.....	17
Nyere tid.....	17
FRILUFTSLIV	19
Kom ud i naturen!.....	20
Friluftsliv på land	20
Friluftsliv ved vand	22
FORMIDLING	23
Formidling for flere	23
Mere formidling i naturen	24
Museernes rolle	24
TURISME & ERHVERV.....	25
Naturparken som turistdestination	25
Cykelturisme	25
Lokale fødevarerproducenter og lokalt erhvervsliv	26
Faciliteter	27

Velkommen til Naturpark Mølleåen

Kære borger

Naturområdet langs Mølleåen mellem Farum og Slangerup har været fredet i mange år. Sammen med foreningen Naturparkens Venner tager vi nu initiativ til at styrke området yderligere ved at søge om en officiel mærkning af området som Dansk Naturpark. Med mærket som Dansk Naturpark vil vi få et godt udgangspunkt for at udvikle det store oplevelsespotentiale, der allerede er i området.

Denne naturparkplan er en væsentlig del af ansøgningen til Friluftsrådets organisation Danske Naturparker. Naturparkplanen for den femårige periode 2017 – 2021 har været i høring i perioden 16. juni – 12. august 2016, og med politikernes efterfølgende godkendelse af Naturparkplanen for Naturpark Mølleåen er vi klar til at ansøge om mærkningen d. 1. oktober 2016.

Naturparkplanen er lavet i samarbejde med Naturparkens Venner, Danmarks Naturfredningsforening og Naturstyrelsen. Mærkningen vil ikke medføre nye rekreative stier eller anlæg, idet de allerede findes i fornødent omfang i naturparken.

Vi er stolte af, at denne smukke naturperle ligger i vores kommuner. Området har aldrig været samlet som Dansk Naturpark, men det er vigtigt for at kunne markedsføre og brande det, så det kan blive et endnu større aktiv for borgerne, og så det også gerne kan trække turister til, der vil ud og opleve natur og kultur.

God læselyst!

Egedal, Furesø, Allerød og Frederikssund Kommuner

Indledning

Naturpark Mølleåen! Navnet er nyt, men ideen om en naturpark er efterhånden adskillige årtier gammel. Statsminister Thorvald Stauning og kredsen omkring ham påbegyndte fredningerne i området i 1938. Derefter opstod ønsket og ambitionen om at tilegne et område – en naturpark – til anskueliggørelse af landets geologiske, historiske og naturmæssige udviklingshistorie hos en håndfuld ildsjæle, der fandt opbakning hos Stauning. I 1942 blev der nedsat et arbejdsudvalg, som skulle arbejde med realiseringen af en naturpark, og siden da har forskellige ildsjæle engageret sig i "naturparken" – et begreb, som først med Friluftsrådets initiativ er blevet officielt formaliseret i Danmark. Naturparken har haft forskellige navne, eksempelvis udkom bogen "Naturparken mellem Farum og Slangerup" som slutstenen på arbejdsudvalgets værk i 1967. Foreningen Naturparkens Venner har siden 1968 engageret sig i naturområdet, og har hele tiden haft formidlingen og anskueliggørelsen af geologi, historie og natur som hovedformål, mens Danmarks Naturfredningsforening har stået for gennemførelsen af fredningerne sammen med Frederiksborg Amt.

Friluftsrådet stiftede for nogle år siden den uafhængige organisation, Danske Naturparker. Med Danske Naturparkeres blåstempling i Naturplan Danmark er der nu opstået mulighed for en formalisering af Naturparker, som Danmark har manglet i forhold til de lande, vi gerne vil sammenligne os med. I Danmark er naturparkmærkningen indtil videre givet til seks naturområder i landet. Du kan læse mere om ordningen her: <http://www.friluftsradet.dk/naturparker>.

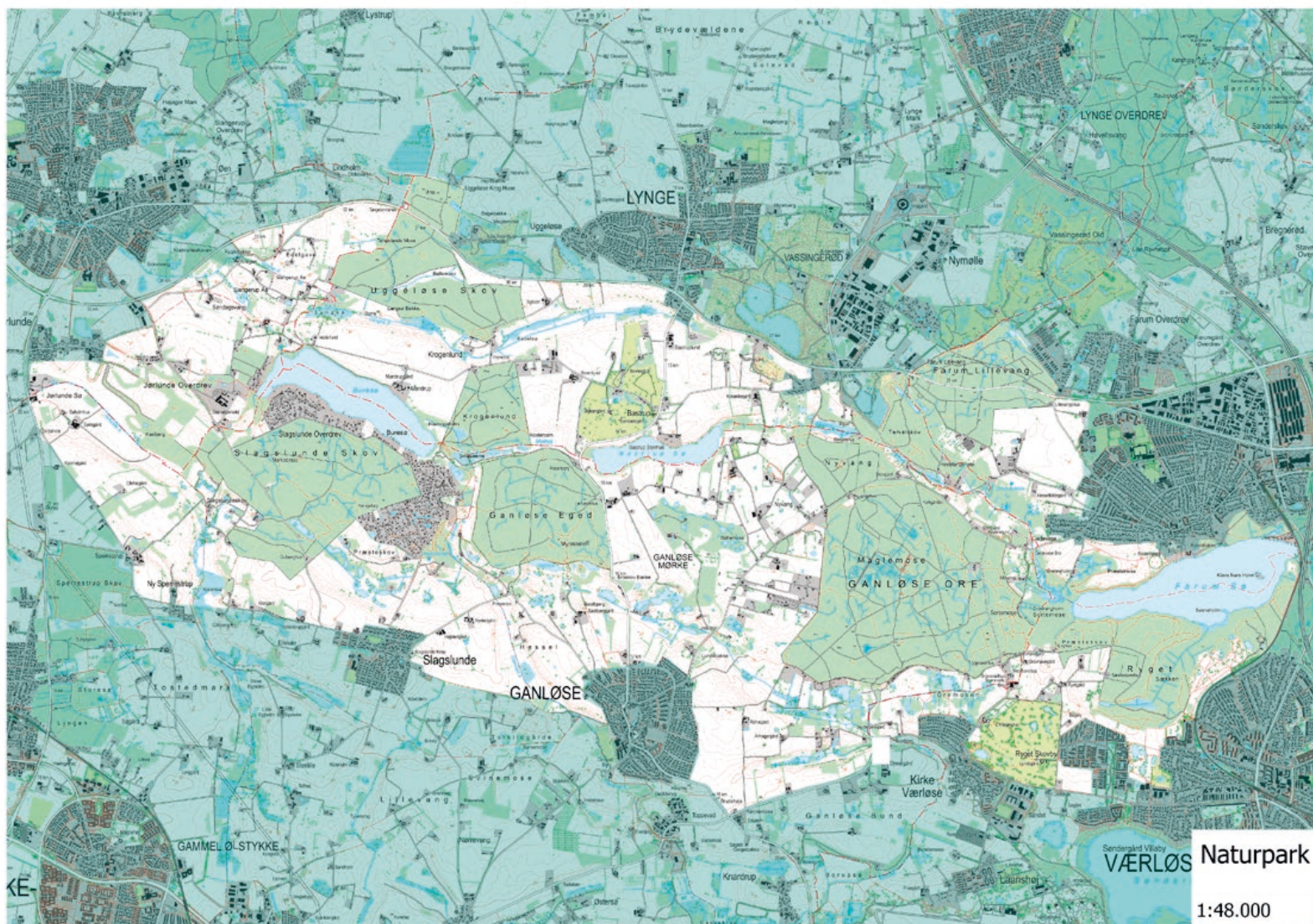
Med sin helt unikke geologiske undergrund og særligt smukke og rige natur har Naturpark Mølleåen et åbenlyst potentiale som Dansk Naturpark. Den sidste istid har efterladt landskabet med et net af tunneldale, som løber i forskellige retninger, og som giver besøgende mulighed for at udpege blandt andet gletsjerporte i landskabet. Grundlaget for den rige natur er også lagt af istidens bevægelser, da de særligt kalkholdige tunneldale har skabt grundlaget for et rigt planteliv. Hele enge af orkideer og andre farverige blomster lyser op, når foråret sætter farver på Naturpark Mølleåen. Med et veletableret net af stier til alle dele af naturparken er også tilgængeligheden på plads; det er bare om at komme ud og se, opleve og lære i Naturpark Mølleåen!



Majgøgeurt ved Småsørerne

Naturpark Mølleåen og dens geografiske udstrækning

Naturpark Mølleåen strækker sig ind i fire kommuner; Egedal, Furesø, Allerød og Frederikssund. Fra Farum Søes østlige spids i den ene ende til Jørlunde i naturparkens vestlige ende rummer naturparken tre store søer og ni større skove. Naturparken strækker sig over et areal på næsten 50 km², heraf er ca. halvdelen fredet natur og en del beskyttet under Natura 2000. Fredningerne og Natura 2000 kan du læse mere om under afsnittet Natur.



Naturpark Mølleåen. Naturparken strækker sig ind i fire kommuner; Egedal, Furesø, Allerød og Frederikssund.

Samarbejde og samspil

Arbejdet med at ansøge om Friluftsrådets mærkningsordning er udsprunget af det frivillige engagement, som allerede eksisterer i naturparken. Foreningen Naturparkens Venner og Danmarks Naturfredningsforening har spillet en afgørende rolle, både som initiativtager og som sparringspartner i arbejdet med ansøgningen. En anden væsentlig medspiller i projektet er Naturstyrelsen, som bakker op om mærkningen og synliggørelsen af Naturpark Mølleåens unikke natur. Naturstyrelsen har blandt andet deltaget som turleder på en del af den første offentlige naturpark-vandring i Naturpark Mølleåen i maj 2016.

Inddragelsen af lodsejere i naturparkens område samt interesserede borgere har været væsentligt og vil fortsat være det i Naturpark Mølleåen. Lodsejere med store arealer inden for naturparkens område har været inviteret til informationsmøde, ligesom kommunerne i samarbejde med Naturparkens Venner og Naturstyrelsen arrangerede et større offentligt arrangement som led i synliggørelsen af arbejdet med naturparken. Det er vigtigt at pointere, at mærkningen af Naturpark Mølleåen som en Dansk Naturpark ikke vil medføre nye restriktioner eller begrænsninger for lodsejere og beboere i området. Udviklingen af naturparken er alene afhængig af, hvad der kan skabes ved frivillige aftaler.



Oremosedalen

Visionen for Naturpark Mølleåen

Naturpark Mølleåen skal plejes og bevares, så områdets besøgende også i fremtiden kan nyde det unikke landskab og den smukke natur, som findes her. Langt flere skal kende til og have glæde af området, og Naturpark Mølleåen skal kendes som et sted med mulighed for et sundt og aktivt friluftsliv. Parken tilbyder rammer for den aktive bevægelse, legen og samværet og vi vil vise vej til naturoplevelsen, fordybelsen i landskabet og ny læring i naturen. Det er et erklæret mål for Naturpark Mølleåen, at flere børn skal lege og lære i naturen, og der vil blive tilknyttet en naturvejleder til naturparken, hvis primære fokus vil blive at give flere børn oplevelser i naturen.

Naturbevarelse i området vil fortsat være højt prioriteret. Naturpark Mølleåen skal fortsat være et område med unik natur, blandt andet som geologisk interesseområde, og høj biodiversitet. Vi vil pleje naturområderne med henblik på at bevare de våde og tørre naturtyper og sørge for, at de sjældne arter, som lever her, trives.

Formidling af naturparken vil også have særlig fokus i den femårige periode. Naturpark Mølleåen skal formidles bredt, så den kan være et aktiv for borgerne i kommunen, men den skal også kunne trække turister til. Også gerne udenlandske turister, der vil ud og opleve natur og kultur. Viden om området og velbeskrevne turruter er allerede gjort tilgængelige af Foreningen Naturparkens Venner, og en væsentlig opgave i den femårige periode vil blive at samle information om Naturpark Mølleåen under en samlet hjemmeside. På den måde vil flere få glæde af den smukke natur og læringspotentialet i landskab, flora og fauna. Den styrkede formidlingsindsats skal også sætte fokus på områdets lokale fødevarereproducenter. Det er ambitionen, at Naturpark Mølleåen kan blive en platform, fra hvilken fortællingen om lokalt producerede fødevarer af god kvalitet kan tage sit afsæt, og også at de lokale besøgsårde kan blive et aktiv som destination under en udflugt.

Målsætninger for naturparken

- Naturpark Mølleåens natur skal bevares, så biodiversiteten fremmes og området bevares attraktivt for publikum.
- Naturpark Mølleåen skal formidles bredt til borgerne og dermed fremme muligheden for at flere, særligt børn, får glæde af naturparken.
- Naturpark Mølleåen skal medvirke til at styrke kommunernes indsats for naturundervisning, friluftsliv og bevægelse i naturen.
- Naturpark Mølleåen skal tilbyde gode rammer for cykling og vandring – naturen ligger åben!
- Naturpark Mølleåen skal tilbyde gode rammer og en velfungerende infrastruktur, så området bliver kendt for at have mange rekreative muligheder for mange typer brugere.
- Samarbejdet mellem kommuner og frivillige skal fortsætte og styrkes.
- Naturpark Mølleåens mange kulturhistoriske spor skal bevares, så disse kan opleves af naturparkens besøgende.

Landskabet

Landskabet i Naturpark Mølleåen byder på mange unikke eksempler på isens bevægelse henover landskabet under den sidste istid, som sluttede for omkring 15.000 år siden. Landskabet er for den besøgende en fortælling om en successiv udvikling af landet gennem flere isfremstød, hvor gletsjerporte som Ryethøj og Stenesknold og den kilometerlange Langås giver mulighed for, at man kan identificere konkrete eksempler på isens og vandets arbejde med landskabet. Områdets netformede tunneldalsystem, hvor dale forbinder hinanden i to forskellige hovedretninger er enestående for landet, og netop istidens tydelige spor var en væsentlig årsag til interessen for området i 1930'erne. En tunneldal dannes, når floder af smeltevand løber i tunneller under gletsjere. På grund af isens vægt har vandet højt tryk og kan derfor erodere dybe floddale ned i underlaget. Når isen smelter væk, ligger tunneldalen tilbage. Tunneldalene varierer i henhold til isens tryk og vandafstrømningens omfang og hastighed.

Naturpark Mølleåen er oplagt til undervisning i anskueliggørelse af, hvordan isen og vandet har formet det landskab, som vi bevæger os i i dag. Geologien og den natur, som geologien har givet grundlag for, er ganske unik! Landskabets mosaik af forskellige terræn- og jordbundsformer og det sporadisk store kalkindhold skaber usædvanligt gode forhold for biodiversitet, som er et nøgleord for naturfolk i nutidens planlægning. Samtidig er Naturpark Mølleåens beliggenhed på selve hovedvandskellet mellem Øresund og Roskilde Fjord medvirkende til renere vand end normalt, hvilket giver forbedrede levevilkår for truede plantearter.

Nationalt geologisk interesseområde, Naturstyrelsens NGI 148 (Farum Naturpark):

"Det netformede tunneldalsystem, hvor dale forbinder hinanden i to forskellige hovedretninger, kendes ikke fra andre steder i Danmark. Det har dermed et stort forskningsmæssigt potentiale."

Naturpark Mølleåens tunneldale er udpeget som interesseområde af Naturstyrelsen.



Tunneldalenes fysiske hindringer for færdsel samt råstofferne i naturparkens undergrund har påvirket kulturhistorien helt op til vor tid. Naturparkens natur, kulturhistorie og friluftsliv er således formet af dette særlige geologiske netværk i landskabet.

Morgentåge i Mølleåens tunneldal

Natur

Naturværdien i Naturpark Mølleåen er bemærkelsesværdig. Det geologiske landskab – naturparkens undergrund – er grundlaget for den biologiske rigdom og de særlige naturtyper, som trives i området. Det høje kalkindhold betyder blandt andet, at en sjælden plante som melet kodriver kan trives i Krogenlund Mose, som et af de eneste levesteder for arten i Danmark. Der er en direkte sammenhæng mellem den specielle flora i området og jordbundsforholdene.

Landskabet i naturparkens område består af et unikt netværk af tunneldale i morænelaget. Det netværk skaber en mosaik af forskellige jordarter og vandforhold, som blev foreløbig fredet i 1938 og endeligt fredet i 1948. De områder er derfor i 1998 udpeget som Natura 2000-habitater. De omkringliggende områder er endeligt fredet senere, og forventes at udvikle sig i gunstig retning.

Tunneldalene består af en våd bund med åer, enge, moser, kær og søer. Vandet kommer fra dalsiderne med forskelligt kalkindhold og danner i Mølleådalene nogle af landets bedste rigkær, en mosetype som omtales i afsnittet Vådområderne og deres betydning for dyr og planter. Tunneldalene har været åbne og afgræssede i fortidens landbrug. Efter 2. Verdenskrig ophørte afgræsningen, hvilket resulterede i, at mange moser og enge blev tilgroede.

Naturpark Mølleåen består af en blanding af landbrugsland, statsskove og tunneldalenes fredede natur, hvoraf hele aksen langs Mølleådalene og nogle af skovene blev Natura 2000-område i 1998, sammen med Furesøen. Natura 2000-området inden for naturparken omfatter den øvre del af Mølleådalene med vandløbet Hestetangs Å (Mølleåens øvre løb) og Vassingerødløbet, de tre store søer Buresø, Bastrup Sø og Farum Sø, adskillige moser, enge samt 9 statsskove.

Natura 2000-område nr. 139 - Øvre Mølleådal, Furesø og Frederiksdal Skov:

Natura 2000 er et internationalt netværk af de vigtigste naturområder i Europa. Staten udarbejder Natura 2000-planer for seks år af gangen. Under selve Natura 2000-planen er knyttet et fuglebeskyttelsesområde og et habitatområde, som udgør specifikke beskyttelser for disse områder. Natura 2000-planen opstiller langsigtede mål for områdets natur og et indsatsprogram for planperioden. På baggrund heraf udarbejder kommunerne handleplaner for, hvordan indsatsprogrammet skal gennemføres og målene kan nås. Natura 2000-handleplanen for Mølleådalene er udarbejdet i et samarbejde mellem Naturstyrelsen og Egedal, Furesø, Allerød, Rudersdal, Lyngby-Taarbæk og Frederikssund Kommuner.

En væsentlig del af Naturpark Mølleåens areal er omfattet af Natura 2000. Udpegningen af Natura 2000-området er sket på baggrund af særlige naturtyper og arter. Udpegningsgrundlaget for Mølleådalene er hele 15 habitatnaturtyper. Ådalene rummer store mose- og kærarealer med mange værdifulde naturtyper og sjældne eller truede arter af planter, padder og insekter. En del af ådalene er også udpeget som levested for sjældne og sårbare fuglearter som rørhøgen, der efter mange års fravær er ved at vende tilbage som ynglefugl ved Farum Sø.

Natura 2000-området er omfattet af naturplaner, der fortæller hvordan man skal behandle områdets natur, så man stopper tilbagegangen for naturtyper og arter. Skovene, herunder også skove i Natura

2000-området, er omfattet af Naturstyrelsens driftsplaner. Vandområderne, som f.eks. de store søer, er omfattet af vandplanerne, som beskriver, hvordan man kan opnå god tilstand i vandmiljøet. Disse planer omfatter i al væsentlighed, hvad der anses for nødvendigt for at bevare og forbedre Naturparkens natur.

Udover Natura 2000-området er også en stor del af naturparken fredet. En fredning beskytter et naturområde, og kan omfatte dyr, planter, kulturspor og landskabet. Derudover kan en fredning også give folk adgang til det fredede område. Der er udarbejdet flere plejeplaner for de fredede dele af naturparken, som opstiller målsætninger og metoder, som både kommunerne og lodsejerne kan arbejde efter.

I områder med beskyttet natur skal beskyttelse og benyttelse selvfølgelig gå hånd i hånd, og der vil være fokus på, at planlægning af benyttelse ikke går ud over naturværdierne, samtidig med, at man giver de bedst mulige rekreative tilbud til borgere og brugere af naturparken.

De mange skove i naturparken

Når man går tur i naturparkens mange skove skal man huske at kigge op – skovene i naturparken har nemlig en stor bestand af bøg, og en del af dem er rester af oprindelig, dansk naturskov. Det kan man f.eks. se i skovbræmmerne langs Farum Sø, ved Grethesholm og i Farum Lillevang. Flere andre skove i området er udlagt som urørt skov, hvilket vil sige, at væltede træer får lov til at blive liggende i skovbunden til gavn for insekter og andre dyr. Hvis man bevæger sig ind i de vestlige skove, kan man se de vrang bøgetræer, hvor grenene vokser anderledes end på andre bøgetræer. De vrang bøge er genetisk forskellige fra almindelig bøg. I de mere fugtige dele af skovene findes flere småsøer med et rigt dyreliv, som blandt andet omfatter padder, salamandre og snoge.

Naturpark Mølleåen omfatter 9 større skove, som alle er statsskove, samt et lille hjørne af Nørreskoven, hvor halvdelen er statsejet, og halvdelen privat. De 9 skove er Ryget Skov, Ganløse Ore, Nyvang, Terkelskov, Farum Lillevang, Ganløse Eged, Krogenlund, Uggeløse Skov og Slagslunde Skov. Tre af skovene, Terkelskov, Farum Lillevang og Ganløse Eged, er en del af Natura 2000-området.



Nyudsprungen bøg i Ganløse Eged

Træ må der til!

I den største skov i naturparken, Ganløse Ore, og i Farum Lillevang kan man finde flådeeege, som dateres tilbage til 1800. Flådeeege er egetræer, der er særligt velegnede til skibsbyggeri. Da Danmark mistede sin flåde i 1807, var der mangel på velegnede træer til at bygge skibe. Det afstedkom en rask beslutning om at plante nye træer til brug for flådens genopbygning. Træerne blev plantet særligt i Nordsjælland og altså også i det område, som nu kendes som Naturpark Mølleåen. Entusiasmen resulterede imidlertid ikke i en ny flåde, da "Flådeegene" først blev meldt klar til brug omkring år 2000. Til gengæld har vi nu mange smukke egetræer i Natura 2000-området.

Mølleåen og de store søer

I Naturpark Mølleåen findes flere søer og åer. Området nordvest for Farum Sø er blandt andet blevet habitatområde for den sjældne isfugl. Man kan være heldig og se den som en lynhurtig blågrøn, glimtende pil flyve langs Hestetangs Å, som er et af Nordsjællands reneste vandløb. Ved broerne og mølledæmningerne over åen overvintrer den nordiske vandstær, hvor den ses sidde med sine karakteristiske knæbøjninger på stenene i åen. Det er også almindeligt at høre nattergale og gøge langs åen i maj og begyndelsen af juni.

Buresø er Nordsjællands reneste sø, og har et højt indhold af kalk, der har resulteret i kalkudfældninger i søbunden. På grund af vandkvaliteten i søen og dens beliggenhed i den dybe tunneldal har søen stor videnskabelig interesse, og den sjældne vandplante stor najade er tidligere fundet i søen. Det er muligt at bade i den østlige ende af Buresø, samt ved to mindre badesteder i den vestlige ende.

Bastrup Sø er ligeledes en ren sø, og det er tilladt at bade i den. Fra Bastruptårnets ruin ved den nordlige søbred er der en flot udsigt over hele området.

Farum Sø er omkranset af skov hele vejen rundt, bortset fra enkelte private ejendomme på nordsiden. Det er muligt at bade i Farum Sø ved Doktors Bugt på nordsiden af søen, og der er en robådsudlejning ved Fiskebæk. I store dele af Farum Sø er bunden sandet, og undervandsvegetationen er derfor generelt meget fattig.

Buresø ligger længst mod vest og har sammen med Langesødalens udløb via Græse Å til Roskilde Fjord. Småsøerne og den sydlige tunneldal har også udløb via Værebros Å til Roskilde Fjord, mens de vestlige tunneldale afvandes via Sillebros Å til Roskilde Fjord. Bastrup Sø og Farum Sø mod øst er begge en del af Mølleå-systemet og har udløb til Øresund.



Stor najade er fundet i Buresø



Krogeseø i Ganløse Orned

Naturparkens tørre natur

Overdrevsnaturen er tør natur, som findes flere steder i Naturpark Mølleåen. Overdrev er en af de naturtyper herhjemme, som har flest arter, men samtidig er overdrev til stadighed truet af tilgroning og for meget tilførsel af næringsstoffer.

Af de lysåbne naturtyper kan i øvrigt nævnes den markante kalksandsås øst for Buresø, kalkoverdrevene ved Kalkgården og småområder ved Farum Kildeenge, hvor der også er mange fugle. Ved Baunesletten og Storebjerg/Præstegårdsmarkerne i Farum drives der høslet på overdrevene, hvor man slår området og efterfølgende fjerner græsset, og på den måde også fjerner næringsstofferne.

Ved Nymølle findes en skrænt, hvor skærmpflanzen foldfrø vokser. Dette er landets sidste bestand af foldfrø, efter at planten er forsvundet fra dens øvrige voksesteder i Nordsjælland.

En af de mest karakteristiske overdrevsarter er markfirben, som bruger de lysåbne områder til at sole sig på.

Vådområderne og deres betydning for dyr og planter

Små søerne eller Krogenlund Mose er et eksempel på mosetyper ekstremrigkær, og er en af Danmarks fineste blomsterlokaliteter. Nogle eksempler på de mange sjældne og fredede arter som findes her er maj-gøgeurt, kødfarvet gøgeurt, melet kodriver, bredbladet kæruld og den kødædende vibefedt. Med de mange arter af planter følger også et rigt insektliv, for eksempel mange arter af sommerfugle. Små søerne afgræsses med kvæg og i nogle områder sikres en optimal naturpleje på Naturstyrelsens areal ved at arealerne også slås med le.

I den østlige del af Kedelsdalen findes også partier med rigkær med en varieret engflora med blandt andet engblomme, ægbladet fliglæbe og massevis af maj-gøgeurt.

Naturpark Mølleåen indeholder flere lokaliteter med mosetyper hængesæk. I den vestlige ende af Farum Sø ligger Sortemosen med rigkær og kildevæld med forekomst af den sjældne tørveviol. Langs vejen Sortemosen findes hængesæk af tørvemos med tranebær, og i Præstemosen kan man finde rosmarinlyng. Syd for Farum Sø ligger Sækken, der består af birke-ellesump og lysåbne moseområder med hængesæk og tørvemos.

Naturtyperne rigkær og hængesæk:

De mest værdifulde mosetyper er meget næringsfattige, men indeholder alligevel et stort antal arter. Det gælder f.eks. mosetyper, **rigkær**. At det er rigt, siger altså noget om antallet af arter, og ikke indholdet af næring. Rigkær er voksested for orkideer, f.eks. maj-gøgeurt.

Ekstremrigkær er en sjælden variant af rigkær, som findes på særlig kalkrig bund.

Hængesæk er en mosetype, som er dannet flydende på vand. Den består af sammenfiltrede planterødder og tørvemosser, og på denne mosetype er både næringsindholdet og antallet af arter lavt. Rosmarinlyng og den kødædende soldug vokser på hængesæk.



Stor vandsalamander er en padde med lang krop og hale, som kan blive op til 16 cm lang. I yngletiden kan man kende hannen på den høje rygkam med det savtakkede omrids. Den lever i vandhuller, hvor den især æder vandinsekter, orme og andre salamandere. Den ses dog også på land og nær huse uden for sommermånederne. Stor vandsalamander er en såkaldt Bilag IV art og beskyttet af EU's Habitatdirektiv. Det betyder at den ikke må fanges, slås ihjel eller forstyrres med vilje, og dens levesteder ikke må beskadiges eller ødelægges. Desuden skal der laves særlige bevaringsområder for den i alle EU lande.

Naturområderne og rørskoven langs Farum Sø har stor betydning for områdets fugleliv. Det gælder særligt Sækken, som er et stort uforstyrret moseområde syd for søen. De senere år har rørhøgen ynglet ved overgangen mellem Sækken og Farum Sø. Rørhøgen er beskyttet af EU's Fuglebeskyttelsesdirektiv. I kærerne mellem Bastrup Sø og Klevad Eng lever stor vandsalamander, som er beskyttet af EU's Habitatdirektiv.



Mølleåstien langs de nye vådområder i Klevad Eng

Kulturhistorie

Naturpark Mølleåen rummer en lang række fortidsminder i form af bopladser, gravpladser og kult anlæg. Alle fortidsminder er beskyttet enten af naturfredningsloven eller museumsloven.

Fra stenalderen og bronzealderen findes mange storstensanlæg, gravhøje og spor efter bebyggelse langs å-systemet og langs vejstrøgene over morænefladen. Fra jernalderen og vikingetiden findes mange bopladser, samt spor efter agersystemer og centralpladser, hvor magten var samlet. Karakteristisk for naturparken er de mange spor efter fortidens færdsel og infrastruktur i tunneldalsskrænterne i form af hulveje og kæder af gravhøje frem mod overgangsstederne over fugtige områder og vandløb. Naturparkens mange kulturminde og historiske perioder formidles med stor detaljerigdom af Foreningen Naturparkens Venner på hjemmesiden www.fnv.dk

Bastrup Tårn

Bastrup Tårn finder man i den vestlige del af naturparken på et højedrag ved Bastrup Sø. Tårnet, der er et massivt forsvarstårn fra første halvdel af 1100-tallet med 6 m tykke vægge af frådstenskvadre, ligger dominerende på nordsiden af Bastrup Sø og indgår i en befæstning, der strækker sig over det nordøstlige Sjælland langs Mølleåen. Tårnet indgår i en nordeuropæisk tradition af borge, benævnt 'donjon', der blev anvendt både til beboelse og forsvar. I Danmark findes ganske få eksempler på denne type, men Bastruptårnets dimensioner placerer det på højde med de store tårne i udlandet.



Billede fra en af Foreningen Naturparkens Venners ture. Bastruptårnet ses i baggrunden.

Donjon[dåndjån], (også kendt fra dungeon: underjordisk fangekælder), engelsk: Boligtårn med kraftigt forsvar, der udgør kernen i en herremands bebyggelse eller flere bebyggelser. Nederst kunne der være fangehul eller forråd, de øvre etager var til beboelse. Tårnet er af militær betydning, men afspejler som monument også høj social status, hvor ejeren tilhører samfundets allerøverste lag.

Af ikke-religiøse (verdslige) bygninger i Nordeuropa i midten af 1100-tallet var den fine tekniske udførsel af murværket på Bastrup Tårn af en sådan kvalitet, at kun 'Kaiserpfalz' i Goslar eller forsvarstårnet i Hamborg kunne matche det.

Tårnets imponerende udformning tyder på, at det er en magtfuld bygherre – med tætte forbindelser til kongen – som stod bag opførelsen. Ebbe Skjalmsen, som var søn af Skjalm Hvide og dermed medlem af Hvideslægten, er et oplagt bud. Kong Niels benævner ham 'Ebbe af Bastrup' i et brev dateret 1130. Hvideslægten var en magtfuld familie i middelalderen med tætte kontakter til kongefamilien, særligt i den urolige periode i 1100-tallet, hvor Valdemar den Store blev konge. Slægten fungerede som kongens nærmeste rådgivere, hærførere og biskopper. En vigtig kilde er Saxos Danmarks Krønike. Han skrev for Absalon, barnebarn af Skjalm Hvide. Mange fra Hvideslægten er begravet i Sorø, men naturparkens område udgør også et vigtigt område med Hvideslægtens kirker og spor efter befæstede gårdanlæg. Hvideslægtens indflydelse forsvandt efter mordet på Erik Klipping i 1286.

Minder om storhedstid ved Naturpark Mølleåen

Knardrup, som ligger lige syd for naturparken, blev Ebbe Skjalmsens, eller i alt fald hans efterkommeres, hovedsæde på egnen. Efter mordet på Erik Klipping blev gården inddraget af kongemagten og skænket til cistercienserne, som oprettede et kloster med munke fra Sorø. Klosteret var udstyret med klosterkirke og vandmølle, og var i funktion indtil reformationen 1536, hvor klosteret blev nedrevet, og jordtilliggende overgik til krongods. Oprettelsen af klosteret var på den måde en fortsættelse af Hvideslægtens betydelige indflydelse i dette område – ligesom slægtens gaver til kirke og klostre i form af jord og penge understreger magt og overflod.

Lige uden for naturparken findes også den middelalderlige købstad Slangerup (nedlagt som købstad 1809), hvor kong Erik Ejegod blev født i 1103. Jørlunde Kirke fra begyndelsen af 1100-tallet er opført i frådsten, ligesom Bastruptårnet (1125-75), med byzantinsk inspirerede kalkmalerier, og er sandsynligvis også opført af Hvideslægten. Naturparken og dens opland er således en integreret del af Hvideslægtens magtområde, selv om Midsjælland og Sorø var Hvideslægtens kerneområde.



Kalkmalerier fra 1100-tallet i Jørlunde Kirke

Vandmøllerne

De første danske vandmøller kendes fra sidste halvdel af 1100-tallet, hvor mølleteknologien bliver indført sammen med klostervæsenet. Især cistercienser-munkene blev kendt for deres store viden om hydrotekniske forhold, der var forudsætningen for bygning af vandmøller. Det har været revolutionerende at kunne udnytte vandets energi til formaling af mel. Det blev dog Roskildebispens, som overtog den østlige del af Naturparken efter Hviderne og udnyttede Mølleåens store fald på 30 m. fra udspringet ved Bastrup Sø til udløbet i Øresund. Den stabile vandføring har været forudsætningen for placeringen af mindst 12 vandmøller langs Mølleåen.

Øvre og Nedre Hestetangsmølle, nord for Ganløse Ore, kan stadig identificeres som fossile mølleanlæg med delvis synlige møllesøer i landskabet. Den øvre mølle nævnes første gang i midten af 1400-tallet, og siges at være tilknyttet Slingerup Kloster. Møllerne var i brug indtil i løbet af 1800-tallet, hvor de blev udkonkurreret. Vandmøllen ved Fiskebæk nævnes første gang i 1370, som bygget af Roskildebispens. Mølledæmningen blev senere hovedfærdselsåren til Hillerød: Frederiksborgvej. Den er siden forsvundet, mens dæmningsanlæggene efter Hestetangmøllerne og en vandmølle på østsiden af Farumgård ses endnu. Ved Græse Å lå Kratmøllen, som nævnes på Valdemar Atterdags tid.

Nyere tid

Den moderne kulturhistorie har også sat sit præg på naturparken. I udkanten af naturparken findes flere velbevarede landsbykerner: Kirke Værløse, Farum, Vassingerød, Lyngø, Uggeløse, Jørlunde, Sperrestrup, Slagslunde og Ganløse – foruden flere fritliggende gårde. Farumgård er et eksempel på en hovedgård, nævnt første gang i 1370 under Roskildebispens. Den nuværende hovedbygning er ombygget i 1704 i rokokostil, og haveanlægget er anlagt i fransk barokstil.

Naturparken var tidligt i 1900-tallet målet for turisme fra hovedstaden, hvor man med den nu nedlagte Slingerupbane kunne komme til Farum, hvor der var mange aktiviteter med hotel, pensionater og bådferier. Selvom naturparken i dag består af meget urørt natur, har der tidligere været gravet tørv i de mange moser samt udvundet råstoffer i form af grus, kalk og ler; da man tidligere også opfattede naturen i naturparken som en ressource, der kunne anvendes. Naturparken afspejler således et levende kulturlandskab.

Landsbyerne i naturparken afspejler tegn på bebyggelsesformer, der rækker langt tilbage i tid til perioden før landboreformerne i slutningen af 1700-tallet, hvor man i et driftsfællesskab dyrkede jorden. Strukturen afspejler sig ved placeringen af gårdene omkring det ubebyggede græsareal ved gadekæret kaldet forten, der var fælleseje og hvor rådslagning tidligere fandt sted. I dag er landsbyerne stadig livskraftige og præget af et levende og aktivt foreningsliv.

Vil du vide mere om de andre minder og tegn på menneskers liv og færdsel i naturparken? Læs mere om blandt andet oldtidsvejene, bronzealderhøjene og landsbykirkerne på naturparkens grænse på www.fnv.dk under "Kulturminder og Historie".



Farumgård og Farum Kirke ved Farum Sø



Farum Søsti - 1800-tallets turistmål

Friluftsliv

Naturpark Mølleåen er fyldt med god plads og velegnede steder til friluftslivet. Det forgrenede stisystem giver både vandrere og cyklister god adgang til naturoplevelser undervejs på turen, blandt andet går nationalcykelrute 2 gennem naturparken. Hvis du er på cykel, er der også gode muligheder for at benytte S-togsnettet i naturparkens vestlige og østlige ende, og naturparkens nærhed til offentlig transport og de mange parkeringspladser giver mulighed for at tiltrække besøgende i en større radius.

Områdets benyttelse som naturpark gennem mange årtier kommer i høj grad til udtryk i de gode rammer for naturoplevelser, som er etableret mange steder i naturparken. Blandt andet er der mulighed for at opholde sig længere tid og fordybe sig i naturen ved at benytte sig af de mange bålpladser, shelters og lejrpladser, som allerede i dag findes i området. Flere steder i naturparken er der også mulighed for at bade.

For børnefamilierne er det nemt og tilgængeligt at lægge skovturen ved en bålplads f.eks. ved bredden af Buresø, og for institutioner og skoler på udflugt kan bålhytterne i Farum Lillevang være en oplagt destination. Her er der gode rammer for længere ophold og fordybelse i naturen.



Farum Lillevang i den nordøstlige del af Naturpark Mølleåen byder på mange gode friluftsfaciliteter. Der er bålsteder og bålhytter i alle naturparkens skove.

Kom ud i naturen!

Med naturparkens forgrenede stisystem er adgangen til alle områder af naturparken god. På cykel har man som besøgende god mulighed for at komme mellem de forskellige interessepunkter i naturparken, og på turen undervejs kan man nyde skovene og de mere lysåbne naturtyper som eng og overdrev.

I Naturpark Mølleåen suppleres den gode adgang til natur- og kulturoplevelser af en række tilbud til den besøgende. Foreningerne omkring naturparken afholder faste årlige arrangementer, hvor natur og kultur formidles på gåture i naturparken. Det er særligt naturparkens ældre publikum, som benytter disse tilbud, og på den måde introduceres de til området og inspireres til egne ture. Foreningen Naturparkens Venner giver også mulighed for friluftsoplevelser på egen hånd i området med et oversigtskort og velbeskrevne turforslag med markerede ruter på deres hjemmeside www.fnv.dk. Disse ture kan også tilgås via smartphone.

Med "Findveji" udlagt i hele området ved Farum Lillevang er der også rig mulighed for at tage ud og opleve naturen. Findveji giver mulighed for at udforske området via mobiltelefonen gennem en form for orienteringsløb, hvor man afsøger naturen for faste punkter, som er angivet på et digitalt kort på telefonen.

Alt dette er blot eksempler på mulighederne i naturparken og dens omgivelser. Kommunerne vil i samarbejde med Naturparkens Venner, Danmarks Naturfredningsforening og andre aktive foreninger i området gøre en stor indsats for at formidle og synliggøre Naturpark Mølleåens mange muligheder for flere.

Friluftsliv på land

Cyklisterne er godt repræsenteret i naturparken. National Cykelrute 2 går tværs gennem naturparken, som dermed er tilknyttet et større net af cykelruter. Naturparkens hovedruter er Farum Søsti og Mølleåstien, som ved Buresø deler sig i National Cykelrute 2 mod Jørlunde og naturparkens centrale cykelrute mod Ølstykke Station. Området er særdeles populært blandt cykelryttere på grund af den bakkede terræn og den begrænsede trafik. De bruger naturparkens asfaltveje, hvor der også arrangeres en del cykelløb. Området bruges også flittigt af motionister på mountainbikes, som primært færdes på de mindre skovstier.



Mountainbikere ved Småsørne

Løbsmotionister bruger også naturparken flittigt. Hvert år i juni afvikles motionsløbet Farum Sø Rundt.



Løbet Farum Sø Rundt

Motionister på hesteryg er ikke et særsyn i Naturpark Mølleåen. Der er mange rideskoler og gårde med heste omkring naturparkens skove, og mange steder i naturparken har Naturstyrelsen anlagt separate ridestier i dialog med rideskolerne.

Naturparken rummer også hele to golfbaner; Værløse Golfklub og Mølleåens Goldklub ved Bastrup. Derudover kan klatreentusiaster bruge klatrevæggen ved forhindringsbanen i Uggeløse Skov, som giver mulighed for klatring under trækronerne. Endvidere er der etableret en stor naturlegeplads ved Salamandersøen.

Friluftsliv ved vand

Der er rige muligheder for at bade i Naturpark Mølleåen. Naturparkens mest besøgte badested er ved Buresøen ved Egedals kommunale anlæg. Her er der liv og aktivitet på de varme sommerdage. Opholder man sig i den østlige del af naturparken er det oplagt med en tur i Furesøen, hvor der ved Furesø Marina er anlagt badebro og sandstrand. Badestedet ligger lige uden for naturparkens grænse og få hundrede meter fra Farum Sø. Farum Sø byder også på en lille badeplads vest for Farumgård, og herudover er der flere mindre badesteder ved de andre søer.

Furesøen kan benyttes til sejlbåde og i begrænset omfang motorbåde. På Farum Sø prioriteres naturbeskyttelsen højt, så her må der slet ikke sejles med motor, og sejlads med kano og kajakker er også begrænset til klubber og bredejere. På Bastrup Sø er det tilladt at sejle efter aftale med Naturstyrelsen, dog ikke med motor. Buresøen er privatejet og offentlig sejlads er ikke tilladt.

Formidling

Foreningen Naturparkens Venner, som opstod i 1968, har gennem tiden stået for formidlingen i og om naturparkens område. Resultatet af mange års engagement i området kan findes på foreningens hjemmeside www.fnv.dk, og er ganske imponerende. Foreningens formidling har sit grundlag i bogen "Naturparken mellem Farum og Slangerup", som var slutstenen på arbejdsudvalgets værk i 1967, og gennem tiden har foreningens ildsjæle opbygget flere guides til området. I 1996 udgav foreningen et kort med områdets cykelruter og i 2015 blev deres omfangsrige turguide gjort digitalt tilgængelig. Turguiden rummer 17 forskellige ture, og er senest i foråret 2016 blevet suppleret med en beskrivelse af cykelruten tværs gennem naturparken. Der er således allerede omfangsrig viden om områdets geologi, natur og kulturhistorie tilgængelig, og formidlingen af viden bliver et fokusområde i arbejdet med Naturpark Mølleåen. Hjemmesiden og tursystemet under Naturparkens Venner vil i den sammenhæng være hovedelementer.

Formidling for flere

Udover den formidling som Naturparkens Venner varetager i området, står også Naturstyrelsens naturvejledere, Danmarks Naturfredningsforening og Dansk Vandrelaug samt enkelte private aktører for ture i området. I sommerhalvåret arrangerer foreningerne guidede ture næsten hver weekend, hvor der kan dukke 100 deltagere op til arrangementerne. Herudover arrangeres en del vinterture. Det er et ønske fra kommuner og foreninger at skabe et mere koordineret samarbejde på tværs af kommunegrænserne, f.eks. ved et årligt fællesmøde med alle private aktører i området, og det kunne være en oplagt mulighed for at skabe et større overblik over formidlingstilbud og sikre, at tilbuddene er spredt henover årstiderne, ligesom en koordineret kommunikationskanal er på tale.

Langt de fleste besøgende i naturparken udover motionisterne har hidtil været den ældre generation, og aktørerne omkring Naturpark Mølleåen ønsker, at flere målgrupper tager naturparken i brug. I den sammenhæng er børnene en særlig målgruppe, og det er målet, at der i løbet af den femårige naturparkperiode skal etableres et fast samarbejde mellem naturvejledere, museumsformidlere, pædagoger og lærere. Samarbejdet skal sætte flere faglige felter i samspil, så børnene kan undervises i forløb, som både omhandler Naturpark Mølleåens natur- og kulturhistorie.



På tur rundt om Bastrup Sø

Mere formidling i naturen

Ønsket om at udbrede kendskabet til naturparken vil også betyde en fysisk synliggørelse af naturparken i landskabet. Når man bevæger sig i og omkring Naturpark Mølleåen, skal det være tydeligt, hvor parken tager sin begyndelse, og hvor den slutter. Fysisk skiltning skal på den måde være med til at gøre de, som færdes i området, bevidste om naturparken. Hovedruter som cykelruten kan ligeledes være tydeligt afmærket for publikum på samme måde som Farum Søsti og Mølleåstien er det i dag.

Viden om natur, kultur og geologi i naturparken, som allerede formidles af flere foreninger, skal ligeledes gøres tilgængelig i naturparkens landskab. På de vigtigste punkter vil information om natur, kulturhistorie og andre relevante emner blive stillet til rådighed ved hjælp af QR-koder eller lignende digital formidling. Der vil blive arbejdet på at anvende digital formidling for at minimere de fysiske skilte (undgå skilteskove) og sikre en billig, men også omfattende og ajourført, formidling af området.

Museernes rolle

Områdets formidling af historie og arkæologi varetages af flere museer, herunder bl.a. Furesø Museum og Skenkelsø Mølle Museum. Furesø Museums udstilling i Mosegården i Værløse udstiller fund fra naturparkens østlige del, som er typiske for hele naturparken. Skenkelsø Mølle Museum udstiller landbrugsredskaber gennem tiden, med særlig fokus på bearbejdning af korn med håndkraft, vindmøller og vandmøller.

Hensigten er, at kendskabet til seværdighederne og den unikke natur skal udbredes, og dette kan f.eks. gøres ved at etablere udendørs udstillinger, eventuelt ved Naturstyrelsens overdækkede hus ved Klevad Eng, som ligger midt i naturparken. Her kunne man lave en udstilling med fokus på naturparken som Natura 2000-område og den specielle geologi.

Turisme & erhverv

Naturparken som turistdestination

Rent historisk begyndte interessen for turismen i naturparkens område, da Frederik Algreen Ussing i 1865 skrev om den centrale tur fra Fiskebæk til Bastrup i "Touristen i Nordsjælland" – Danmarks første turistfører. Det førte til et boom i turisme fra København i 1890'erne, som varede indtil 2. verdenskrig – godt hjulpet af Slangerupbanen. Mange af de besøgende til området var søndagsturister, men interessen for området var stor nok til, at der alene i Farum Sogn var fire hoteller og en række pensionater.

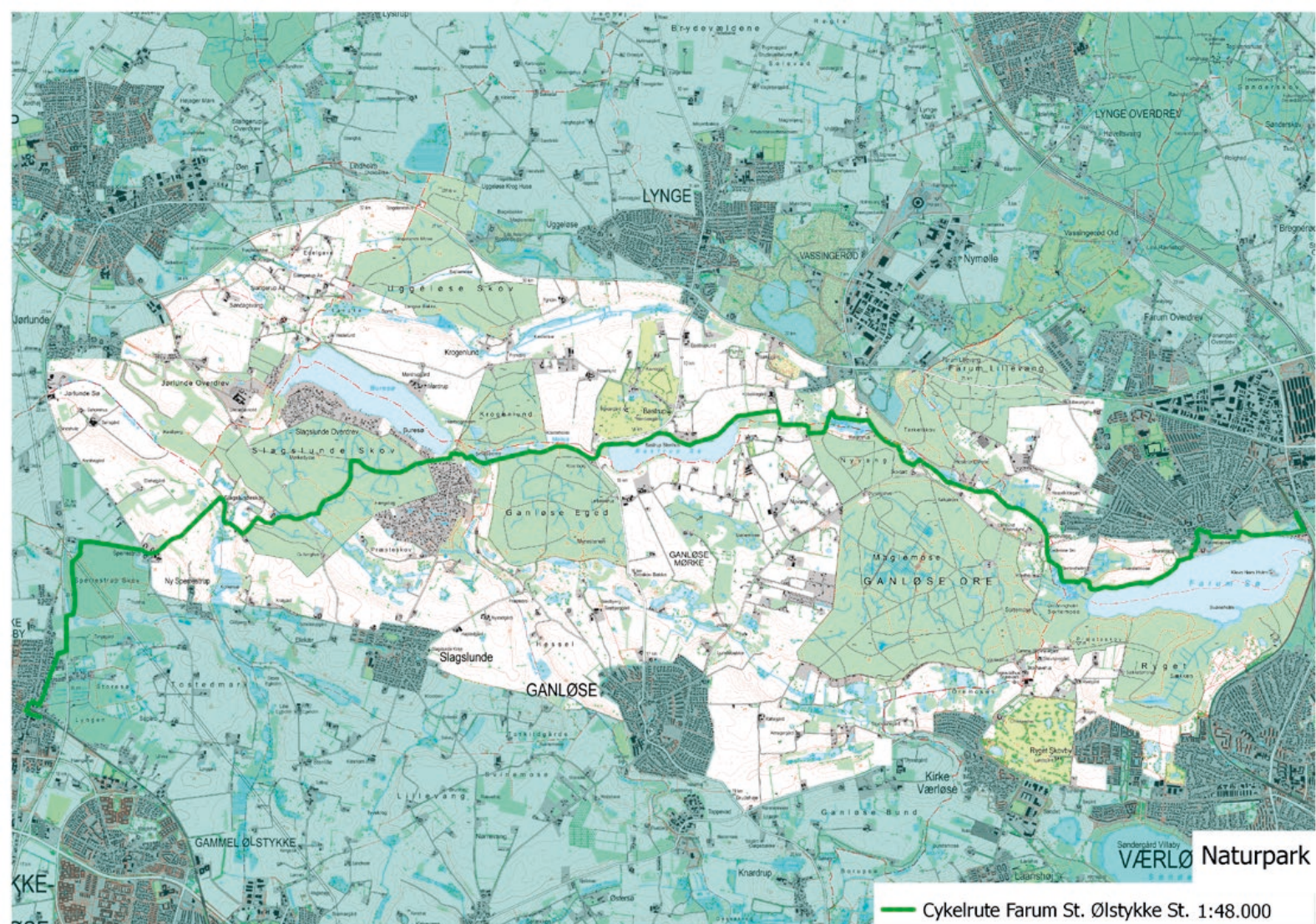
Efter krigen drog turisterne længere væk med bil og fly og flyttede i stedet ud til områdets parcelhuse for at pendle ind. Naturparken blev således i stedet primært brugt som et lokalt rekreativt område.

Cykelturisme

Naturpark Mølleåen er et oplagt besøg for naturentusiaster på to hjul. Farum Søsti, Mølleåstien, National Cykelrute 2 og en række andre af naturparkens stier og mindre veje er særdeles velegnede til oplevelser på cykel. Med naturparkens placering tæt på offentlig transport er det oplagt at brande området som cykeldestination. Muligheden for at kombinere cykelturen med S-togsforbindelserne giver en mere lettilgængelig naturoplevelse for interesserede i et større opland omkring naturparken. På cykel kan du kombinere en cykeltur 20 kilometer på tværs gennem naturparken med S-togsstationerne i Farum og Ølstykke i hver ende af parken, men du har også mulighed for at benytte stationerne Værløse, Kildedal og Egedal. Fra cykelsadlen er tilgængeligheden bedre og oplevelserne større!



Skoleklasser på vej i Ganløse Orned



Lokale fødevarerproducenter og lokalt erhvervsliv

Kommunerne ønsker at indgå i samarbejder, som kan fremme synligheden omkring naturparken som helhed og sætte fokus på lokale erhvervsdrivende, eksempelvis de lokale fødevarerproducenter. Dette kunne ske gennem et tæt samarbejde med "Smagen af Nordsjælland", som har samme dagsorden. Ligeledes vil kommunerne øge synligheden omkring Naturpark Mølleåen gennem samarbejde med Visit Nordsjælland.

En særlig gruppe er landbrugsvirksomhederne i det, man kan kalde ØKO-bæltet, som løber fra Mørdrupgård til Sørís i nord og vest for Buresø og *Pers Griseri* i syd. Her ligger 5 større økologiske gårde – nogle med gårdbutikker – som gennem tiden har været velvilligt indstillede over for de publikumsbesøg, der har været arrangeret af de forskellige foreninger, som beskæftiger sig med og færdes i naturparken. Herudover har området mange traditionelle, bæredygtige landbrug, som ligeledes har gårdbutikker, som er velbesøgte. I Furesø Kommune kan Rokkedyssegård nævnes som eksempel med bærproduktion og gårdbutik. Et samarbejde mellem Naturpark Mølleåen og besøgs gårdene kunne være indgang til naturparkens oplevelser, og det er et udviklingsområde, som vil være i fokus. Udgangspunktet vil være en kortlægning af de publikumsorienterede landbrug.

Både i den Regionale Udviklingsplan og Greater Copenhagen samarbejdet er der under temaet "Kreativ Erhverv" fokus på fødevarerområdet. Involvering af de lokale fødevarerproducenter i forbindelse med Naturpark Mølleåen hænger godt sammen med de aktiviteter, der er iværksat i Region Hovedstaden og

Greater Copenhagen. Der er bl.a. et samarbejde i gang med erhvervsnetværket "Smagen af Nordsjælland" som et forsøg på, at involvere de lokale fødevarerproducenter. Naturparken og det helt nære opland hertil rummer mange og forskellige tilbud til både danske og udenlandske turister.

Faciliteter

Der er hotelfaciliteter umiddelbart udenfor naturparken i Farum og Jørlunde. Desuden er der kroer på naturparkgrænsen i Ganløse og Lyngse samt Bed & Breakfast ved Værløse. For de mere friluftsomorienterede er der shelters spredt rundt i hele naturparken og mulighed for at campere på campingplads ved Ganløse. Naturparkens badesteder, særligt de to store kommunale anlæg ved Buresø og Furesø (lige udenfor naturparken) vil også have turisternes interesse.



Nytårstur ved Sørís og Jørlunde Kirke

Billeder i naturparkplanen:

www.fnv.dk

Billeder s. 11 og s. 13: Biopix.

Aktivitetskema

Nr.	Mål og aktiviteter i naturparkperioden 2017-21	Ansvarlig myndighed, potentielle partnere og/eller finansielle støtter
Natur: <i>De væsentligste naturtyper i naturparken skal bevares og samtidig beskyttes mod trusler som næringstilførsel, invasive arter, afvanding m.v.</i>		
1.	<p><i>At sikre skov- og lysåbne naturtyper en god, høj naturtilstand.</i></p> <p>Græsning udvides for at tilgodese de lysåbne naturtyper. Naturstyrelsen ønsker at udvide afgræsning i Terkelskov, Klevad Mose og Småsøerne. Naturstyrelsen arbejder på at finde ekstern finansiering til projektet. (<i>Forprojekt*</i>)</p> <p>Kommunerne har græsnings/hegnsaftaler med flere lodsejere i Naturparken</p> <p>Årlig tællinger af truede plantearter ved Småsøerne.</p>	<p>Kommunerne og Naturstyrelsen</p> <p>Kommunerne og Naturstyrelsen</p> <p>Egedal Kommune</p>
2.	<p><i>At de truede naturtyper kalkoverdrev (6210), surt overdrev (6230) og rigkær (7230) prioriteres højt og arealet af disse øges, således at der så vidt muligt skabes sammenhæng mellem forekomsterne.</i></p> <p>I forbindelse med LIFE Rigkilde projektet bliver der ryddet for opvækst og etableret græsning på et større areal for at udvide det samlede areal af rigkær.</p>	<p>Furesø, Egedal og Allerød Kommuner samt Naturstyrelsen i dialog og samarbejde med lodsejere.</p>
3.	<p><i>At fokusarter og truede arter prioriteres højt og de sikres velegnede leve- og ynglesteder.</i></p> <p>En ny bestand af lys skivevandkalv forsøges etableret i Farum Sortemose i forbindelse med LIFE Rigkilde projektet.</p> <p>Eksisterende vandhuller i kommunen plejes til gavn for stor vandsalamander, blandt andet på Baunesletten og syd for Sækken.</p> <p>Som del af LIFE Rigkilde projektet etableres der nye vandhuller til gavn for stor vandsalamander, og målet er, at de nye vandhuller også vil udvide bestanden af stor kærguldsmed.</p> <p>Forsøg med genintroduktion af mørk pletvinge i Krogenlund Mose og andre steder.</p> <p>Udlægning af sten og stammer til gavn for markfirben i de tørre naturtyper, blandt andet på Baunesletten.</p> <p>Naturpleje af de lokaliteter, hvor der findes fokusarter og truede arter, f.eks. pleje af Farum Sortemose til gavn for tørveviol.</p> <p>Hævning af vandstand i Maglemosen i Ganløse Ore. Projektet realiseres måske først efter 2021.</p>	<p>Furesø og Egedal Kommuner</p> <p>Furesø Kommune</p> <p>Furesø og Allerød Kommuner</p> <p>Egedal, Furesø og Allerød Kommuner og Naturstyrelsen</p> <p>Furesø Kommune</p> <p>Kommunerne og Naturstyrelsen</p> <p>Naturstyrelsen</p>
4.	<p><i>At fuglene på udpegningsgrundlaget sikres uforstyrrede ynglelokaliteter.</i></p> <p>Mink bekæmpes i Sækken for at sikre uforstyrrede ynglelokaliteter for rørhøg.</p>	<p>Naturstyrelsen i samarbejde med Furesø Kommune</p>
5.	<p><i>At der fokuseres på invasive arter og at disse bekæmpes.</i></p> <p>Kæmpe bjørneklo bekæmpes konsekvent i området.</p>	<p>Kommunerne, Naturstyrelsen og private lodsejere</p>
Kultur: <i>At synliggøre og formidle naturparkens kulturhistoriske værdier.</i>		
6.	<p>Udvikling af en fortælling om naturparkens fødevarer-ressourcer. Fortællingen kan supplere cykelstrategien, og sætte fokus på de</p>	<p>Egedal og Furesø Kommuner</p>

	lokale producenter af fødevarer set igennem et historisk perspektiv – fødevarerproduktion i området op gennem tiden. Projektet kan skabe en helt unik oplevelse i Naturpark Mølleåen. Mulige samarbejdspartnere kan være de lokale producenter af fødevarer, Foreningen Naturparkens Venner, Skenkelsø Mølle Museum og Furesø Museum. Skiltning undervejs i naturparken ville kunne formidle kulturhistorien og samtidig vise vej til de lokale fødevarerproducenter og gårdbutikker. (Forprojekt)	
7.	Stengærdet langs Ganløsevejen på strækningerne Lyngvej på østsiden af Ganløse Eged (1. prioritet) og Farumvej nord om Ganløse Ore (2. prioritet) ønskes omsat, men projektet kræver ekstern finansiering. (Forprojekt)	Naturstyrelsen
Formidling: <i>At der skal gøres en særlig indsats i forhold til formidling til børn og unge</i>		
8.	Naturparkens naturvejleder skal arbejde for at etablere et samarbejde med pædagoger og lærere fra de forskellige institutioner i naturparkens nærområde . (Forprojekt)	Kommunerne og Naturstyrelsen
Formidling: <i>At der skal være en udførlig formidling om alle seværdighederne i naturparken</i>		
9.	Den eksisterende hjemmeside www.fnv.dk synliggøres og brandes som naturparkens primære kommunikationskanal.	Kommunerne og Naturstyrelsen
10.	Der udarbejdes en folder om naturparken med det formål. Folderen skal blandt andet formidle mulighederne for cykelturisme.	Kommunerne og Naturstyrelsen
11.	Der skal opstilles skilte, som markerer overgangen til naturparken.	Kommunerne og Naturstyrelsen
12.	Formidlingsmateriale om naturparken skal gøres tilgængeligt i naturparken i form af QR-koder eller lignende, som er opstillet ved centrale steder i naturparken.	Kommunerne og Naturstyrelsen
13.	Der sættes røde pæle ved de vigtigste seværdigheder med information.	Kommunerne og Naturstyrelsen
14.	Der etableres et samarbejde mellem naturparken og museerne, med henblik på at skabe udstillinger om naturparkens temaer. (Forprojekt)	Kommunerne
15.	Der udarbejdes en oversigt over turismeerhvervene i naturparken – besøgsårde, lokale producenter af fødevarer, overnatningsmuligheder, restaurationer mv. Oversigten udarbejdes med relevante aktører. (Forprojekt)	Kommunerne
16.	Der er et ønske om at udvide antallet af guidede ture i området, og dette skal imødekommes gennem en kortlægning af eksisterende tilbud samt afklaring af mulige samarbejder mellem relevante aktører. (Forprojekt)	Kommunerne
Turisme: <i>At Naturpark Mølleåen markedsføres aktivt som en vandre- og cykeldestination.</i>		
17.	Den tværgående cykelrute, hvor den besøgende kan komme på tværs gennem naturparken via offentlig transportforbindelse på begge sider af parken, skal synliggøres og markedsføres via en bred palet af kommunikationskanaler, herunder facebook, hjemmesider og "oplevelses-app".	Egedal og Furesø Kommuner
18.	Muligheden for at understøtte cykelturismen ved et samarbejde med cykelbutikker i Farum og Ølstykke undersøges. Et samarbejde kunne omhandle udlejning/levering/afhentning af cykler for besøgende, der ankommer med offentlig transport. (Forprojekt)	Egedal og Furesø Kommuner
19.	Egedal Kommune anlægger 2016-2017 cykelsti mellem Ganløse Landsby og Ganløse Ore. Dette vil forbedre infrastrukturen for den rekreative trafik betydeligt i Naturparken.	Egedal Kommune

Turisme: <i>At naturparken tilbyder de besøgende gode og velfungerende stiforbindelser.</i>		
20.	De to sidste etaper af stien langs tunneldalen mellem Ganløse Ore og Ganløse Eged forventes anlagt i 2017.	Egedal Kommune
21.	Kortlægning og formidling af stier, som er egnede for færdsel med kørestol, barnevogn mv.	Kommunerne

Skemaet er under udarbejdelse og skal indgå i ansøgningen til Friluftsrådet. Skemaet kan blive suppleret med flere aktiviteter og alle ideer vil indgå i kommunernes og Naturstyrelsens prioritering af, hvilke aktiviteter, der søsættes de næste 5 år. Dette udkast til aktivitetsskema er ikke politisk behandlet.

*Et *forprojekt* kræver afklaring i forhold til tekniske detaljer, samarbejde med div. aktører eller andet.

Bilag: 5.2. Høringsnotat

Udvalg: Klima- og Miljøudvalget 2014-2017

Mødedato: 19. september 2016 - Kl. 7:30

Adgang: Åben

Bilagsnr: 64674/16

Forslag til naturparkplan for Naturpark Mølleåen 2017-2021 Høringssvar med forvaltningens bemærkninger

22. august 2016

E-mail: asbr@furesoe.dk
Dir. tlf.: 72355306

Forslag til naturparkplanen har været i høring i otte uger i perioden 16. juni – 12. august 2016. Kommunen har modtaget 13 høringssvar til naturparkplanen.

Åbningstider:

Mandag-fredag kl. 10-14
Torsdag dog kl. 10-17

Der er generel tilfredshed og ros til naturparkplanen, ligesom der er opbakning til mærkningen af naturområdet som Dansk Naturpark.

Nordsjælland Landboforening (afsender nr. 9) samt Friluftsrådets kreds Storkøbenhavn Nord, kreds Nordsjælland og Foreningen til etablering af en vandre- og cykeloplevelsessti fra Frederikssund til Klampenborg (afsender nr. 10) har ytret ønske om deltagelse i naturparkrådet for Naturpark Mølleåen.

Afsender	Høringssvar	Forvaltningens bemærkninger	Konsekvens for naturparkplanen
1. Erik Brühl, Allerød Kommune	Forslag om at naturparkens navn bør rumme navnet ”Mølleåen”. Foreslår navnet Naturpark Mølleåens Kilder.	Ingen	Ingen
2. Steen Andersen, Allerød Kommune	2.1 Forslag om at lægge større vægt på landskab og geologi.	Forvaltningen er enig i, at landskab og geologi er af væsentlig betydning. Af samme årsag indledes naturparkplanen med afsnit om emnerne.	Ingen.
	2.2 Forslag om at udvide målsætningerne til også at rumme de kulturhistoriske værdier i området.	God ide.	Der tilføjes en målsætning som rummer kulturhistorien.



	<p>2.3 Forslag om udvidelse af naturparkens område ved at inddrage Lyngge naturområde, da området har stor rekreativ værdi og samtidig kan vise eksempler på geologien i området.</p>	<p>Politikerne i de fire involverede kommuner besluttede i efteråret 2015 at benytte de grænser, som i praksis har været gældende siden Naturparkens faglige arbejdsudvalg – og som i 1994 blev præciseret af Foreningen Naturparkens Venner.</p>	<p>Ingen</p>
	<p>2.4 Forslag om at overveje at inddrage området St. Rosenbusk vest for Uggeløse Skov blandt andet på grund af det unikke landskab og geologi i den gamle grusgrav.</p>	<p>Se svar 2.3</p>	<p>Ingen</p>
<p>3. Stenløse Historiske Forening</p>	<p>3.1 Forslag om bedre adskillelse af forskellige brugergrupper.</p>	<p>Det var en forudsætning for aftalen, at den eksisterende dækning af stier er tilfredsstillende. Separering af forskellige typer af brugere vil evt. kunne tages op i naturparkrådet, men anlæg af stier eller ændring i anvendelsen af dem, vil i udgangspunktet være en sag for den enkelte kommune.</p>	<p>Ingen</p>
	<p>3.2 Forslag om at udspecificere aktivitet nr. 7 i aktivitetskemaet.</p>	<p>God ide.</p>	<p>Det udspecificeres, så det fremgår,</p>

			hvilke vejstrækninger der er tale om.
	3.3 Forslag om at udspecificere aktivitet nr. 20 i aktivitetskemaet	Det er ikke nødvendigt at benævne de manglende etaper specifikt.	Ingen.
4. Charlotte og Henrik Bo Jenvall, Frederikssund Kommune	4.1 Forslag om forbedret adgang – en slags ”allemandsret”, så man kan bevæge sig mere frit rundt – evt. i begrænsede perioder.	Områdets udnævnelse til dansk naturpark vil ikke ændre lodsejernes rettigheder. Med et ganske veludbygget stinet er der ikke lagt op til etablering af nye stier i området. Evt. ændring i brugen af arealer vil altid være en sag for den enkelte kommune og ændringer i naturparken vil altid skulle ske i samarbejde med lodsejere.	Ingen
	4.2 Forslag om at ændre navnet – evt. til Bastrup Naturpark – da det påpeges, at navnet ikke er retvisende, da størstedelen af Mølleåen ligger udenfor naturparkens område.	Mølleåen udspringer i naturparkens centrum og Mølleåens tunneldal går tværs igennem naturparken. Herudover vil naturparken være den eneste naturpark ved Mølleåen. Flere af de andre danske naturparker har navne, som så at sige dækker mere end blot naturparkens areal. Det gælder eksempelvis	Ingen



		Naturpark Amager og Naturpark Vesterhavet.	
	4.3 Forslag om en genetablering af Langesø og forløbet til Buresø samt "Fredens Bro" (Buresøs nordvestlige ende)	Visionerne for naturparken lægger ikke op til genetablering af tidligere landskabsforløb.	Ingen
	4.4 Forslag om en sti fra Borre Voldsted og videre ind i Uggeløse Skov.	Der er ikke lagt op til nye anlæg af stier. Se svar 4.1	Ingen
	4.5. Forslag om større sammenhæng mellem naturområder, så der er sammenhæng fra Roskilde Fjord til Øresund.	Se svar 2.3	Ingen
	4.6 Forslag om at give lov til færdsel på hesteryg flere steder, således at der er adgang for ryttere til hest fra Jægersborg Dyrehave og til Frederikssund, evt. gennem indførelse af sæsonkort eller begrænsede/zonedelte tilladelser.	Se svar 3.1	Ingen
	4.7 Forslag om at etablere sluse eller lign. som kan skabe højere vandstand i Farum Sø, så muligheder for sejlads forbedres. Samt ligeledes etablere primitive overnatningsmuligheder langs vandvejene.	Der er ikke lagt op til, at naturparken skal tilføres nye anlæg. Se svar 4.1	Ingen
	4.8 Forslag om at muliggøre sejlads på Buresø.	Buresø er privat ejet.	Ingen
5. Keld Jepsen,	5.1 Forslag om at der	De største lodsejere i	Ingen



Frederikssund	skabes en god og repræsentativ borgerinddragelsesproces i arbejdet med naturparken.	naturparken har været inviteret til borgermøde om naturparken i april 2016. Ligeledes afholdt kommunerne i fællesskab en offentlig ”parkvandring” i maj 2016. Naturparkrådet vil i den femårige naturpark-periode være sammensat af forskellige interessenter i området, herunder 1-2 lodsejere pr. kommune.	
	5.2 Bemærkninger til dårlige parkeringsmuligheder.	Generelt er der rimeligt gode parkeringsforhold i naturparken. Der er ikke lagt op til ændringer i parkeringsforholdene i naturparken, men det vil være et emne, som naturparkrådet kan tage op.	Ingen
6. Jens P Jensen, Frederikssund	6. Forslag til ændring af naturparkens grænse, da afsender ikke ønsker at hans ejendom indgår i naturparken.	Som det fremgår af svar 2.3 bygger ansøgningen på den afgrænsning, som arbejdsudvalget arbejdede med. Enkeltejendomme vil ikke umiddelbart blive taget ud af den afgrænsning. Som det fremgår af svar 9.1 vil naturparkmærkningen ikke medføre bindinger for	Ingen



		lodsejerne eller for kommunernes administration af eksempelvis planlovens bestemmelser.	
7. Klaus Frimodt, Furesø	Forslag om flere og tydeligere kort, hvor der præsenteres færre elementer på det enkelte kort. Kort med bysamfund, vandløb og andre elementer samt kommunerernes grænseforløb efterspørges.	Naturparkplanen skal give et kort indblik i det samlede areal og derfor er mængden af kort også begrænset. Besøgende i naturparken vil kunne hente kortmateriale via naturparkens hjemmeside i forbindelse med planlægning af ture og ophold i naturparken.	Ingen
8. Farum Lokalhistoriske Forening	Forslag om at kulturhistorien også nævnes i målsætningerne.	Se svar 2.2	Ingen
9. Nordsjællands Landboforening	9.1 Forslag om at der fortsat skal være mulighed for, at landbrugserhvervet udvikler sig tidssvarende i naturparken og at der ikke anvendes særlige restriktioner i naturparken.	Naturparkplanen indarbejdes i de respektive kommuners kommuneplaner, men i redegørelsesdelen og dermed udarbejdes ikke nye retningslinjer. Idet der ikke er retningslinjer for området, vil der ikke være nye bindinger for lodsejere eller kommunernes administration af fx planlovens bestemmelser for landzonen	Ingen

	9.2 Forslag om at det fortsat skal være muligt at udvikle sig som erhvervsdrivende i naturparken.	Se svar 9.1	Ingen
	9.3 Forslag om at naturparksprojekter, der berører lodsejere, skal gennemføres ad frivillighedens vej.	Det er vigtigt at pointere, at mærkningen af Naturpark Mølleåen som en Dansk Naturpark ikke vil medføre nye restriktioner eller begrænsninger for lodsejere og beboere i området. Udviklingen af naturparken er alene afhængig af, hvad der kan skabes ved frivillige aftaler.	Ingen
	9.4 Forslag om at der bakkes op om landbrug, som ønsker at satse på de turisme-relaterede muligheder, som naturparkplanen lægger op til, blandt andet gennem hurtig sagsbehandling hos plan-, bygge- og naturmyndigheder	God ide som ligger i tråd med naturparkplanens afsnit om turisme og erhverv.	Ingen
	9.5 Forslag om at afgrænsningen ændres til fredningslinjen ved Ganløse og Slagslunde, da foreningen forudser pres på mulighederne for at byudvikling.	Byudvikling vil være en sag for den enkelte kommune.	Ingen
10. Friluftsrådets kreds Storkøbenhavn Nord, kreds Nordsjælland samt Foreningen til etablering af en	10.1 Forslag om at etablere stiforbindelser fra Vinge – ny bydel i Frederikssund – til naturparken.	Se svar 3.1 og 4.1	Ingen



vandre- og cykeloplevelsessti fra Frederikssund til Klampenborg.			
	10.2 Forslag om at skabe mulighed for en senere udvidelse af naturparkens område – blandt andet med henvisning til Værløse Flyvestations store naturområde.	Se svar 2.3 Der er intet til hinder for, at man på et senere tidspunkt kan søge om en udvidelse af naturparken. Blot skal kriterierne for Danske Naturparker være opfyldt.	Ingen
	10.3 Forslag om at skabe adgang for handicappede ved at forbedre stien mellem Sperrestrup og til Slagslunde Skov, da denne er uegnet til kørestolsbrugere.	Se svar 3.1	Ingen
	10.4 Forslag om at lægge lige stor vægt på mulighederne for vandring og cykling i formidlingen af naturparken.	God ide.	Forvaltningen vil tydeliggøre mulighederne for vandring, så der er ligeligt fokus på mulighederne for vandring og cykling.
	10.5 Forslag om at formuleringen ændres, så det fremgår i aktivitetsskemaet, at ”Naturvejleders fokus er på naturparkens nærområde” i stedet for ”indenfor naturparkens område”.	God ide.	Ordlyden ændres til det foreslåede.
	10.6 Forslag om at naturvejlederen også samarbejder med det organiserede friluftsliv inden for børne- og ungdomsorganisationer.	God ide, som forvaltningen vil bære videre, når en naturvejleder er tilknyttet.	Ingen



11. Beboerforeningen Farum Landsby			
12. Foreningen Naturparkens Venner	Forslag om at Naturpark Mølleåen får sin egen hjemmesideadresse.	God ide.	Teksten ændres, så det fremgår, at naturparken får egen hjemmeside.
13. Danmarks Naturfredningsforening i Egedal	Forslag om at Naturpark Mølleåen får sin egen hjemmesideadresse.	God ide.	Teksten ændres, så det fremgår, at naturparken får egen hjemmeside.

Bilag: 6.1. Kommissorium for kommunesamarbejde

Udvalg: Klima- og Miljøudvalget 2014-2017

Mødedato: 19. september 2016 - Kl. 7:30

Adgang: Åben

Bilagsnr: 63687/16

JUNI 2016

KOMMISSORIUM

**Samarbejdet om et nyt fælles indsamlingssystem for
husholdningsaffald i interessentkommunerne i Norfors**

Allerød Kommune, Fredensborg Kommune, Hørsholm Kommune, Rudersdal
Kommune, Norfors og Fredensborg Affald



Indhold

1. Idégrundlag.....	2
2. Mål.....	2
3. Projektorganisering.....	4
4. Tids- og procesplan	6
5. Evalueringskriterier	8
6. Kommunikation.....	8

1. Idégrundlag

På baggrund af regeringens Ressourcestrategi, der sigter mod 50 % genanvendelse af Danmarks husholdningsaffald, er interessentkommunerne i Norfors, Allerød, Fredensborg, Hørsholm og Rudersdal, enige om, at man i samarbejde med Norfors og Fredensborg Affald A/S vil undersøge mulighederne for at udvikle et nyt fælles indsamlingssystem for husholdningsaffald frem mod sommeren 2017.

Arbejdet med afdækningen af et nyt indsamlingssystem fokuserer primært på et fælles system for udsorterede affaldsfraktioner. Det vil sige, en enighed om hvilke fraktioner, der ønskes udsorteret til genanvendelse. Sekundært sigter projektet mod at finde en fælles beholdertype for affaldsindsamlingen hos især enfamilieboliger.

Det fælles indsamlingssystem kan omfatte både bringe- og henteordninger, men udelukkende for ovenfor nævnte kommuners husholdningsaffald.

2. Mål

Det overordnede mål med projektet er at belyse mulige tværkommunale synergieffekter på affaldsområdet ved et fælles indsamlingssystem for husholdningsaffald.

Interessentkommunerne, Norfors og Fredensborg Affald ønsker fra september 2016 at igangsætte en række forsøg med sortering af husholdningsaffald, der skal løbe frem til sommeren 2017. Forsøgene har først og fremmest som mål at modne borgerne til en fremtid med øget sortering af husholdningsaffald. Forsøgene vil derudover give Norfors det bedst mulige billede af mængde og kvalitet af det indsamlede genanvendelige affald i interessentkommunerne. Det giver Norfors mulighed for at belyse, hvilke fremtidige afsætningsaftaler man kan forvente at få i interessentkommunerne ved en fuld udrulning af et nyt fælles indsamlingssystem for husholdningsaffald. Det har betydning for de samlede omkostninger ved etableringen af en ny affaldsordning, og det er derfor relevant at belyse i fællesskab. Ydermere vil et ensartet indsamlingssystem formodentligt lette administrationsarbejdet i Norfors, da driften af affaldsordningerne vil være forholdsvis ens på tværs af interessentkommunerne.

De tværkommunale affaldsforsøg giver endvidere interessentkommunerne og Norfors mulighed for at anskueliggøre, om størstedelen af de genanvendelige

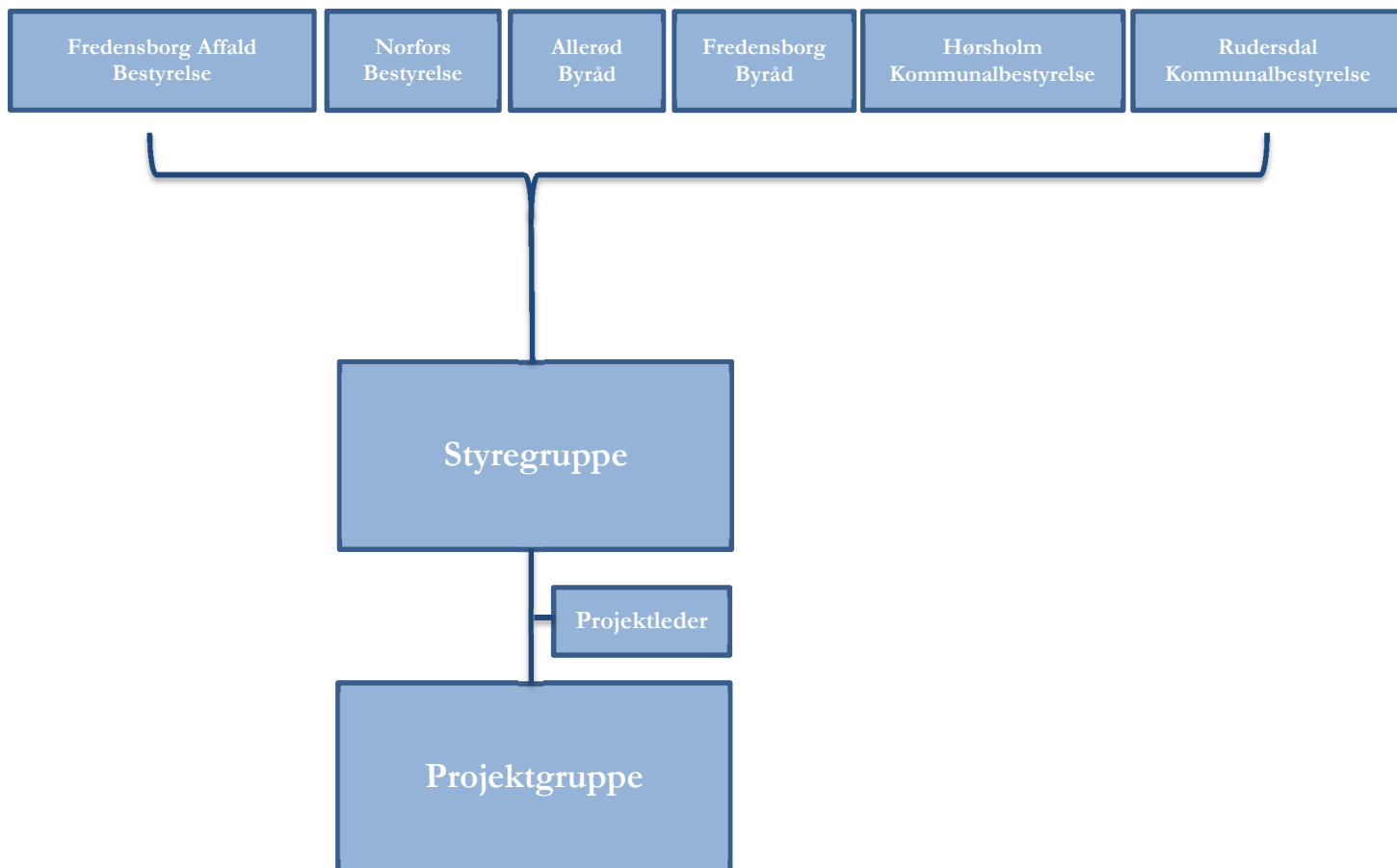
affaldsfraktioner ved hustanden bliver flyttet fra genbrugspladserne/kubeordningerne eller fra husstandenes restaffald. Det har betydning for, hvor stor den miljømæssige gevinst ved indsamlingssystemerne er, og er derfor relevant at undersøge.

Ydermere har samarbejdet til formål at belyse, hvorledes et nyt fælles indsamlingssystem kan bibringe indkøbsmæssige stordriftsfordele. Konkret vil det blive undersøgt om et nyt fælles indsamlingssystem øger muligheden for etableringen af et meningsfuldt fælles udbud af vognmandskontrakter og beholderkøb med økonomiske besparelser til følge.

Det fælles kommunale affaldsselskab, Norfors, har i øjeblikket ansvaret for at planlægge og/eller drive alle former for aktiviteter og hertil hørende anlæg indenfor affaldsbehandling, herunder genbrug for interessentkommunerne. Et samarbejde som det ovenfor beskrevet er således i overensstemmelse med de samarbejder, der allerede eksisterer mellem interessentkommunerne og interessentselskabet, Norfors.

3. Projektorganisering

Følgende projektorganisation leder og forestår processen frem mod afdækning af et nyt fælles indsamlingssystem for husholdningsaffald i interessentkommunerne i Norfors.



Kommunalbestyrelsernes formål og ansvar

Kommunalbestyrelsen er det politiske organ i affaldsarbejdet og er ansvarlig for de politiske målsætninger på affaldsområdet. Kommunalbestyrelsen skal godkende, at mulighederne for et fælles indsamlingssystem for interessentkommunerne i Norfors vedrørende sortering af husholdningsaffald bliver undersøgt. Ligeledes skal kommunalbestyrelserne i alle interessentkommunerne, efter endt evaluering af forsøgene, beslutte om et egentligt fælles indsamlingssystem skal vedtages.

Fredensborg Affald bestyrelses formål og ansvar

Fredensborg Affald A/S har overtaget den kommunale affaldshåndteringsvirksomhed for Fredensborg Kommune. Aktiver og passiver knyttet til anlæg, drift og administration mv. af affaldshåndteringen er overdraget til

Fredensborg Affald A/S. Opgaver knyttet til drift og administration, økonomi samt udbud og 3 parts aftaler vedrørende affaldsindsamling er således også indenfor Fredensborg Affald A/S kompetenceområde. Fredensborg Affald A/S indgår som partner i projektet

Norfors bestyrelses formål og ansvar

Affaldsbehandlingen er kompetenceoverdraget til det fælles kommunale affaldsselskab, Norfors. Indsamlingssystemerne er ikke overdraget til Norfors. Derfor har Norfors' bestyrelse ikke direkte beslutningskompetence på indsamlingsdelen. Norfors indgår i projektet som en naturlig partner, der er ansvarlig for omlastning og afsætning af indsamlet affald i interessentkommunerne.

Styregruppens formål og ansvar

Styregruppen består af miljøcheferne fra de fire interessentkommuner i Norfors. Direktører fra både interessentkommuner og Norfors er ligeledes en del af styregruppen og deltager på styregruppemøder efter behov. Styregruppen er det strategiske led i forhold til kommunernes arbejde med det fælles indsamlingssystem. Styregruppen er ansvarlig for de strategiske beslutninger samt koordination kommunerne imellem. De afgiver bestillinger til projektgruppen via projektlederen.

Projektlederen formål og ansvar

Projektlederen er en tværgående repræsentant for projektet. Projektlederen er ansvarlig for at lede, drive og koordinere projektet og er bindeledet mellem styregruppen og projektgruppen.

Projektgruppe formål og ansvar

Projektgruppen består af miljø- og affaldsmedarbejdere fra de fire interessentkommuner i Norfors, samt en medarbejder fra Norfors. De har hovedansvaret for at indfri affaldsplanens mål om øget sortering af husholdningsaffald. Projektgruppen fungerer som følgegruppe for de enkelte forsøg, der gennemføres i interessentkommunerne i Norfors. Projektgruppen kan indstille beslutninger til styregruppen.

4. Tids- og procesplan

Som overordnet princip for tids- og procesplanen tilgodeses hensynet til, at interessentkommunerne er forskellige steder i deres affaldsarbejde.

I august/september 2016 udarbejder projektgruppen et fælles dagsordenpunkt til politisk behandling i alle fire interessentkommuner. Dagsordenspunktet har til formål at igangsætte processen mod afklaringen af mulighederne for et fælles indsamlingssystem i sommeren 2017. Første skridt i den afklaring er en række affaldsforsøg i kommunerne og hos Norfors.

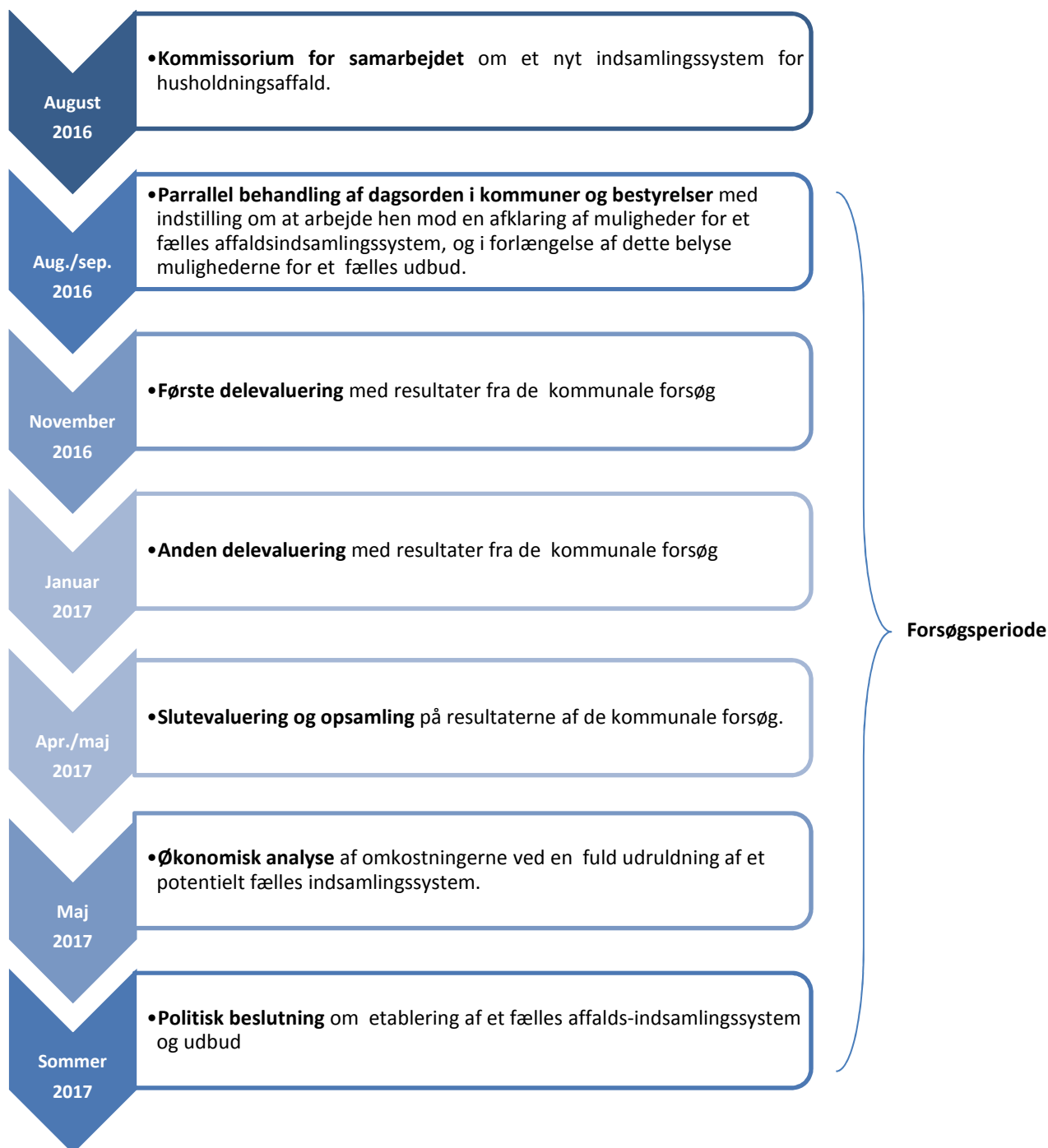
- Rudersdal Kommune igangsætter forsøg med to- og firekammerbeholdere i enfamilieboliger samt forsøg i etagebebyggelser.
- Fredensborg Kommune igangsætter forsøg med fælles beholdere i etage- og samlede bebyggelser samt forsøg med storskrald i enfamilieboliger
- Allerød Kommune igangsætter forsøg med ø-drift og firekammerbeholdere i rækkehusområder
- Hørsholm Kommune igangsætter forsøg i etagebebyggelser
- Norfors afklarer afsætningsmuligheder for de indsamlede genanvendelige fraktioner og undersøger status for et centralt sorteringsanlæg på Sjælland

I forsøgene vil der være fokus på affaldsfraktionerne papir, plast, metal, glas og pap – det vil sige de tørre fraktioner.

Organisk affald er ikke en del af forsøgene. Projektet vil dog følge den generelle udvikling for håndteringen af det organiske affald nøje og i øvrigt have fokus på, hvordan en eventuel fremtidig indsamling af organisk affald i interessentkommunerne kan passe ind i de i forsøgene afprøvede indsamlingssystemer.

Interessentkommunerne og Norfors har udarbejdet detaljerede projektbeskrivelser for de enkelte forsøg, der bl.a. belyser forsøgenes design, formål, succeskriterier og ønskede resultater. Forsøgene vil ydermere løbende evalueres efter i fællesskab fastsatte kriterier (udddybes i næste afsnit).

Nedenstående procesfigur viser i oversigtsform de forskellige dele af processen frem mod den politiske beslutning i sommeren 2017.



5. Evalueringskriterier

Evaluering af projektet udføres ud fra fælles fastsatte kriterier gældende for hele det samlede projekt og alle forsøg. Samarbejdet ønsker at evaluere og opsamle på effekterne kontinuerligt gennem processen. Data vil derfor både før, under og efter forsøgsordningerne indsamles.

Evalueringen koordineres på tværs af kommuner, så der måles og evalueres på samme parametre i alle forsøg. Det betyder, at resultaterne fra forsøgene kan sammenlignes på tværs. I evalueringen vil der både blive målt på mængder og kvalitet af det indsamlede affald, ligesom borgernes tilfredshed med de forskellige indsamlingssystemer bliver belyst. Evalueringen skal til slut danne grundlag for en drøftelse af mulighederne for et tværkommunalt samarbejde ved en fælles sorteringsordning for husholdningsaffald.

Der vil i udgangspunktet være mindst to devalueringer i henholdsvis november 2016 og januar 2017. Devalueringer vil ligge til grund for den samlede slutevaluering af alle forsøgene, der forventes at blive påbegyndt i april/maj 2017. I Maj vil der, såfremt der er behov for det, blive lavet en analyse af de økonomiske konsekvenser ved de enkelte forsøgsordninger, hvis og såfremt de implementeres i fuld skala i kommunerne. Slutevalueringen og den økonomiske analyse vil være udgangspunktet for den politiske beslutning om etableringen af et fælles affaldsindsamlingsystem og udbud for husholdningsaffald.

6. Kommunikation

Projektet ønsker med sin kommunikation at komme frem med tre overordnede hovedbudskaber.

- Der er et nationalt mål om at øge genanvendelsen af husholdningsaffald til 50 % frem mod 2022. Interessentkommunerne i Norfors ønsker at bidrage til opfyldelsen af målet.
- Der er miljø- og ressourcemæssige gevinster at hente ved at sortere affald
- Det er et fokuspunkt for interessentkommunerne, at det skal være let og enkelt for borgerne at sortere affald

Derudover skal kommunikationen gøre de praktiske forhold i de enkelte forsøg klart for borgerne. Det vil sige, at borgerne i forsøget skal være klar over, hvor lang tid forsøget varer, hvilken beholder de tester, hvornår affaldet bliver afhentet mm.

Såfremt kommunikationen har været en succes, vil nedenstående kunne belyses i evalueringen af forsøgene:

- Der bliver sorteret og genanvendt mere affald i kommunerne
- Borgerne kender de ressource- og miljømæssige gevinster ved affaldssortering
- Borgerne finder det let og enkelt at sortere affald

Interessentkommunerne har i samarbejde udarbejdet en uddybende fælles plan for kommunikationen i løbet af forsøgsperioden.

Bilag: 7.1. Projektforslag - Fjernvarmeforsyning af Høvelte Kaserne og Høveltegård

Udvalg: Klima- og Miljøudvalget 2014-2017

Mødedato: 19. september 2016 - Kl. 7:30

Adgang: Åben

Bilagsnr: 66278/16

Fjernvarmeforsyning af Høvelte Kaserne og Høveltegård

Projektforslag i henhold til Varmeforsyningsloven



August 2016

Udgivelsesdato 23. august 2016
Revision : 1
Udarbejdet : Christian Nørr Jacobsen
Kontrolleret : Gritt Jakobsen/Johnny Iversen

Indholdsfortegnelse

Side

1	RESUME	4
2	INDSTILLING	4
3	INDLEDNING	4
4	PROJEKTANSVARLIGE	5
5	FORHOLD TIL VARMEPLANLÆGNINGEN OG ANDEN LOVGIVNING	5
6	FORSYNINGSSOMRÅDER OG VARMEBEHOV	6
6.1	Forsyningsområder	6
6.2	Nettovarmebehov	7
7	TEKNISKE ANLÆG	7
7.1	Fjernvarmenet	7
7.2	Produktionsanlæg	8
	7.2.1 Referencescenariet	8
	7.2.2 Fjernvarmeprojekt	9
8	TIDSPLAN	9
9	AREALAFSTÅELSE, SERVITUTPÅLÆG M.M.	10
10	FORHANDLING MED BERØRTE PARTER	10
11	ENERGI- OG MILJØMÆSSIG VURDERING	10
11.1	Energimæssig vurdering	10
11.2	Miljømæssig vurdering	11
12	GENERELLE BEREGNINGSFORUDSÆTNINGER	11
12.1	Generelt	11
12.2	Referencescenarie	11
12.3	Fjernvarmeprojekt	12
	12.3.1 Fjernvarmeledninger og veksleranlæg	12
	12.3.2 Produktionsfordeling	13
13	SAMFUNDSØKONOMI	13
13.1	Samfundsøkonomiske beregningsforudsætninger	13
13.2	Beregningsresultat	14
13.3	Følsomhedsanalyser	14
	13.3.1 Investeringssomkostninger	14
	13.3.2 Varmebehov	15
	13.3.3. Naturgaspris	16
14	SELSKABSØKONOMI	16
14.1	Forudsætninger	16
14.2	Selskabsøkonomiske resultater	17

15	BRUGERØKONOMI	17
15.1	Generelt	17
15.2	Reference	17
15.3	Fjernvarmeprojekt	18
15.4	Sammenligning	18

BILAG 1 Geografisk placering af Høvelte Kaserne og Høveltegård

BILAG 2 Samfundsøkonomiske beregningsforudsætninger

BILAG 3 Samfundsøkonomisk beregning

BILAG 4 Selskabsøkonomisk beregning

BILAG 5 Brugerøkonomisk beregning

1 RESUME

Projektforslaget omhandler en kollektiv varmforsyning med fjernvarme af Høvelte Kaserne og Høveltegård beliggende i Allerød Kommune. Det samlede varmebehov udgør samlet ca. **9.510 MWh/år**.

Ved gennemførelse af fjernvarmeprojekt i nærværende projektforslag vil der være en samfundsøkonomisk fordel på **46,5 mio. kr.** set i forhold til den nuværende blokvarmeforsyning med naturgaskedler og naturgasmotorer.

Selskabsøkonomisk set er projektforslaget til fordel for I/S Norfors med et selskabsøkonomisk overskud på **37,1 mio. kr.** og en intern rente på 48 % over investeringsperioden på 20 år.

Brugerøkonomisk er projektet fordelagtigt for Forsvaret i forhold til deres nuværende blokvarmeforsyning med naturgaskedler og naturgasmotorer. Der kan i gennemsnit opnås en årlig besparelse på ca. **400.000 kr.**

Miljømæssigt reduceres CO₂-emissionerne marginalt med **700 ton** over projektperioden, svarende til gennemsnitlig ca. 35 ton/år set i forhold til deres nuværende blokvarmeforsyning med naturgaskedler og naturgasmotorer.

2 INDSTILLING

Det indstilles til Allerød Kommune at gennemføre myndighedsbehandling for projektforslaget efter bestemmelserne i varmforsyningsloven og projektbekendtgørelsen.

Byrådet i Allerød Kommune ansøges herved om godkendelse af projektforslaget for etablering af fjernvarme til Høvelte Kaserne og Høveltegård.

3 INDLEDNING

Forsvarets Ejendomsstyrelse har 3. august 2016 anmodet Norfors om at udarbejde nærværende projektforslag efter lov om varmforsyning og fremsende dette til Allerød Kommunes myndighedsbehandling.

Nærværende projektforslag omfatter en kollektiv fjernvarmeforsyning af Høvelte Kaserne og Høveltegård i Allerød Kommune. Den geografiske placering af Høvelte Kaserne og Høveltegård fremgår af bilag 1.

Projektforslaget er udarbejdet for at fremme en samfundsøkonomisk fordelagtig udvikling af varmforsyningen i Allerød Kommune.

Projektforslaget er udfærdiget i henhold til:

Lovbekendtgørelse nr. 1307 af 24. november 2014 om varmforsyning med senere ændringer.

Bekendtgørelse nr. 825 af 24. juni 2016 (Bekendtgørelse om godkendelse af projekter for kollektive varmforsyningsanlæg).

Bekendtgørelse nr. 904 af 24. juni 2016 (Bekendtgørelse om tilslutning mv. til kollektive varmforsyningsanlæg).

4 PROJEKTANSVARLIGE

Den ansvarlige for projektet er:

I/S Norfors
Savsvinget 2
2970 Hørsholm
Kontaktperson: Jan Olsen
Tlf.: 45 16 05 02

Vedrørende projektforslagets indhold kan I/S Norfors' rådgiver kontaktes:

Sweco Danmark
Granskoven 8
2600 Glostrup
Kontaktperson: Christian Nørr Jacobsen
Tlf.: 4348 6855

5 FORHOLD TIL VARMEPLANLÆGNINGEN OG ANDEN LOVGIVNING

Projektforslaget omhandler fjernvarmforsyning af Høvelte Kaserne og Høveltegård.

Godkendelse af dette projektforslag ændrer områdefærdigheden mellem naturgas og fjernvarme, hvilket vurderes at være i overensstemmelse med projektbekendtgørelsen og specielt nedenstående § 6:

§ 6. Kommunalbestyrelsen skal anvende forudsætningerne i dette kapitel i forbindelse med projekter for kollektive varmforsyningsanlæg. Kommunalbestyrelsen skal desuden i overensstemmelse med § 1 i lov om varmforsyning og § 26, stk. 2, i denne bekendtgørelse sørge for, at projektet ud fra en konkret vurdering er det samfundsøkonomisk mest fordelagtige projekt, jf. dog § 10, stk. 2, og § 17, stk. 5-7.

De samfundsøkonomiske beregninger, jf. afsnit 13.2 viser en samfundsøkonomisk gevinst ved valg af fjernvarme som varmforsyning ift. nuværende varmforsyning der er produceret på naturgaskedler og naturgasmotorer.

Samlet set vurderes betingelserne i § 6 i projektbekendtgørelsen at være opfyldt, og godkendelse af projektforslaget vil derfor være i overensstemmelse med gældende varmeplanlægningsregler.

Projektforslaget vurderes at være i overensstemmelse med anden gældende lovgivning samt med lokal- og kommuneplaner.

På både Høvelte Kaserne og Høveltegård er der på nuværende tidspunkt blokvarmecentraler koblet til to respektive varmforsyningsnet, som forsyner samtlige bygninger med varme.

6.2 NETTOVARMEBEHOV

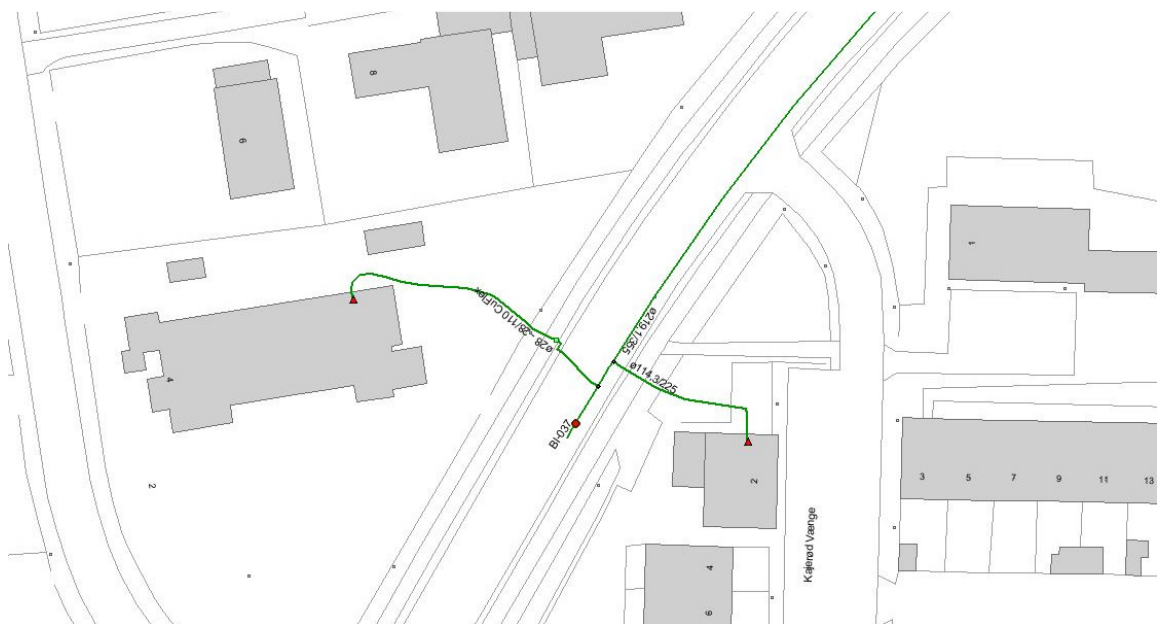
Der foreligger gasforbrugsdata fra 2009, 2014 og 2015 for gaskedlerne og gasmotorerne. På baggrund af gasforbrugsdata samt en estimeret varmevirkningsgrad på de respektive gaskedler og gasmotorer er den årlige varmeproduktion bestemt. Varmeproduktionen er i hvert af årene fremskrevet til et normalår. Gennemsnittet af varmeproduktionerne i de tre år, fremskrevet til et normalår, udgør således 8.380 MWh/år for Høvelte Kaserne og 1.130 MWh/år for Høveltegård

Det samlede nettovarmebehov samt ledningstab til Høvelte Kaserne og Høveltegård er således 9.510 MWh/år.

7 TEKNISKE ANLÆG

7.1 FJERNVARMENET

I forbindelse med fjernvarmekonverteringen i Birkerød der blev udført i 2008-2014 blev der forberedt for en fremtidig fjernvarmeforsyning af Høvelte Kaserne og Høveltegård. På Byagervej ud for adressen Stenhøjgårdsvej 4 er hovedledningen således afsluttet i rørdimensionen DN 200. På figuren herunder kan ledningskortet ses.



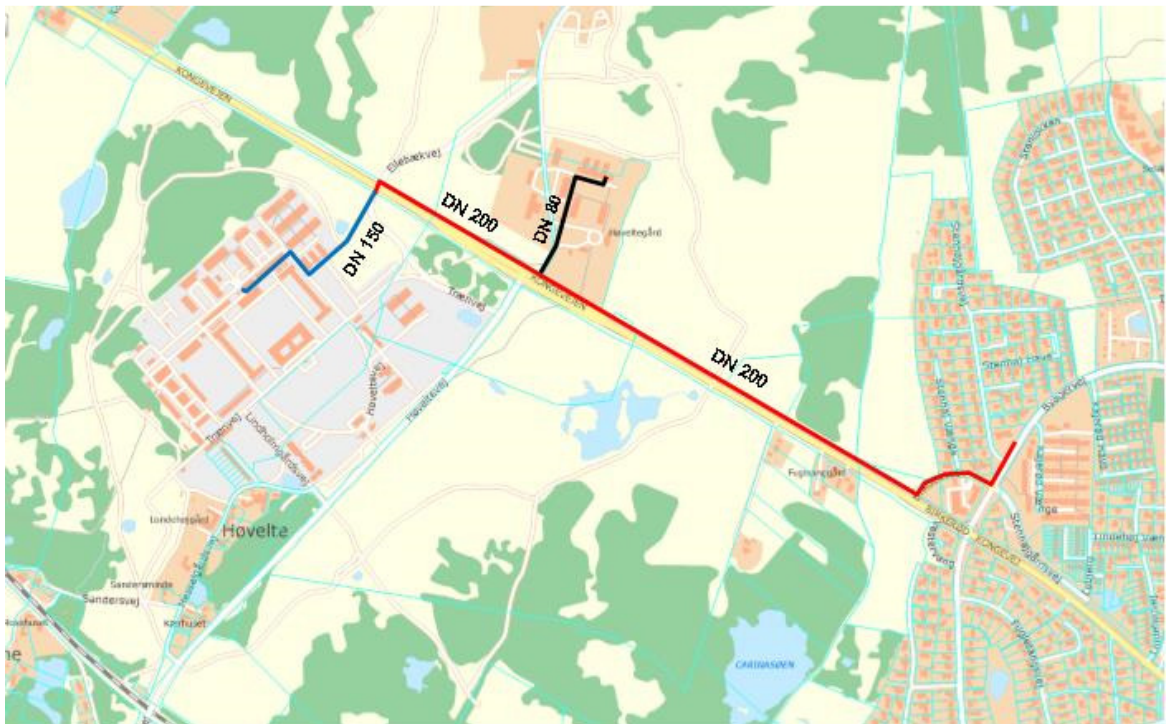
Figur 2: Tilslutningssted Byagervej i Birkerød. Rørdimension DN 200

På figuren herunder er den forventede ledningsføring fra ledningen i Byagervej til Høvelte Kaserne, med en afgrening til Høveltegård, vist. En opmåling viser, at det samlede ledningstracé inkl. stikledninger vil være ca. 2.300 m.

Det forventes, at forsyningsledningen lægges i offentlig vej på Byagervej, i ubefæstet areal langs Kongevejen og stikledningen til Høveltegård, samt i befæstet areal under stisystemet/vej fra Kongevejen til afsætningsstedet ved Høvelte Kaserne.

Hoveddimensionen på DN 200 fortsættes også efter stikledningen til Høveltegård for at forbedre for en eventuel udvidelse mod Allerød By.

Jf. I/S Norfors' takstblad afholder kunden selv omkostningerne til stikledning på egen matrikel, og Norfors afholder omkostninger til forsyningsledninger, hvorfor forsyningsledningen og stikledninger er vist med forskellig farve.



Figur 3: Rød = Forsyningsledning, Sort = Stikledning til Høveltegård, Blå = Stikledning til Høvelte Kaserne

7.2 PRODUKTIONSANLÆG

7.2.1 Referencescenariet

I referencescenariet køres der videre med det nuværende produktionsanlæg. Dette anlæg består af følgende:

Produktionsanlæg	Effekt [MW]	Årgang	Placering
Gaskedel	2,0	2001	Høvelte Kaserne
Gaskedel	2,0	2001	Høvelte Kaserne
Gasmotor	0,735 MWe 0,97 MW	2001	Høvelte Kaserne
Gasmotor	0,735 MWe 0,97 MW	2001	Høvelte Kaserne
Gaskedel	0,4	2005	Høveltegård
Gaskedel	0,4	2005	Høveltegård

Table 1: Oversigt over produktionsanlæg på Høvelte Kaserne og Høveltegård.

Fremadrettet forventes det, at gasmotorerne kun sjældent er i drift, og derfor sættes de årlige driftstimer til 200 fuldlasttimer.

7.2.2 Fjernvarmeprojekt

Produktionen af fjernvarme der leveres mod Birkerød sker primært på I/S Norfors' affaldsforbrændingsanlæg i Hørsholm, hvori der også anvendes biomasse i form af have/parkaffald mv. Produktionen suppleres af varme fra Norfors' spids- og reservelastcentraler som delvist er gaskedler og delvist gasmotorer. Yderligere producerer Norfors' nye varmepumpe, der idriftsættes i 2017, også med en mindre del af varmen.

Produktions- og brændselsfordelingen hos Norfors' produktionsanlæg fremgår under afsnit 12.3.2 – Generelle beregningsforudsætninger.

I forbindelse med en fjernvarmeforsyning af Høvelte Kaserne og Høveltegård er Norfors interesseret i at overtage driften med produktionsanlæggene, for dermed at have muligheden for at kunne anvende disse som spids- og reservelastkapacitet. En overtagelse af produktionsanlæggene er dog uvedkommende for nærværende projektforslag og er ikke en forudsætning for fjernvarmeforsyningen.

8 TIDSPLAN

Projektforslaget forventes behandlet fra september 2016 og godkendt i november 2016, hvorefter anlægsarbejder kan udbydes og efterfølgende påbegyndes. Levering af varme forventes at påbegyndes i løbet af foråret/sommeren i 2017.

Den mere detaljerede tidsplan fremgår af nedenstående.

- Behandling af projektforslag på udvalgsmøde: Sep. 2016
- Høringsperiode 4 uger
- Godkendelse af projektforslag på udvalgsmøde: Nov. 2016
- Etablering af anlæg: Mar. 2017

9 AREALAFSTÅELSE, SERVIDUTPÅLÆG M.M.

Det forventes, at forsyningsledningen fra Byagervej og til Høvelte Kaserne og Høveltegård anlægges i offentlig vej og på deres egen respektive matrikler. Der er således ikke behov for arealafståelser og servitutpålæggelser.

10 FORHANDLING MED BERØRTE PARTER

HMN A/S er, som gasleverandør til de nuværende gasfyrede produktionsenheder, en berørt part, som vil blive hørt i forbindelse med myndighedsbehandling af nærværende projektforslag.

11 ENERGI- OG MILJØMÆSSIG VURDERING

11.1 ENERGIMÆSSIG VURDERING

Et af målene i dansk energipolitik har gennem mange år været at fremme konverteringer fra naturgas til fjernvarme.

Konverteringen i dette projektforslag reducerer forbruget af naturgas til fordel for øget forbrug af fjernvarme baseret primært på affaldsforbrænding.

Ved projektets gennemførelse opgøres nedenstående energiforbrug over perioden.

Energimæssige betragtninger fra 2017-2036	Enhed	Reference	Projekt
Varmeproduktion	[MWh]	190.200	218.730
Elproduktion	[MWh]	5.880	56.743
Naturgasforbrug	[MWh]	219.222	17.334
Affaldsforbrug	[MWh]	-	292.560
Have/parkaffaldsforbrug	[MWh]	-	24.899
Elforbrug	[MWh]	-	2.255

Tabel 2, Varmeproduktion og brændselsforbrug i reference- og projektscenariet.

Den samlede varmeproduktion over projektperioden er i projektet lidt højere på grund af varmetabet i ledningsnettet.

Brændselsforbruget i projektet er samlet set noget højere, hvilket dels skyldes varmetabet i ledningsnettet, dels at produktionsanlæggene har marginalt lavere virkningsgrad og dels at varmen fra Norfors i langt højere grad bliver produceret som kraftvarmeproduktion.

11.2 MILJØMÆSSIG VURDERING

Emissionerne ved varmeproduktionen er beregnet for referencen med fortsat drift med gaskedler og gasmotorer samt projektet med en produktionsfordeling som angivet i afsnit 12.3.2. Udledningen i form af CO₂, SO₂, NO_x og PM_{2,5} for hele planperioden kan ses herunder:

Miljømæssige betragtninger fra 2017-2036	Enhed	Reference	Projekt
CO ₂	[ton]	45.263	44.607
SO ₂	[kg]	344	9.706
NO _x	[kg]	32.398	64.152
PM _{2,5}	[kg]	82	213

Tabel 3, Oversigt over emissionsdata for den samlede beregningsperiode på 20 år

Som det ses i tabellen herover vil CO₂-emissionerne i projektet stort set være identisk med referencen og det er til trods for at brændselsforbruget er 1,5 gange større i projektet. Dette skyldes, at gaskedlerne og gasmotorer udleder langt mere CO₂ end de brændselstyper, der anvendes til produktionen af fjernvarme.

Øvrige udledninger i form af SO₂, NO_x og PM_{2,5} stiger i projektet i forhold til referencen.

Emissionerne er værdisat og indgår i de samfundsøkonomiske beregninger i henhold til gældende vejledning fra Energistyrelsen på området. Derfor indgår CO₂ emissionen ikke direkte i kommunalbestyrelsens beslutningsgrundlag, jf. Varmeforsyningslovens formålsparagraf.

12 GENERELLE BEREGNINGSFORUDSÆTNINGER

12.1 GENERELT

Der regnes over en projektperiode på 20 år med start i 2017.

12.2 REFERENCESCENARIE

På nuværende tidspunkt dækkes varmebehovet på Høvelte Kaserne og Høveltegård af naturgaskedler og naturgasmotorer. I referencescenariet er det vurderet, at det stort set kun er gaskedler der vil køre fremover, da det ikke længere er så fordelagtigt at have drift med gasmotorerne, og særligt efter grundbeløbet frafalder i 2018. Der er dog regnet med at gasmotorerne har 200 fuldlasttimer årligt, for at producere el, når det er fordelagtigt.

De nuværende kedler og motorer på kasernen er fra 2001, mens kedlerne på Høveltegård er fra 2005. Det er i referencescenariet antaget, at der først foretages reinvesteringer i nye kedler i 2021 på kasernen og i 2025 på Høveltegård, baseret på en forventet teknisk levetid på 20 år jf. Energistyrelsens teknologikatalog.

Gasmotorerne er vurderet til at kunne holde med vedligehold i hele projektperioden.

Post	Enhed	Investeringer
Reinvestering, Høvelte Kaserne	[mio. kr.]	1,3 (2021)
Reinvestering, Høveltegård	[mio. kr.]	0,25 (2025)

Tabel 4: Oversigt over reinvesteringer i nye naturgaskedler

Omkostningerne til drift og vedligehold samt yderligere forudsætninger for produktionsanlæggene er angivet i bilag 2

12.3 FJERNVARMEPROJEKT

12.3.1 Fjernvarmeledninger og veksleranlæg

Anvendte enhedspriser fremgår af tabellen herunder. De anvendte priser for ledningsnettet er baseret på erfaringspriser fra tidligere projekter i Nordsjælland og omfatter totalpriser pr. kanalmeter, dvs. inklusiv delelementer som markedsføring, detailprojektering og delkomponenter som bøjninger, fittings, ventiler og brønde mv.

DN 80 antages udført i twinrør serie 2, men DN 150 og DN 200 antages udført som enkelt rør serie 3.

DN mm	Dy mm	Dkappe mm	Samlet kr. pr. Tracémeter Ubefæstet	Samlet kr. pr. Tracémeter Befæstet
80	88,9	280	3.250	4.375
150	168,3	315	3.450	4.800
200	219,1	400	4.150	5.600

Tabel 5: Oversigt over anvendte ledningspriser

Det forventes, at forsyningsledningen anlægges i befæstet areal på Byagervej, i ubefæstet areal langs Kongevejen, i befæstet areal under stisystemet/vej fra Kongevejen til afsætningsstedet ved Høvelte Kaserne, samt i befæstet areal til Høveltegård.

Nødvendige investeringer (prisniveau august 2016) til fjernvarmeledninger samt vekslerinstallationer fremgår af nedenstående tabel:

Post	Enhed	Investeringer	Ansvarlig
Forsyningsledninger	[mio. kr.]	7,2	I/S Norfors
Stikledninger	[mio. kr.]	3,2	Forsvaret
Vekslerinstallationer	[mio. kr.]	1,5	Forsvaret

Tabel 6: Oversigt over investeringer i fjernvarmeprojektet

Samlet udgør I/S Norfors' andel af investeringerne 7,2 mio. DKK. og Forsvarets andel af investeringerne udgør 4,7 mio. DKK.

Der er regnet med en levetid på 30 år for fjernvarmeledninger.

Omkostningerne til drift og vedligehold af ledningsnettet og produktionsanlæggene samt yderligere forudsætninger er angivet i bilag 2

12.3.2 Produktionsfordeling

Produktionen af fjernvarme der leveres mod Birkerød sker primært på I/S Norfors' affaldsforbrændingsanlæg i Hørsholm, hvori der også anvendes biomasse i form af have/parkaffald mv. Produktionen suppleres af varme fra Norfors' spids- og reservelastcentraler som delvist er drift med gaskedler og delvist med gasmotorer. Yderligere vil Norfors' nye varmepumpe, der idriftsættes i 2017, også producerer en mindre del af varmen.

Produktionen af fjernvarme i projektet antages at fordele sig således:

- Norfors, Affaldsbaseret	82 %
- Norfors, Biomasse (Have/Parkaffald)	7 %
- Norfors, Varmepumpe	6 %
- Spids- og reservelast, Gaskedel	2,5 %
- Spids- og reservelast, Gasmotor	2,5 %

13 SAMFUNDSØKONOMI

Samfundsøkonomien i projektet er beregnet efter "Vejledning i samfundsøkonomiske analyser på energiområdet" fra Energistyrelsen, juni 2007.

Der er regnet samfundsøkonomi over en periode på 20 år.

Den samfundsøkonomiske diskonteringsrente er 4 %.

13.1 SAMFUNDSØKONOMISKE BEREGNINGSFORUDSÆTNINGER

Der er anvendt Energistyrelsens brændselsprisforudsætninger fra april 2016.

Den øgede varmeproduktion fra affaldsforbrændingsanlægget kommer fra bortkøling. Der er således ikke behov for import af større affaldsmængder og der er derfor ingen ændringer i indtægter fra behandlingsafgifter og omkostninger til drift og vedligehold.

Der er i den samfundsøkonomiske beregning regnet med at CO₂ udledningen fra produktionsanlæggene i referencescenariet på Høvelte Kaserne og Høveltegård er uden for CO₂ kvotesystemet, mens produktionsanlæggene, i fjernvarmescenariet, på Norfors inkl. Spids- og reservelastcentraler er i den CO₂ kvotebelagte sektor iht. Lov nr. 1095 af 28/11/2012 om CO₂-kvoter.

13.2 BEREGNINGSRESULTAT

Resultatet af de samfundsøkonomiske beregninger fremgår af tabellen herunder.

Omkostninger – nutidsværdi 20 år	Reference (mio.kr.)	Projekt (mio.kr.)
Investeringer (inkl. scrapværdi)	1,3	12,2
Brændselsomkostninger	31,9	4,8
Drift & vedligehold	6,2	2,4
Miljøskadesomkostning (CO ₂)	15,4	2,7
Miljøskadesomkostning (PM _{2,5} , NO _x , SO ₂)	0,1	0,4
Elsalg	-1,7	-16,1
Skatteforvridningstab (fjern- varme ift. reference)	-	0,3
Samlet samfundsøkonomisk omkostning	53,2	6,7
I alt (projekt ift. reference)	46,5	

Tabel 7, Samfundsøkonomiske resultater for fjernvarmescenariet og referencescenariet med varmepumper (inkl. nettoafgiftsfaktor på 17%)

Fjernvarmeprojektet viser samfundsøkonomisk overskud på **46,5 mio. DKK** ift. referencescenariet.

Der henvises til bilag 3 for en oversigt over de samfundsøkonomiske beregninger.

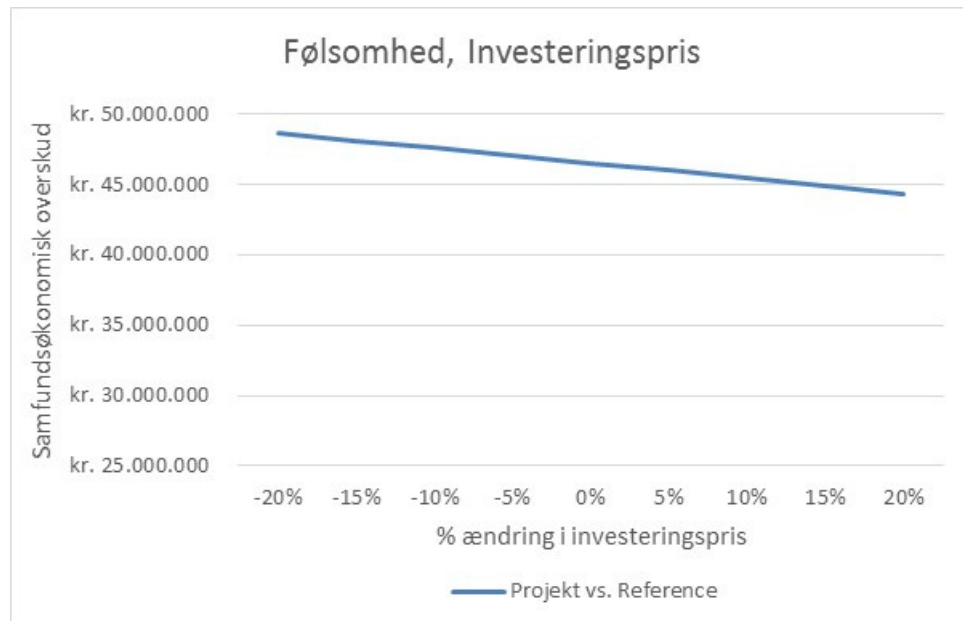
13.3 FØLSOMHEDSANALYSE

Der er gennemført følgende følsomhedsanalyser:

- Investeringsomkostningerne
- Varmebehov
- Naturgaspris

13.3.1 Investeringsomkostninger

Investeringsomkostningerne er i denne følsomhedsanalyse varieret med $\pm 20\%$. Det samfundsøkonomiske overskud som funktion af en ændring af investeringsomkostningerne er vist på figuren herunder

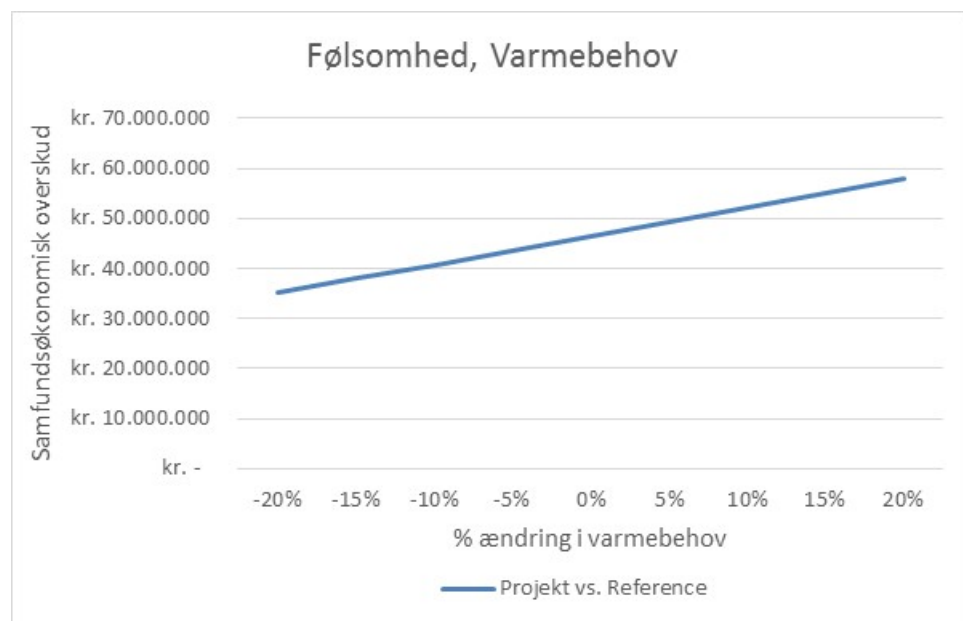


Figur 4: Samfundsøkonomisk overskud som funktion af en variation af investeringsomkostningerne

Som vist på figuren er samfundsøkonomien ved projektet robust over for ændringer i investeringsomkostningerne.

13.3.2 Varmebehov

Det samlede varmebehov er i denne følsomhedsanalyse varieret med $\pm 20\%$. Det samfundsøkonomiske overskud som funktion af en ændring af varmebehovet er vist på figuren herunder:

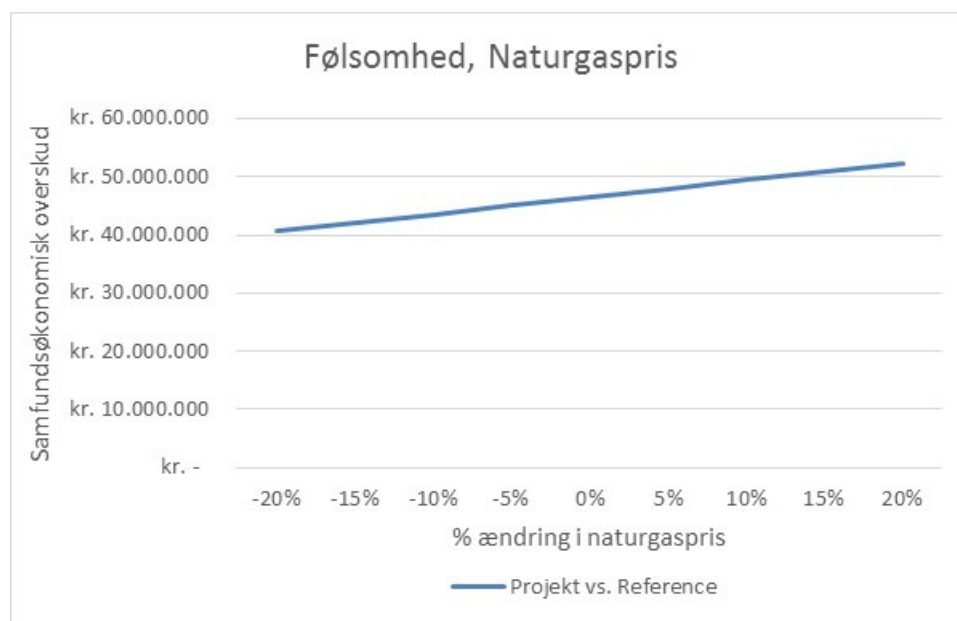


Figur 5: Samfundsøkonomisk overskud som funktion af en variation af varmebehovet

Som vist på figuren er samfundsøkonomien ved projektet robust over for ændringer i varmebehovet.

13.3.3. Naturgaspris

Naturgasprisen er i denne følsomhedsanalyse varieret med $\pm 20\%$, hvilket påvirker såvel produktionen i projektet som produktionen i referencen. Det samfundsøkonomiske overskud som funktion af en ændring af naturgasprisen er vist på figuren herunder:



Figur 6: Samfundsøkonomisk overskud som funktion af en variation af naturgasprisen

Som vist på figuren er samfundsøkonomien ved projektet robust set i forhold til ændringer i naturgasprisen.

14 SELSKABSØKONOMI

14.1 FORUDSÆTNINGER

I den selskabsøkonomiske beregning kigges alene på forsyning med fjernvarme, og hvordan projektet vil påvirke selskabsøkonomien for I/S Norfors.

Den selskabsøkonomiske beregning er kun foretaget for Norfors' investeringsandel. Investeringsandelen omfatter forsyningsledningerne indtil stikledningerne på Forsvaret matr. Følgende generelle forudsætninger gøres:

- 20 årig investeringshorisont
- 5 % i selskabsøkonomisk diskonteringsrente
- 30 års levetid på fjernvarmeledninger
- En gennemsnitlig naturgaspris på 550 kr./MWh

Lige som i de samfundsøkonomiske beregninger, er det i de selskabsøkonomiske beregninger antaget, at de marginale drift- og vedligeholdelsesomkostninger ved behandling af den, i projektet, øgede affaldsmængde opvejes af den tilsvarende stigning i Norfors' indtægter fra behandlingsafgifter.

I/S Norfors' takstblad fra 2016 anvendes ifm. beregning af indtægter og yderligere forudsættes det, at de selskabsøkonomiske beregninger baseres på et fast prisniveau gennem hele projektperioden.

14.2 SELSKABSØKONOMISKE RESULTATER

De selskabsøkonomiske resultater kan ses på tabellen herunder:

Selskabsøkonomi, Nutidsværdi over 20 år		
Selskabsøkonomisk resultat	[mio. kr.]	37,1
Intern rente	[%]	51

Tabel 8: Oversigt over resultaterne af den selskabsøkonomiske beregning

Selskabsøkonomien viser et overskud på ca. **37,1 mio. kr.** over 20 år og en intern rente på **51 %**.

Eftersom varmforsyningen skal følge et hvile-i-sig-selv princip, kan der på sigt blive tale om tilbagebetalinger eller takstjusteringer.

15 BRUGERØKONOMI

15.1 GENERELT

Med henblik på en sammenligning af varmeomkostningerne for Forsvaret, ved fortsat drift med gaskedler og gasmotorer i referencen og en fjernvarmforsyning i projektet, er der foretaget en brugerøkonomisk beregning.

15.2 REFERENCE

Med udgangspunkt i Forsvaret nuværende produktionsanlæg bestående af gaskedler og gasmotorer er de årlige brugerøkonomiske omkostninger beregnet.

Følgende forudsætninger er gjort i den brugerøkonomiske beregning:

- 20 årig projektperiode
- 5 % i diskonteringsrente
- Der foretages reinvesteringer i nye kedler i 2021
- Det er antages, at der er omkostninger til driftspersonale svarende til en 1 fuldtidsstilling.
- Der er anvendt en naturgaspris på 688 kr./MWh inkl. moms, svarende til gennemsnitsprisen siden 2012 til og med 2. kvartal 2016.
- Varmepriserne er angivet inkl. Moms

Den samlede gennemsnitlige årlige brugerøkonomiske varmeudgift for fortsat drift med gaskedel og gasmotorer på Høvelte Kaserne og Høveltegård er beregnet til **ca. 8,7 mio. kr. inkl. Moms**.

Der er beregnet en brugerøkonomisk varmepris på **915 kr./MWh inkl. Moms**. Varmepri-
sen er angivet i nutidsværdi.

Den brugerøkonomiske beregning kan ses i bilag 5.

15.3 FJERNVARMEPROJEKT

Med udgangspunkt i I/S Norfors' almindelige takstblad gældende i 2016, er den årlige samlede omkostning til fjernvarmeforsyning til både Høvelte Kaserne og Høveltegård be-
regnet.

Følgende forudsætninger er gjort i den brugerøkonomiske beregning:

- 20 årig projektperiode
- 5 % i diskonteringsrente
- Drift og vedligeholdelseskostningerne er anslået til 1% af tilslutningsbidraget pr. år.
- Varmepriiserne er angivet inkl. Moms.

Den samlede årlige brugerøkonomiske varmeudgift for fjernvarme til Høvelte Kaserne og Høveltegård er beregnet til **ca. 8,3 mio. kr. inkl. Moms**.

Der er beregnet en brugerøkonomisk varmepris på **880 kr./MWh inkl. Moms**. Varmepri-
sen er angivet i nutidsværdi.

Den brugerøkonomiske beregning kan ses i bilag 5.

15.4 SAMMENLIGNING

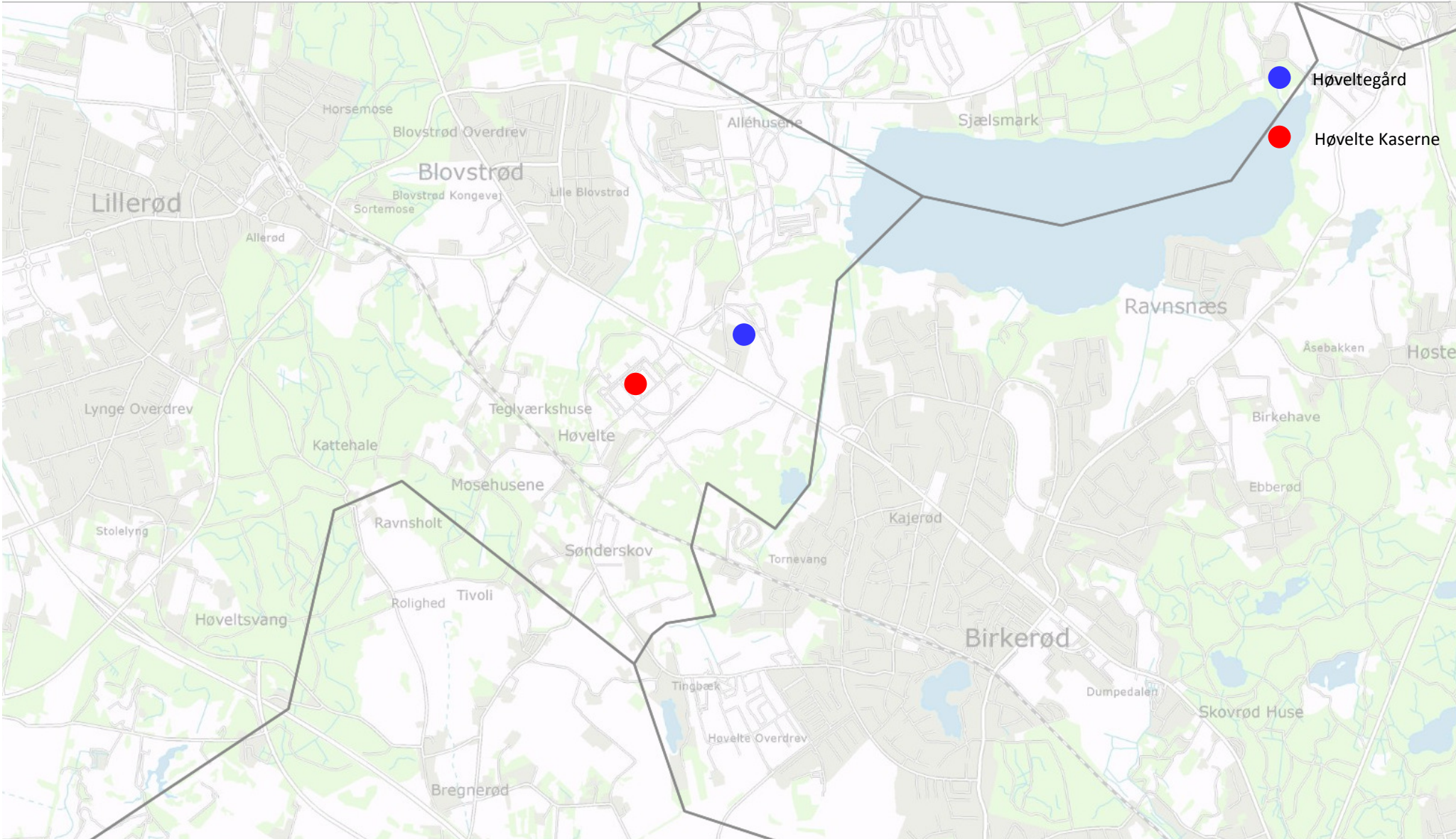
En sammenligning kan ses på nedenstående tabel.

Varmepris	Enhed	Reference	Projekt
Gns. årlig varmeudgift	[mio. kr.]	8,7	8,3
Varmepris (Nutidsværdi)	[kr./MWh]	915	880

Tabel 9: Brugerøkonomisk resultat for henholdsvis referencescenariet og fjernvarmeprojektet

Som det fremgår i tabellen, vil Forsvaret kunne opnå en gennemsnitlig årlig besparelse på ca. 400.000 kr. ved en konvertering til fjernvarme.

Bilag 1 — Geografisk placering af Høvelte Kaserne og Høveltegård



Bilag 2 - Samfundsøkonomiske beregningsforudsætninger

<u>Investeringer</u>	
Reference scenarie	
Re-investeringer i NG kedler, Høvelte Kaserne	1.300.000 kr.
Re-investeringer i NG kedler, Høveltegård	250.000 kr.
Projekt scenarie	
Forsyningsledninger	7.200.000 kr.
Stikledninger	3.200.000 kr.
Vekslerinstallation	1.500.000 kr.
Kompensation til HMN (9 øre/m3 naturgas)	89.007 kr.

<u>Drift og vedligehold</u>	
Reference scenarie	
D&V gaskedel	40 kr./MWh
D&V gasmotor	75 kr./MWh-el
Projekt scenarie	
D&V ledningsnet	10 kr./MWh
D&V gaskedel	40 kr./MWh
D&V gasmotor	75 kr./MWh-el
D&V Varmepumpe	30.000 kr./MW

<u>Andre parametre - Reference scenarie</u>	
Varmebehov - Høvelte	
Varmebehov	9.510 MWh
Varme- og elproduktion	
Varmebehov - Kedler	9.122 MWh
Gasforbrug - kedler	913.113 m3
Varmeproduktion - Motorer	388 MWh
Gasforbrug - Motorer	72.284 m3
Elproduktion	294 MWh
Naturgaskedel, Høvelte	
Kedelvirkningsgrad	90%
Kedeffect (stk.)	1,7 MW
Gasmotor, Høvelte	
Elvirkningsgrad	38%
Varmevirkningsgrad	47%
Eleffekt	0,735 MW
Varmeeffekt	0,97 MW
Fulldlastimer	200 timer/år

<u>Andre parametre - Projekt scenarie</u>	
Varmebehov - Norfors	
Varmebehov	9.510 MWh
Ledningstab	15%
Produktionsfordeling	
Norfors, Affaldsbaseret	82%
Norfors, Have/parkaffald	7%
Norfors, Varmepumpe	6%
Spids- og reservelast, kedel	2,5%
Spids- og reservelast, motor	2,5%
Virkningsgrader	
Norfors_Varme (affald + H/P)	62,7%
Norfors_el (affald + H/P)	22,3%
Norfors_COP Varmepumpe	6,0
S&R_varmevirkningsgrad kedel	103%
S&R_varmevirkningsgrad motor	47%
S&R_elvirkningsgrad motor	38%
Brændselsforbrug	
Norfors, Affald	14628 MWh
Norfors, Have/parkaffald	1245 MWh
Norfors, Varmepumpe, el	113 MWh
S&R, gas til kedel	272 MWh
S&R, gas til motor	595 MWh
Elproduktion	
Elproduktion Norfors	2611 MWh
Elproduktion S&R motorer	226 MWh
Affaldsmængde	
Samlet affaldsmængde	5442 ton
Takster	
Målerafgift	580 kr./stk
Arealafgift	33,5 Kr./m2
Energiafgift	501 kr./MWh
Flowafgift	4,5 kr./m3
Elpris	
Gns. Elspotpris DK2, 2015	182,6 kr./MWh
Naturgas	
Naturgaspris, selskabsøkonomi	550,0 kr./MWh

Bilag: 8.1. bilag 1 - Haveaffaldsordninger 2016 omkringliggende kommuner

Udvalg: Klima- og Miljøudvalget 2014-2017

Mødedato: 19. september 2016 - Kl. 7:30

Adgang: Åben

Bilagsnr: 60465/16

Bilag 1 – haveaffaldsordninger 2016 i omkringliggende kommuner

Fredensborg – indbyggertal 40.110 (2. kvartal 2016)

Frivillig ordning med mulighed for afhentning hver 14. dag (parcelhuse) eller 1 gang om måneden (etage- og samlede bebyggelser) i perioden 1. april – 30. november.

Tilmeldingen overføres automatisk fra år til år indtil grundejer afmelder ordningen.

Der er en samlet vægtgrænse for bundtet haveaffald, fyldte papirsække og fyldte plastbeholdere på max. 25 kg. pr. gang. Hvis der anvendes en plastbeholder, skal den være af fast materiale og med glatte sider.

Fredensborg Forsyning oplyser, at der pr. 30.06.2016 er 967 tilmeldte. Af disse betaler 643 prisen inkl. levering af sække. Ordningen stammer fra det gamle Karlebo Kommune, og langt de fleste tilmeldte kommer fra dette område. Der er få nye tilmeldinger fra år til år. Der reklameres ikke meget for ordningen. Prisen har været uændret i en del år.

Priser i 2016 inkl. moms:

Pr. parcelhus inkl. 50 stk. sække	1.113,75
Pr. parcelhus excl. sække	887,50
Pr. række/gårdhus inkl. 30 stk. sække	702,50
Pr. række/gårdhus excl. sække	542,50
Salg af 50 stk. sække	226,25
Salg af 30 stk. sække	160,00

Rudersdal – indbyggertal 55.851 (2. kvartal 2016)

Frivillig ordning med mulighed for afhentning hver uge i perioden 1. april – 30. november.

Tilmelding overføres automatisk fra år til år indtil grundejer afmelder ordningen.

Hver husstand kan enten få hentet et bundt grene eller få tømt en haveaffaldsbeholder, som grundejer selv skal anskaffe. Beholderen kan købes hos renovationsfirmaer eller i udvalgte bygge-markeder. Beholderen skal være på 140 liter, have låg og hjul samt håndtag i minimum 90 centimeters højde.

Bundtet eller beholderen må max. veje 20 kg. pr. gang.

Rudersdal Kommune oplyser, at der pr. 30.06.2016 er 5.370 tilmeldte med 140 liter beholdere og 62 med større beholdere. De større beholdere (190, 240 og 660 liter) tømmes fra boligforeninger, og for disse beholdere betales 2 eller 3 gange gebyret. Der kommer en del nye tilmeldinger hvert år. Haveaffaldsordningen blev frivillig ved kommunesammenlægningen i 2007, mens det havde været en obligatorisk ordning i det gamle Birkerød Kommune. Prisen har været uændret siden 2007.

Pris i 2016 inkl. moms: **525,00 kr.**

Helsingør – indbyggertal 62.188 (2. kvartal 2016)

Obligatorisk ordning for storskrald/haveaffald for ejendomme med 1-6 boliger med mulighed for afhentning af 5 gange storskrald og 4 gange haveaffald pr. år. Der køres ruteindsamling i størstedelen af kommunen – dog skal adresser på enkelte veje i landdistrikter + indre by tilmelde sig, hvis de har affald til afhentning.

Borgere kan tilmelde sig SMS-service via Renoweb.

I forhold til haveaffald kan man få afhentet max. 10 bundter eller papirsække pr. gang. Sækkene er ikke en del af ordningen – de skal købes i supermarkeder eller lignende.

Pris storskrald/haveaffald i 2016 inkl. moms: **131,25 kr.**

Hillerød – indbyggertal 49.711 (2. kvartal 2016)

Obligatorisk ordning for storskrald/haveaffald/flisning med mulighed for afhentning af 4 gange storskrald, 2 gange haveaffald og 2 gange flisning pr. år. Man skal tilmelde sig fra gang til gang, hvis man har affald til afhentning.

Hillerød Forsyning oplyser, at der er ca. 1.000 tilmeldinger til afhentning af haveaffald pr. gang. De har en del henvendelser fra borgere efter tilmeldingsfristen, hvor der nogle gange laves aftale med vognmanden om, at affaldet skal tages med alligevel. Borgere kan tilmelde sig SMS-service via Renoweb.

Enfamiliehuse:

Grene må maksimalt have en længde på 2 meter og en diameter på 10 cm. Blade, græs og lignende skal lægges i bunke. Haveaffald skal samles i en bunke og må ikke kommes i kasser eller sække.

Betaling til storskrald/haveaffald/flisning er en del af gebyret til genbrugsordninger, der også omfatter ordninger for glas, papir og pap, herunder tømning af papirbeholdere ved husstanden og kuber på offentligt areal.

Pris i 2016 inkl. moms:

Husstandstype	Administration	Farligt affald	Genbrugsordninger	Genbrugsplads	Grundgebyr i alt
Parcel- og rækkehuse	214,00	22,00	209,00	1.515,00	1.960,00
Lejligheder	143,00	15,00	139,00	1.010,00	1.307,00

Natur og Miljø, Allerød Kommune, 30. juni 2016