



Allerød  
Kommune

# KLIMAPLAN 2020

*Vedtaget marts 2021*





# INDHOLD

<b>1</b>	<b>Samarbejde som grundsten i Allerød Kommune</b>	<b>3</b>
<b>2</b>	<b>Mål og rammer for Klimaplan 2020</b>	<b>5</b>
<b>3</b>	<b>Indsatser: CO<sub>2</sub>-neutral varme i alle boliger og erhvervsejendomme</b>	<b>12</b>
<b>4</b>	<b>Indsatser: Allerødstrategi for solceller</b>	<b>15</b>
<b>5</b>	<b>Indsatser: Energibesparelser</b>	<b>16</b>
<b>6</b>	<b>Indsatser: Grøn transport</b>	<b>18</b>
<b>7</b>	<b>Indsatser: Arealanvendelse</b>	<b>19</b>
<b>8</b>	<b>Indsatser: Bidrag til global CO<sub>2</sub>-reduktion</b>	<b>20</b>
<b>9</b>	<b>Klimatilpasning i Allerød Kommune</b>	<b>22</b>
<b>10</b>	<b>Effekt af klimaplan 2020</b>	<b>24</b>
<b>11</b>	<b>Allerød Kommune mod 2050 målet</b>	<b>26</b>
<b>12</b>	<b>Revision af Klimaplan 2020</b>	<b>28</b>





# 1 SAMARBEJDE SOM GRUNDSTEN I ALLERØD KOMMUNE

## 1.1 SAMARBEJDE MED VIRKSOMHEDER OG BORGERE, INTERESSEORGANISATIONER OG TVÆRKOMMUNALT

Allerød Kommune har over 20 års erfaring med samarbejde om den grønne omstilling og klima. Virksomhederne i kommunen er fremsynede og har de sidste 10 år arbejdet sammen med kommunen i et Carbon20 netværk, der har mindre CO<sub>2</sub>-udledning som mål. Der er ligeledes et velfungerende Råd for Bæredygtig Udvikling med deltagelse af eksterne interessenter. Kommunen har ligeledes sin egen grønne guide og en naturvejleder, som begge har borgere og borgergrupper som målgruppe for arbejdet med den grønne omstilling. Der er også en lang tradition for tværkommunalt samarbejde, bl.a. om forsyningsvirksomheder med klimaambitiøse ejer-strategier og om konkrete projekter i regi af Gate 21. Det er således en del af DNA'et i Allerød at samarbejde med virksomheder og borgere, interesseorganisationer, andre kommuner, Region Hovedstaden og med Gate 21 - også om

CO<sub>2</sub>-reduktioner og om klimatilpasning. Konkret er der i KKR Hovedstaden netop vedtaget 7 klima VIP- projekter, som kommunerne, herunder Allerød, samarbejder om.

## 1.2 OPGAUEUDVALG OM FN'S VERDENSMÅL

Som forarbejde til en ny Natur-, Miljø- og Klimapolitik afgav Opgaveudvalget om FN's Verdensmål i april 2020 en række anbefalinger til arbejdet. Opgaveudvalget bestod af en række interessenter, et antal eksperter og politikere fra byrådet. Arbejdet tog udgangspunkt i byrådets vision "Tæt på hinanden – tæt på naturen" og bragte, med udgangspunkt i verdensmålene, nye perspektiver i spil og inddrog udviklingstendenser i det omgivende samfund. Den første anbefaling lyder "Lad FN's verdensmål være udgangspunkt for kommunens udvikling, bevar blikket for helheden og start med udvalgte mål. Indarbejd verdensmålene i kommunens poli-



Vækstmøde med kommunens erhvervsliv.



tikker, strategier, sager og aktiviteter og sikre politisk forankring”. Denne var udgangspunktet i den sideløbende kommuneplanstrategi for den kommunale udvikling – nemlig Planstrategi 2019. Siden er verdensmålene ligeledes indarbejdet i kommunens børne- og ungepolitik.

Kommunens Klimaplan 2020 sætter handling bag Allerød Kommunes vision ”Tæt på hinanden – tæt på naturen”, der også tager sit udgangspunkt i FN’s verdensmål. Samarbejde om den grønne omstilling er grundstenen i kommunen og således også i denne klimaplan.

### 1.3 DK2020 SAMARBEJDET

Realdania, CONCITO og C40 har udvalgt 20 danske kommuner til at opdatere eller tilpasse klimaarbejdet i kommunen, så det lever op til C40’s standard for klimaplanlægning. Projektet har titlen DK2020, og Allerød er en af de 20 udvalgte kommuner. Byrådet besluttede i 2019 at indgå i projektet og dermed samarbejde i en større skala om at udarbejde en klimaplan for Allerød, der viser vejen mod at opfylde målsætningen om Allerød som en klimaneutral kommune i 2050, samtidig med at Allerød tilpasser sig de forventede klimaforandringer. Planen indeholder en række initiativer og indsatser, som skal iværksættes på vej mod en CO<sub>2</sub>-neutral og klimarobust kommune i 2050. Strategisk er det valgt at implementere kendte indsatser frem mod 2030 for at sikre, at der reelt sker en hurtig reduktion af CO<sub>2</sub> udledningen og fordi en hurtig omstilling også giver effekt i de efterfølgende år. Der er naturligvis også en række indsatser, som herudover skal imple-

menteres for at nå målene i 2050. Her er der brug for udvikling af nye tiltag og nye samarbejder for at modne teknologier og nye tilgange.

I gennemførelsen af de konkrete indsatser vil kommunen have fokus på, at alle borgere og virksomheder ikke har samme muligheder for at gennemføre konkrete indsatser. Kommunen vil derfor tilrettelægge indsatser, som giver mulighed for at deltage i den grønne omstilling på forskellige vis og ud fra forskellige forudsætninger. I gennemførelsen af indsatserne vil der ligeledes være fokus på der, hvor der kan skabes merværdi for borgere og virksomheder ved at deltage i den grønne omstilling og gennemføre konkrete indsatser.

Hvis arbejdet med at skabe en klimarobust CO<sub>2</sub>-neutral kommune for alvor skal lykkes, er der frem for alt behov for samarbejde herom og handling hos alle parter, og derfor er samarbejde grundstenen i Allerød Kommunes tilgang.

Byrådet takker for denne enestående mulighed for konkret samarbejde på et så væsentligt område. Det glæder Allerød Kommune, at samarbejdet bærer så megen frugt, at det ser ud til at blive udbredt til alle landets kommuner. Vi bidrager som kommune naturligvis meget gerne ved at dele de erfaringer, vi har gjort os i arbejdet med en klimaplan.





# 2 MÅL OG RAMMER FOR KLIMAPLAN 2020

På FN's Klimakonference i december 2015 vedtog 195 af verdens lande Parisaftalen og forpligtede sig dermed til at holde den globale temperaturstigning under 2°C og stræbe mod en temperaturstigning på højst 1,5°C. Det er mål, som kræver aktiv handling for at kunne realiseres.

En række af verdens største byer, som er medlem af netværket C40, har valgt, at de inden udgangen af 2020 vil have vedtaget klimahandlingsplaner, der er i overensstemmelse med Parisaftalen. DK 2020 projektet betyder, at der,

med udgangspunkt i 20 danske kommuners erfaringer, fremover laves Pariskompatible klimaplaner i flertallet af de danske kommuner. Planer, der lever op til C40's standard for klimaplanlægning.

## **2.1 MÅL: REDUCERET UDLEDNING AF DRIVHUSGASER I ALLERØD KOMMUNE – JF. MÅLSÆTNINGERNE I PARISAFTALEN:**

1.

CO<sub>2</sub>-udledningen i Allerød Kommune skal i 2030 være reduceret med 70% i forhold til totaludledningen i 1990. Det svarer til, at der i 2030 maksimalt må udledes 59 kton CO<sub>2</sub>.

2.

Allerød Kommune skal være CO<sub>2</sub>-neutral i 2050.

Et netto nul i 2050 indebærer, at der skal være balance mellem en eventuel restudledning af CO<sub>2</sub> og andre drivhusgasser og fangst af CO<sub>2</sub> fra luften eller binding af karbon i biologisk materiale som træ eller organiske stoffer i jorden. Målet handler om alle drivhusgasser, som i klimaplanen omtales som CO<sub>2</sub>. Det er målsætningerne om 70 % reduktion af drivhusgasser i 2030 og CO<sub>2</sub>-neutralitet i 2050, der vil blive fulgt op på, da disse svarer til de nationale mål. Herudover arbejdes der med den regionale målsætning i Hovedstaden om at tilstræbe CO<sub>2</sub> neutral varmeforsyning i 2035.

## 2.2 MÅL: EN PLAN FOR KLIMATILPASNING TIL FREMTIDENS KLIMA

Allerød Kommune har sammen med Forsynings-selskabet Novafos igangsat en analyse af spildevandssystemet i hele kommunen, som skal understøtte en helhedstilgang og en samlet planlægning heraf (en områdeplan). Herudover er der sammen med et antal andre kommuner igangsat et nyt renseanlæg med udløb til Øresund. Dette skal, sammen med en analyse af effekten af de

forventede klimaeffekter på kommunes vandløb og søer, danne udgangspunkt for det videre arbejde med at klimatilpasse Allerød Kommune. Med afsæt i dette arbejde vil der komme reviderede målsætninger for klimatilpasning, som indarbejdes i planer og tiltag på området.

Områdeplanen er baseret på de seneste forventninger til udvikling af klimaet. Der vil i 2021 være en strategisk granskning af områdeplanen og delområdeplanerne, der følger af områdeplanen. Der er i 2017 vedtaget en Handlingsplan for Klimatilpasning i Allerød Kommune, som indeholder 13 udvalgte risikoområder, hvor der gøres en prioriteret indsats for klimatilpasningen. Risikoområderne vil blive opdateret på baggrund af den strategiske granskning. Afsnit i Kommuneplan 2021 om klimatilpasning vil være baseret på den opdaterede viden fra områdeplanen. Herefter vil mål og indsatser for klimatilpasning blive indarbejdet i den kommende opdatering af denne klimaplan.

I Allerød Kommunes gældende spildevandsplan fra 2013 er sat en målsætning om, at al regn- og spildevand i kommunen håndteres, så der ikke sker en u hensigtsmæssig påvirkning af hverken søer og vandløb eller grundvandsressourcen, og at bebyggede områder sikres mod for store skadevirkninger.

### MÅLENE ER:

At bebyggede områder skal sikres bedst muligt mod oversvømmelse under hensyntagen til en bæredygtig, økonomisk og klimavenlig drift af regn- og spildevandshåndteringen. Samtidig skal det sikres, at regn og spildevand håndteres, så der ikke sker en uhensigtsmæssig påvirkning af hverken recipienter, som vandløb og søer, eller grundvandsressourcen.

Kommunens kloaker skal være klimatilpasset senest i 2040, således at kommunens serviceniveau i forhold til oversvømmelser fra kloak kan overholdes.

Senest i 2027 er der igangsat indsatser, der sikrer, at spildevandshåndteringen i Allerød Kommune understøtter, at kommunens vandløb og søer er i god økologisk balance.

Regnvand skal, hvor det er muligt, indgå som et rekreativt element i byens rum samt øge naturindholdet i byområderne.

At håndtering af regnvand indgår som en del af planlægningen af nye udstykninger og boligområder samt i dialogen med byherre.



De to første mål er indarbejdet i det nuværende serviceniveau for spildevandshåndtering i Allerød Kommune, som drift og udbygning af kommunens kloakker i eksisterende og nye udstyknings skal leve op til senest i 2040. Serviceniveauet fastslår, at en acceptabel gentagelsesperiode for oversvømmelse til bygningers sokkelkote, statistisk set, er sat til højst én gang hvert 25. år, hvilket svarer til, at der er risiko for vand på terræn hvert 10. år. Serviceniveauet skal forstås som et funktionskrav, som spildevandselskabet benytter som dimensioneringsgrundlag til kloaksystemet.

### 2.3 CO<sub>2</sub>-UDLEDNING I ALLERØD KOMMUNE I DAG

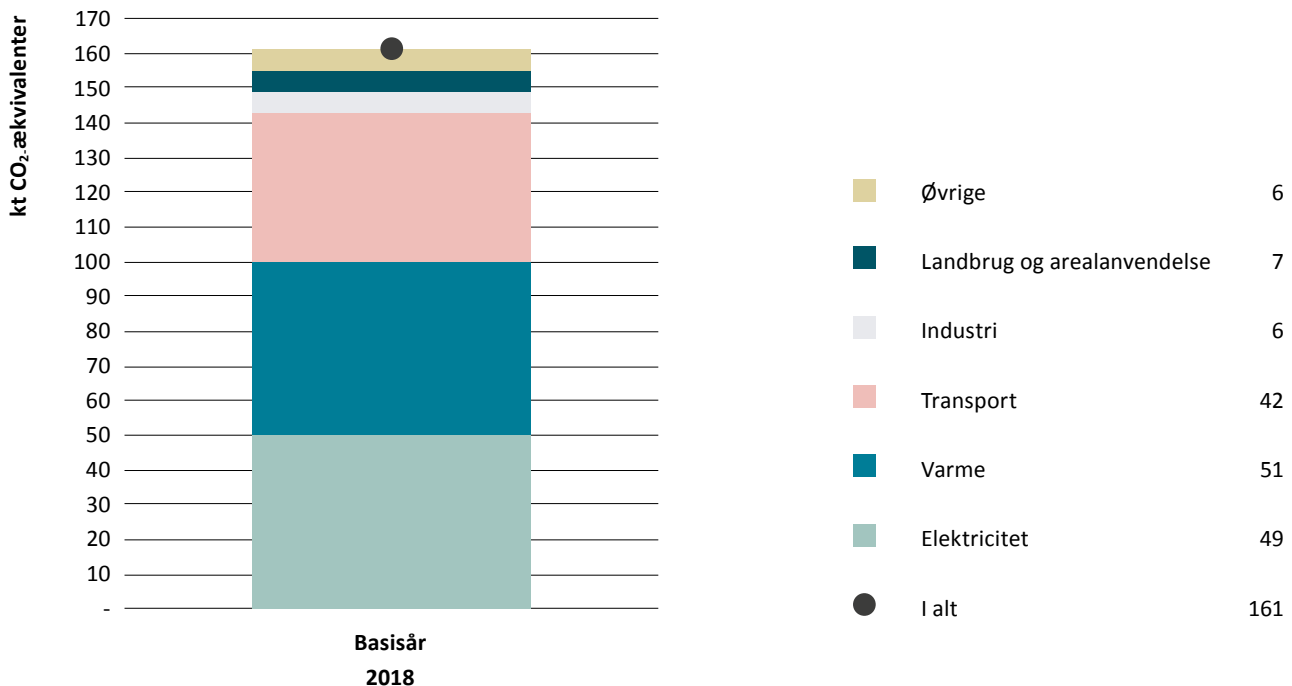
Opgørelsen af CO<sub>2</sub>-udledningen tager udgangspunkt i Allerød som geografisk sted.

Den samlede CO<sub>2e</sub>-udledning indenfor kommunegrænsen i Allerød var 161 kton/år i 2018, se figur 1. Det svarer til 6,3 ton/indbygger.

El og varme udgør tilsammen 100 kton CO<sub>2e</sub> svarende til 62% af CO<sub>2e</sub>-udledningen indenfor kommunegrænsen, mens transporten udgør 42 kton/år svarende 26% af CO<sub>2e</sub>-udledningen. Disse tre kilder er derfor også de væsentligste indsatsområder i bestræbelserne på at reducere CO<sub>2e</sub>-udledningen med 70% frem mod 2030 og mod CO<sub>2</sub>-neutralitet i 2050.

Dertil udleder landbrug og arealanvendelse 7 kton/år, industrielle processer 6 kton/år og øvrige aktiviteter, som spildevand og affaldsdeponi, udleder 6 kton/år.

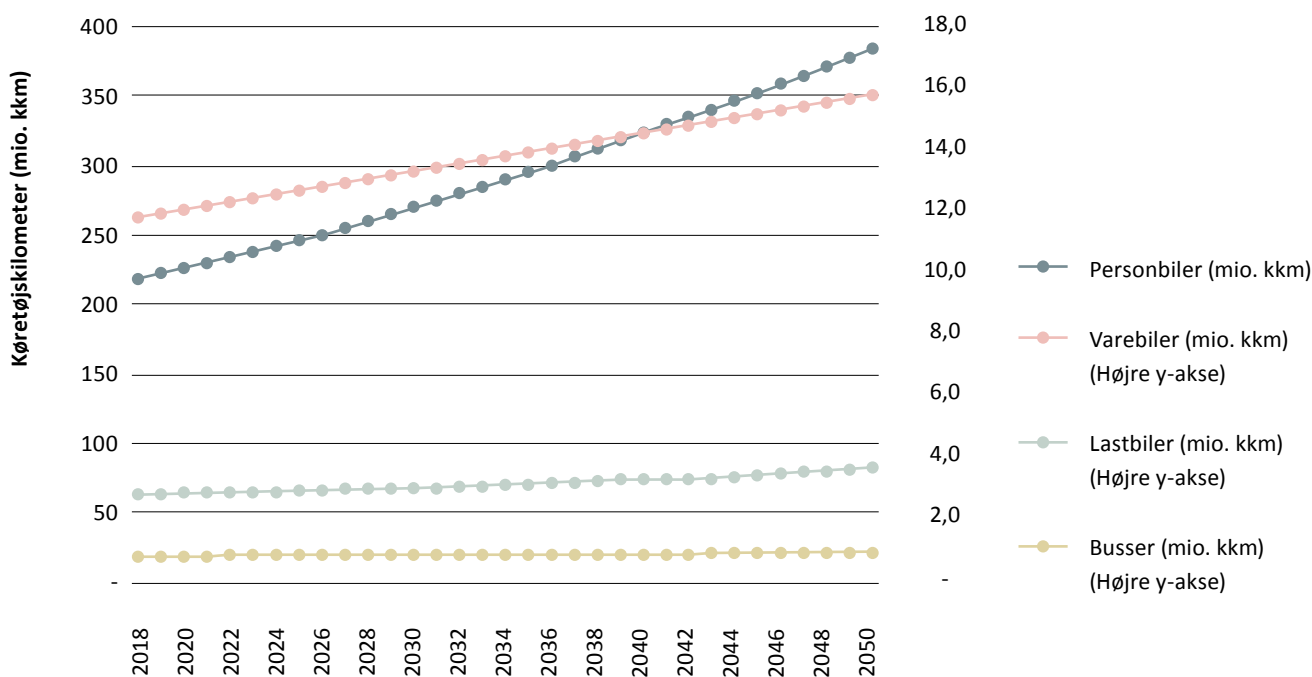
Sammenlignes tallene med 1990, var indbyggertallet og antallet af opvarmede boligkvadratmeter noget mindre i Allerød Kommune end i 2018. På trods af dette, var CO<sub>2e</sub>-udledningen højere i 1990. Samlet lå udledningerne på 195 kton i 1990 mod 161 kton i 2018. Udledningen per indbygger lå på 9,1 ton i 1990 mod 6,3 ton i 2018. Den primære årsag er, at varmforsyningen i 1990 i langt højere grad var baseret på olie, og at elforbruget primært blev dækket med kulraft.



Figur 1: CO<sub>2</sub>-udledning (kton CO<sub>2e</sub> pr. år) i Allerød i 2018.



Forventet udvikling i antal kørte km



**Figur 2:** Forventet udvikling i antal kørte km i Allerød Kommune på basis af Energistyrelsens basisfremskrivning 2019 og et øget indbyggertal i Allerød Kommune.

Der er i kommunen planlagt et øget antal boliger og en vækst i antal indbyggere. Frem mod 2033 planlægges 1.345 nye boliger. Det er godt i forhold til at sikre en økonomisk balanceret udvikling af kommunen, hvor andel af såvel ældre som yngre vokser. I forhold til CO<sub>2</sub>-udledningen forventes det at føre til en forøgelse af udledningen. Der er naturligvis fokus på at begrænse nye bygningers energi- og varmemeforbrug.

Det samlede elforbrug til lys, elektriske apparater, boligopvarmning og opladning af el-biler m.m. estimeres til at stige fra i alt 437 TJ i 2018 til 902 i 2050.

Nationalt såvel som i Allerød forventes trafikarbejdet for personbiler at stige med 1,5 % pr. år

som følge af øget vejinfrastruktur, økonomisk vækst og at folk pendler længere. Korrigeres dette for forventningerne om større befolkningsvækst i Allerød Kommune end nationalt, er det forudsat, at det samlede antal kørte km stiger med 22% i 2030 og 73% i 2050 ift. 2018 fra 232 mio. km i 2018 til 285 og 400 mio. km i hhv. 2030 og 2050. (figur 2).

Andre faktorer for vurdering af CO<sub>2</sub> udledningen i Allerød Kommune er f.eks., at Allerød har landets 6. højeste indkomstniveau før skat samt den 5. højeste andel af elbiler pr. indbygger. Disse faktorer inddrages ligeledes i vurderingen af hvilke indsatser, der kunne være de mest relevante for den grønne omstilling i Allerød Kommune (se afsnit om indsatser).



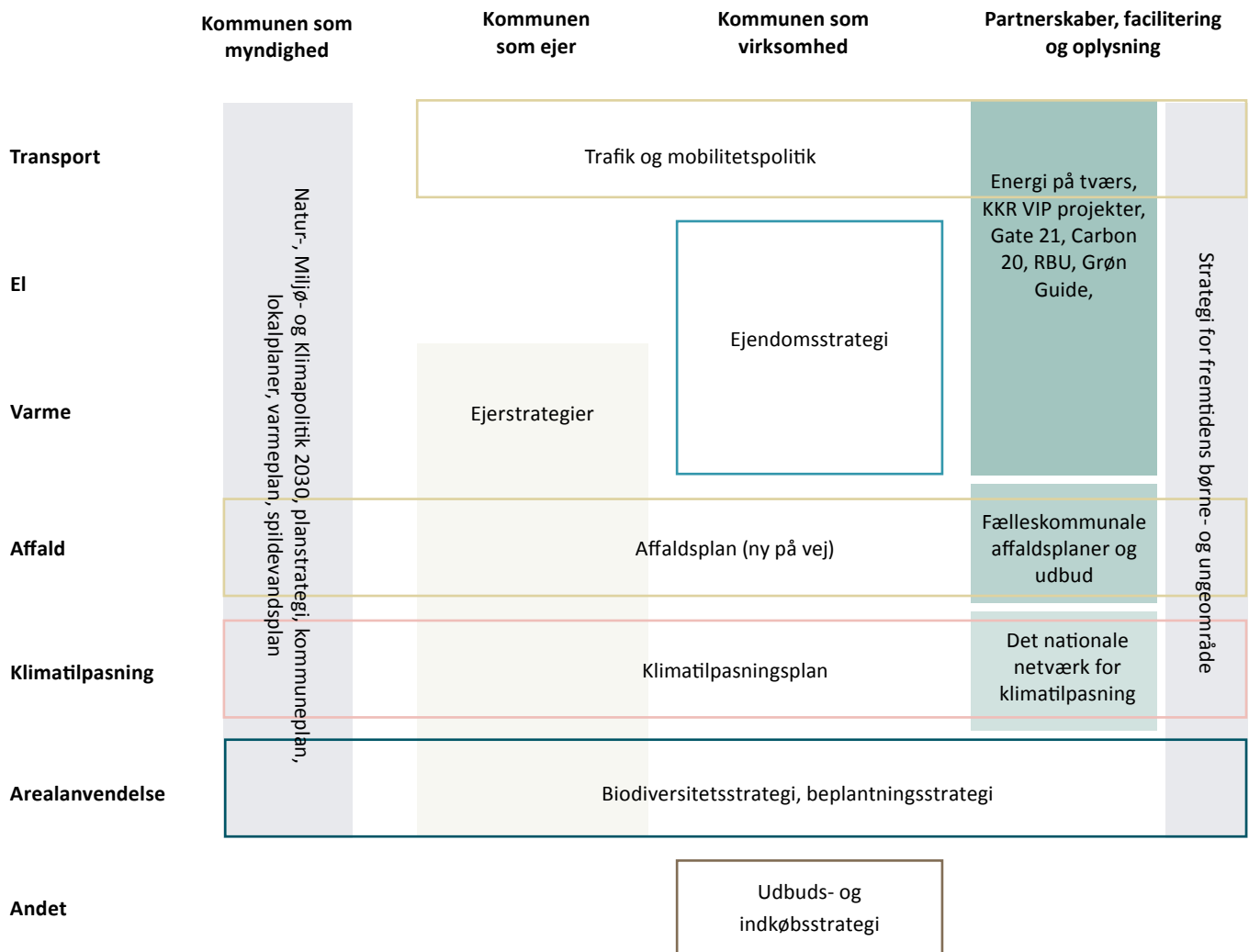


## 2.4 KOMMUNENS MULIGHEDER I SAMARBEJDER

FN's verdensmål nr. 17 om partnerskab for handling omsættes ved, at kommunen tænker sig selv som partner i forskellige konkrete samarbejder om den grønne omstilling. Allerød Kommune er én blandt mange aktører, der skal arbejde i samme retning, hvis det skal lykkes at få omstillet energisystemet, ændret måden transporten sker på eller ændret ressource- og arealanvendelsen.

Kommunen indgår aktivt i disse samarbejder og bruger dem til at fremme udviklingen på klima- og energiområdet (se figur 3). I disse samarbej-

der er det vigtigt, at kommunen selv viser vejen og understøtter det fælles mål. Enten ved at emnet aktivt indgår i den kommunale planlægning, dvs. både i arealplanlægningen og sektorplanlægningen, eller ved at kommunen som ejer driver udviklingen via ejerstrategier, udviklings-samarbejder, og endelig er kommunen også selv en driftsenhed, hvor klima skal indgå som en væsentlig parameter i driften. FN's verdensmål er ligeledes fundamentet i Allerød Kommunes børne- og ungepolitik fra 2019. Det betyder, at verdensmålene bl.a. indgår i læring, udvikling og dannelse af fremtidens grønne generationer. Med denne klimaplan viser byrådet lederskab og udstikker en retning for kommunens fremtid som CO<sub>2</sub>-neutral og klimarobust kommune.



Figur 3: Overblik over kommunens væsentlige planer og samarbejdere.



Dialogmøde med kommunens frivillige foreninger som led i udviklingen af byrådets vision.



Allerød Kommunes vej i den grønne omstilling vil i væsentligt omfang afhænge af de rammevilkår, som vil gælde i de kommende år – og som i vid udstrækning bestemmes i Folketinget og til dels i EU. Indretningen af energi og CO<sub>2</sub>-afgifter, registreringsafgifter på biler og tilskudssystemer til vedvarende energi mv. har således stor betydning for, hvilke løsninger der er økonomisk attraktive for borgere, virksomheder og forsyningselskaber. Og dermed hvilke løsninger, det er relevant at understøtte og fremme fra kommunal side.

## 2.5 PRINCIPPER FOR VALG AF VIRKEMIDLER

I Allerød Kommune er der tre væsentlige kilder til CO<sub>2</sub>-udledningen indenfor kommunegrænsen, og Klimaplan 2020 har derfor primært fokus på disse kilder: El, varme og transport. Udsynet er

naturligvis bredere, og der er også indsatser i forhold til det globale klima, vareforbrug og genanvendelse af ressourcer.

Princippet for valg af indsatser frem mod 2030 er, at der er tale om kendte teknologier, så der er en sikkerhed for, at indsatsen reelt virker samt for at sikre en hurtig og langvarig effekt. Princippet for indsatser frem mod 2050 er bredere, idet der er tid til at modne teknologier og samarbejder. Men for begge tidshorisonter gælder, at indsatserne skal sikre målopfyldelse.

Kommunen kan ikke løse udfordringen alene. Der er brug for handling fra ikke mindst kommunens borgere og virksomheder. Her er kommunens væsentligste rolle at give klare svar, inspirere og så vidt muligt fjerne sten på vejen, så borgere og virksomheder kan træffe bæredygtige valg. Midlet er langt hen ad vejen at indgå i strategiske samarbejder, der kan få dette til at ske.

## 2.6 OMRÅDER, HVOR DER ER BEHOV FOR INDSATS I FORHOLD TIL KLIMATILPASNING

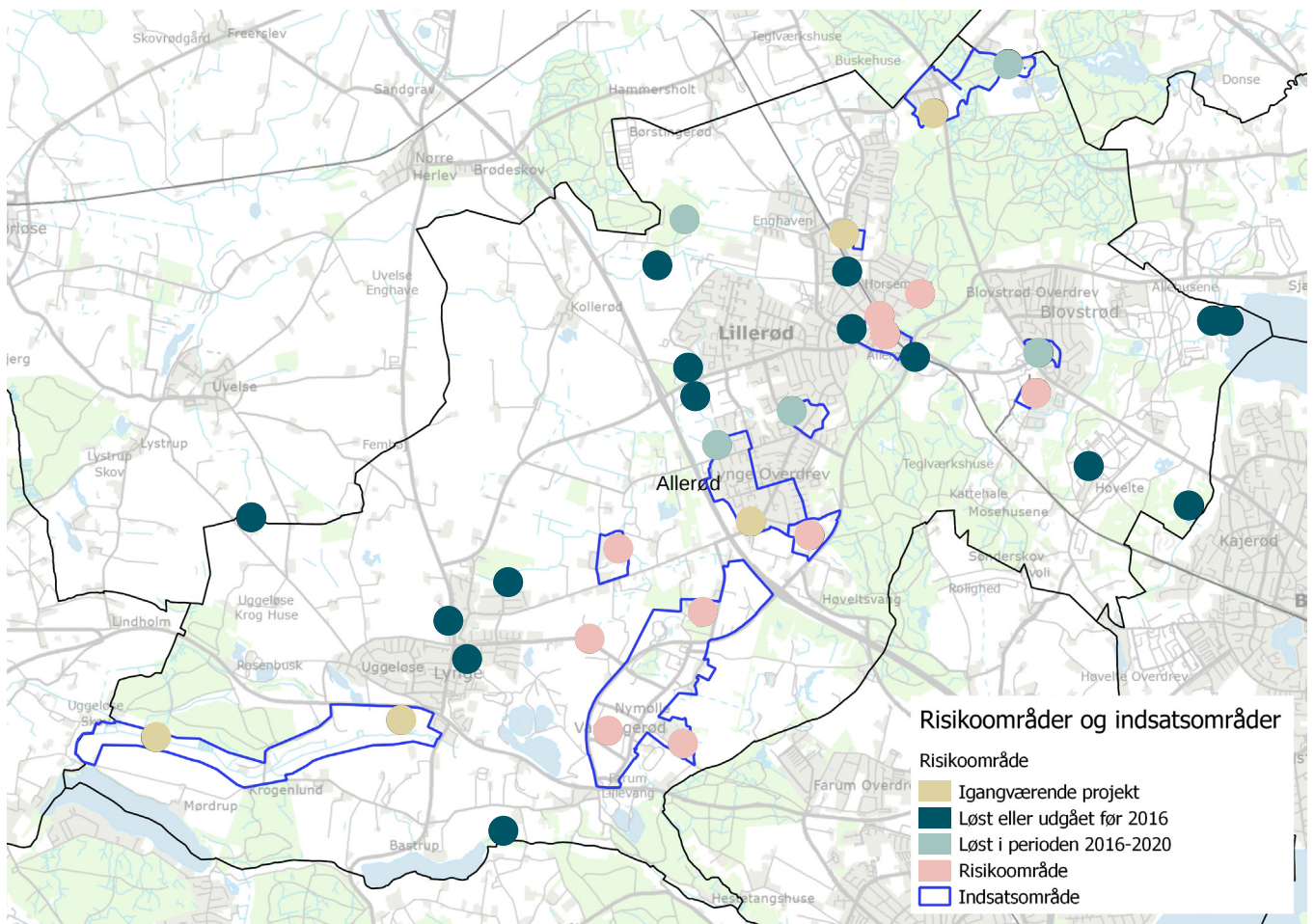
I den gældende spildevandsplan håndteres regnvand på egen grund i de områder, som kun er kloakeret for husspildevand. Det er derfor op til boligejerne i de områder at håndtere oversvømmelse på egen grund.

I andre boligområder afledes regnvandet via regnvandsledninger eller fællesledninger. I nogle få af de områder, hvor der i dag eksisterer fælleskloak, er der risiko for opstuvning i blandt andet kældre samt risiko for overløb til åer og søer, når det regner kraftigt.

Planlægning af den fremtidige indsats for at sikre mod oversvømmelse fra kloak ved kraftigt

regnvejr er i gang og foregår i tæt samarbejde med Novafos. En overordnet områdeplan og en prioritering af de efterfølgende delområdeplaner er under udarbejdelse og vil føre til en nærmere præcisering og prioritering af, hvordan og hvornår de enkelte risikoområder skal håndteres.

Kommunen og Novafos har i en lang årrække arbejdet med at klimasikre kommunens kloaksystem, og der er etableret løsninger for de mest kritiske områder. Langt de fleste områder er allerede en del af en planlagt eller igangværende indsats, og de få områder som ikke er, vil indgå som en del af arbejdet med en kommende ny spildevandsplan. Arbejdet med en ny spildevandsplan igangsættes i 2021, når analyserne i de planlagte delområder ligger klar.



**Figur 4:** Områder i risiko for at der kommer vand på terræn ud over det som er fastsat i serviceniveauet.



# 3 INDSATSER: CO<sub>2</sub>-NEUTRAL VARME I ALLE BOLIGER OG ERHVERVSEJENDOMME

Den seneste opgørelse af CO<sub>2</sub>-udledningen viser, at 31% af CO<sub>2</sub>-udledningen i Allerød er forbundet med bygningsopvarmning. I alt anvendes 885 TJ til bygningsopvarmning. Energiforbruget til opvarmning af bygningerne er fordelt på:

- 71% naturgas
- 11% olie
- 12% fjernvarme
- 4% elvarme
- 1% varmepumper
- 2% træ mm.

Hertil kommer godt 100 TJ naturgas, som er anvendt til procesvarme i industrien.

Olie og naturgas til bygningsopvarmning er fortid i en CO<sub>2</sub>-neutral fremtid. Der findes allerede gode alternativer som eksempelvis fjernvarme og varmepumper, som også Klimarådet peger på i den grønne omstilling af varmesystemet. Disse alternativer er naturligvis kun attraktive i en fremtid, hvor fjernvarmen produceres CO<sub>2</sub>-neutralt, og hvor elnettet leverer CO<sub>2</sub>-neutral elektricitet. Derfor har klimaplanen både fokus på at udbrede fjernvarme, hvor det er relevant, samt fokus på omstilling af fjernvarmen til at være produceret på CO<sub>2</sub>-neutrale kilder.

'Energiaftalen for energi og industri mv.' fra 22. juni 2020 fastslår, at energisektoren i 2030 skal være fri for kul, olie og naturgas. Elektrificering vurderes at være et hovedelement i fjernvarmen, både af hensyn til at reducere anvendelsen af biomasse<sup>1</sup> og for at aftage og integrere de

store vind- og solproduktionskapaciteter, som forventes etableret frem mod 2030.

En spørgeskemaundersøgelse blandt borgerne i sommeren 2020 viste, at knap halvdelen (44%) af boligejerne med naturgasfyr overvejer at skifte opvarmningsform i deres bolig i større eller mindre grad. Den primære årsag til deres overvejelser er hensynet til klimaet. 70% angiver klimaet som årsag. 49% har svaret, at de vil overveje at skifte, hvis det ikke er dyrere end deres nuværende løsning, mens 36% vil overveje det, hvis de er sikre på at vælge den rigtige løsning, 24% hvis det er nemt, 16% hvis der er en form for pakkeløsning, og 16% har svaret, at de vil overveje at skifte, hvis de ikke selv skal vedligeholde.

De fleste overvejer varmepumpe som alternativ til naturgas eller oliefyr. Direkte adspurgt til interessen i en kollektiv varmeforsyning svarer 35 %, at de ikke er interesseret i en kollektiv løsning. Resten er interesseret ud fra nogle bestemte forhold, som at det ikke er dyrere end deres nuværende løsning eller at fjernvarmeforsyning i deres område afhænger af deres tilslutning.

Klimaplan 2020 har primært tre fokusområder i omstillingen af varmeforsyningen. Følgende er listet i prioriteret rækkefølge:

- 1: *Udbygning af fjernvarme og nærvarme, hvor det er rentabelt for samfundet og for brugerne*
- 2: *Fjernvarmen skal produceres på CO<sub>2</sub>-neutrale energikilder*

<sup>1</sup> I Energistyrelsens Energi- og CO<sub>2</sub>-regnskab, som benyttes i DK2020-samarbejdet, bliver biomasse, der anvendes i kraftvarmeverker, betragtet som klimaneutralt. Allerød Kommune er opmærksom på den igangværende diskussion om biomassens klimaneutralitet.



### 3: Varmepumper, der hvor fjernvarmen ikke etableres

Kommunen har en central og direkte rolle i at planlægge varmeforsyningen – og dermed også hvordan fremtidens kollektive varmeforsyning skal se ud. Kommunen skal til enhver tid behandle og godkende forslag til kollektiv varmeforsyning, hvis et forsyningsselskab indsender et forslag om at levere fjernvarme i et område og, hvis forslaget er økonomisk rentabelt for samfundet og for fjernvarmeselskabet selv. Det sidste betyder, at forsyningsselskabet skal sikre sig, at tilstrækkeligt mange frivilligt ønsker at tilslutte sig fjernvarmen.

Kommunen skal spille en aktiv rolle i at få defineret, hvor i kommunen borgere og virksomheder kan forvente, at der kommer fjernvarme indenfor de næste 10 år. Forudsætningerne for udbredelsen af kollektive varmesystemer, som fjernvarme eller nærvarme, har ændret sig med regeringens seneste udspil til Projektbekendtgørelse for de kollektive varmeforsyningsanlæg, som trådte i kraft 1/1 2021. Kommunen vil derfor i 2021 opdatere kortlægningen af, hvor i kommunen der er basis for at udbygge med yderligere fjernvarme, og hvor der skal søges andre løsninger. Dette skal sikre, at borgere og virksomheder kan investere i de rigtige og bedste løsninger fra starten af.

## PRIORITEREDE INDSATSER FREM MOD 2030:

### INDSATS 3.1: UDBYGNING AF FJERNVARME OG NÆRVARME

Kommunen vil opdatere varmeplanen med fokus på udpegning af nye potentialeområder for fjernvarme. Kommunen kan som planmyndighed udpege, hvor i kommunen man ønsker fjernvarme, men det er op til fjernvarmeselskaberne at realisere fjernvarmeprojekterne.

**Indsats 3.1.1:** Allerød Kommune vil aktivt forholde sig til de nye nationale rammebetingelser for realisering af fjernvarmeprojekter i eksisterende bolig- og erhvervsområder, herunder undersøge muligheden for etablering af lavtemperaturfjernvarme. Allerød Kommune vil udpege nye potentialeområder for fjernvarme i

kommunen hurtigst muligt. Samtidig vil forvaltningen gå aktivt ind i at realisere potentialet for fjernvarme gennem dialog og samarbejde med forskellige fjernvarmeselskaber.

**Indsats 3.1.2:** I større byudviklingsområder vil kommunen som varmemyndighed aktivt understøtte, at der etableres bæredygtig varmeforsyning fra starten.

**Indsats 3.1.3:** Allerød Kommune vil understøtte udviklingen og gå i dialog med grundejerforeninger og boligselskaber om fremtidens varmeforsyning i de områder, hvor der er potentiale for fjernvarme. Dette skal ske i samarbejde med forsyningsselskaberne for at afklare grundlaget for at realisere fjernvarmeprojekter. Uden aktiv medvirken fra kommunens borgere og virksomheder kommer der ikke nogen udbygning af fjernvarmen. Hvis fjernvarmeprojekter skal realiseres, kræver det, at tilstrækkeligt mange ønsker at tilslutte sig.

## INDSATS 3.2: FJERNVARMEN SKAL PRODUCERES PÅ CO<sub>2</sub>-NEUTRALE ENERGIKILDER

Kommunen vil gå i dialog med - og stille krav til - forsyningsselskaber som leverer fjern- og blokvarme til områder i Allerød Kommune om at levere CO<sub>2</sub>-neutral fjernvarme senest i 2035. Dette omfatter også omstilling til leverance af CO<sub>2</sub>-neutral fjernvarme fra kommunens eget varmeselskab, AK Fjernvarme.

I eksisterende boligområder med egen blokvarmecentral vil kommunen i samarbejde med forsyningen invitere ejerne til dialog om mulighederne for omstilling til en varmeproduktion baseret på CO<sub>2</sub>-neutrale kilder. Ejernes ønsker vil indgå i planlægningen af fremtidens CO<sub>2</sub>-neutrale fjernvarme, og dialogen med ejerne skal klarlægge behovet for at etablere alternative løsninger på den lidt længere bane frem mod 2035.

## INDSATS 3.3: VARMEPUMPER, DER HVOR FJERNVARMEN IKKE KOMMER

I de områder hvor der ikke er potentiale for fjernvarme, vil Allerød Kommune arbejde aktivt for udbredelse af varmepumpeløsninger eller andre CO<sub>2</sub>-neutrale alternativer til bygningsop-



varmning. Kommunen kan ikke beslutte, hvilken løsning den enkelte bygningsejer vælger, men vi kan inspirere og opfordre til miljøvenlige valg.

**Indsats 3.3.1:** Kommunen vil indgå i et strategisk samarbejde med installatører samt andre offentlige og private aktører om udbredelse af og viden om varmepumper. Kommunens Grønne Guide vil bruge sit kontaktnetværk og sprede viden og brugererfaringer med varmepumper fra borger til borger.

**Indsats 3.3.2:** Kommunen vil følge udviklingen og løbende informere om nye muligheder for støtte. Samtidig vil kommunen indgå i projekter med fokus på afprøvning af nye løsninger og forretningsmodeller, der kan levere CO<sub>2</sub>-neutral varme til boliger, virksomheder eller kommunens egne bygninger.

**Indsats 3.3.3:** Der er ca. 800 bygninger, heraf ca. 600 boliger, i Allerød Kommune, der opvarmes med olie. Olie er et fossilt brændsel og skal udfases. For at fremme udfasningen og hjælpe borgerne til at vælge mere miljøvenlige opvarmnings-

former afholdes borgermøder for oliefyrskunder i samarbejde med Energi På Tværs og Energistyrelsen. På møderne orienterer forvaltningen og Energistyrelsen generelt om muligheder og begrænsninger i forhold til at skifte energikilde. Møderne holdes årligt de første 3 år (2021-2023), hvorefter der tages stilling til det videre forløb.

**Indsats 3.3.4:** Kommunen har som ejendoms-ejer over en længere årrække investeret aktivt i energirenovering af de kommunale ejendomme og laver en aktiv overvågning og styring af energiforbruget i ejendommene. Kommunen har nedsat et opgaveudvalg om bygninger og facility management med fokus på det fortsatte arbejde med at nedsætte kommunens klimaaftryk gennem bedre udnyttelse af de kommunale bygninger (strategisk bygningskomprimering) og miljøcertificering af det kommunale byggeri. Aktuelt er der afsat midler til energirenovering af Kratbjergskolen afdeling Engholm og Rådhuset. Resultatet af opgaveudvalgets arbejde vil indgå i kommunens fremadrettede prioriteringer i forhold til drift og anlæg af kommunalt byggeri.



# 4 INDSATS: ALLERØDSTRATEGI FOR SOLCELLER

Vi ser ind i en fremtid, hvor bygningernes opvarmning i stigende grad er baseret på el, og hvor en stor del af transporten også skal overgå til el. Det betyder, at der skal skrues gevaldigt op for produktionen af el, samtidig med at fremtidens el i langt højere grad end i dag skal produceres på vedvarende energikilder som vind, sol og måske en dag bølgekraft. Nationalt er det besluttet, at elforsyning skal være grøn fra 2030. Det skal ske ved at udbygge med havvindmølleparker men også ved at etablere solcelleanlæg på land uden at det dog er defineret, hvor disse anlæg skal placeres. Energiaftalen fra sommeren 2020<sup>2</sup> lægger op til, at produktionen fra solceller mere end seksdobles på nationalt plan, mens havvindmøllekapaciteten mere end firedobles frem til 2030.

Egenproduktion af vedvarende energi er begrænset i Allerød og kommer fra tre større vindmøller, to husstandsvindmøller og solcelleanlæg. I 2018 dækkede vind og sol fra lokale anlæg 4% af elforbruget i Allerød.

I samarbejde med bygningsejere i kommunens største erhvervsområder ønsker Allerød Kommune at

udarbejde en strategi for udbygning med yderligere solceller med fokus på, hvor anlæggene kan placeres, så de både producerer optimalt og understøtter virksomhedens drift. I strategien indgår en undersøgelse af nye ejerskabsformer/selskabsformer for solcelleanlæg på erhvervsbygninger.

## INDSATS 4. 1: STRATEGI FOR SOLCELLER I KOMMUNES ERHVERVSOMRÅDE

Allerød Kommune vil gå i dialog med kommunens virksomheder i Carbon20 netværket om muligheder, udfordringer og interesse for at investere i solceller inklusiv afdækning af muligheder og barrierer for selskabsdannelse. Udfordringen i mange erhvervsbygninger i Allerød er, at bygningen har en ejer, mens dem, som driver virksomheden, lejer sig ind. Dialog med både bygningsbrugere og bygningsejerne er derfor en central del af arbejdet med en ny strategi for solceller. Strategien vil blive udmøntet i samarbejde med Energi på Tværs, Væksthus Nordsjælland, Gate 21 og andre interesserede og relevante parter.

## INDSATS 4.2: NYT ENERGI-PRODUCERENDE RENSEANLÆG

Allerød Kommune er i samarbejde med nabo-kommuner og Novafos i gang med at planlægge et nyt fælleskommunalt anlæg til rensning af spildevand, som er CO<sub>2</sub>-neutralt og producerer bæredygtig energi. Her vil el-potentialet for solceller blive undersøgt.



<sup>2</sup> "Energiaftalen for energi og industri mv." af 22. juni 2020



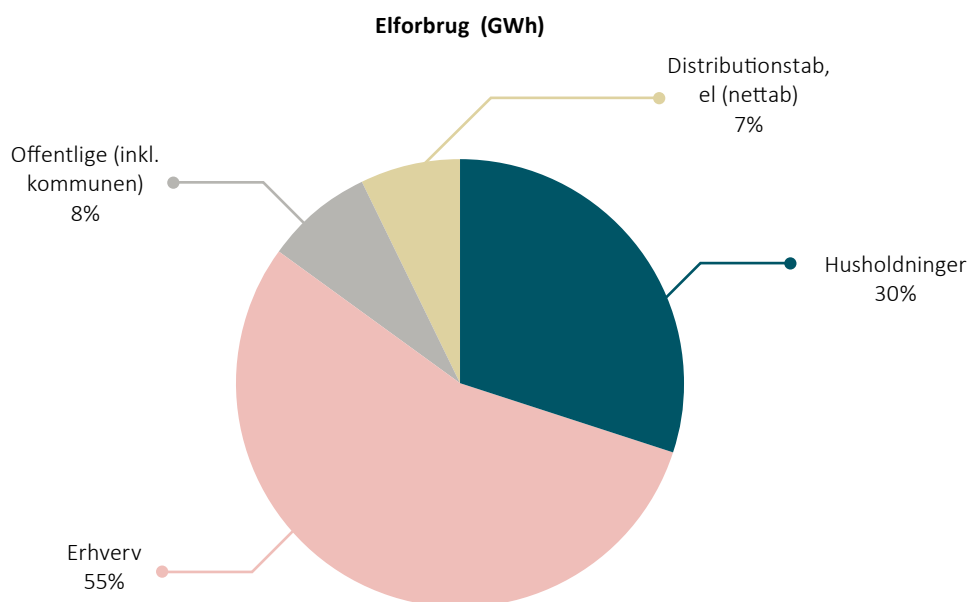
# 5 INDSATS: ENERGIBESPARELSER

Klimarådet vurderer, at energirenovering af bygninger i hele Danmark kan reducere CO<sub>2</sub>-udledningen med 1,4 millioner ton frem mod 2030. Energibesparelser i bygningsmassen er en forudsætning for omstilling af energisystemet til vedvarende energi, da det reducerer den energimængde, der skal produceres.

For at omstille elnettet og varmforsyningen så kosteffektivt som muligt, er det væsentligt, at der spares på energien, hvor der mest effektivt hentes energibesparelser. I Allerøds tilfælde er det gennem elbesparelser hos erhvervsvirksomhederne, som anvender 55% af elforbruget,

samt gennem varmebesparelser og optimering af varmeforbruget i boliger og erhvervsbygninger.

Allerød har godt 5.000 parcelhuse svarende til knap 2% af parcelhusene i hovedstadsregionen. Enfamiliehusene i hovedstadsregionen forventes, samlet set, at kunne opnå en energibesparelse på 15%<sup>3</sup> frem til 2030. Det svarer til en reduktion på 16 GWh energi alene i Allerød. Dette vil med udgangspunkt i Klimarådets tal svare til en reduktion på godt 11 kton CO<sub>2</sub>. Hertil kommer energibesparelser i erhvervsbygninger.



**Figur 5:** Elforbruget i Allerød var samlet set på 115 GWh i 2018, heraf anvendes 55% af kommunens virksomheder og 30% af husholdningerne.

<sup>3</sup> Kilde KKR Hovedstaden VIP projekt om energibesparelser 2021





### INDSATS 5.1: OVERSKUELIG ENERGIRENOVERING FOR BOLIGEJERE

Allerød Kommune vil i samarbejde med andre kommuner og forsyningsselskaber samt lokale og regionale aktører udvikle tilbud, som gør det lettere for private boligejere at renovere – både i forhold til at beslutte, finansiere og gennemføre renoveringen.

### INDSATS 5.2: INSPIRATION TIL ENERGIBESPARELSER OG GRØN LIVSSTIL: "BORGERNE PÅ BÅNEN"

Kommunens Grønne Guide holder åbent på miljøkontoret med viden om og inspiration til energibesparelser i hverdagen og forbrugsvalg, der kan give en hverdag med et mindre fodaftryk på klimaet. I samarbejde med de frivillige foreninger og medlemmer af foreningen Grøn Guide udvikles løbende nye kampagner og inspiration med afsæt i at dele borgernes egne gode erfaringer – blandt andet via videndeling og inspiration borgerne imellem. Allerød har mange engagerede borgere, som allerede har gennemført energirenovering og fundet veje til en mere grøn hverdag. Den viden skal bringes i spil til inspiration for andre.

### INDSATS 5.3: ENERGIBESPARELSER I ERHVERVSLIVET

Allerød Kommune vil i samarbejde med udviklingsrådet i Carbon20 netværket løbende definere nye initiativer, der kan understøtte særligt de mindre virksomheder og forretningsdrivende i at spare på energiforbruget og derigennem reducere CO<sub>2</sub>-udledningen. Det primære fokus vil være at udbrede de gode erfaringer fra partnerskabsvirksomhederne i Carbon20 netværket til andre virksomheder i kommunen.

### INDSATS 5.4: SKRU NED FOR ENERGIFORBRUGET I DE KOMMUNALE BYGNINGER OG I VEJBELYSNINGEN

Kommunen har et strategisk fokus på at sam-tænke den løbende renovering med energiforbedringer. Der sker en løbende renovering af de kommunale ejendomme med fokus på energiforbrug og indeklima. I 2021 vil kommunen revidere ejendomsstrategien med fokus på optimering af brugen af de kommunale bygninger og bæredygtigt byggeri. Ved at optimere brugen af bygningerne kan kommunen sikre en effektiv drift og derigennem spare energi og reducere CO<sub>2</sub>-udledningen.

Kommunen har udskiftet halvdelen af vejbelysningen til LED-lyskilder. Der vil ske en løbende udskiftning af den resterende vejbelysning i forbindelse med, at den går i stykker og skal fornyes.





# 6 INDSATS: GRØN TRANSPORT

Både nationalt og i Allerød udgør biltrafikken en stor del i opgørelsen af CO<sub>2</sub>-udledningen. Både Energistyrelsen og kommunens egne analyser viser, at vi ser ind i en fremtid med mere trafik på vejene, med mindre at vi stopper op og tænker nyt.

Kommunen er optaget af at reducere den CO<sub>2</sub>-udledning, støj og partikelforurening, som vejtrafikken er årsag til. Fokus er også på at fremme sundheden blandt kommunens borgere samt at understøtte et stærkt socialt sammenhold og lokalt tilhørsforhold for både borgere og virksomheder. Samtidig ønsker byrådet at sikre, at der fortsat kan tiltrækkes medarbejdere fra andre kommuner til de lokale private virksomheder, ligesom Allerøds borgere fortsat skal kunne pendle til andre kommuner for at passe deres arbejde. Derfor har Byrådet fokus på en bred vifte af tiltag for at fremme grøn mobilitet, så der sikres fleksibilitet i den enkeltes transportvalg.

Allerød Kommunes initiativer for at fremme grøn mobilitet fremgår af "Trafik og mobilitets-handlingsplan" (januar 2021). Initiativerne handler om at:

- Fremme offentlig tilgængelig lade-infrastruktur på centrale steder i Allerød Kommune fx ved Allerød station og større kommunale institutioner.
- Skabe sammenhængende cykelsti-net der i højere grad forbinder boligområder, dagligvarebutikker, institutioner og skoler.
- Løbende udskiftning af Allerød Kommunes personbiler til elbiler frem mod 2030, såfremt det er totaløkonomisk rentabelt.
- Efterspørgsel på grønne transportløsninger

i busdrift hurtigst muligt uden en væsentlig merudgift. Det ser ud til, at dette kan ske allerede fra det næste udbud af busdrift. Busdriften skal senest år 2030 være grøn.

- Efterspørgsel på grøn transport i udbud af opgaver som inkluderer et væsentligt bidrag til CO<sub>2</sub>-udledningen, fx i forbindelse med nyt udbud af affaldsindsamling.
- Kommunal planlægning der understøtter samkørsel og delebilsordninger.

## 6.1 SUPPLERENDE INDSATSER I FORBINDELSE MED ELBILER

Allerød Kommune har særligt gode forudsætninger for at få mange elbiler på vejene. 79% af kommunens borgere parkerer på egen matrikel, 16% ved ejendom mens 4% parkerer på vejen. Dertil kommer, at mange husstande har to biler. Det gennemsnitlige bilejerskab i Allerød er 1,2 bil pr. husstand. Allerød har i dag landets 5. højeste andel af elbiler målt pr. indbygger.

Fokus retter sig derfor mod de mange medarbejdere i de private virksomheder, der pendler til Allerød i bil, eller som anvender bilen som transportmiddel i løbet af arbejdsdagen. Allerød Kommune vil samarbejde med kommunens erhvervsområder om etablering af ladestander, så medarbejdere og øvrige besøgende kan få opladet elbilen. Samtidig vil kommunen i samarbejde med virksomhederne og andre offentlige og private aktører udvikle tiltag, der kan inspirere medarbejdere til, at elbilen bliver det naturlige valg af firmabil og privat pendlerbil.



# 7

## INDSATS: AREALANVENDELSE

Naturen er ifølge kommunens borgere en meget væsentlig årsag til, at de er bosat i kommunen. Byrådet har stort fokus på at styrke naturområderne i kommunen, øge biodiversiteten og binde naturområderne bedre sammen - samt at understøtte borgernes mulighed for at opleve naturen tæt på. Samtidigt er der fokus på, hvordan vi bedst kombinerer ønsket om mere natur og klimatilpasning, når der gennemføres nye projekter med hovedfokus på enten natur eller klimatilpasning. Dette er tilfældet i den nye helhedsplan for bymidten, hvor der afsættes plads til mere bynatur i kombination med synlig regnvandshåndtering i blå/grønne løsninger.

Byudvikling skal ske i henhold til planstrategien. Der er ikke mange nye områder, der tages i brug, og der sker således en udbygning især i områder, der i forvejen er udlagt til bymæssige bebyggelse igennem fortætning af primært Allerød bymidte og området nær stationen. Det skaber samtidig gode vilkår for øget brug af kollektiv trafik og bevarer naturområder tæt på bymidten som let tilgængelige naturområder.

### INDSATS 7.1: BÆREDYGTIG BY- UDVIKLING TÆT PÅ OFFENTLIG TRANSPORT

Allerød Kommune vil indgå i aktiv dialog med bygherre om udvikling af byggeprojekter i bymidten, der på en og samme tid skaber plads til flere indbyggere, understøtter grøn mobilitet og brug af bæredygtige byggematerialer samt giver plads til blå/grønne løsninger i byrummet.

### INDSATS 7.2: DIALOG MED FOR- SVARET OM BIODIVERSITET OG BINDING AF CO<sub>2</sub> PÅ STATENS AREALER

Allerød Kommune vil genoptage dialogen med Forsvaret om at etablere vådområder på lavbundsarealer på Forsvarets arealer ved Sjælsø for derigennem at opbygge karbonreserver i jorden. Det skal ske i tæt samarbejde med Forsvaret. Målet er, at finde balancen mellem, at forsvarret fortsat kan anvende arealerne til øvelsesformål samtidig med, at naturen kan udvikle sig, og der bindes kulstof i jordbunden. Allerød Kommune vil aktivt samarbejde med forskningsinstitutioner med henblik på at afklare mulighederne.





# 8

## INDSATS: BIDRAG TIL GLOBAL CO<sub>2</sub>-REDUKTION

Forbrug af varer og byggematerialer indgår som udgangspunkt ikke i hverken kommunens CO<sub>2</sub>-regnskab eller de nationale regnskaber. Årsagen er, at det internationalt er besluttet, at man tilskriver CO<sub>2</sub>-udledning til det sted, hvor udledningen sker. Dette ud fra tankegangen om, at det er produktionsstedet, der har den fysiske mulighed for at ændre på produktionen, så der sker et mindre udslip af CO<sub>2</sub>.

Kommunen anerkender dog, at kommunen har et medansvar for at reducere CO<sub>2</sub>-udslippet forbundet med forbrug af varer, indkøb af tjenesteydelser og udbud af eksempelvis busdrift eller bygge- og anlægsopgaver. Her kan kommunen stille krav og vælge de løsninger, som har det mindste klimamæssige fodaftryk. I nogle tilfælde er det simpelt, da produkterne er på markedet. Her handler det om en afvejning af, hvor vi får den højeste mulige CO<sub>2</sub>-gevinst for investeringen. I andre tilfælde handler det om at købe anderledes ind – at tænke forbrug på nye måder. Her er der behov for inspiration fra andre og at samarbejde med andre for at finde nye måder at stille krav og købe ind.

Allerød Kommune indgår i indkøbsfællesskaber med andre kommuner og offentlige institutioner, da det, alt andet lige, giver kommunen de økonomisk mest attraktive tilbud. Byrådet har dog også besluttet, at der hvor der er en væsentlig CO<sub>2</sub>-gevinst at hente, kan kommunen gå egne veje og stille krav, der sikrer et klima- og miljømæssigt bedre produkt.

I 2020 har Allerød kommune indført husstands-nær affaldssortering af papir, pap, plast, metal og glas. Ordningen er etableret i tæt samarbejde med Rudersdal, Hørsholm og Fredensborg kommuner. Formålet med den nye ordning er at skabe fundamentet for øget genanvendelse af ressourcerne. Affaldssortering og genanvendelse er også et eksempel på en indsats, som ikke nødvendigvis forbedrer Allerød Kommunes CO<sub>2</sub>-regnskab. Indsatsen giver alligevel mening ud fra et globalt perspektiv, da det medvirker til at reducere CO<sub>2</sub>-udledningen et andet sted i verden. Det forudsætter selvfølgelig, at Allerød Kommune sammen med de andre kommuner sikrer sig, at der sker en reel genanvendelse. Her har både kommuner, staten og private virksomheder et ansvar for at bakke op og udvikle nye løsninger.



### INDSATS 8.1: NY INDKØBS- OG UDBUDSPOLITIK MED KLIMA OG BÆREDYGTIGHED SOM FUNDAMENT

Allerød Kommune udarbejder en ny indkøbs- og udbudspolitik i 2021 med fokus på blandt andet, hvordan kommunen kan øge andelen af indkøb baseret på konkrete klima- og bæredygtighedskrav.



## INDSAT 8.2: INDSAMLING AF ORGANISK AFFALD VED HUSSTANDEN

I løbet af 2022 indføres sortering af organisk husholdningsaffald. Det organiske affald kan bidrage til produktionen af biogas. Udsortering af særligt pap, papir, plast og bioaffald betyder samtidig, at der fjernes affald med en høj brændværdi, men det reducerer også CO<sub>2</sub>-udledning fra Norfors affaldsforbrændingsanlæg. Der er derfor behov for, at Norfors - sammen med de kommuner som ejer Norfors - beslutter, hvordan produktionen af fjernvarme kan og skal omstilles, så den i fremtiden kan produceres på CO<sub>2</sub>-neutrale kilder.

## INDSATS 8.3: ØGET GENANVENDELSE AF PLAST

Plast fra særligt husholdningerne er en kompleks størrelse. Forbruget og dermed affaldet er sammensat af mange forskellige plasttyper, hvilket kan vanskeliggøre genanvendelsen. Der er derfor brug for en lang række indsatser for at sikre en højere genanvendelse af plast.

Allerød bakker op om det fælles regionale fokus via KKR's 7 Klima VIP-projekter, hvor én indsats er særligt rettet mod bedre afsætning og genanvendelse af plast. Allerød vil sammen med Norfors og samarbejdskommuner afsøge mulighederne for at stille krav, der sikrer en høj genanvendelse af det indsamlede plast.





# 9

## INDSATS: KLIMATILPASNING I ALLERØD

Allerød Kommune er, sammen med spildevandselskabet Novafos, i gang med en detaljeret analyse af kloaksystemet og af hvordan spildevandet bedst håndteres i fremtiden. Resultaterne fra dette arbejde på det strategiske niveau forventes at ligge klar i 2021. Når analyserne er klar, vil Allerød Kommune udarbejde en ny Spildevandsplan. Dette arbejde igangsættes i 2021. Fra 2021 og frem vil Allerød Kommune i samarbejde med Novafos og vores nabokommuner udarbejde planer og indsatser for håndteringen af spildevandet i prioriterede delområder, der på en og samme tid sikrer en økonomisk effektiv og en helhedsorienteret bæredygtig drift af spildevandshåndteringen baseret på de forventede øgede regnmængder og længere tørkeperioder.

En helhedsorienteret og bæredygtig drift betyder blandt andet, at der tages udgangspunkt i hele vandkredsløbet, når der planlægges nye indsatser. Det betyder også, at der i størst muligt omfang skabes synergi mellem håndtering af regnvand, øget biodiversitet og naturoplevelser tæt på, hvor man bor. I Spildevandsplan 2021 skal der tages stilling til, hvordan periodevise øgede regnmængder bedst og mest effektivt håndteres. Om det bedst sker i bebyggede områder, hvor regnen falder, eller om regnen skal ledes bort i kloaksystemet og i sidste ende ud i kommunens vandløb. Det betyder også, at der skal tages stilling til, hvordan regnvandet tilfører mest værdi uden at gøre skade på bygninger og landbrugsarealer. Ud fra en helhedsvurdering besluttet det blandt andet, om det giver mest mening at håndtere regnvandet ved at udbygge kloaknettet eller i overfladeløsninger, enten i byerne, der hvor regnen falder eller i det åbne land i tilknytning til vandløbene. Det sidste forudsætter en tæt dialog om mulige løsninger med de grund- og lodsejere, som ejer jorden.

Udledning af overfladevand i forbindelse med kraftig nedbør skal ske til robuste områder, hvor vandet ikke påvirker værdifulde naturområder, overfladevand eller grundvand negativt. De fremtidige løsninger skal sikre, at problemet ikke blot flyttes til et andet sted. For eksempel skal tilladelse til nedsivning tænkes sammen med en eventuel risiko for, at grundvand, der ligger overfladenært, stiger op på jordoverfladen ved episoder med kraftig nedbør.

Sammen med nabokommunerne og Novafos har Allerød Kommune igangsat forarbejdet til etablering af et nyt fælleskommunalt renseanlæg. Det skal sikre at spildevandsrensningen i fremtiden vil foregå energi- ressourcebesparende ved anvendelse af den nyeste renseteknologi. Anlægget forventes samtidigt, på grund af sin fremtidige størrelse, at kunne producere energi i form af varme (varmegenvinding ved varmepumper) og biogas omkostningseffektivt. Mulighederne for at omdanne biogas til naturgas vil blive undersøgt.

### INDSATS 9.1: MODVIRKE OVERSVØMMELSE I BEBYGGEDE OMRÅDER

For de bebyggede områder bliver de konkrete indsatser for at nedsætte risiko for oversvømmelser i de udpegede risikoområder, fastlagt i forbindelse med en opdatering af kommuneplanen i 2021, samt af en ny spildevandsplan som igangsættes i 2021. I forbindelse med dette arbejde vil kommunen sammen med Novafos udarbejde handlingsplaner for håndtering af risikoområder, som er blevet kortlagt ved brug af de nyeste klimascenarieregninger fastlagt af Spildevandskomiteens, "Skrift 30".

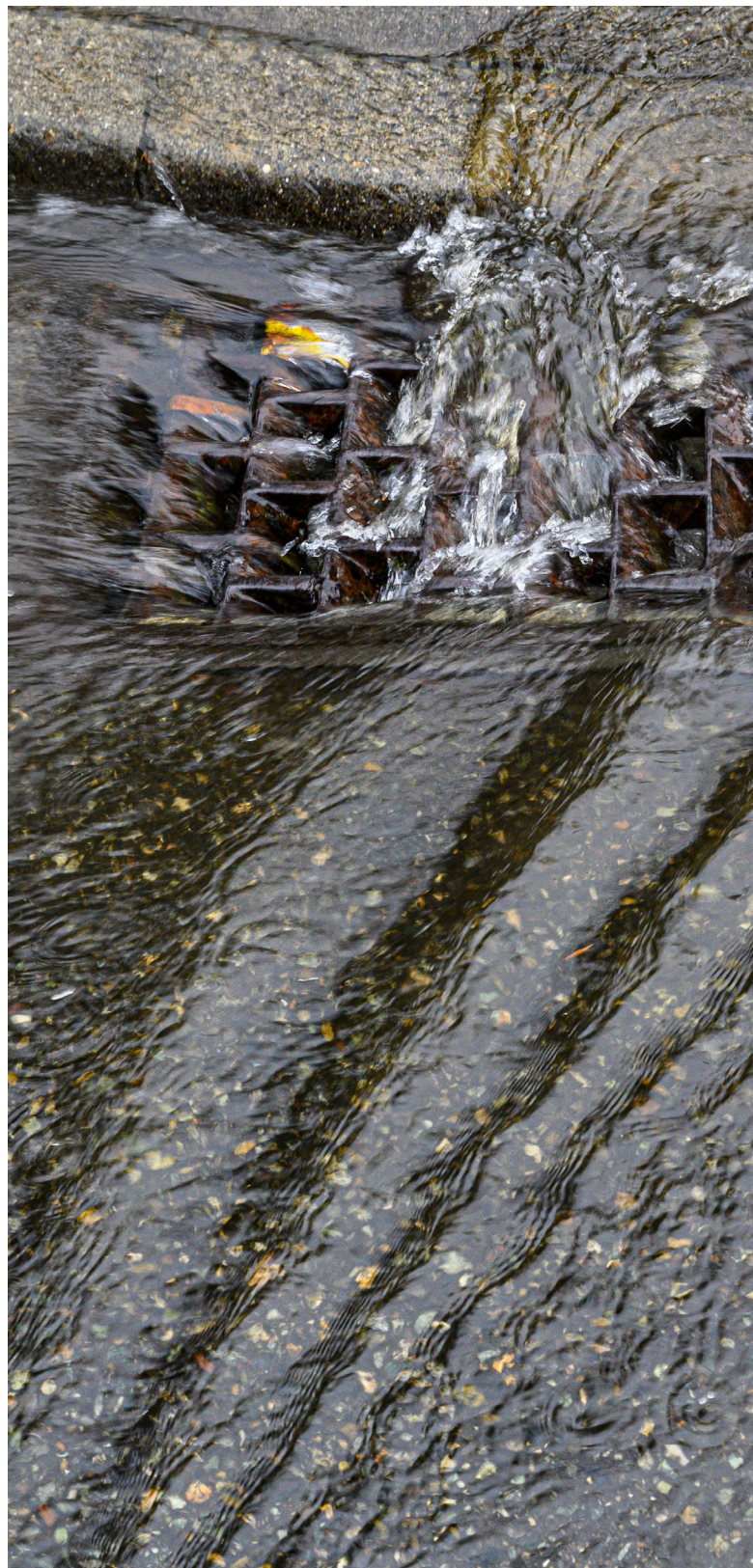


## INDSATS 9. 2: DIALOG MED LODSEJERE OM OVERSVØMMELSE

Uden for områder med boligbebyggelse er det som udgangspunkt grund- eller lodsejers ansvar at håndtere regnvandet og dermed også risikoen for oversvømmelser, medmindre oversvømmelserne kommer fra vandløb. Data for risikoen for oversvømmelser vil blive opdateret, og kommunen vil i forbindelse med den strategiske granskning i 2021 og i forbindelse med kommuneplan 2021 være i dialog med lodsejere herom. Den enkelte lodsejer ved som oftest godt selv, hvor problemet kan opstå og har sandsynligvis allerede inddraget dette i driften af ejendommen. I 2021 udarbejdes et tillæg til klimaplanen om klimatilpasning, som vil indeholde forslag til langsigtet planlægning for at håndtere oversvømmelse.

## INDSATS 9.3: KLIMATILPASNING SOM EN DEL AF KOMMUNEPLANLÆGNINGEN

Allerød Kommune stiller krav om, at regnvand som udgangspunkt håndteres på egen grund ved nybyggeri og ved større ombygninger af eksisterende byggeri. Det betyder, at bygherre og grundejere i en tidlig fase skal dokumentere, at vandet kan håndteres på egen grund. Allerød Kommune ønsker i højere grad at sikre, at vandhåndteringen bliver et centralt element i boligudbygningsplanerne. Det vil kommunen gøre ved at stille krav og indgå i samarbejder om udvikling af nye løsninger til lokal vandhåndtering i forbindelse med udarbejdelse af lokalplaner for nye større boligområder.





# 10

## EFFEKT AF KLIMAPLAN 2020

Som en del af Allerød Kommunes deltagelse i projektet DK 2020 har Allerød Kommune fremskrevet den forventede CO<sub>2</sub>-udledning i kommunen inklusiv klimaplanens indsatser. Det er Ea Energianalyse, der har gennemført analyserne for Allerød Kommune.

Forudsætningen for beregningerne er, at staten leverer indsatser, der lever op til målsætningen om 70% CO<sub>2</sub>-reduktion og dermed følger Klimarådets anbefalinger, samt at staten leverer CO<sub>2</sub>-neutral el fra 2030 som aftalt med Folketingets partier i Energifaite 2018. Disse forudsætninger kan ændre sig, når vi kender resultatet af de nationale forhandlinger. Der kan derfor blive behov for yderligere kommunale indsatser frem mod 2030 for at kompensere og at nå 70 % målsætningen i 2030.

Kommunens indsatser er delt i 3 grupper:

**Kommune:** Dette omfatter kommunens indsatser og tiltag i eksempelvis den kommunale bygningsmasse og køretøjsflåde samt det som kommunen kan påvirke direkte gennem planlægning. Det er indsatser, som løftes via den normale drift men ved at indarbejde nye krav.

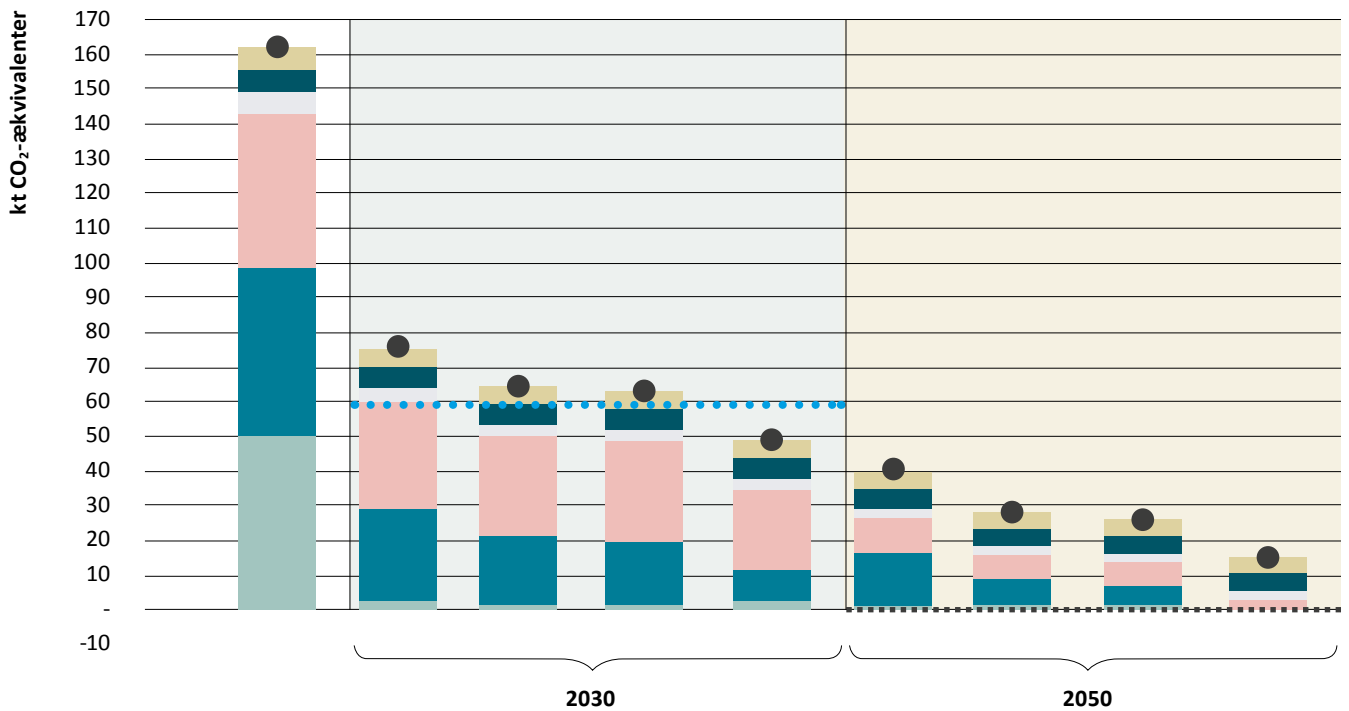
**Borger:** Dette omfatter indsatser, som kommunens medarbejdere og Den Grønne Guide driver i den daglige drift for at understøtte og inspirere grøn omstilling blandt borgere og kommunens private virksomheder i Carbon20 netværket.

**Klimapulje:** Dette omfatter de ekstra indsatser, som realiseres med ekstra tildelte midler fra byrådets klimapulje. Det handler blandt andet om samarbejder om udskiftning af varmesystemer baseret på olie og naturgas til CO<sub>2</sub>-neutrale alternativer som fjernvarme og varmepumper, energibesparelser mm.

Analyserne viser, at Allerød Kommune har gode forudsætninger for at nå målet om 70% CO<sub>2</sub>-reduktion i 2030. Dette forudsat at de nationale rammer bakker op om de nødvendige ændringer og investeringer, som borgere og virksomheder skal foretage frem mod 2030. En væsentlig forudsætning for at Allerød kan nå målet i 2030 er, at kommunen sammen med borgere, virksomheder og forsyningsselskaber får ændret den måde bygningerne opvarmes på i Allerød. Som forudsætning for målopfyldelse i 2030 er der lagt til grund for beregningen, at der i 2030 ikke længere anvendes olie til boligopvarmning og at naturgas kun dækker 11 % af varmebehovet i bygningerne mens fjernvarme dækker 35 % og varmepumper 47 %. Det forudsætter også, at kommunen gør en ekstra indsats blandt andet for at få flere elbiler på vejene i samarbejde med borgere og virksomheder. Forudsætning i analyserne i figur 6 er, at staten satser på 1 mio. elbiler på vejene i 2030, hvilket svarer til ca. 35 % af bilparken. I Allerød er forudsætningen, at statens initiativer sammen med de ekstra indsatser i klimaplanen og kommunens trafik og mobilitetsbehandlingsplan sikrer, at 40 % af bilparken består af elbiler.







	Basisår 2018	Stat	Kommune	Borger	Klimapulje	Stat	Kommune	Borger	Klimapulje
Øvrige	6	5	5	5	5	4	4	4	4
Landbrug og arealanvendelse	7	6	6	6	6	6	5	5	5
Industri	6	4	3	3	3	2	2	2	2
Transport	42	30	28	28	24	11	7	7	2
Varme	50	27	22	19	9	16	8	6	-
Elektricitet	49	2	1	1	2	1	1	1	-
I alt	161	74	65	61	48	40	27	25	13
70% målsætning 2030		59	59	59	59				
100% målsætning 2050						0	0	0	0

**Figur 6.** Fremskrivning af den forventede CO<sub>2</sub>-udledning frem mod 2030 og 2050 inden for kommunegrænsen i Allerød under forudsætning af at staten og kommunen aktivt understøtter den ønskede udvikling. Posten "øvrige" omfatter udledninger fra spildevand, opløsningsmidler, kølemidler og affaldsdeponi.



# 11

## ALLERØD KOMMUNE MOD 2050 MÅLET

Den samlede effekt af statslige initiativer og kommunens indsats i denne klimaplan bringer Allerød Kommune godt på vej mod CO<sub>2</sub>-neutralitet i 2050. De statslige initiativer forventes sammen med kommunens indsatser i Klimaplan 2020 og Trafik- og mobilitets-handlingsplan (fra januar 2021), at reducere CO<sub>2</sub>-udledningen til 48 kton CO<sub>2</sub> i 2030. Heraf forventes den størst restudledning at komme fra transporten med 24 kton CO<sub>2</sub>, og varmeforbruget i bygningerne med 9 kton CO<sub>2</sub> (figur 6).

I perioden fra 2030 og frem mod 2050 er der derfor forsat brug for, at kommunen gør en aktiv indsat for at reducere CO<sub>2</sub>-udledningen og klimatilpasser kommunen gennem planlægning og aktiv dialog med borgere og virksomheder samt indgår i samarbejder, der kan sikre den nødvendige omstilling, herunder særligt sikre indsatser for varmeforsyningen, og den måde vi transporterer os på.

I revisioner af klimaplanen i perioden 2030 til 2050 vil der derfor indgå:

- Forsat samarbejde med eksterne aktører om udbredelse af varmepumper og kollektiv varmeforsyning.
- Forsat energieffektivisering og -besparelser. Effekterne af den teknologiske udvikling skal udnyttes til en mere smart udnyttelse af elnettet og gennem løbende udskiftning til mere energieffektive apparater og lyskilder m.m.
- Vedligeholdelse og udbygning af den vedvarende energiproduktion i samarbejde med forsyningselskaber og parter i samarbejdet "Energi på tværs", f.eks. gennem teknologiske landvindinger inden for solenergi, geotermi, vindenergi, lagring af energi, power-to-X m.m.
- Løbende vejledning til borgere og virksomheder om nye teknologiske løsninger.
- Klimavenligt nybyggeri, så den fortsatte boligudbygning giver anledning til så lidt CO<sub>2</sub>-udledning som muligt.
- Fortsat samarbejde med virksomhederne i kommunens store erhvervsområder om medarbejdernes bæredygtige transport til og fra arbejde.
- Fortsat sikre ladestandere strategiske steder og arbejde for at fremme grøn mobilitet, herunder fremme cyklisme, delebiler mv.
- At bidrage til omstilling af tung transport som busser, skraldebiler etc. kører på el/2. generations biodiesel ved at stille krav i udbud.
- Forsat at sikre gode forhold for cyklister ved at tænke gode cyklist-forhold ind i kommende boligudbygninger.



Analyserne fra Ea energianalyse viser, at der er stadig et stykke vej før kommunen er i mål i forhold til målsætningen i 2050, selv med ekstra indsatser i perioden 2030 til 2050. Der er en rest på 13 ktons, som fordeler sig som følger:

1. Landbrug: 5 kton. Dette skyldes primært dyrkning af landbrugsjorden, så der skal arbejdes med nye dyrkningsmetoder og med at optimere arealanvendelsen, så landbruget får de bedst egnede dyrkningsjorde, og de mindst egnede jorde kan omlægges til natur.
2. Tung transport (olieforbrug): 2 kton. Hertil kommer, at der også kan etableres nye transportvirksomheder i kommunen, og kommunen vil samarbejde med dem og andre virksomheder om at reducere deres CO<sub>2</sub> påvirkning i Carbon20 netværket.
3. Industri (proces): 2 kton. Der kan også etableres nye industrivirksomheder i kommunen, og der skal samarbejdes for at reducere deres CO<sub>2</sub> påvirkning. En af de nye virksomheder (et varmeselskab) driver en varmepumpe, der giver CO<sub>2</sub> neutral varme til fjernvarmenettet.

4. Øvrige (spildevand, kemiske processer og affaldsdeponi): 4 kton. Reduktion af denne post kræver en national indsats. Allerød Kommune samarbejder gerne herom.

At kommunen ikke helt kommer i mål skyldes altså primært, at der stadig forventes at være en restudledning, hovedsageligt fra landbrug og øvrige udledninger, men også fra industrien og transportsektoren. Det er udledninger, som ikke helt kan fjernes med kendte teknologier. Kommunen vil derfor frem mod 2050 samarbejde med andre, herunder i de regionale VIP klimaprojekter og med de øvrige DK2020 kommuner om, hvordan kommunerne bedst understøtter den nødvendige omstilling af industrien, transporten og arealanvendelsen.





# 12

## REVISION AF KLIMAPLANEN 2020

Der kommer løbende nye data, nye tiltag og nye udfordringer, som alle har indflydelse på udledningen af drivhusgasser - også i Allerød. Planlægningen i forhold til at reducere udledningen af drivhusgasser er derfor nødt til at være dynamisk. Allerød Kommune vil følge udviklingen og opdatere klimaplanen hvert 4. år. Dog vil der komme tillæg om klimatilpasning allerede i 2021, og som nævnt vil klimaplanen indeholde en opdatering ift. klimatilpasningen. I 2020 og frem mod 2022 forventes at ske betydelige ændringer i de nationale og regionale rammer, og derfor vil klimaplanen i sin helhed opdateres første gang i 2023.

Kommunen vil midtvejs i en klimaplans periode følge op på effekten af klimaplanens indsatser ved at lave en status for 1) Allerøds CO<sub>2</sub>-udledning ud fra de opdaterede data i det fælleskommunale værktøj "Energi- og CO<sub>2</sub>-regnskabet" og en status for arbejdet med risikoområder for klimatilpasning 2) samarbejde om klimaplanens indsatser og 3) om klimaplanens indsatser understøtter borgere og virksomheders handlemulighed ud fra de forudsætninger, som de har. Denne opfølgning sker første gang i 2023.





## Oversigt over klimaplanens indsatser i perioden 2021 til 2030

	2021	2022	2023	2024	2025	2026	2027	2028	2029	2030
<b>3. CO<sub>2</sub>- neutral varme</b>										
3.1 Aktiv varmeplanlægning: Med fokus på udpegning af nye områder med fjernvarme										
3.1 Realisering af fjernvarmeplaner: Dialog og samarbejde i eksisterende og ny områder										
3.2 Dialog om omstilling af eksisterende fælles varmesystemer (blokvarme) til CO <sub>2</sub> -neutralitet										
3.2. Omstilling af AK-fjernvarme til CO <sub>2</sub> -neutral varmforsyning										
3.3.1 Strategisk samarbejde om udbredelse af varmepumpe løsninger til boligejere										
3.3.2 Opfølgning og dialog om nye støttemuligheder og udvikling af nye initiativer til CO <sub>2</sub> -neutral varme										
3.3.3. Oliefyrskampagne										
3.3.4 Udmøntning af anbefalinger fra Opgaveudvalg vedr. Facility Management										
<b>4 Solceller: CO<sub>2</sub>-neutral el</b>										
4.1 Solcellestrategi for erhvervsområder										
4.2 Nyt el-producerende renseanlæg										
<b>5 Energibesparelser</b>										
5.1 Overskuelig energirenovering for boligejere - KKR-VIP om energirenovering- KKR-VIP om energirenovering										
5.2 Inspiration til energibesparelser og grøn livsstil										
5.3 Energibesparelse i erhvervslivet										
5.4 Energibesparelser i Kommunale ejendomme fm. renovering ifm. renovering										
<b>6 Grøn mobilitet</b>										
6.1 Information og partnerskaber med virksomheder om elbiler om elbiler										
Implementering af Trafik og -mobilitetshandlingsplan										
<b>7 Bæredygtig arealanvendelse</b>										
7.1 Byudvikling tæt på offentlig transport										
7.2 Binding af CO <sub>2</sub> - i jord - dialog med lodsejere										
<b>8 Bidrag til global CO<sub>2</sub>-reduktion</b>										
8.1 Ny grøn indkøbsstrategi										
8.2. Indsamling af organisk husholdssaffald										
8.3. Øget genanvendelse af plast										
Klimapulje til prioritering i 2023										

- Klimapulje
- Brugerbetalt
- Almindeligt driftbudget
- Effekt indtil 2030, hvorefter statslige initiativer leverer CO<sub>2</sub>-neutral el



**Bilag 1:** Oversigt over indsatser i Klimaplan 2020. Indsatserne i klimaplanen er estimeret til at bidrage med en samlet CO<sub>2</sub>-reduktion på 26.000 ton CO<sub>2</sub> frem mod 2030, heraf kommer halvdelen fra indsatser i den særlige klimapulje. Forudsætningen for målopfyldelsen er en statslig indsats, der bidrager med en yderligere reduktion af CO<sub>2</sub>-udledningen på 87.000 ton frem mod 2030. Se figur 6 for de nærmere detaljer.



**Allerød**  
K o m m u n e

Allerød Rådhus  
Bjarkesvej 2  
3450 Allerød

Tlf. +45 48 10 01 00  
kommunen@allerod.dk  
allerod.dk

Følg Allerød Kommune på:  
 [facebook.com/alleroed](https://facebook.com/alleroed)  
 [dk.linkedin.com/company/allerod-kommune](https://dk.linkedin.com/company/allerod-kommune)