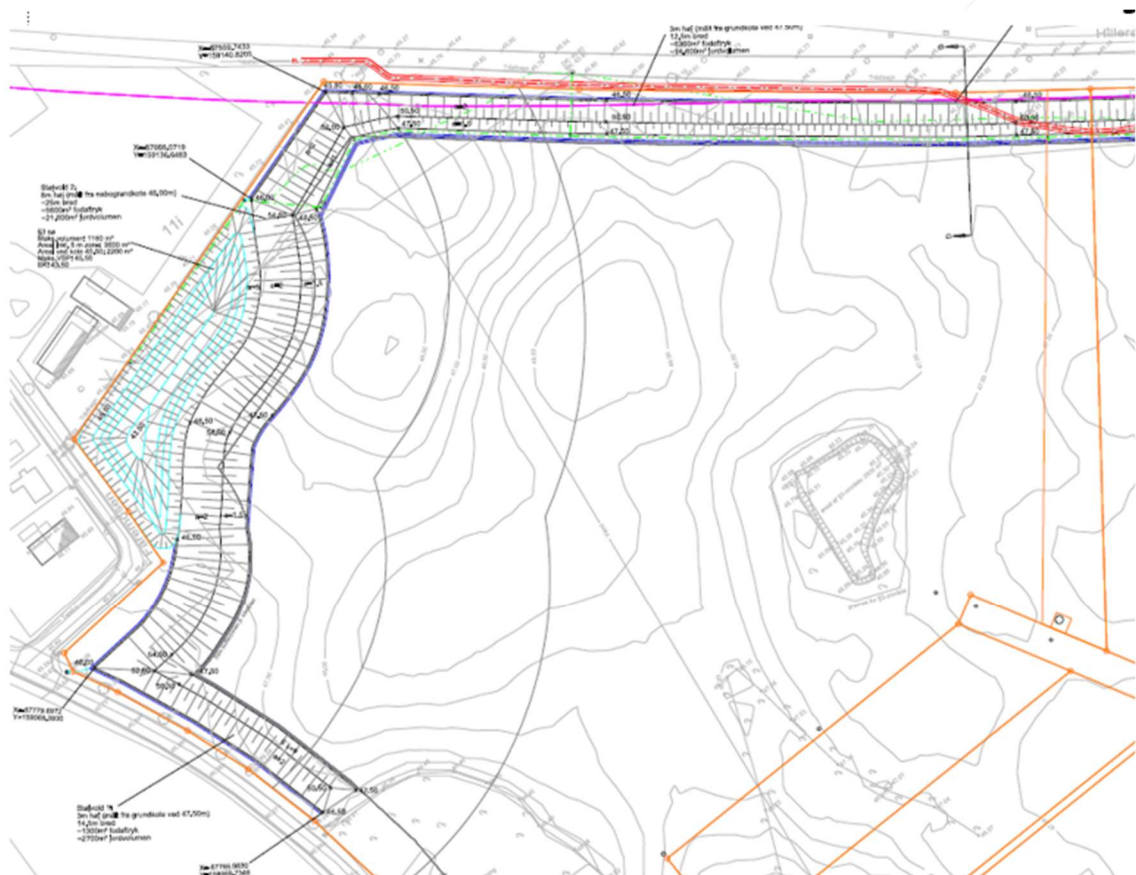




## Afgørelse om nedlæggelse af eksisterende sø og etablering af ny sø

Matr. nr. 11a Vassingerød By, Uggeløse





## 1 Stamdata

Virksomhedens navn	Hillerød Ejendomsselskab A/S
Virksomhedens adresse	Bøgeholm Alle, 3540 Lyngø
Matrikelnummer	Matr. nr. 11a, Vassingerød By, Uggeløse.
CVR-nr.	27045081
P-nr.	Der er ikke et P-nr. endnu
Grundejer	Hillerød Ejendomsselskab A/S Stæremosen 21 – 23 3250 Gilleleje
Virksomhedsejer	Hillerød Ejendomsselskab A/S Stæremosen 21 – 23 3250 Gilleleje
Anlægstype	Nedlæggelse af sø og etablering af ny sø
Myndighed	Allerød Kommune
Virksomhedens kontaktperson	Christian Bødker-Petersen <a href="mailto:cbp@sct.dk">cbp@sct.dk</a> 41 38 38 35
Sagsnummer	17/10577
Sagsbehandler	Ole Dahlqvist Sørensen
Tilladelsesdato	10. januar 2020

### Bilag vedlagt

Bilag a: Ansøgning om dispensation + bilag fra ansøgningen

- Bilag 1 – Oversigtskort
- Bilag 2 – Billeder af eksisterende sø
- Bilag 3 – Opmåling af eksisterende §3 områder
- Bilag 4 – Kort over planlagte grønne områder (mosen findes i dag)
- Bilag 5 – Situationsplan erstatningsbiotop
- Bilag 6 – Visualiseringer af sø og støjvold

Bilag b: Opdaterede kort til VVM ansøgning 09102019

- Bilag 1 – Situationsplan erstatningsbiotop (opdateret ift. Bilag a, bilag 5)
- Bilag 2 – Visualiseringer af sø og støjvold (samme som Bilag a, Bilag 6)
- Bilag 3 – Oversigtskort over placering af ny sø

Bilag c: Skema fra feltbesigtigelse af eksisterende sø den 09052016

Bilag d: Opdateret kortbilag 07112019 tværsnit over planlagt ny sø

Bilag e: Opdateret kortbilag 07112019 koter og afløb

Bilag f: Oversigtskort over overløbsledning fra ny sø



## Dispensation fra naturbeskyttelseslovens § 3 til nedlæggelse af eksisterende § 3 sø på matrikel 11a, Vassingerød By, Uggeløse

I forbindelse med oprettelse af erhvervsområde ved Farremosen, jf. lokalplan 3-392, har DJ Miljø & Geoteknik P/S, på vegne af SCT Transport A/S v/Christian Bødker-Petersen, den 28. juni 2018 søgt om dispensation fra naturbeskyttelseslovens § 3 på matrikel 11a, Vassingerød By, Uggeløse.

Ønsket er at nedlægge en næsten tilgroet sø og etablere en ny sø ved det nordlige skel på matriklen. Dette skyldes både interesser i forbindelse med byggeriet på matriklen, men også et ønske om at give berørte naboer gode naturarealer op mod erhvervsområdet.

### Afgørelse

Allerød Kommune meddeler hermed dispensation fra naturbeskyttelseslovens § 3<sup>1</sup>, til nedlæggelse af eksisterende sø i henhold til ansøgte skitseprojekt (se vedlagte bilag a og b). Dispensationen meddeles med hjemmel i naturbeskyttelseslovens § 65 stk. 2<sup>2</sup> på følgende vilkår:

1. Den nye sø skal være etableret, og være vandfyldt inden den eksisterende sø nedlægges.
2. Af hensyn til plante- og dyrelivet skal nedlæggelsen af den eksisterende sø foretages inden for perioden 15. september - 15. marts.
3. Den nye sø skal som minimum have en udbredelse på i alt 3.600 m<sup>2</sup> med en permanent vandflade på 2.180 m<sup>2</sup> (med forbehold for tørkesituationer).
4. Søen skal etableres med vandtæt bund med søbunddække af sten/grus.
5. Søens udløb og to afløbsrør skal etableres som bekrævet i teksten nedenfor.
6. Brinkerne i den nye sø skal etableres med en hældning på max. 1/5.
7. Afløbene fra søen skal etableres og være fuldt funktionsdygtigt, før der etableres tilledning af vand fra rense- og forsinkelsesbassinet på SCT Transport A/S's areal, og før støjvolden etableres.
8. De 2 afløbsrør der etableres skal årligt sikres er funktionsdygtige og virker efter hensigten for at sikre mod overløb fra søbrinken til naboejendommene.
9. Der skal sikres mod erosion fra støjvolden til søen ved at den krævede beplantning etableres og passes til normal sikring mod erosion og jordskred er på plads. Eventuelt eroderet materiale fra støjvolden i selve etableringsfasen og efterfølgende stabiliseringsfase af søen skal renses op. Oprensset materiale skal fjernes.
10. Der skal placeres samlinger af større sten (håndboldstore sten og større) ved brinkerne over den normale vandstand og/eller i den lavvandede zone til gavn og skjul for dyrelivet.
11. Søens volumen og vandflade skal opretholdes ved løbende pleje og vedligehold af søejere ved tilbagevendende nænsom oprensning i perioden 1. september-1 marts. Det påhviler også lodsejer at sikre afløb og overløbs funktion fra søen
12. Støjvoldens nederste side ned mod søen skal såvidt muligt beplantes med lavere træer og buske for at minimere skyggeeffekten.
13. Hvis I ved arbejdet støder på spor af fortidsminder eller oldsager, skal arbejdet standses med det samme, jf. museumslovens § 27. I skal meddele fundet til det lokale arkæologiske Museum Nordsjælland, Frederiksgade 11, 3400 Hillerød. Museet beslutter, hvornår I kan genoptage arbejdet.
14. Allerød Kommune, Natur og Miljø, skal kontaktes mindst en uge før arbejdet påbegyndes, så vi har mulighed for at tilse, at vilkår er opfyldt.

### Baggrund for ansøgningen

Lokalplanområdet Farremosen er under omdannelse fra markarealer til erhvervsområde. Den eksisterende sø og de tilgrænsende lavbundsarealer med sumpvegetation er på i alt 2.636 m<sup>2</sup> (se bilag a, bilag 1). Søen ligger midt i området og vil således blive isoleret og omgivet af erhvervsarealer og trafikerede vejarealer. Ansøger har et behov for at anvende det nuværende sø-areal til vej og har derfor ansøgt om en nedlæggelse af søen (bilag a og bilag b).

<sup>1</sup> Lovbekendtgørelse nr. 240 af 13. marts 2019 om Naturbeskyttelse, § 3 Stk. 1. Der må ikke foretages ændringer i tilstanden af naturlige søer, hvis areal er på over 100 m<sup>2</sup>.

<sup>2</sup> Lovbekendtgørelse nr. 240 af 13. marts 2019 om Naturbeskyttelse, § 65. Stk. 2. Kommunalbestyrelsen kan i særlige tilfælde gøre undtagelse fra bestemmelserne i § 3, stk. 1-3, og § 18, stk. 1



Ansøger foreslår, som erstatning for søen, at etablere en ny sø ved det nordlige skel, op mod nabohusene (se bilag a, bilag 4 og 5 og bilag b, bilag 1). Placering og udformning er udarbejdet ud fra resultaterne af en dialog mellem Allerød Kommune, naboerne og Danmarks Naturfredningsforening, Allerød.

Placeringen har som formål, at skabe en god og attraktiv biotop, der mindsker ulemperne for naboerne ved at skabe større afstand mellem nabohusene og den i lokalplanen fastlagte støjvold rundt om erhvervsområdet.

Den nordvendte side af støjvolden, herunder støjvoldsskråningen ved den nye sø beplantes med en lav, dækkende beplantning. Der er planlagt en lav beplantning på denne voldstrækning, for netop at minimere skyggeeffekter.

Ansøgningen kan ses i bilag a og beskriver en ny sø, der vil blive afgrænset af en støjvold, en vej og en privat have. Der vil være en bufferzone på 5 m til matrikelgrænsen til vejen Farremosen mod vest og til have hos nabo mod nord. Søen etableres med en samlet udbredelse på 3.600 m<sup>2</sup> med topkote 48,8 m dvr90 og søens permanente vandspejl bliver på 2.200 m<sup>2</sup> i kote 45,50 m dvr90 og bundkote 43,50 m dvr90 (se bilag d). Søen vil modtage vand fra et nyt rense- og forsinkelsesbassin i erhvervsområdet, hvor vand fra befæstede arealer renses passivt før udledning til den nye sø. Tillige vil den nye sø modtage overfladevand fra de nærmeste omkringliggende støjvolde som skræner ned mod søen.

I forhold til ansøgningen i bilag b og supplerede kort i bilag e vedrørende afløbet fra søen er dette ved telefonsamtale 25.11.2019 mellem Allerød Kommune og ejers konsulent ændret til at omfatte følgende:

Som afløb fra søen etableres et afløbsrør og et overløbsrør beliggende ved siden af hinanden (se bilag f). Begge rør vil ligge i kote 45,5 og de vil begge have en dimension der hedder Ø160. Begge rør vil have udløb i brønd med kuppelrist ved vejen Farremosen. Det ene rør vil have udløb i kote 45,16 m dvr 90. Det andet rør vil have udløb i kote 45,38 m dvr 90. Herved sikres mod eventuelle funktionsfejl i det ene rør således at der dobbeltsikres mod overløb over søbrinken også ved tekniske fejl i det ene rør. Hver af rørene vil opfylde et langt større servicekrav end til det gældende for fjernelse af en 10 års regn. Herfra ledes det videre til Bøgeholmløbet. Herved opnås der en meget stor sikkerhed for, at vandstanden i søen ikke overstiger øverste brinkkant på kote 45,8 m dvr90 (se bilag d), og det sikres herved, at vand fra matr. nr. 11a og søen ikke påvirker nabomatriklerne.

Udformningen af den nye sø er planlagt med en bugtet bredzone, så den får et mere naturligt udseende end det fremgår af visualiseringerne i ansøgningen. Brinkerne til den nye sø etableres med en hældning på max. 1/5 for at gavne faunaen i området. Bunden anlægges med grus og sten, oven på en vandtæt bund samt i de lavvandede områder med sten mm. jf. vilkår 4 og 10.

### **Lovgivning**

Den eksisterende sø har et areal på over 100 m<sup>2</sup>, med et naturligt plante- og dyreliv. Søen er derfor beskyttet i henhold til naturbeskyttelseslovens § 3, hvilket betyder, at tilstanden ikke må ændres, medmindre kommunen har meddelt dispensation til dette. Kommunen kan meddele dispensation i særlige tilfælde, fx når der er tale om naturforbedrende tiltag.

Arealet, der ønskes anvendt til den nye sø, er i dag markareal uden naturværdi eller andre restriktioner.

### **Beskrivelse af den eksisterende sø**

Søen er besøgt den 9. maj 2016 og den 10. juli 2017. Søens placering er markeret på bilag a, bilag 1 og bilag 2. Søen er beliggende på ansøgers matrikel 11a. Ved besøget i 2016 (bilag c) konkluderedes det, at søen var under tilgroning, og i 2017 var tilgroningen fremskredet, og frit vandspejl var mindsket til næsten ingenting. Der blev i 2016 observeret en mindre varieret fauna herunder en haletudse, der ikke blev artsbestemt. Søarealet er i dag tilgroet med dunhammer og tagrør, bortset fra den sydvestlige del, der er en overgang fra søen til område med lysesiv mm. Årsagen til denne fremskredne tilgroning vurderes at være søens placering midt i en konventionelt dyrket mark samt mangel på vedligehold. Søen modtager drænvand fra marken. Da søen tillige formodentlig ikke er dyb, vurderes det, at næringsstofflørsel fra drænvandet forholdsvis hurtigt bidrager til at ændre en tidligere åbne søflade til rørsump. Naturlig tilstand blev i 2016 estimeret til ringe. Vandet mellem dunhammer og siv er brunvand og relativt klart, men så snart det påvirkes hvirvler bundslam op. Bundslammet består af sediment og blade mv.



Søens brinker vurderes at have varierende hældning fra 1:2 til 1:3 på 3 af siderne, mens hældningen er 1:5 mod sydvest. Ca. halvdelen af søens bredareal er under tilvækst af pil og anden trævækst.

Den 20. november 2017 blev § 3-området opmålt af en landmåler til at være 2.636 m<sup>2</sup> inklusive de lave overgangsarealer. Søen blev kun visuelt besigtiget i 2017, men konklusionen var også her, at søen var under kraftig og tiltagende tilgroning.

### **Påvirkning af Natura 2000-område og bilag IV arter**

Nærmeste Natura 2000-område ligger ca. 1 km væk. Det er habitatområde H121 Kattehale Mose, der er udvidet med Ravnholt Skov. Habitatområdet ligger på den anden side af motorvejen, og der er ikke hydraulisk forbindelse mellem søerne og Natura-2000 området, og dette område vurderes derfor ikke at kunne blive påvirket af projektet.

Allerød Kommune har noteret, at der i Fugleognatur.dk er en observation fra 2018 af stor vandsalamander 700 m vest for søen, der ønskes nedlagt. Her er en enkelt stor vandsalamander fundet i en have nær en lille sø. Afstanden til det påtænkte nye søareal er ca. 550 m. Ligeledes har Allerød Kommune observeret spidssnudet frø i Farremosen. Derudover har Allerød Kommune ligeledes i 2019 set brune frøer i moseområdet øst for vejen Farremosen. På besigtigelsestidspunktet var vandhullet i midten af mosen stort set udtørret. Det kan indikere, at der yngler brune frøer i mosen, og at de kan yngle der, fordi mosen vandhul i midten udtørres om sommeren/sensommeren og derved hindrer tilstedeværelsen af fisk. Hvorvidt det er spidssnudet frø eller butsnudet frø er ikke fastslået. Således kan der muligvis være ynglende bilag IV art i den nærmeste mose. I den sø, der ønskes nedlagt, er der observeret en ikke artsbestemt haletudse i 2016. Det vurderes, at søen med nuværende tilstand ikke vil være egnet som yngleområde for bilag IV-arter, da den er meget lavvandet og forventeligt ofte udtørres inden paddeyngel er færdigudviklet og går på land. Ydermere er søefloden under stærk tilgroning.

Den nye sø etableres ca. 125 m nord for området med § 3 mose og sø ud til vejen Farremosen, dvs. i ca. samme afstand som den sø der ønskes nedlagt.

Da den sø, der ønskes nedlagt, ikke vurderes at fortsat være egnet som yngleområde for bilag IV-arter, vurderes det, at den økologiske funktionalitet af området opretholdes.

### **Kommunens vurdering**

Tilstanden og forventet udvikling af den eksisterende sø gør, at det vurderes at være naturmæssig forbedrende for områdets samlede dyre- og planteliv, at der etableres en ny sø til erstatning for denne. Den eksisterende sø forventes uden plejeindsatser at udtørre og gro til inden for relativt kort tid og dermed ophøre med at være en sø. Søens placering midt i et nyt erhvervsområde vil væsentligt hæmme søens naturværdi i forhold til fauna, da søen vil blive isoleret fra andre biotoper.

Endvidere vil placeringen af erstatningssøen mindske ulemperne for naboerne ved at skabe større afstand mellem nabohusene og den i lokalplanen fastlagte støjvold rundt om erhvervsområdet.

Det vurderes, at en ny lavvandet sø som beskrevet vil være positiv for de padder, der kan tænkes at være eller indfinde sig i området. Det er et vilkår, at etablering af ny sø foretages før søen nedlægges, og at nedlæggelsen af søen sker i perioden fra 15. september til 15. marts.

Ved at etablere søen i forbindelse med en støjvold, hvor der er krav om beplantning, og som forbinder den nye sø med mosen mod sydvest, vurderes det, at denne placering skaber en velfungerende mosaik af naturtyper, der kan danne basis for en større naturrigdom og skabe gode forhold for padder. Støjvolden får beplantning på den nordvendte skråning syd for den nye sø og kan potentielt skygge for en del af vandfladen på søen (jfv. Skyggesimuleringer i bilag a, bilag 6). Skyggevirkningen skal begrænses ved at beplantningen nærmest søen sker med buske i stedet for træer. Endvidere vil søen ligge åben ud til vejen og dermed opnå indstråling fra vest, og være solbeskinnet i højsommeren.

Grundet den eksisterende søs mulige potentiale for ynglende padder er der behov for at sikre et lavt område i søen der kan udtørre i perioder. Derfor stilles som krav at de første 50 m af søen målt fra det nordøstligste punkt laves mindre dyb til max 44,50 m dvr90 med en hævet kant til 45,00 dvr90 for at sikre at



en udtørring i det lavvandede område kan finde sted for at give paddeyngel mulighed for at fiskefrit sted i perioder.

Allerød Kommune stiller i udledningstilladelsen krav om, at tilledningen af vand fra rense- og forsinkel-sesbassinet skal ske med afledningshastighed som svarer til naturlig afstrømning, der er langt mindre end udløbsrørets kapacitet. Med de angivne afløbs- og overløbs koter sikres søen således en stabil vandspejlekote, der endvidere sikrer mod overløb på vejen og til nabomatrikler.

Den planlagte udformning af søen og dets brinker vurderes at være optimal for at opnå en varieret flora og fauna sammenlignet med den eksisterende sø.

Samlet vurderes det, at den nye sø med den planlagte placering og udformning vil forbedre naturværdierne i området i forhold til den eksisterende sø.

### Klagevejledning

Denne afgørelse kan påklages til Miljø- og Fødevarerklagenævnet jf. § 78 stk. 1 i naturbeskyttelsesloven. Klagefristen er 4 uger fra den dag, afgørelsen er meddelt

Klageberettiget er:

Adressaten for afgørelsen (ansøger)

Ejeren af den ejendom, som afgørelsen vedrører,

Offentlige myndigheder,

Lokale foreninger og organisationer, som har en væsentlig interesse i afgørelsen,

Landsdækkende foreninger og organisationer, hvis hovedformål er beskyttelse af natur og miljø, og landsdækkende foreninger og organisationer, som efter deres formål varetager væsentlige rekreative interesser, når afgørelsen berører sådanne interesser.

Du klager via klageportalen, som du finder via [borger.dk](http://borger.dk) eller [virk.dk](http://virk.dk). Du logger på klageportalen med Nem-ID. En klage er indgivet, når den er tilgængelig for Allerød Kommune via klageportalen. Når du klager, skal du betale et gebyr på 900 kr. for borgere og 1.800 kr. for virksomheder, foreninger, organisationer og offentlige myndigheder.

I klageportalen sendes din klage automatisk først til Allerød Kommune. Hvis Allerød Kommune fastholder afgørelsen, sender Allerød Kommune klagen videre til behandling i nævnet via klageportalen. Du får besked om videresendelsen.

Miljø- og Fødevarerklagenævnet afviser din klage, hvis du sender den uden om klageportalen, medmindre du er blevet fritaget for brug af klageportalen. Hvis du ønsker at blive fritaget for at bruge klageportalen, skal du sende en begrundet anmodning til Miljø- og Fødevarerklagenævnet. Nævnet afgør herefter, om du kan fritages for at bruge klageportalen. [Se betingelserne for at blive fritaget.](#)

### Klagefrist

Klagefristen udløber 4 uger efter, at afgørelsen er meddelt. Er afgørelsen offentligt bekendtgjort, regnes klagefristen dog altid fra bekendtgørelsen. Hvis klagefristen udløber på en lørdag eller helligdag, forlænges klagefristen til den følgende hverdag.

**Klagen skal derfor indgives senest 7. februar 2020.**

Hvis sagen ønskes indbragt for domstolene, skal det ske inden 6 måneder efter, at afgørelsen af meddelt jf. § 88 i naturbeskyttelsesloven.

### Afgørelsens gyldighed

Dispensationen må ikke udnyttes, før klagefristen er udløbet.

Hvis der bliver klaget over afgørelsen, må dispensationen kun må udnyttes, hvis Miljø- og Fødevarerklagenævnet beslutter det.

Dispensationen bortfalder, hvis den ikke er udnyttet inden 3 år jf. naturbeskyttelseslovens § 66 stk. 2.



Har du spørgsmål til denne dispensation, er du meget velkommen til at kontakte Allerød Kommune på telefon 48 100 100.

***Allerød Kommune skal gøre opmærksom på, at der verserer en retssag vedrørende gyldigheden af lokalplan 3-392 Erhvervsområde ved Farremosen. Etablering af søen i lokalplanområdet er på denne baggrund på egen risiko.***

Med venlig hilsen

Niels Erik von Freiesleben  
Miljøchef

Ole Dahlqvist Sørensen  
Natur- og miljøsagsbehandler

**Kopi sendes til:**

Ejer, Hillerød Ejendomsselskab A/S Stæremosen 21 – 23 3250 Gilleleje v/Christian Bødker-Petersen, Nabo, part i sagen, Kenneth og Majbrit Kongsmark Weltz, Farremosen 25, 3450 Allerød.

Danmarks Naturfredningsforening, [dnalleroed-sager@dn.dk](mailto:dnalleroed-sager@dn.dk), [me@blovstroed.dk](mailto:me@blovstroed.dk)

Danmarks Ornitologiske Forening, [natur@dof.dk](mailto:natur@dof.dk), [alleroed@dof.dk](mailto:alleroed@dof.dk),

Dansk Botanisk Forening, Naturbeskyttelsesudvalget, [nbu@botaniskforening.dk](mailto:nbu@botaniskforening.dk)

Friluftsrådet, [nordsjaelland@friluftsradet.dk](mailto:nordsjaelland@friluftsradet.dk)

Nordsjællands Folkemuseum, [eea@museumns.dk](mailto:eea@museumns.dk)

Naturforeningen Naturparkens Venner og Det Grønne Råd v/ Hans Hjordt Hansen, [hans@smed-hjordt.dk](mailto:hans@smed-hjordt.dk)

Styrelsen for Vand- og Naturforvaltning, [MST@MST.dk](mailto:MST@MST.dk)

Allerød kommune  
Plan & Miljø  
Bjarkesvej 2  
3450 Allerød

Dato. 28.06.2018  
Sags nr. B27865  
Sagsb. NK  
KS. AMJ

Att: Ole Dahlqvist Sørensen

### **Ansøgning om dispensation fra Naturbeskyttelseslovens §3 til nedlæggelse af eksisterende §3 – beskyttet sø på matrikel 11a, Vassingerød By, Uggeløse.**

#### **Indledning**

I forbindelse med oprettelse af erhvervsområde ved Farremosen, jf. Lokalplan 3-392, er der ønske om at nedlægge eksisterende §3-beskyttet sø mod oprettelse af erstatningssø, begge dele på matrikel 11a, Vassingerød By, Uggeløse. På denne baggrund ansøger DJ Miljø & Geoteknik P/S på vegne af SCT v/Christian Bødker-Petersen, om dispensation fra Naturbeskyttelseslovens §3.

#### **Eksisterende forhold**

På området for det nye erhvervsområde Farremosen ligger eksisterende §3-område bestående af sø samt 5 meter bufferzone, jf. bilag 1. Området omkring §3-området har i mange år været konventionelt dyrket, hvilket præger søens vegetation. Det er tydeligt at søen har et højt nærringsindhold og er kraftigt tilgroet, jf. billeder fra 8/1 2018 i bilag 2. Det er vurderet at søens naturværdi er lav og uden særlig interesse.

§3-området blev i november 2017 opmålt af Landinspektørfirmaet Hyldegaard I/S i samarbejde med Allerød Kommune. Arealet blev målt til at være 2.636 m<sup>2</sup>, jf. bilag 3.

#### **Fremtidige forhold**

Omlægningen fra landbrugsområde til erhvervsområde medfører at §3-søen vil blive indrammet af industri. Der er derfor ønske om at nedlægge søen og i stedet oprette en erstatningsbiotop i form af en natursø, således, at denne bliver en del af et sammenhængende grønt bælte bestående af eksisterende §3-beskyttet moseområde mod vest, støjvolde på vest, nord og øst siden, samt natursøen mod nord, jf. bilag 4. På denne måde skabes et naturområde med øget naturværdi.

Natursøen vil blive anlagt mod den nordlige matrikelgrænse omkranset af en 5 meter bufferzone. Det samlede område bliver 3.613 m<sup>2</sup> hvoraf søen udgør 2.183 m<sup>2</sup>, jf. bilag 5. Søen anlægges med en vandtæt membran i bunden for at sikre et konstant vandspejl. Vand fra vejarealet, Bøgeholm



Allé, vil efter rensning blive udledt til søen, hvilket vil sikre vandtilførslen. Vejarealet vil blive saltet med NaCl (almindeligt vejsalt) efter behov. I tilfælde af store mængder nedbør etableres et nødoverløb fra søen til nærliggende grøft som tilløber Bøgeholmrenden. Bøgeholmrenden løber langs matriklens vestlige grænse. Dette gøres for at sikre naboejendomme fra oversvømmelse i tilfælde af ekstreme nedbørsmængder.

For at fremme de bedste betingelser for både padder, insekter og fugle anlægges søen med en bugtet bredzone samt med svagt skrånende kanter (anlæg 1:5). Søen får en maksimal dybde på 1,5 - 1,8 meter og bunden udlægges med blandet sand, grus og sten. For at tilgodese padder udlægges flade sten i de lavvandede områder samt stakke af marksten et stykke oven for bredden til overvintring.

Syd for søen anlægges en støjvold med anlæg 1:2 mod nord, altså mod søen. Visualiseringer af søens og støjvoldens placeringer i forhold til hinanden findes i bilag 6.

I forbindelse med udgravningen af søen er mængderne af overskudsjord beregnet til at udgøre ca. 4.500 m<sup>3</sup> svarende til 8.100 ton. Overskudsjorden vil, hvis den er genindbygningseget, blive brugt til opfyld af den eksisterende sø eller som del af støjvoldsanlægget. Såfremt det ikke er muligt at genindbygge jorden, vil den blive bortskaffet til godkendt modtager.

Eksisterende sø vil først blive nedlagt efter etablering af erstatningssøen.

Med venlig hilsen

A handwritten signature in black ink that reads 'Noelle Kehli'.

Noelle Kehli  
Sagsbehandler

Bilag:

- Bilag 1 – Oversigtskort
- Bilag 2 – Billeder af eksisterende sø
- Bilag 3 – Opmåling af eksisterende §3 område
- Bilag 4 – Kort over grønne områder
- Bilag 5 – Situationsplan erstatningsbiotop
- Bilag 6 – Visualiseringer af sø og støjvold

# Bilag 1



## Bilag 2



Sø

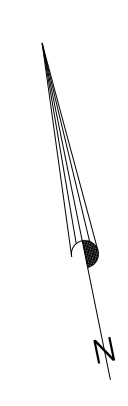


## Bilag 3



Signatur:  
 --- Regnvand  
 --- Vand  
 --- EL  
 --- Telefon  
 --- Fjernvarme

NB:  
 - træer er indmålt ved stammens midte  
 - træstammer og -kroner er signaturmæssigt angivet  
 - fornyingspladser er indtegnet p.g.a. lednings- og kablejeres oplysninger.

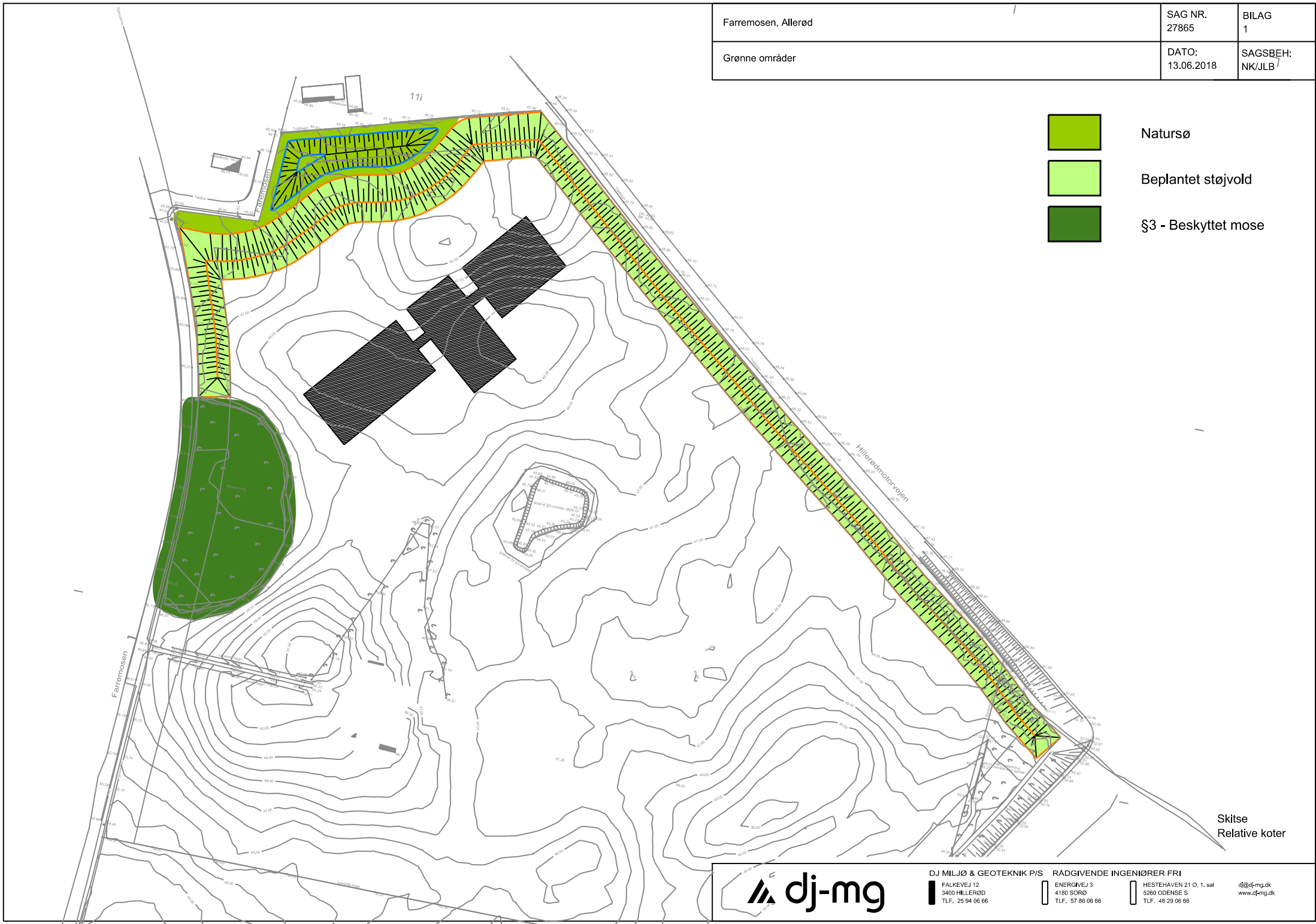


SITUATIONSPLAN vedrørende		J.nr. 14.037	Målforskel 1 : 800
Matr. nr. 11a Vassingerød By, Uggelese		Udfærdiget på grundlag af opmåling.	
Farremosen, 3450 Allerød		Koordinatsystem: S34S	
Allerød Kommune		Koter i DVR90.	
		Allerød den 30. juni 2017, sup. 20/11-17.	



## Bilag 4

Farremosen, Allerød	SAG NR. 27865	BILAG 1
Grønne områder	DATO: 13.06.2018	SAGSBEH: NK/JLB



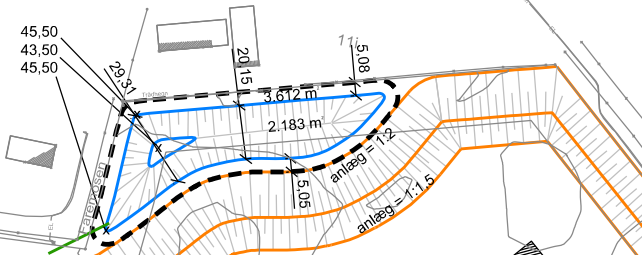
- Naturso
- Beplantet støjvold
- §3 - Beskyttet mose

Skitse  
Relative koter

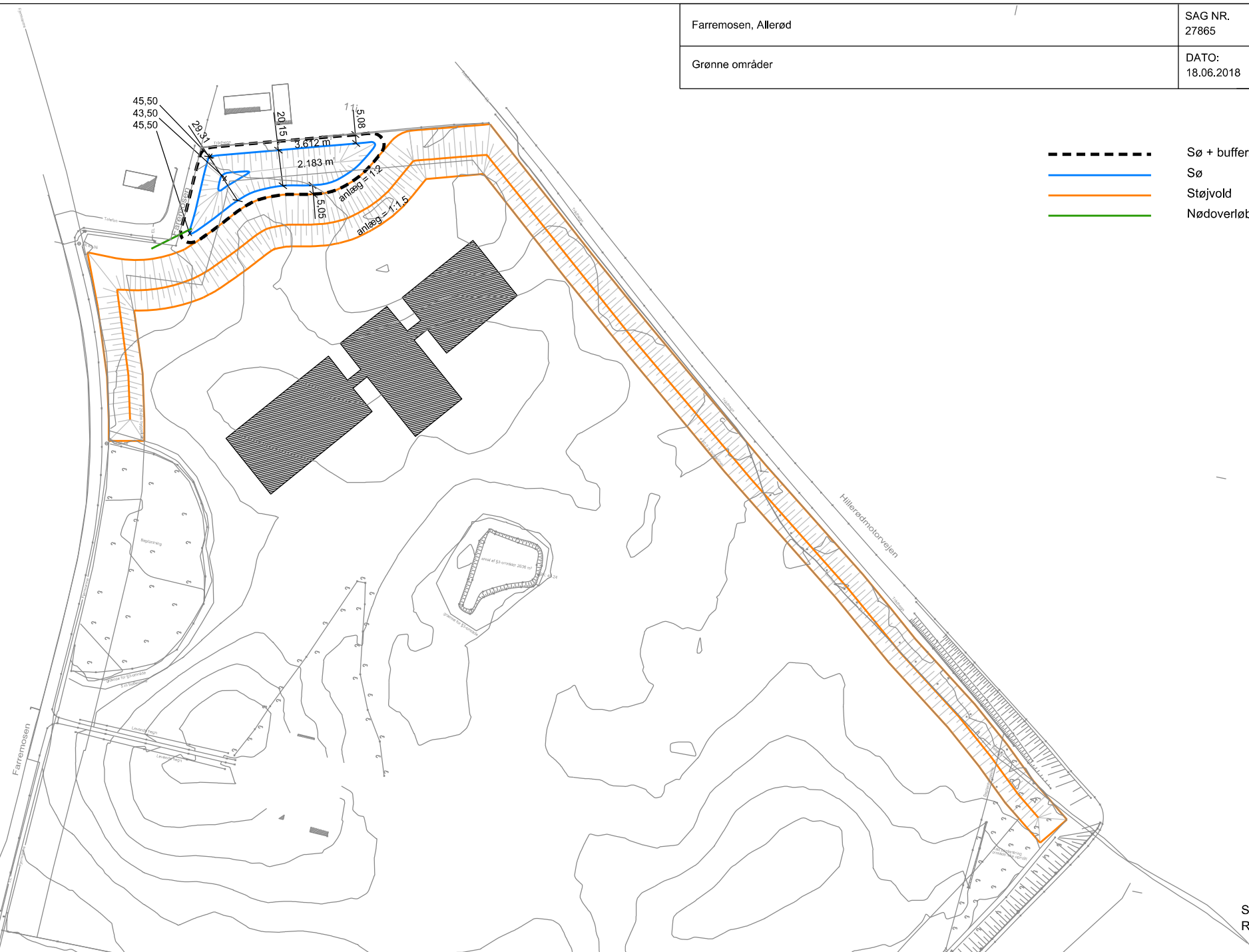
	<p>DJ MILJØ &amp; GEOTEKNIK P/S FALKEVEJ 12 3400 HILLERØD TLF. 25 94 06 66</p>	<p>RÅDGIVENDE INGENIØRER FRI ENERGIVEJ 3 4180 SORØ TLF. 57 86 06 66</p>	<p>HESTEHAVEN 21 O, 1. sal 5260 ODENSE S TLF. 48 29 06 66</p>	<p>dj@dj-mg.dk www.dj-mg.dk</p>
---	--	---	---	-------------------------------------

## Bilag 5

Farremosen, Allerød	SAG NR. 27865	BILAG 1
Grønne områder	DATO: 18.06.2018	SAGSBEH: NK/JLB



-  Sø + bufferzone
-  Sø
-  Støjvold
-  Nødoverløb



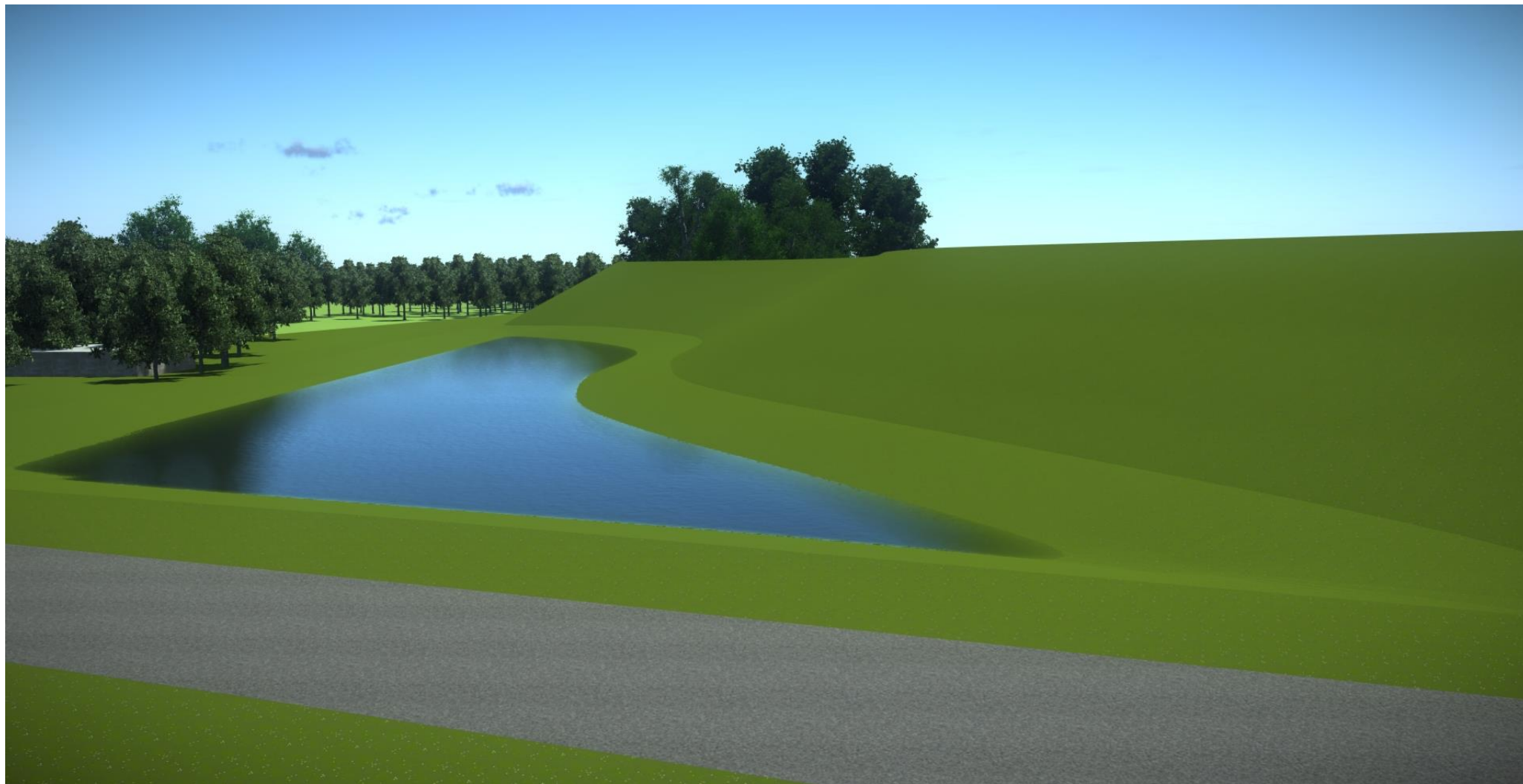
Skitse  
Relative koter

	DJ MILJØ & GEOTEKNIK P/S RÅDGIVENDE INGENIØRER FRI		
	FALKEVEJ 12 3400 HILLERØD TLF. 25 94 06 66	ENERGIVEJ 3 4180 SORØ TLF. 57 86 06 66	HESTEHAVEN 21 O, 1. sal 5260 ODENSE S TLF. 48 29 06 66

## Bilag 6

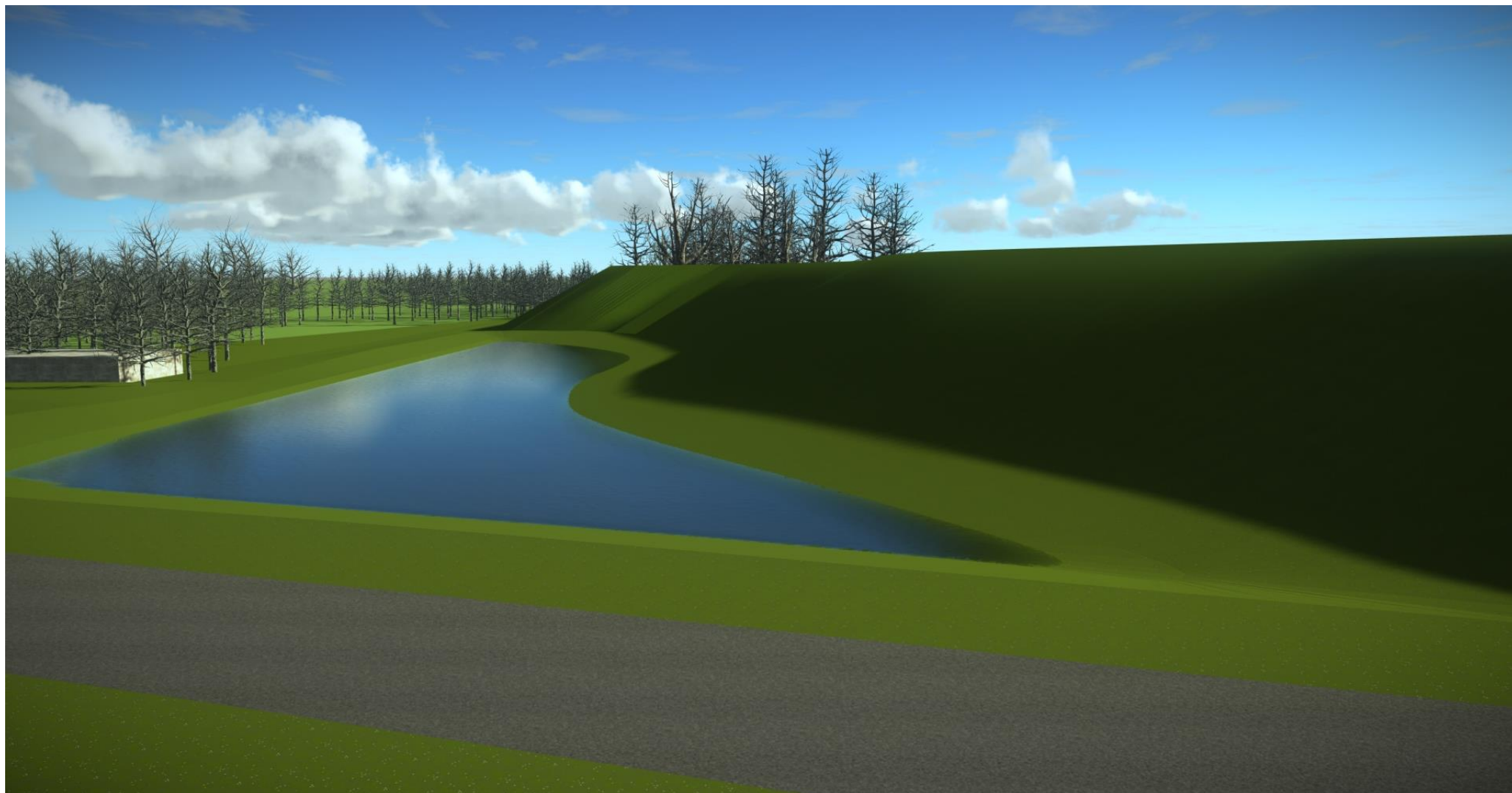
Visualiseringer Farremosen

Senarie 21. juni kl. 12.



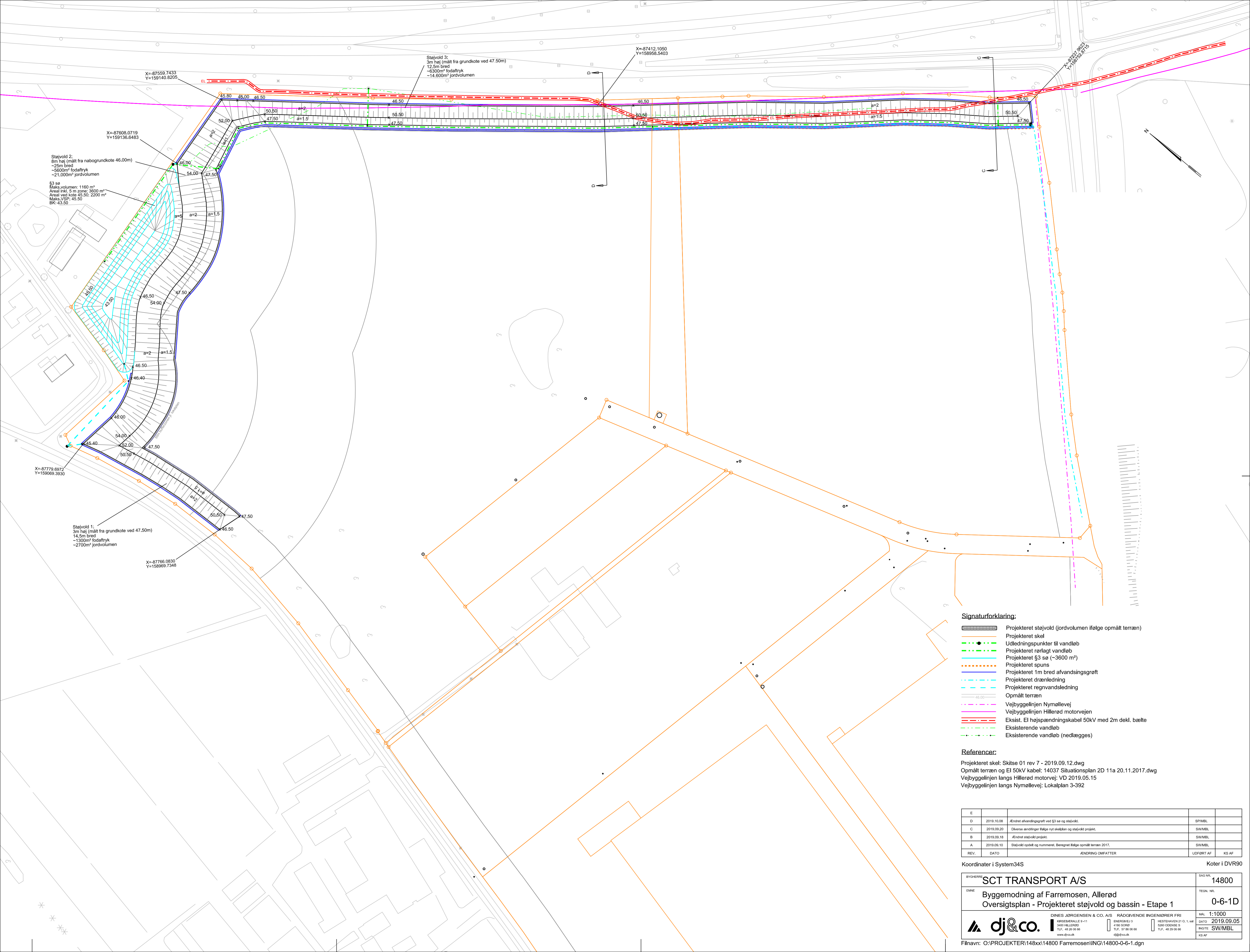
Visualiseringer Farremosen

Senarie 21. december kl. 12.



# Bilag 1





Støjvold 2:  
8m høj (målt fra nabogrundkote 46.00m)  
~25m bred  
~5600m<sup>2</sup> fodaftryk  
~21.000m<sup>3</sup> jordvolumen

§3 se  
Råskovvolumen: 1160 m<sup>3</sup>  
Areal inkl. 5 m zone: 3600 m<sup>2</sup>  
Areal ved kote 45.50: 2200 m<sup>2</sup>  
Maks.VSP: 45.50  
BK: 43.50

Støjvold 3:  
3m høj (målt fra grundkote ved 47.50m)  
12.5m bred  
~6300m<sup>2</sup> fodaftryk  
~14.600m<sup>3</sup> jordvolumen

X=87412.1050  
Y=158958.5403

X=87559.7433  
Y=159140.8205

X=87608.0719  
Y=159136.6483

X=87779.6872  
Y=159069.3930

Støjvold 1:  
3m høj (målt fra grundkote ved 47.50m)  
14.5m bred  
~1300m<sup>2</sup> fodaftryk  
~2700m<sup>3</sup> jordvolumen

X=87766.0830  
Y=158969.1345

**Signaturforklaring:**

- Projekteret støjvold (jordvolumen ifølge opmålt terræn)
- Projekteret skel
- Udløsningspunkter til vandløb
- Projekteret rørlagt vandløb
- Projekteret §3 se (~3600 m<sup>2</sup>)
- Projekteret spurs
- Projekteret 1m bred afvandsingsgrøft
- Projekteret dræning
- Projekteret regnvandsledning
- Opmålt terræn
- Vejbyggelinjen Nymøllevvej
- Vejbyggelinjen Hillerød motorvej
- Eksist. El højspændningskabel 50kV med 2m dekl. bælte
- Eksisterende vandløb
- Eksisterende vandløb (nedlægges)

**Referencer:**

Projekteret skel: Skitse 01 rev 7 - 2019.09.12.dwg  
 Opmålt terræn og El 50kV kabel: 14037 Situationsplan 2D 11a 20.11.2017.dwg  
 Vejbyggelinjen langs Hillerød motorvej: VD 2019.05.15  
 Vejbyggelinjen langs Nymøllevvej: Lokalplan 3-392

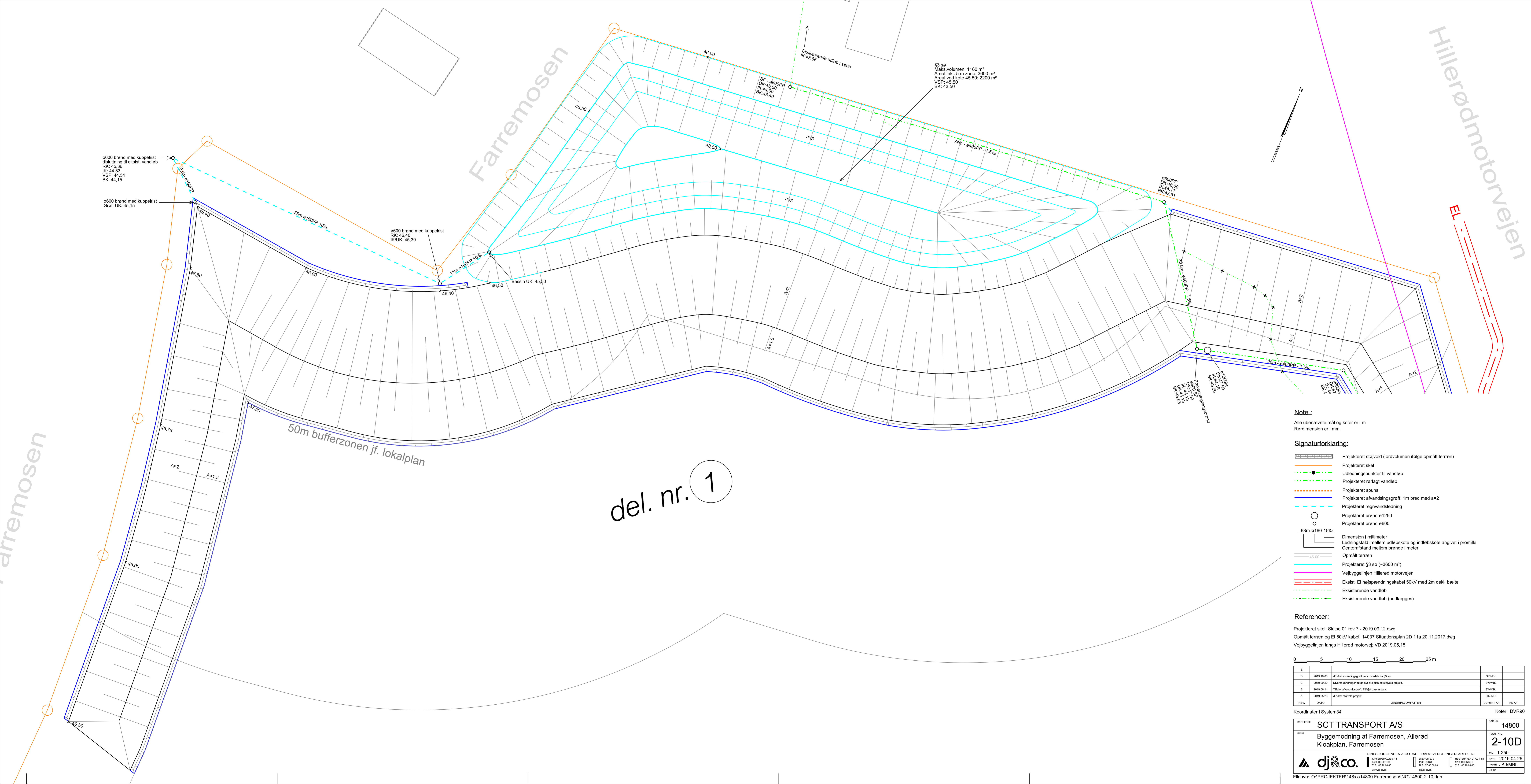
REV.	DATO	ÆNDRING OMFATTER	UDFØRT AF	KS AF
E				
D	2019.10.08	Ændret afvandsingsgrøft ved §3 se og støjvold.		SPIMBL
C	2019.09.20	Diverse ændringer ifølge nyt skelplan og støjvold projekt.		SWIMBL
B	2019.09.18	Ændret støjvold projekt.		SWIMBL
A	2019.06.10	Støjvold opdelt og nummeret. Beregnet ifølge opmålt terræn 2017.		SWIMBL

Koordinater i System34S Koter i DVR90

BYGHERRE: <b>SCT TRANSPORT A/S</b>	SAG NR.: <b>14800</b>
EMNE: <b>Byggeomdning af Farremosen, Allerød Oversigtsplan - Projekteret støjvold og bassin - Etape 1</b>	TEGN. NR.: <b>0-6-1D</b>
	MAL: 1:1000 DATO: 2019.09.05 INOTE: SW/MBL KS AF:

DINES JØRGENSEN & CO. A/S RÅDGIVENDE INGENIØRER FRI  
 KIRSEBERALLE 9-11 4180 SKORDE  
 TLF. +45 20 56 66 www.dj&co.dk  
 ENERGI/EV 3 4180 SKORDE  
 TLF. +45 88 66 66 d@dj&co.dk

Filnavn: O:\PROJEKTER\148xx\14800 Farremosen\ING\14800-0-6-1.dgn



del. nr. 1

**Note:**

Alle ubenævnte mål og koter er i m.  
Rørdimension er i mm.

**Signaturforklaring:**

- Projektet skel
- Udledningpunkter til vandløb
- Projektet rørlagt vandløb
- Projektet spurs
- Projektet afvandsingsgrøft: 1m bred med a=2
- Projektet regnvandsledning
- Projektet brønd ø1250
- Projektet brønd ø600
- Dimension i millimeter
- Ledningsfald imellem udløbskote og indløbskote angivet i promille
- Centerafstand mellem brønde i meter
- Opmålt terræn
- Projektet §3 se (~3600 m²)
- Vejbyggelinjen Hillerød motorvejen
- Eksist. EI hejsspændingskabel 50kV med 2m dekl. bælte
- Eksisterende vandløb
- Eksisterende vandløb (nedlægges)

**Referencer:**

Projektet skel: Skitse 01 rev 7 - 2019.09.12.dwg  
Opmålt terræn og EI 50kV kabel: 14037 Situationsplan 2D 11a 20.11.2017.dwg  
Vejbyggelinjen langs Hillerød motorvej: VD 2019.05.15



REV.	DATO	ÆNDRING	OMFATTER	UDFØRT AF	KS AF
E	2019.10.08	Ændret afvandsingsgrøft vedr. overløb fra §3 se.			SP/MBL
C	2019.09.20	Eksempel ændringer følge nyt skel og støjvold projekt.			SP/MBL
B	2019.06.14	Tilføjet afvandsingsgrøft. Tilføjet bassin data.			SP/MBL
A	2019.05.28	Ændret støjvold projekt.			JKL/MBL

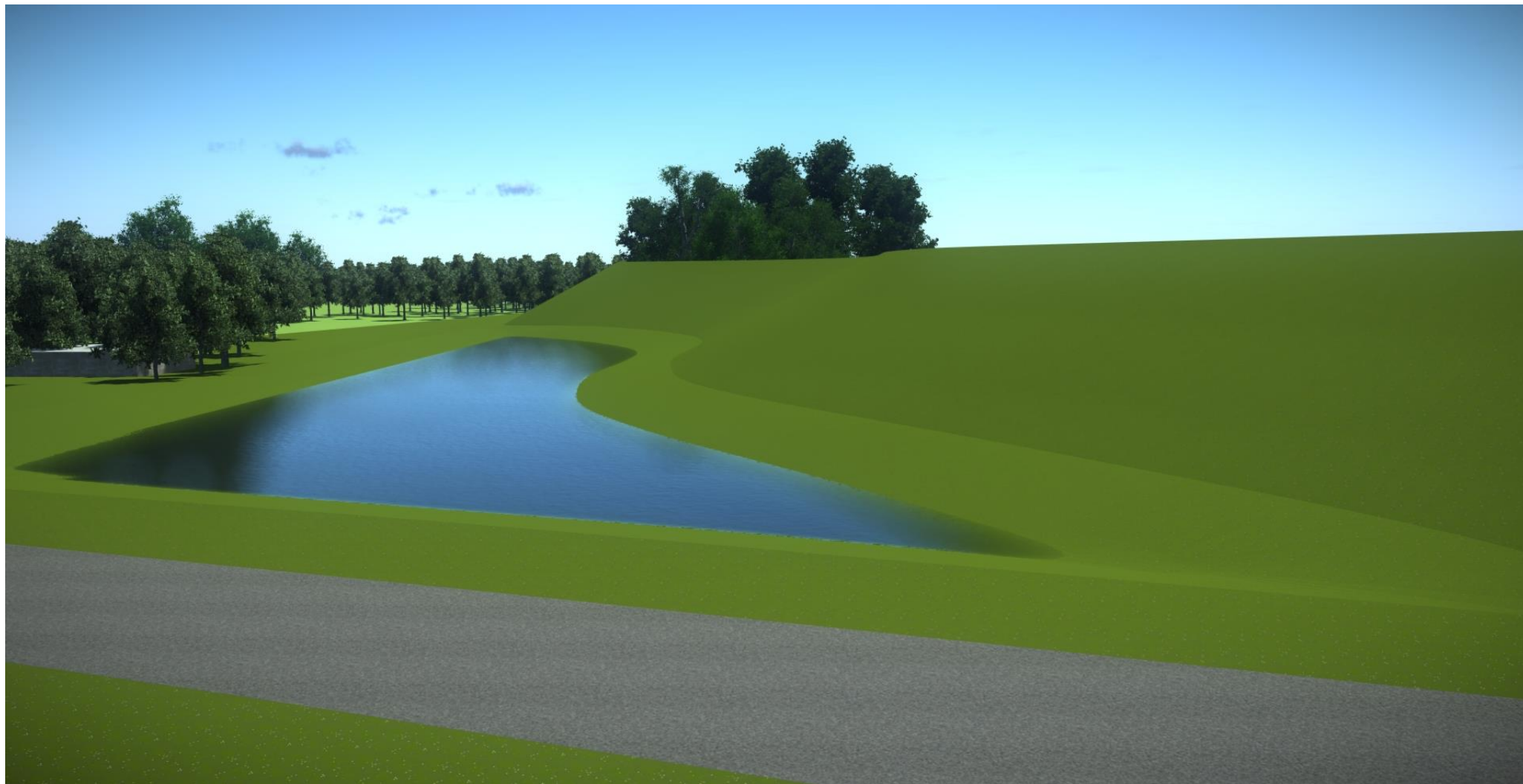
Koordinater i System34 Koter i DVR90

BYGGERE	SCT TRANSPORT A/S	SAG NR.	14800
EMNE	Byggemodning af Farremosen, Allerød Kloakplan, Farremosen	TEK. NR.	2-10D
DINES JØRGENSEN & CO. A/S RADGIVENDE INGENIØRER FRI NYHEDSALLE 9-11 3450 HILLERØD TLF. 48 20 00 00 WWW.DJ.CO.DK		ERNDRINGS 1100 ØKODRE 2 TLF. 48 20 00 00 48200000	HESTEREN 21 O. L. 144 3500 ØKODRE 2 TLF. 48 20 00 00 48200000
		MAL.	1:250
		DATE	2019.04.26
		DRYKTE	JKJ/MBL
		NSP	

## Bilag 2

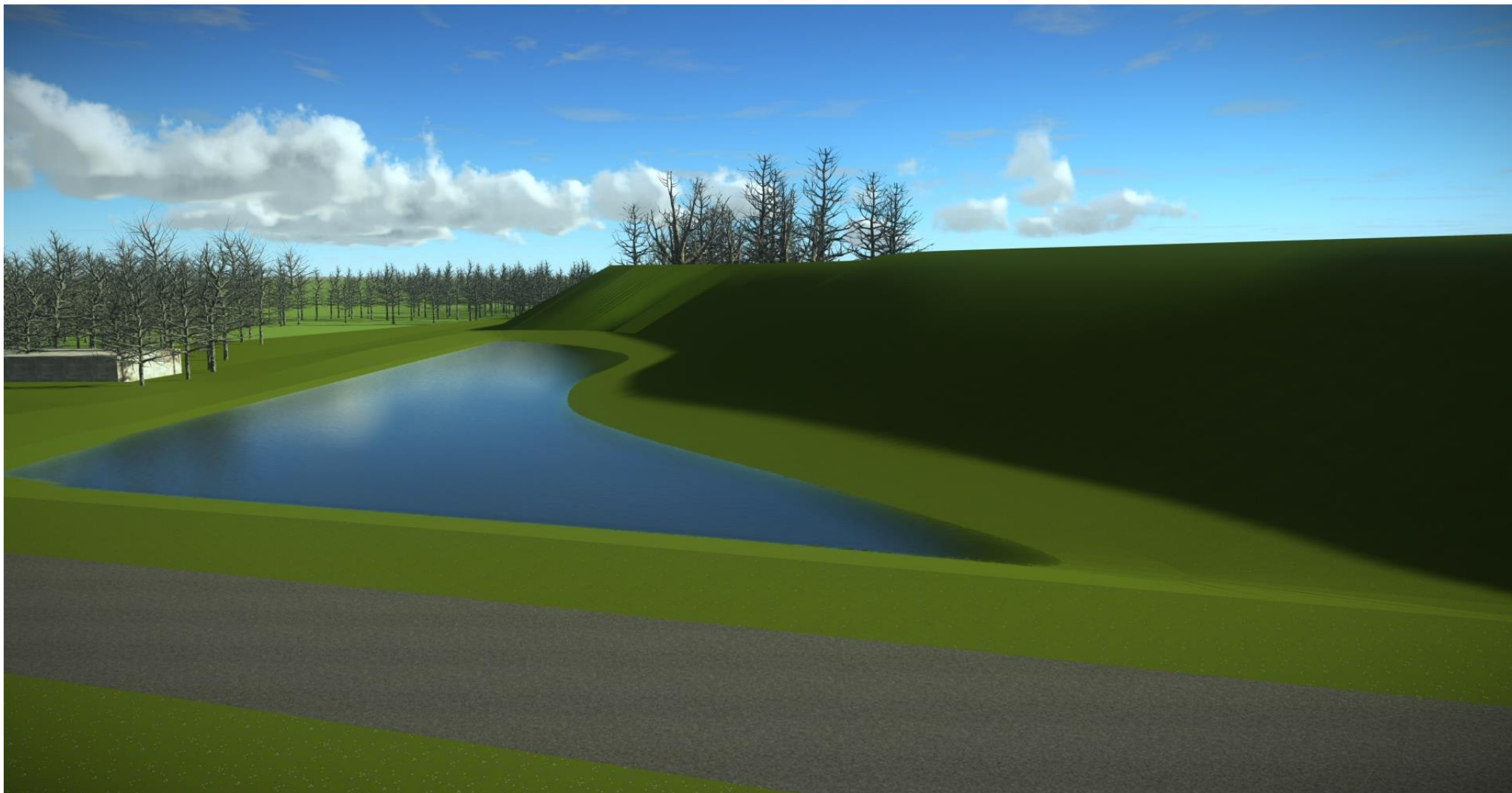
Visualiseringer Farremosen

Senarie 21. juni kl. 12.



Visualiseringer Farremosen

Senarie 21. december kl. 12.



## Bilag 3



0 1,5 km 3 km

© Styrelsen for Dataforsyning og Effektivisering



Energi-,  
Forsynings- og  
Klimaministeriet

Bilag 3

Målforhold

1:50000

Dato

01-04-2019

## Bilag 4





Bilag 4. Målestok 1:5000

Målforhold 1:5000

Dato 01-04-2019

0 150 m 300 m

© Styrelsen for Dataforsyning og Effektivisering

# Feltskema til sø/vandhul

## Basisregistrering af strukturelle forhold

Stednavn Sø i marken på matr.nr. 11a, Vassingerød		StedID (autonr i Naturdata)		Inventør Anla og olds	Dato 9-5-2016	Starttid			
						Sluttid			
Arealet omfattet af NBL §3		Arealet omfattet af HGL §7		Hoved- naturtype Arealandel i pct.	100	Grundighed: 1) Kikkert 2) Ekstensiv 3) Intensiv	3	Estimeret naturtilstand I) Høj, II) God, III) Moderat IV) Ringe, V) Dårlig	IV
Ja X	Nej	Ja	Nej						
Bemærkninger									

<b>Angiv ved afkrydsning evt. forekomster af undertyper</b> Den undertype arealet ønskes tilstandsvurderet efter angives med cirkel om				
Næringsfattig sø	Kalkrig sø (kransålealger)	Næringsrig sø X	Brunvandet sø (X)	Habitattyper (angiv kode)

Dækningsgrader af søvegetationen (angiv kategori 1-5)					
Rosetplanter (lobelie, strandbo, bransenføde, sylblad)					
(1) 0%	(2) 1-5%	(3) 5-25%	(4) 25-50%	(5) 50-100%	1
Kransålealger					
(1) 0%	(2) 1-5%	(3) 5-25%	(4) 25-50%	(5) 50-100%	1
Anden submers veg (tusindblad, vandaks, hornblad mv.)					
(1) 0%	(2) 1-5%	(3) 5-25%	(4) 25-50%	(5) 50-100%	0
Liden andemad					
(1) 0%	(2) 1-5%	(3) 5-25%	(4) 25-50%	(5) 50-100%	2
Andre svøm. flydeplanter (blærerod, levermos, frøbid ..)					
(1) 0%	(2) 1-5%	(3) 5-25%	(4) 25-50%	(5) 50-100%	0
Rodfæstede flydeplanter (åkande, vandaks, vandpileurt...)					
(1) 0%	(2) 1-5%	(3) 5-25%	(4) 25-50%	(5) 50-100%	2
Trådalgeplamager					
(1) 0%	(2) 1-5%	(3) 5-25%	(4) 25-50%	(5) 50-100%	2
Rørsumpvegetation					
(1) 0%	(2) 1-5%	(3) 5-25%	(4) 25-50%	(5) 50-100%	4-5

Bredforhold (angiv andel af bredlængde i kategori 1-5)					
Bredlængde med græsning/høslæt					
(1) 0%	(2) 1-10%	(3) 10-30%	(4) 30-75%	(5) 75-100%	1
Bredlængde med mindre end 10 m til dyrkede arealer					
(1) 0%	(2) 1-10%	(3) 10-30%	(4) 30-75%	(5) 75-100%	5
Bredlængde med væsentlig skyggevirkning					
(1) 0%	(2) 1-10%	(3) 10-30%	(4) 30-75%	(5) 75-100%	2

Søkarakteristiske strukturer (Angiv kategori 1-3 for hver struktur)		
1: ikke tilstede 2: spredt/rudimentært 3: udbredt/veludviklet		
Positive strukturer		
p1	Beskyttet af omgivende naturarealer	1
p2	Næringsfattig og upåvirket/stor sigtedybde	1
p3	Forekomst af padder	2
p4	Alsiddigt dyre- og planteliv	2
Negative strukturer		
n1	Bræmme domineret af pilekrat	2
n2	Tilskudsfordring i eller ved vandhullet	1
n3	Udsætning af ænder, fisk, krebs m.m.	1
n4	Skygge af høje vedplanter	2

## Feltskema til sø/vandhul

Vandets klarhed og dybde					
Vandets klarhed					
(1) Klart el. naturligt brunvandet sø	(2) ret klart/få partikler	(3) lettere grumset	(4) ret grumset	(5) helt uigennemsigtig	3
Vanddybde, gennemsnit i dybeste område					
(1) mindre end 0,5 m, udtørre ofte	(2) 0,5-1,0 m, udtørre sjældent fuldstændigt	(3) 1,0-1,5 m, udtørre aldrig helt	(4) 1,5-2,0 m, kun mindre udtørring	(5) over 2,0 m, udtørre aldrig	2

Drift/pleje			
Nuværende drift/pleje Ingen ?			
Trusler Drænvand fra marker (næring), dog positivt med vandtilførsel			
Hvis yderligere plejeindsats er nødvendig angiv type			
Stoppe regulering af til-/afløb		Øge afgræsning	Bekæmpe invasive arter
Slåning/høslæt af bræmmer		Mindske afgræsning	Nedsætte eutrofiering
Rørskær	X	Hæve vandstand	X Foretage oprensning
Rydde vedplanter	X	Ophøre dræning	Ophøre tilskudsfordring
Beskriv kort det aktuelle behov for yderligere indsats			

## Artsregistrering

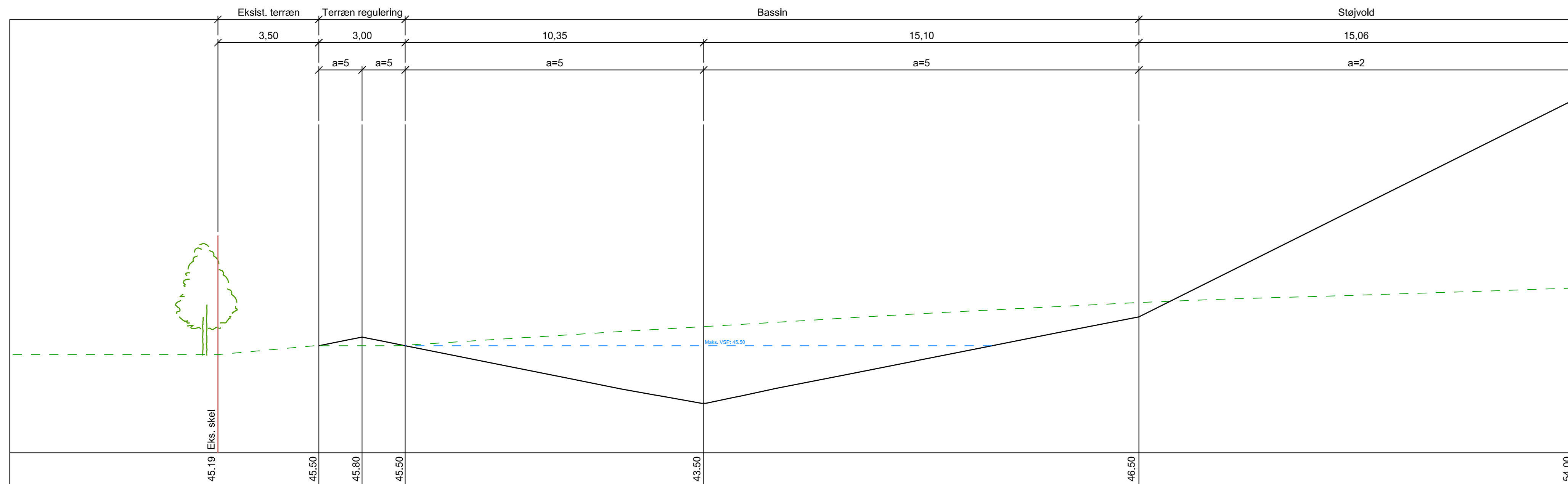
Kode	Arealtype	Pct af sø	Dok felt	Afkryds "Dok felt" hvis der foretages en systematisk registrering af søens karplanter.
Sø	Søareal	10		
Rs	Rørsump (vanddækket)	90		

### Typiske arter fra vandhuller

**Søarealet:** angiv fund med arealkode (dominerende arter markeres med cirkel om) **Dokumentationsfelt for bræmme:** angiv fund med X

Andemad, Kors- (*)	X	Vandaks, Aflangbladet (**)		Smådyr		Dafnier (mange)	X
Andemad, Liden	X	Vandaks, Butbladet (*)		Bænkebidder, vand-	X	Vårfluelarve 2 slags	X
Andemad, Stor (*)		Vandaks, Børstebladet		Børsteorm (Limnodrilus)		Skivesnegl	X
Andemad, Tyk		Vandaks, Kruset		Børsteorm (Naididae)		Billelarver	X
Blærerod, Liden (**)		Vandaks, Liden (*)		Børsteorm (Stylaria)		Stikmyggelarver	X
Blærerod, Slank (*)		Vandaks, Rust- (*)		Børsteorm (Tubificidae)		Døgnfluelarver	X
Brøndsel, Fliget		Vandaks, Spinkel (*)		Bugsvømmer (Corixidae)	X	Vandmide	X
Bukkeblad (*)		Vandaks, Svømmende		Dansemyg (Cricotopus)		Vandbille	X
Dueurt, Lådden		Vandaks, Svømmende		Dansemyg (Glyptotendipes)		Dansemyggelarver	X
Dunhammer, Bredbladet	X	Vandhår, Dusk-		Dansemyg (Microtendipes)		Igle	X
Dunhammer, Smalbladet	X	Vandhårslægten		Dansemyg(Parachironomus)			
Forglemmigej, Eng-		Vandkrans, Krybende (*)		Dansemyg, grøn (Tanytarsu)			
Fredløs, Dusk- (*)		Vandnavle (*)		Døgnflue (Caenis horaria)			
Frøbid (*)		Vandpest		Farvevandnymfe, stor-			
Giftyde		Vandranunkel, Almindelig (*)	X	Mosaikguldsmed, blå		Haletudse	X
Hestehale (*)		Vandranunkel, Storblostm(*)		Mosaikguldsmed, brun			
Hornblad, Tornfrøet		Vandranunkel, Strand- (*)		Mosesnegl, alm.			
Hornblad, Tornløs		Vandranunkelslægten (*)		Rygsvømmer			
Hvene, Kryb-		Vandrøllike (*)		Skjoldbruskigle			
Iris, Gul		Vandstjerne, Fladfrugtet (*)		Skøjtøløbere (Gerris sp.)			
Kildemos, Almindelig (*)				Vandnymfe, alm.			
Kogleaks, Blågrøn		Vandkarse	X	Ærtemusling (Pisidium sp.)			
Kogleaks, Strand-		Pil sp	X				
Kogleaks, Sø-				Padder			
Kogleaks, Sø-				Butsnudet frø			
Kragefod (*)				Spidssnudet frø			
Kransnål, Skør (*)				Grøn frø			
Kransnålealgeslægten (*)				Springfrø			
Kæruld, Smalbladet (*)				Klokkefrø			
Mærke, Bredbladet				Løgrfrø			
Natskygge, Bittersød				Løvfrø			
Padderok, Dynd-				Latterfrø			
Pileurt, Vand-							
Pindsvineknop, Enkelt				Skrubtudse			
Pindsvineknop, Enkelt				Grønbroget tudse		<b>Bilag IV-arter</b>	
Pindsvineknop, Grenet				Strandtudse		Hasselmus	
Pindsvineknop, Spæd (**)						Birkemus	
Ranunkel, Kær- (*)				Vandsalamander, lille		Odde	
Ranunkel, Tigger-				Vandsalamander, stor		Enkelt månerude	
Rævehale, Knæbøjlet				Bjergsalamander		Fruesko	
Rørhindslægten						Mygblomst	
Sideskærm				Fisk		Vandranke	
Siv, Glanskapslet				Aborre		Liden najade	
Siv, Liden (*)				Brasen		Gul stenbræk	
Siv, Liden (*)				Gedde		Grøn buxbaumia	
Siv, Lyse-	X			Hundestejle, ni-pigget		Blank seglmos	
Siv, Tudse-				Hundestejle, tre-pigget		Stor vandsalamander	
Skeblad, Vejbred- (*)				Karpe		Klokkefrø	
Skeblad, Vejbred- (*)				Karudse		Spidssnudet frø	
Snerre, Kær-				Rudskalle		Springfrø	
Star, Næb-				Skalle		Løgrfrø	
Stjerneløv, Flydende (*)				Skrubbe		Strandtudse	
Sumpskærm, Svømmende (*)				Suder		Grønbroget Tudse	
Sumpstrå, Almindelig (*)				Ørred		Løvfrø	
Sumpstrå, Almindelig (*)				Ål		Markfirben	
Sværtelvæld						Eremit	
Sødgræs, Høj						Stellas mosskorpion	
Sødgræs, Manna-						Hedepletvinge	
Tagrør	X					Sortpletlet blåfugl	
Trådalger						Stor kærsguldsmed	
Tusindblad, Aks- (*)						Grøn kølleuldsmed	

#: problem-/invasivart, \*: positivart \*\*: særlig værdifuld positivart



Snit E-E

Referencer:

Projekteret skel: Skitse 01 rev 8 - 2019.09.25.dwg  
 Opmålt eksist. terræn og skel: 14037 Situationsplan 3D 11a 30.06.2017.dwg

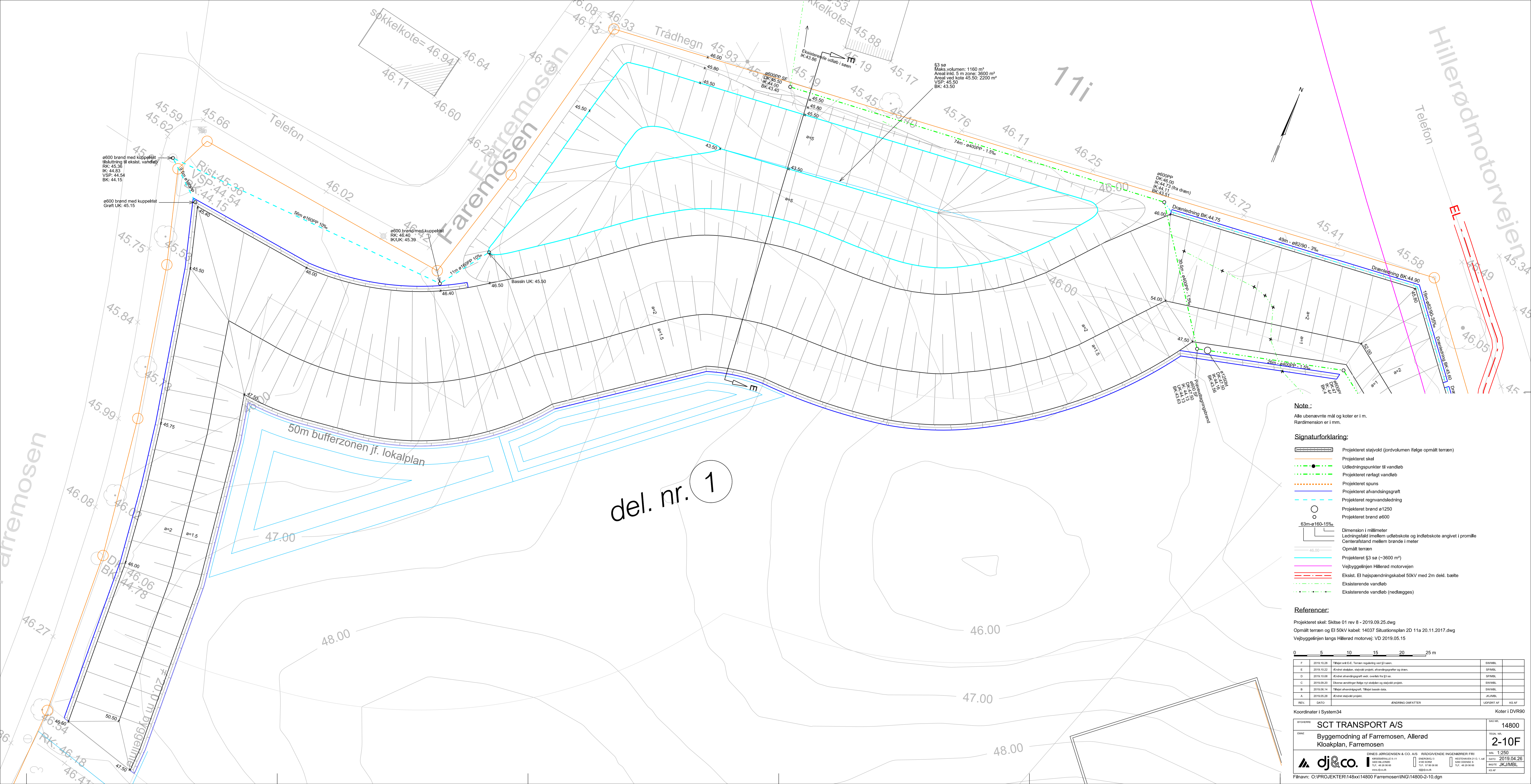


E				
D				
C				
B				
A				
REV.	DATO	ÆNDRING OMFATTER	UDFØRT AF	KS AF

Koter i DVR90

BYGHERRE	<b>SCT TRANSPORT A/S</b>	SAG NR.	14800
EMNE	Byggemodning af Farremosen, Allerød Tværsnit, støjvold og bassin ved Farremosen 25	TEGN. NR.	9-5
DINES JØRGENSEN & CO. A/S RÅDGIVENDE INGENIØRER FRI KIRSEBØRALLE 9 -11 3400 HILLERØD TLF. 48 26 06 66 www.dj&co.dk ENERGIVEJ 3 4180 SORØ TLF. 57 86 06 66 dj@dj&co.dk HESTEHAVEN 21 O. 1. sal 5260 ODENSE S TLF. 48 29 06 66		MÅL	1:100
		DATO	2019.10.28
		ING/TE	SW/MBL
		KS AF	

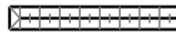





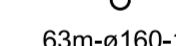



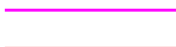
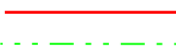


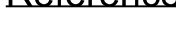
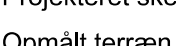
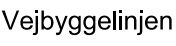
Filnavn: O:\PROJEKTER\148xx\14800 Farremosen\ING\14800-9-5.dgn



**Note:**

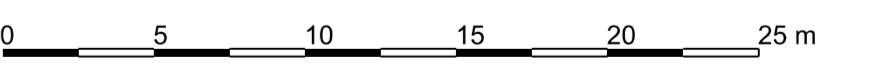
Alle ubenævnte mål og koter er i m.  
Rerdimension er i mm.

**Signaturforklaring:**

-  Projektet skel
-  Udlæsningspunkter til vandløb
-  Projektet forlagt vandløb
-  Projektet spurs
-  Projektet afvandsingsgrøft
-  Projektet regnvandsledning
-  Projektet brønd ø1250
-  Projektet brønd ø600
-  Dimension i millimeter
-  Ledningsfald imellem udløbskote og indløbskote angivet i promille
-  Centerafstand mellem brønde i meter
-  Opmålt terræn
-  Projektet §3 sø (~3600 m²)
-  Vejbyggelinjen Hillerød motorvejen
-  Eksist. Et højspændningskabel 50kV med 2m dekl. bælte
-  Eksisterende vandløb
-  Eksisterende vandløb (nedlægges)



**Referencer:**

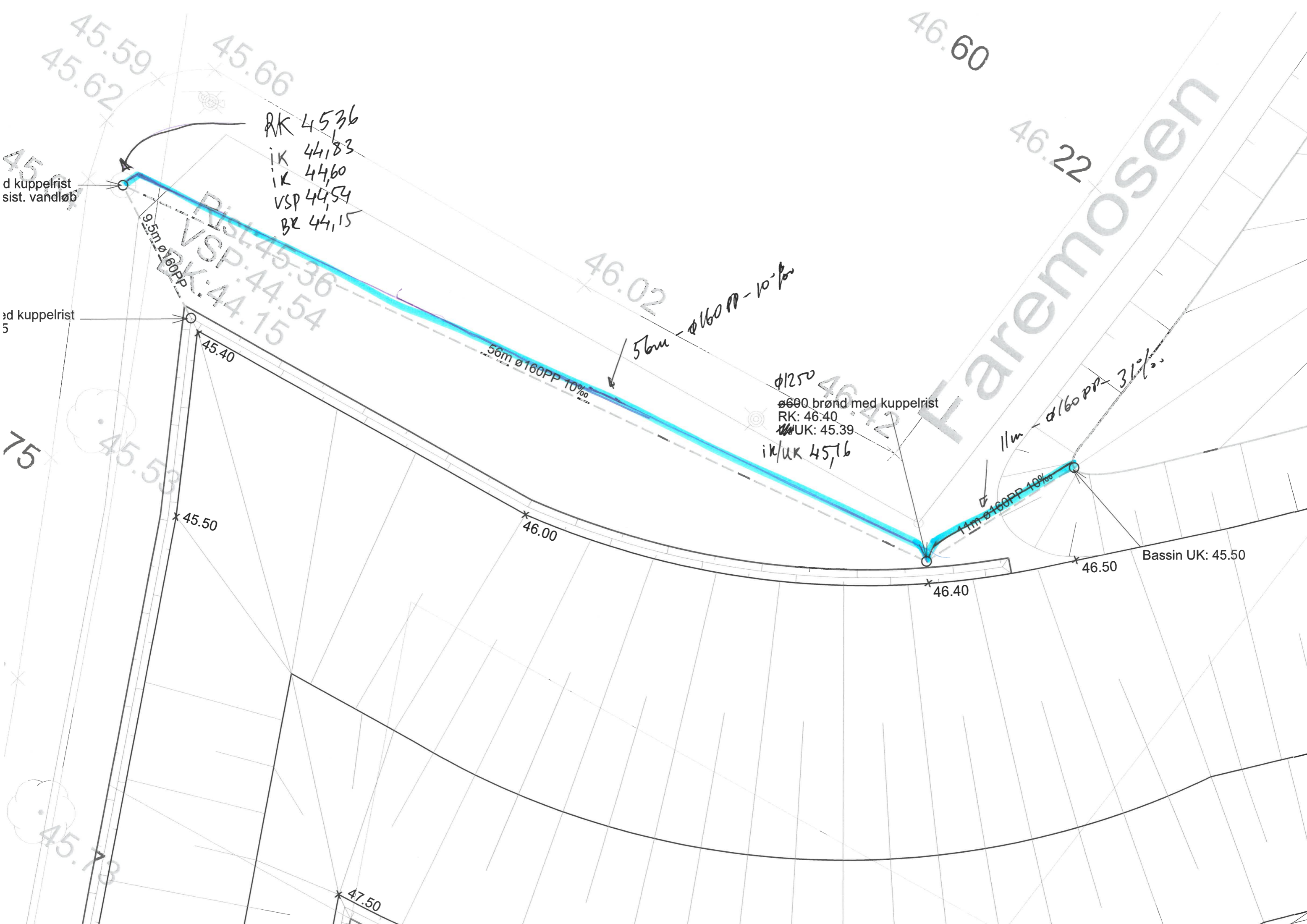
Projektet skel: Skitse 01 rev 8 - 2019.09.25.dwg  
Opmålt terræn og El 50kV kabel: 14037 Situationsplan 2D 11a 20.11.2017.dwg  
Vejbyggelinjen langs Hillerød motorvej: VD 2019.05.15



REV.	DATO	ÆNDRING	OMFATTER	UDFØRT AF	KS AF
F	2019.10.28	Tilføjet veib E.E. Terrainregulering ved §3 søen.			SW/MBL
E	2019.10.22	Ændret skelplan, støjvold projekt, afvandsingsgrøfter og dræn.			SW/MBL
D	2019.10.08	Ændret afvandsingsgrøft ved overløb fra §3 sø.			SW/MBL
C	2019.09.20	Eksempel ændringer til nye skelplan og støjvold projekt.			SW/MBL
B	2019.06.14	Tilføjet afvandsingsgrøft, Tilføjet bassin data.			SW/MBL
A	2019.05.28	Ændret støjvold projekt.			JK/MBL

Koordinater i System34 Koter i DVR90

BYGGERE:	SCT TRANSPORT A/S	SAG NR.:	14800
EGNE:	Byggemodning af Farremosen, Allerød Kloakplan, Farremosen	TEK. NR.:	2-10F
			
<small>           DINES JØRGENSEN &amp; CO. A/S            NORDREKALLE 9-11            3450 HILLERØD            TLF. 48 20 00 00            www.djco.dk         </small>		<small>           RADGIVENDE INGENIØRER FRI            NORDREKALLE 9-11            3450 HILLERØD            TLF. 48 20 00 00            www.djco.dk         </small>	
<small>           MÅL: 1:250            DATO: 2019.04.26            UDSTYR: JKJ/MBL            KSBP         </small>			



d kuppelrist  
sist. vandløb

ød kuppelrist  
5

RK 45,36  
ik 44,83  
ik 44,60  
VSP 44,54  
BR 44,15

RK: 45,36  
VSP: 44,54  
BR: 44,15

56m Ø160PP 10‰

56m Ø160PP 10‰

Ø1250  
Ø600 brønd med kuppelrist  
RK: 46,40  
UK: 45,39  
ik/uk 45,16

11m Ø160PP 10‰  
Ø160PP 31‰

Bassin UK: 45,50

x 46,40

x 46,50

x 45,50

x 46,00

75

45,73

x 47,50

46,60

46,22

46,02

45,66

45,59  
45,62

Faremosen