



ALLERØD KOMMUNE

Kultur- og Idrætsudvalget 2014-2017

Møde nr. 07-11-2016

Mødet blev holdt mandag den 07. november 2016 på Rådhuset i Mødelokale C.
Mødet begyndte kl. 07:30 og sluttede kl. 10:20.

Medlemmer: Formand - John Jensen (D), Theodore Gbouable (A), Lea Herdal (UP), Erik Lund (C), Nikolaj Bührmann (F)

| | |
|--|----|
| 1. Bemærkninger til dagsordenen | 1 |
| 2. Meddelelser | 2 |
| 3. Supplerende anvendelse af Kirkehavegaard | 4 |
| 4. Regler for lån og leje af kommunale lokaler..... | 6 |
| 5. Anlægsregnskab for SKOVEN 4 - Bibliotek og Kulturhus | 8 |
| 6. Etablering af nyt mødelokale SKOVEN 4 | 9 |
| 7. Skiltning til SKOVEN 4 - Bibliotek og Kulturhus | 11 |
| 8. Klassekampen og Ungdomsfonden..... | 13 |
| 9. Evt. flytning af spejderhytte KFUM Spejderne Allerød-Lyng | 16 |
| 10. Evt. flytning af Lyng Petanque | 19 |
| 11. Godkendt Egnsteateraftale | 22 |
| 12. Ny teatersal Mungo Park..... | 24 |
| 13. Navngivning af idrætsanlæg i Lyng | 26 |
| 14. Sag fra Erik Lund..... | 27 |

KULTUR- OG IDRÆTSUDVALGET 2014-2017

1. Bemærkninger til dagsordenen

Sagsnr.: 16/632

| | |
|------------------|-------------|
| Punkttype | Beslutning. |
| Bilag | Nej |

| | |
|--|--------|
| Beslutning Kultur- og Idrætsudvalget 2014-2017 den 07-11-2016 | Ingen. |
|--|--------|

| | |
|-------------------|-------|
| Fraværende | Ingen |
|-------------------|-------|

KULTUR- OG IDRÆTSUDVALGET 2014-2017**2. Meddelelser**

Sagsnr.: 16/632

**Punkttype
Tema**

Orientering.

Svømmeforeningen Gyldenspjæt

Allerød Kommune stiller krav om, at der i forbindelse med svømmeaktiviteter i kommunens svømmehaller skal være uddannede livreddere til stede. I den offentlige åbningstid er det et egentlig lovkrav og kommunen anvender Sigmaswim Allerød til at varetage opgaven. Der er ligeledes lovkrav til skolers svømmeundervisning. I forbindelse med foreningers brug af kommunens svømmehaller følges Dansk Svømmeunions sikkerhedsanbefalinger om, at minimum en underviser skal have bassinlivredderprøve. Men her er det ikke et lovkrav.

Svømmeklubben Gyldenspjæt har i år problemer med at få livreddere til deres hold, og har opfordret kommunen til at stille livreddere til rådighed. Da øvrige brugere (klubber og skoler) selv stiller med livreddere, råder kommunen ikke over disponibelt faguddannet personalet, og der er heller ikke afsat økonomi til at tilbyde livredder bistand.

Venligboerne

På baggrund af ny henvendelse fra Venligboerne om tildeling af lokaler er det aftalt med formanden for udvalget, at der rettes skriftlig henvendelse til Venligboerne, med henvisning til tidligere afgørelse. Brevet til Venligboerne vedlægges til orientering

Scenevognen

Kommunen er i besiddelse af en scenevogn som de seneste år kun har været brugt af Allerød Musikskole og Lyngby Byfest.

Den årlige indtægt ved udlejning andrager ca. 6.000 kr., hvilket ikke vurderes at modsvare ressourceforbruget på opgaven til vedligehold, opbevaring, udlevering og kontrol ved tilbagelevering.

Forvaltningen har rettet henvendelse til Allerød Musikskole om eventuel overtagelse af scenevognen, men de har oplyst, at de ikke er interesseret. Vognen udbydes derfor til salg. Indtægten tilfalder kommunekassen.

Nyt Bookingsystem

Nyt bookingsystem er ved at blive implementeret og bliver præsenteres for udvalget på udvalgsmødet den 28. november 2016.

Strategiseminar med Mungo Park

Den 27. oktober holdt udvalget et strategiseminar med Mungo Park. Det blev besluttet, at op til og under byggeriet af ny teatersal, skal der holdes et lignende møde hvert halve år. Næste møde afholdes i april

Bilag 2017. F.eks. enten den 5. april eller den 20. april 2017.
Mail til venligboerne

Beslutning Kultur- og Idrætsudvalget 2014-2017 den 07-11-2016 Taget til efterretning.

Fraværende Ingen

KULTUR- OG IDRÆTSUDVALGET 2014-2017**3. Supplerende anvendelse af Kirkehavegaard**

Sagsnr.: 16/6606

Punkttype

Beslutning.

Tema

Økonomiudvalget behandlede en sag vedr. øget anvendelse af Kirkehavegård på mødet den 13. september 2016 og besluttede at oversende sagen til Kultur- og Idrætsudvalget.

Sagsbeskrivelse

Kultur- og Idrætsudvalget anmodes om at tage stilling til forslag til øget anvendelse af Kirkehavegaard.

Kultur og Idrætsudvalget modtog på mødet den 5. september 2016 status vedrørende, hvilke brugere som aktuelt anvender Kirkehavegaards lokaler samt frekvensen af anvendelsen i perioden januar 2015 – juni 2016. Udvalget tog orienteringen til efterretning.

Økonomiudvalget besluttede den 14. juni 2016 under punkt 5, forslag til servicereduktion S1, at sag om Salg af Kirkehavegård skulle genoptages med Forvaltningens supplerende alternativ vedrørende øget anvendelse af Kirkehavegaard.

Økonomiudvalgets besluttede på mødet den 13. september 2016, at oversende sagen om supplerende anvendelse af Kirkehavegaard til Kultur- og Idrætsudvalget med henblik på en vurdering og anbefaling af øget anvendelse, idet fagudvalget anmodes om at fremsætte konkret forslag til:

- om de nuværende brugere fortsat skal anvende lokalerne i samme omfang og på samme vilkår som hidtil
- om udleje til private eventuelt bør øges
- om alle lokaler bør indgå i kommunens lokalebookingsystem. Udvalget anmodet endvidere om at fremkomme med eventuel øvrige forslag til øget anvendelse af Kirkehavegård.

Forvaltningen forslår på den baggrund:

- A. At de nuværende brugere fortsat kan anvende lokalerne i samme omfang og på samme vilkår
- B. At der åbnes mulighed for at booke lokalerne til faste arrangementer – f.eks. en foredragsrække. Det er tidligere besluttet, at lokalerne ikke kan anvendes til faste arrangementer.
- C. At der gives mulighed for, at der kan

udlejes til private 15 gange 12 måneder frem. I dag er der alene mulighed for op til 10 private arrangementer om året.

- D. At alle lokaler på Kirkehavegaard indgår i kommunens bookingsystem
- E. At sagen sendes til høring i Brugerrådet for Kirkehavegaard og Centerhallen
- F. At sagen forlægges udvalget efter høringen med henblik på endelig godkendelse.

G.

**Administrationens
forslag
Bilag**

Forvaltningen anbefaler, at udvalget godkender forslag A-F

Nej

**Beslutning Kultur-
og Idrætsudvalget
2014-2017 den 07-
11-2016**

Forvaltningens forslag godkendt.

For stemte John Jensen, Lea Herdal og Theodore Gbouable.

Imod stemte Erik Lund, idet han ønsker at forslag B udgår og forslag C ændres således, at der kan udlejes op til 30 gange årligt.

Nikolaj Bührmann undlod at stemme.

Fraværende

Ingen

KULTUR- OG IDRÆTSUDVALGET 2014-2017**4. Regler for lån og leje af kommunale lokaler**

Sagsnr.: 16/12621

Punkttype

Beslutning.

Tema

Kultur- og Idrætsudvalget anmodes om at godkende procedurer for det videre arbejde med regler for lån og leje af kommunale lokaler.

Sagsbeskrivelse

Reglerne for lån og leje af kommunens lokaler foreslås revideret i lyset af ændring af organisationen vedr. driften af kommunens bygninger, arbejdet med nyt bookingsystem, samt byrådets beslutning den 28. april 2016 om udlejning af overskudskapacitet i kommunens bygninger.

Reglerne vil indgå som bilag i den kommende reviderede ejendomsstrategi for kommunale bygninger.

Udkast til nye regler er vedlagt i bilag 4, hvor ændringerne er markeret. De væsentlige ændringer omfatter:

1. Der er indskrevet en konkret målsætning om tilgængeligheden og ønsket om en optimal udnyttelse. Se afsnittet "*Mål for anvendelse af kommunens lokaler og udendørsanlæg*".
2. Under afsnittet "*Lokaler og udendørsanlæg*" er der indskrevet nogle præciseringer i forhold til, hvilken service brugerne kan forvente, samt hvem der indkøber og vedligeholder diverse udstyr/inventar.
3. Af IDAN-undersøgelsen fremgår det, at primetime – kl. 16.00 – 20.00 - udnyttes mellem 80 og 85%. Forvaltningen oplever også, at der er mange som ønsker at bruge denne tid, hvorfor der i regelsættet er foretaget nogle præciseringer af, hvordan denne tid tildeles. Der henvises til afsnittet "*Udlån af kommunale lokaler – lokaleanvisning/Principper*".
4. På baggrund af byrådets beslutning om muligheden for at udleje overskudskapacitet samt aftalen om udlejning af bl.a. Kirkehavegaard til private fester, er der i regelsættet indarbejdet et afsnit som præciserer udlejningsreglerne. Der henvises til afsnittet "*Udlejning af kommunale lokaler*".

| | |
|--|---|
| Administrationens forslag | Forvaltningen forslår, at regelsættet med indarbejdelse af udvalgets bemærkninger sendes til høring i brugerrådene, Allerød Idræts Union, Fritidsnævnet og Ældrerådet i 4 uger. Herefter forlægges sagen KIU på ny. |
| Dialog/høring | Reglerne sendes til høring i brugerrådene, Allerød Idræts Union, Fritidsnævnet og Ældrerådet. |
| Bilag | Oversigt over ejendomme med Brugerråd 2 Takfstblad ved leje af kommunale lokaler Oversigt over ejendomme med brugeraftaler Lån og lejeregler med markeringer |
| Beslutning Kultur- og Idrætsudvalget 2014-2017 den 07-11-2016 | <hr/> Forvaltningens forslag godkendt. Der optages en punkt på udvalgets møde i januar omkring forholdet mellem bookning og brug af lokalerne. |
| Fraværende | Ingen |

KULTUR- OG IDRÆTSUDVALGET 2014-2017**5. Anlægsregnskab for SKOVEN 4 - Bibliotek og Kulturhus**

Sagsnr.: 16/10418

| | |
|--|--|
| Punkttype | Beslutning. |
| Tema | Udvalget anmodes om at indstille anlægsregnskab for SKOVEN 4 – Bibliotek og Kulturhus godkendt i Økonomiudvalget. |
| Sagsbeskrivelse | Byrådet meddelte den 30. maj 2013 en anlægsbevilling på 3,1 mio. kr. til projektering af Allerød Bibliotek aktivitets- og foreningshus samt nedrivning af det daværende pensionisthus. Den 26. september 2013 blev der frigivet 3,0 mio. kr. til elevator- og trappetårn. Den resterende anlægsbevilling på 19,8 mio. kr. blev bevilget 23. januar 2014. Samlet bevilling til projektet udgør 25.940.000 kr. Med baggrund i Kultur- og Idrætsudvalgets godkendelse af det overordnede byggeprogram udarbejdet af Bascon A/S, omhandlende en om- og tilbygning af Allerød bibliotek, forenings- og aktivitetshus, er der gennemført en omfattende renovering af den eksisterende biblioteksbygning, nedrivning af pavilloner, som var anvendt til pensionisthus, samt tilbygning af ca. 500 m ² nyt børnebibliotek samt opførelse af nyt trappetårn og ny elevator. Der er afholdt udgifter på 25.936.980 kr., hvilket svarer til en mindreudgift på 3.020 kr. |
| Administrationens forslag | Forvaltningen forslår, at udvalget indstiller anlægsregnskabet godkendt i Økonomiudvalget. |
| Økonomi og finansiering | Anlægsbevilling: 25.940.000 kr. Anlægsudgift: 25.936.980 kr. |
| Bilag | Anlægsregnskabet afsluttes således med en mindreudgift på 3.020 kr. Anlægsregnskab SKOVEN 4 |
| Beslutning Kultur- og Idrætsudvalget 2014-2017 den 07-11-2016 | Indstilles godkendt i Økonomiudvalg. |
| Fraværende | Ingen |

KULTUR- OG IDRÆTSUDVALGET 2014-2017**6. Etablering af nyt mødelokale SKOVEN 4**

Sagsnr.: 16/2013

| | |
|--|---|
| Punkttype | Beslutning. |
| Tema | På baggrund af henvendelse om mulighed for at bruge lokalet på 2. sal i Skoven 4 til nyt mødelokale har formanden ønsket at få sagen belyst. Udvalget anmodes om at træffe beslutning om, hvorvidt der skal arbejdes videre med etablering af nyt mødelokale på 2. sal i SKOVEN 4. |
| Sagsbeskrivelse | <p>Bibliotekets personale har oplyst, at det er muligt at rømme et større lokale ud mod Frederiksborgvej på 2. sal fra 1. januar 2017.</p> <p>Det betyder, at lokalet efter den 1. januar 2017 vil kunne anvendes som offentligt mødelokale med samme indgang som lokalerne på 1. sal. Det kræver imidlertid bygningsmæssige tilpasninger, herunder at bibliotekets administrative lokaler skærmes og at adgangen til toilet ændres.</p> <p>Der er møbler til indretning af lokalet. Der er i det udarbejdede overslag ikke indarbejdet udgifter til etablering af køkkenfaciliteter. Det forudsættes at brugere af mødelokalet anvender anretter køkkenet i stueetagen eller faciliteterne på 1. sal efter aftale med Foreningssammenvirket.</p> <p>Det vurderes, at udgiften forbundet med de bygningsmæssige tilpasninger udgør 100.000 kr. Der er ikke afsat særskilt budget til ændringerne.</p> <p>Forslag 1: Udvalget tager orienteringen til efterretning og henlægger sagen</p> <p>Forslag 2: Udvalget godkender oplægget og oversender sagen om etablering af mødelokale til budgetforhandlingerne.</p> |
| Administrationens forslag | Forvaltningen anbefaler forslag 1. |
| Økonomi og finansiering | Driftsomkostninger vil svare nogenlunde til de nuværende for lokalet. |
| Bilag | Nej |
| Beslutning Kultur- og Idrætsudvalget 2014-2017 den 07-11-2016 | <p>Et flertal indstiller godkendt i byrådet, at der etableres et mødelokale på 2. sal finansieret af kassen. (John Jensen, Nikolaj Bührmann og Theodore Gbouable).</p> <p>Imod stemte Erik Lund og Lea Herdal, idet de ønsker etablering af lokalet finansieret af budgettet til bygningsvedligeholdelse.</p> |

Fraværende

Ingen

KULTUR- OG IDRÆTSUDVALGET 2014-2017**7. Skiltning til SKOVEN 4 - Bibliotek og Kulturhus**

Sagsnr.: 16/2013

| | |
|------------------------|---|
| Punkttype | Beslutning. |
| Tema | Udvalget anmodes om at træffe beslutning om forslag til skiltning ved SKOVEN 4 skal realiseres. |
| Sagsbeskrivelse | Udvalget anmodede på mødet den 4. marts 2016 om et forslag til skiltning for SKOVEN 4 – Bibliotek og Kulturhus. |

Forslag til skiltning skal hjælpe besøgende til at orientere sig bedre i forhold til SKOVEN 4 og biblioteket. SKOVEN 4 er anvendt som primært navn for at understrege stedets tværgående aktiviteter, mens Bibliotek, mødelokaler mv. er anvendt som sekundære navne som henvisning til relevante indgange. Der er i valg af farve og typografi søgt at skabe sammenhæng mellem arkitekturen for SKOVEN 4 og designet for Allerød Biograf.

Forslaget indeholder fire elementer af skiltning.

- blå/hvide vejskilte ved Kollerødvej/Frederiksborgvej og Banevang/amtsvej med henvisning til SKOVEN 4(ikke vist),
- to pyloner ved SKOVEN 4 med sekundær henvisning til henholdsvis Bibliotek og Kulturhus og til Mødelokaler og Foreningssamvirket.
- streamers opklæbet på glaspartierne ved de to indgangsdøre.
- Det nuværende biblioteks skilt på endegavlen foreslås malet i samme nuance som byggeriets mørke partier og ordet bibliotek malet op i hvid.

Såfremt der etableres en ny bygning til cykler, renovation mv. ved indkørslen til p-pladsen som erstatning for den nuværende, vil denne også skulle tilpasses det valgte design.

Der er desuden vist eksempel på en skulptur placeret på pladsen for at skabe et samlingspunkt/legeelement. Dette er ikke prissat og bør i givet fald koordineres med brugerne i forhold til ønsker og behov.

Der er ikke afsat budget til skiltningen. Opsætningen af vejskilte er en del af vejdriften og kan realiseres inden for rammen. Opklæbningen af

tekstskilte på glasfladerne er ikke omkostningstungt og kan afholdes inden for driftsrammen. Pyloner og maling af endegavlsbjælken koster skønsmæssigt 50.000 kr.

Forslag 1: Forslaget godkendes og forelægges Brugerrådet til kommentering. Vejskilte og skilte på glaspartier realiseres i 2016, og pyloner og maling af endegavlsbjælke finansieres af driften af SKOVEN 4 i 2017.

Forslag 2: Forslaget godkendes og forelægges Brugerrådet til kommentering. Vejskilte og skilte på glaspartier realiseres i 2016, mens pyloner og maling af endegavlsbjælke oversendes til budgetforhandlinger for 2018-21.

Forslag 3: Der arbejdes ikke videre med yderligere skiltningen af SKOVEN 4.

**Administrationens
forslag
Dialog/høring
Bilag**

Forvaltningen anbefaler forslag 1

Forslaget forelægges Brugerrådet til kommentering
Nej

**Beslutning Kultur-
og Idrætsudvalget
2014-2017 den 07-
11-2016**

Udvalget beslutter at genoptage sagen på næste møde.

Fraværende

Ingen

KULTUR- OG IDRÆTSUDVALGET 2014-2017**8. Klassekampen og Ungdomsfonden**

Sagsnr.: 16/12209

Punkttype

Beslutning.

Tema

I forbindelse med vedtagelsen af budget 2017-20 blev der truffet beslutning om, at Ungdomsfonden nedlægges, men at der inden for den afsatte pulje til Klassekampen, også afholdes udgift til et ungdomsfonds-arrangement.

Kultur- og Idrætsudvalget anmodes om at godkende den foreslåede plan for udmøntning af budget 2017-20 beslutningen.

Sagsbeskrivelse

I forbindelse med budget 2017-20 er det besluttet, at arrangementet ”Ungdomsfonden”, der budgetmæssigt er placeret under Økonomiudvalget nedlægges med henblik på realisering af en årlig besparelse på 107.000 kr. I praksis betyder det, at Ungdomsfonden nedlægges som fond. Da fonden hører under Økonomiudvalget, vil en sag om nedlæggelse af fonden blive rejst særskilt i Økonomiudvalget.

Det fremgår ligeledes af budget 2017-20, at der inden for budgettet til afholdelse af ”Klassekampen” på 110.000 kr. indeholdes en udgift til afvikling et arrangement for kommunens foreninger/deres dygtige udøvere og ledere.

De to arrangementer hidtil

Klassekampen er en årligt tilbagevendende begivenhed, der holdes på og omkring Skovvang Stadion. Alle kommunens skoler deltager, og de enkelte klassetrin konkurrerer i en række discipliner. Der deltager ca. 1.200 – 1.500 elever, og mange af kommunens foreninger medvirker i forbindelse med afholdelse af arrangementet. Arrangementet blev igangsat i forbindelse med LIF fodboldafdelings 75 års jubilæum i 2002, men er senere blevet en egen arrangementsgruppe under LIF. I de seneste år har der været afholdt udgifter på ca. 109.000 kr. pr. år i forbindelse med arrangementet.

Ungdomsfonden er etableret for at hædre de foreninger, trænere og sportsudøvere i Allerød Kommune, der har opnået gode resultater, nationalt og internationalt i det forgangne år. Arrangementet har de seneste 30 år været afholdt med afsæt i sammen koncept, med uddeling af priser til nogle trænere og ledere hos såvel idrætten som spejderne.

Alle idrætsudøvere som har vundet et sjællandsmesterskab, DM, EM, VM eller fået en OL-medalje er blevet fejret i forbindelse med arrangementet.

I 2016 var udgiften til arrangementet 82.786 kr. Der deltog 350 – 400 personer i arrangementet.

I ca. 10 år har AIU's og Handelsbankens idrætspris været en del af arrangementet.

Budget 2017-20

Budget beslutningen betyder, at budgettet til Ungdomsfonden er bortfaldet, og der skal nu inden for budgettet til klassekampen på 110.000 kr. også afholdes et arrangement som hylder foreningerne / idrætsudøverne. Det betyder, at der er behov for at revidere konceptet for begge arrangementer.

Udvalget bedes i den forbindelse tage stilling til, hvorledes budgettet på 110.000 kr. skal fordeles til de to arrangementer. Eksempelvis 30.000 kr. til Ungdomsfondens Prisuddeling og 80.000 kr. til Klassekampen. Dette kan danne baggrund for en drøftelse med de nuværende arrangører de fremtidige arrangementer og deres mulige omfang.

På baggrund af ovenstående foreslår forvaltningen:

- A. At budgettet fordeles mellem Klassekampen og et arrangement med henblik på at hædre foreninger, trænere og sportsudøvere som har opnået særligt flotte resultater i de forgangne år.
- B. At der nedsættes en arbejdsgruppe med deltagere fra Forvaltningen, AIU, Fritidsnævnet, skoleledelserne og gruppen bag arrangementet "Klassekampen" om muligheder og ideer i forhold til afvikling af Klassekampen og markeringen af idrætslivet fremover. Dialogen tager afsæt i den foreslåede fordeling af midler, og arbejdsgruppen udarbejder forslag til fremtidig afholdelse af de to arrangementer, der kan forelægges KIU til godkendelse.

Forslag til afvikling af arrangementer forventes forelagt udvalget primo 2017

Det foreslås endvidere, at udvalgets beslutning, om arbejdet med et nyt koncept for de to arrangementer, tilgår kommunens foreninger, herunder at et arrangement for ledere, trænere og udøvere tidligst vil kunne gennemføres i maj 2017.

Administrationens

Forvaltningen anbefaler, at forslaget godkendes, herunder at

| | |
|--|--|
| forslag | fordelingen af budgettet fastlægges. |
| Økonomi og finansiering | Udgiften til afvikling/tilskud til "Klassekampen" og "Ungdomsfonden" afholdes inden for det nuværende budget til "Klassekampen" på 110.000 kr. |
| Dialog/høring | Der afvikles en dialog mellem aktørerne for de to arrangementer. Endvidere inddrages foreningslivet i udarbejdelse af nyt koncept for hædning af kommunens foreninger og deres dygtige udøvere. |
| Bilag | Oversigt udgifter Klassekampen og Ungdomsfonden pdf |
| Beslutning Kultur- og Idrætsudvalget 2014-2017 den 07-11-2016 | <hr/> Formanden satte forslag om genoptagelse på næste møde til afstemning: For stemte John Jensen Lea Herdal, Theodore Gbouable og Nikolaj Bührmann. Imod stemte Erik Lund med følgende udtalelse: 105.000 kr. afsættes til Klassekampen og 5.000 kr. til et ungdomsfonds arrangement. |
| Fraværende | Ingen |

KULTUR- OG IDRÆTSUDVALGET 2014-2017**9. Evt. flytning af spejderhytte KFUM Spejderne Allerød-Lyng**

Sagsnr.: 16/11394

Punkttype

Beslutning.

Tema

Kultur- og Idrætsudvalget anmodes om at tage stilling til forslag til ny placering af spejderhytte for KFUM Spejderne Allerød-Lyng herunder vilkår for flytning af den nuværende spejderhytte med henblik på indstilling til Økonomiudvalget og byråd.

Sagsbeskrivelse

Byrådet besluttede den 17. september 2015 at udsende lokalplanforslag 3-391 for et område ved Baunesvinget i Lyng. Sag om lokalplan til endelig vedtagelse behandles i byrådet den 24. november 2016.

Økonomiudvalget besluttede den 17. november 2015 at igangsætte salget af kommunens areal omfattet af lokalplanforslag 3-391 til almene boliger herunder igangsætte arbejdet med udarbejdelse af udbudsmaterialet.

Et salg af arealet medfører, at der skal findes ny placering til de nuværende brugere af arealet, KFUM Spejderne Allerød-Lyng og Lyng Petanque. Flytningen finansieres af salget af arealet.

KFUM Spejderne Allerød-Lyng er lejere af del af det kommunale areal. På arealet er opført spejderhytte på 169 m², som ejes af spejderne. Jf. lejeaftalen fremgår det, at lejemålet tidligst kan opsiges af udlejer 1. april 2030. Det fremgår endvidere, at *"Udlejer kan dog opsiges lejemålet, mod at afholde alle udgifter til nedtagning og flytning af spejderhytten. Kommunen vil ikke være forpligtet til at stille andet areal til rådighed. I givet fald er opsigelsesvarslet 1 år"*.

Ved dialog med spejderne er der opnået enighed om, at spejderhytten kan flyttes til andet kommunalt areal ved Lyng Hallen. Den foreslåede placering er afstemt med Lyng Hallens bestyrelse som bifalder ideen. Ny spejderhytte opføres i arkitektur, materialevalg m.m. efter aftale med kommunen.

Det foreslåede areal er beliggende i landzone omfattet af lokalplan 347 og er vist på vedlagte kortbilag. Forvaltningen vurderer, at der bør udarbejdes ny lokalplan for placering af spejderhytten og at arbejdet med lokalplanen bør igangsættes ved økonomiudvalgets behandling af sagen. Arealet udgør ca. xxx m².

Arealet ved Lyng Hallen foreslås udlejet til spejderne på vilkår som den nuværende aftale, for så vidt angår varighed og uopsigelighed fra udlejers side. Varighed og uopsigelighed foreslås fastsat til 30 år. Opsiges aftalen af kommunen inden udløb, vil eventuelt

erstatningsbeløb blive nedskrevet linnært over lejemålets løbetid. Det betyder, at opsiges lejemålet af udlejer efter 10 år, vil erstatning udgøre 2/3 af beregningsgrundlaget for erstatning. Der gives således ingen erstatning efter 30 år. Øvrige vilkår for lejemålet fremgår af vedlagte udkast til lejeaftale. Grundlaget for beregning af erstatning vil tage udgangspunkt i de faktiske anskaffelsesudgifter, dog maksimalt 2.250.000 kr. + moms.

Ønsker KFUM spejderne at opføre en spejderhytte som er større og/eller dyrere end den nuværende spejderhytte på Baunesvinget, er det således kommunen uvedkommende ved beregning af eventuel fremtidig erstatning.

Ved dialog med spejderne er der endvidere opnået enighed om forslag til aftale om opsigelse af lejeaftale om areal ved Baunesvinget og den erstatning, kommunen er forpligtet til at afholde i forbindelse med flytning af spejderhytten. Af forslaget til aftalen fremgår det, at KFUM spejderne modtager et beløb på 2.250.000 kr. ekskl. moms til fuld og endelig afgørelse af kommunens forpligtigelse.

Udkast til Aftale om opsigelse af lejeaftale om arealet ved Baunesvinget er vedlagt som bilag.

Spejderne modtager støtte til drift af deres nuværende hytte på Baunesvinget jf. folkeoplysningslovens bestemmelserne herom. Herudover modtager de støtte til leje af hytter til weekends og sommerleje.

Spejdernes samlede tilskudsberettigede driftsudgifter til den nuværende spejderhytte på Baunesvinget udgør ca. 100.000 kr. – heraf skal de selv betale ca. 20% for de medlemmer, der er over 25 år, hvorefter der beregnes et kommunalt tilskud på 65%.

Spejderne har i 2015 fået tilskud til lejede hytter, renovation, ejendomsforsikringer, vandafgift, el. opvarmning og ordinær vedligehold, i alt 68.300 kr. Det årlige tilskud forventes at blive mindre i en hel ny spejderhytte.

Forslag 1

KFUM spejderne Allerød-Lyng flyttes til kommunalt areal ved Lyng Hallen. Til erstatning for flytning og opførelse af ny spejderhytte betaler kommunen et erstatningsbeløb på 2.250.000 kr. eks. moms til fuld og endelig afgørelse. Ny spejderhytte opføres i arkitektur, materialevalg m.m. efter aftale med kommunen. De nærmere betingelser fremgår af udkast til lejeaftale og aftale om erstatning ved opsigelse af lejeaftale ved Baunesvinget.

Indgåelse af aftale om flytning af spejderhytten sker, når udbud og salg af kommunens areal ved Baunesvinget er besluttet.

Det foreslås samtidig, at arbejdet med ny lokalplan for placering af spejderhytten igangsættes ved økonomiudvalgets behandling af sagen.

Forslag 2

Spejderhytten flyttes ikke.

Administrationens forslag

Forvaltningen anbefaler, at udvalget indstiller forslag 1 godkendt i

Afledte

Økonomiudvalg og byråd

konsekvenser

-

Økonomi og**finansiering****Forslag 1**

Der afsættes et rådighedsbeløb på 2.250.000 kr. til erstatningen. Der gives en anlægsbevilling på 2.250.000 kr., som finansieres af indtægterne ved salg af areal ved Baunesvinget.

Forslag 2:

Ingen økonomiske konsekvenser

Bilag

Udkast til lejeaftale areal

Udkast til aftaledokument - spejderne

Kortbilag - Areal spejderhytte.pdf

Beslutning Kultur- og Idrætsudvalget 2014-2017 den 07-11-2016

Formanden sendte forslag 1 til afstemning.

For stemte John Jensen, Lea Herdal og Erik Lund

Theodore Gbouable og Nikolaj Bührmann undlod at stemme.

Fraværende

Ingen

KULTUR- OG IDRÆTSUDVALGET 2014-2017**10. Evt. flytning af Lynges Petanque**

Sagsnr.: 16/4017

Punkttype

Beslutning.

Tema

Kultur- og Idrætsudvalget anmodes om at tage stilling til eventuel ny placering af Lynges Petanque og foretage indstilling om samme til Økonomiudvalget og byrådet.

Sagsbeskrivelse

Udvalget anmodes endvidere om at tage stilling til omfanget af nyt anlæg til petanque.

Byrådet besluttede den 17. september 2015 at udsende lokalplanforslag 3-391 for et område ved Baunesvinget i Lynges. Sag om lokalplan til endelig godkendelse behandles i byrådet den 24. november 2016. Økonomiudvalget besluttede den 17. november 2015 at igangsætte salget af kommunens areal omfattet af lokalplanforslag 3-391 til almene boliger herunder igangsætte arbejdet med udarbejdelse af udbudsmaterialet.

Et salg af arealet medfører, at der skal findes ny location for de nuværende brugere af arealet, KFUM Spejderne Allerød-Lynges og Lynges Petanque. Flytning af de nuværende brugere finansieres af salg af arealet.

På en del af kommunens areal omfattet af lokalplanforslag 3-391 er der indrettet baner for Lynges Petanque. Et salg af arealet medfører et behov for at finde en ny placering for banerne.

I dialog med Lynges Petanque er der udarbejdet forslag til en fremtidig placering på et grønt areal ved Lynges Hallen. Den foreslåede placering er afstemt med Lynges Hallens bestyrelse, som bifalder ideen.

Lynges Petanque har i dialogen redegjort for klubbens behov for baner og øvrige anlæg. Bl.a. er det oplyst, at klubben har hold i Danmarks serien, hvilket betyder, at turneringer på hjemmebane alene kan gennemføres, hvis der kan stilles 20 baner til rådighed. For at kunne opfylde dette, er der skitseret at udlægge et areal på 40x34 meter i grus (Med en opbygning anvist af klubben), således, at baner, ganglinjer og belysning kan placeres fleksibelt på arealet. Klubben har oplyst at lyskravet til banerne er 250 lux. Banerne afgrænses af et lavt hegn for at sikre mod vildfarne kugler og forhindre uvedkommende færdsel på banerne. Endelig ønskes der en let bygning på 3x8 meter i tilknytning til anlægget. Anlægget vil arealmæssigt være ca. det dobbelte af det nuværende. Dog anvendes der også i dag tilstødende arealer til ophold, midlertidige baner mv.

Anlægget af banerne forudsætter, at den nuværende sti bag

parkeringspladsen hæves for at sikre uhindret adgang til naturområdet bag hallen. Dette er indregnet i overslaget.

Forvaltningen har estimeret udgifterne til nyt anlæg som beskrevet ovenfor til ca. 1.000.000 kr. inklusiv belysning. De løbende driftsudgifter forventes at være på niveau med de nuværende i forhold til elforbrug. Klubben har oplyst, at de selv forestår den løbende vedligehold af banerne på linje med i dag, hvor der kun ydes en begrænset hjælp.

De løbende driftsudgifter for anlægget vurderes at være svarende til de allerede budgetlagte udgifter, da belysningen på den større bane vil blive etableret som lavenergi belysning i forhold til den eksisterende belysning.

Klubben har oplyst at etablering et mindre anlæg, svarende til det antal baner klubben råder over i dag, ikke vurderes at være relevant, da de nuværende baner ikke lever op til kravene i Danmarks serien. Etablering af det nuværende antal baner med belysning vurderes, at kunne etableres for 600.000 kr.

Området er omfattet af lokalplan 3 – 388 Lynges Idrætsanlæg og er udlagt til offentlige formål, herunder idrætsanlæg. For etablering af petanquebaner på det konkrete areal kræves dispensation fra lokalplanen, da det er udlagt til grønt område og omfattet af en skovbyggelinje. Arealet er beliggende op til Årtusindeskifteskoven, men der er ikke fredskov på arealet.

Forslag 1

Det indstilles til Økonomiudvalg og Byråd, at der på areal ved Lynges Hallen etableres 20 petanquebaner som beskrevet ovenfor. Arbejdet med etablering af petanquebanerne afventer salg af arealet ved Baunesvinget.

Forslag 2

Det indstilles til Økonomiudvalg og Byråd, at der på areal ved Lynges Hallen etableres ca. 600 m² petanquebaner uden sidearealer med belysning og skur til opbevaring af materiel. Arbejdet med etablering af petanquebanerne afventer salg af arealet ved Baunesvinget.

**Administrationens
forslag
Økonomi og
finansiering**

Forvaltningen anbefaler at udvalget indstiller forslag 1 godkendt i Økonomiudvalg og byråd.

Forslag 1

Der afsættes et rådighedsbeløb på 1 mio. kr. til etablering af petanquebaner m.m. Der gives en anlægsbevilling på 1 mio. kr., som finansieres af indtægterne ved salg af areal ved Baunesvinget.

Forslag 2

Der afsættes et rådighedsbeløb på 600.000 kr. til etablering af

| | |
|--|---|
| Bilag | petanquebaner m.m. Der gives en anlægsbevilling på 600.000 kr., som finansieres af indtægterne ved salg af areal ved Baunesvinget. petanquebaner ved lyngehallen.pdf |
| Beslutning Kultur- og Idrætsudvalget 2014-2017 den 07-11-2016 | Formanden sendte forslag 1 til afstemning. For stemte John Jensen, Theodore Gbouable og Nikolaj Bührmann. I mod stemte Erik Lund og Lea Herdal, med følgende udtalelse: Prioriteringen af nye idrætsanlæg skal ske i Allerød Idræts Union. |
| Fraværende | Ingen |

KULTUR- OG IDRÆTSUDVALGET 2014-2017**11. Godkendt Egnsteateraftale**

Sagsnr.: 15/16748

Punkttype

Orientering.

Tema

Den 20. september 2016 godkendte byrådet en ændring af driftsøkonomien for egnsteateraftalen, der tilpasses den nye virkelighed med et udbygget teater.

Egnsteateraftalen med Teater Mungo Park for perioden 1. januar 2017 - 31. december 2020 er nu godkendt af *Statens Kunstfonds Projektstøtteudvalg for Scenekunst*.

Sagsbeskrivelse

Orienteringen oversendes til Økonomiudvalget og byrådet. Egnsteateraftalens driftsøkonomi blev godkendt af byrådet den 20. september 2016. Aftalen blev derefter indsendt til Slots- og Kulturstyrelsen.

Statens Kunstfonds Projektstøtteudvalg for Scenekunst har den 27. oktober 2016 godkendt udkastet til ny egnsteateraftale mellem Mungo Park, Allerød og Gladsaxe Kommune. Udkastet blev udarbejdet i samarbejde med Mungo Park med udgangspunkt i Kulturstyrelsens skabelon.

Statens Kunstfonds Projektstøtteudvalg for Scenekunst skal ifølge bekendtgørelsens §2, stk. 5 (BEK nr. 759 af 24.06.2014) træffe afgørelse om, hvorvidt teatret kan godkendes som et professionelt producerende teater. *Statens Kunstfonds Projektstøtteudvalg for Scenekunst* skal i afgørelsen vurdere teatrets

- faglige og kunstneriske niveau.
- og om teatrets økonomiske, organisatoriske og fysiske rammer sikre, at forestillinger og aktiviteter kan gennemføres på et professionelt niveau.

Der ud over skal Projektstøtteudvalget afgøre, om teatret opfylder de øvrige krav til et egnsteater, som er fastlagt i bekendtgørelsen.

Supplerende kommentar

Statens Kunstfonds Projektstøtteudvalg for Scenekunst iværksatte i 2015 en uvildig evaluering af alle egnsteatre. Den endelige evalueringsrapport for Mungo Park blev fremlagt for Kultur- og Idrætsudvalget den 4. marts 2016. *Projektstøtteudvalget* havde dengang følgende supplerende kommentar til rapporten og den kommende egnsteateraftale:

- ”Statens Kunstfonds Projektstøtteudvalg for Scenekunst opfordrer aftaleparterne til at finde en løsning for forbedring af teatrets fysiske faciliteter.
- Statens Kunstfonds Projektstøtteudvalg for Scenekunst ser frem til at modtage udkast til ny egnsteateraftale og håber, at evalueringens konklusion og anbefalinger samt udvalgets supplerende kommentar vil være afspejlet i aftalen, med formål på at sikre en forsat udvikling af Mungo Parks faglige og kunstneriske niveau.”

Med godkendelse af egnsteateraftalen har *Statens Kunstfonds Projektstøtteudvalg for Scenekunst* følgende supplerende kommentar til aftalen:

”Udvalget har taget til efterretning, at Allerød Kommune har besluttet at etablere en ny teatersal til Mungo Park Allerød. Udvalget bifalder beslutningen.”

**Administrationens
forslag
Bilag**

Den nye egnsteateraftale træder i kraft den 1. januar 2017. Administrationen anbefaler, at udvalget tager orienteringen til efterretning.
PUSs godkendelse af ny aftale - Mungo Park Allerød - FINAL.pdf
Egnsteateraftale 2017-2020 mellem Mungo Park Allerød Kommune og Gladsaxe Kommune pdf

**Beslutning Kultur-
og Idrætsudvalget
2014-2017 den 07-
11-2016**

Udvalget tog orienteringen til efterretning.

Fraværende

Ingen

KULTUR- OG IDRÆTSUDVALGET 2014-2017**12. Ny teatersal Mungo Park**

Sagsnr.: 13/17309

| | |
|--|---|
| Punkttype | Orientering. |
| Tema | Udvalget orienteres om processen for etablering af ny teatersal til Mungo Park. |
| Sagsbeskrivelse | <p>Byrådet godkendte på deres møde den 20. september 2016 oplæg til etablering af ny teatersal ved Mungo Park, med et samlet budget på 22,5 mio. kr. Oplægget bygger på et ændringsforslag fra Mungo Park i forhold til det projekt, der blev udarbejdet i 2013. Projektet forudsætter en dispensation fra lokalplanen, der bliver behandlet på Teknik og Planudvalget den 8. november, med henblik på udsendelse i naboorientering.</p> <p>Forslaget indeholder en overordnet tidsplan, der forudsætter, at byggeriet afsluttes sommeren 2018. De sidste detaljer i behovsafklaring skal således ske snarest og i tæt samarbejde med Mungo Park inden næste fase som omfatter selve udbuddet.</p> <p>Organisering af byggeprocessen tager udgangspunkt i ejendomsstrategien. Kultur- og Idrætsudvalget er referenceudvalg for projektet og er indgangen for den politiske behandling af projektet.</p> <p>Der blev afholdt strategimøde mellem Kultur- og Idrætsudvalget og Mungo Park den 27. oktober. Det blev aftalt, at Mungo Park har tre repræsentanter i styregruppen. Teatret har udpeget teaterdirektør Martin Lyngbo, forretningsfører Jakob Holm og turné- og forestillingsleder Peter Schøning. Fra Allerød kommune deltager direktør Agnete Thomsen og teknisk chef Hans Dyrby Kloch.</p> <p>Under styregruppen udpeges i november en projektleder fra Teknik og Drift og der vælges en bygherrerådgiver til at styre og koordinere.</p> <p>Der forventes afholdt styregruppemøder ca. en gang om måneden og udvalget vil løbende blive orienteret om projektets fremdrift. Til januar fremlægges tids- og procesplan for udvalget.</p> |
| Administrationens forslag | Forvaltningen anbefaler, at udvalget tager orienteringen til efterretning. |
| Bilag | Nej |
| Beslutning Kultur- og Idrætsudvalget 2014-2017 den 07-11-2016 | Udvalget tog orienteringen til efterretning. |
| Fraværende | Ingen |

KULTUR- OG IDRÆTSUDVALGET 2014-2017**13. Navngivning af idrætsanlæg i Lyngø**

Sagsnr.: 16/12484

| | |
|--|--|
| Punkttype | Beslutning. |
| Tema | På baggrund af indstilling fra Brugerrådet ved Lyngøhallen anmodes udvalget om at godkende navnet "Lyngø Idrætsanlæg". |
| Sagsbeskrivelse | I forbindelse med navngivelse af Allerød Idrætspark delegerede Økonomiudvalget den 21. maj 2013 kompetencen til at beslutte navnet på Allerød Idrætspark til KIU. |
| Administrationens forslag | Nu har Brugerrådet ved Lyngøhallen på brugerrådsmøde den 22. september 2016 besluttet at indstille til Kultur- og Idrætsudvalget, at navnet Lyngøhallen ændres til Lyngø Idrætsanlæg. |
| Økonomi og finansiering | Forvaltningen foreslår, at brugerrådets indstilling godkendes. |
| Dialog/høring | - |
| Bilag | Brugerrådet besluttede på deres møde den 22. september 2016 at indstille det nye navn på anlægget. Formanden for LUI's hovedafdeling deltog i brugerrådsmødet og var enig i indstillingen. |
| Beslutning Kultur- og Idrætsudvalget 2014-2017 den 07-11-2016 | Nej |
| Fraværende | Udvalget godkendte Forvaltningens indstilling. |
| | Ingen |

KULTUR- OG IDRÆTSUDVALGET 2014-2017**14. Sag fra Erik Lund**

Sagsnr.: 16/12722

| | |
|--|--|
| Punkttype | Beslutning |
| Tema | Erik Lund (C) har i mail af 5. oktober 2016 anmodet om, at nedenstående optages som punkt på møde i Kultur og Idrætsudvalget. |
| Sagsbeskrivelse | ”På Nye Borgerlige’s budgetmøde på Kirkehøvegaard har Jesper Hammer udtalt, at "Bløvsstrød Svømmehal blev renoveret, fordi der løb en masse vand ud. Der løber sjovt nok lige så meget vand ud nu. Den skulle nok bare renoveres, fordi der manglede 1,4 centimeter i længden af bassinet,". |
| | Det undrer mig, at du som formand for Kultur- og idrætsudvalget ikke har oplyst udvalget og byrådet, at der åbenbart stadig er en læk i svømmebassinet. |
| | Hvis reparationen af svømmebassinet ikke er udført korrekt, skal vi selvfølgelig have det pågældende firma til at udbedre lækken. |
| | Jeg vil bede dig om, at vi får en sag på næste udvalgsmøde, hvor Forvaltningen redegør for, hvorfor der løber lige så meget vand ud nu, som før reparationen.” |
| Bilag | Nej |
| Beslutning Kultur- og Idrætsudvalget 2014-2017 den 07-11-2016 | Sagen genoptages med notat fra Forvaltningen. |
| Fraværende | Ingen |

Signeret af:

John Jensen
Formand

Erik Lund
Medlem

Lea Herdal
Medlem

Nikolaj Bührmann
Medlem

Theodore Gbouable
Medlem

Bilag: 2.1. Mail til venligboerne

Udvalg: Kultur- og Idrætsudvalget 2014-2017

Mødedato: 07. november 2016 - Kl. 7:30

Adgang: Åben

Bilagsnr: 79315/16

Fra: John Jensen

Sendt: 26. oktober 2016 08:47

Til: d.reehaug@xxxxxxx

Cc: Emne: Svar på jeres henvendelse

Kære Venligboere

Tak for jeres henvendelse om behov for et lokale, der kan danne ramme om jeres aktiviteter og integrationsarbejde. I har skrevet til flere i byrådet, og jeg svarer som formand for Kultur- og Idrætsudvalget.

Jeres ønske blev behandlet på Kultur- og Idrætsudvalgsmødet den 6. juni 2016 og her blev det besluttet, at forvaltningen i samarbejde med jer, skulle se på om der kunne findes egnede kommunale lokaler til jer. Samtidig fulgte en opfordring til at melde jer ind i foreningssamvirket, såfremt at I ønskede specifikt at anvende lokaler på Skoven4, ud over det der kan bookes via kommunens bookingsystem.

Jeg er orienteret om, at der har været afholdt møde den 14. og 30. juni mellem forvaltningen og Venligboerne for at afklare mulighederne for at løse jeres lokale ønsker og behov for opbevaring.

Jeg har fået oplyst, at I primært ønsker adgang til lokaler på Skoven4 og ikke et af de to foreslåede alternative placeringer, enten på Lillerød Skole eller foreningslokalerne på Kirkehavegård, hvor I ville kunne tilbydes faste brugstider. Men I skriver, at I ikke opfylder kriterierne for optagelse i Foreningssamvirket og heller ikke har midlerne til at betale kontingent til samvirket. Forvaltningen har tidligere oplyst, at de ikke vurderer at der er hindringer i vedtægten for Foreningssamvirket for, at I kan optages som medlemmer.

Jeg forventer, at Kultur- og Idrætsudvalget på mødet den 7. november skal arbejde med booking, herunder om der kan findes flere lokaler, der kan indgå i bookingsystemet, og dermed kan der opstå flere muligheder. Jeg vil dog opfordre jer til at genoverveje de muligheder, I har fået tilbudt og jeg håber, at der snarest kan findes en gensidig brugbar løsning.

Med venlig hilsen
Nye Borgerlige

John Jensen
Formand for KIU

Bilag: 4.1. Oversigt over ejendomme med Brugerråd 2

Udvalg: Kultur- og Idrætsudvalget 2014-2017

Mødedato: 07. november 2016 - Kl. 7:30

Adgang: Åben

Bilagsnr: 74944/16

Oversigt over ejendomme med Brugerråd

- Lynges Idrætsanlæg
- Ravnsdalshallen
- Engholmhallen
- Svømmehallerne (Engholm og Blovstrød samlet under samme brugerråd)
- Allerød Tennispark
- Allerød Idrætspark
- SKOVEN 4
- Kirkehavegaard og Centerhallen
- Lillerødhallerne
- Skovvang Stadion
- Blovstrød Idrætsanlæg

Bilag: 4.2. Takstblad ved leje af kommunale lokaler

Udvalg: Kultur- og Idrætsudvalget 2014-2017

Mødedato: 07. november 2016 - Kl. 7:30

Adgang: Åben

Bilagsnr: 74648/16

Prisliste ved leje af kommunale lokale og inventar

Bilag 3

| Inventar | Bemærkninger | Pris |
|-----------|---------------|-------|
| Stole | Pris pr. stk. | 5,00 |
| Borde | Pris pr. stk. | 10,00 |
| Av-udstyr | Pris pr. stk. | 50,00 |

| Lokale | Bemærkning | time | ½ dag | hel dag | weekend |
|-------------|--|-------|-------|---------|---------|
| Idrætshal | Inkl. Centerhallen | 700 | 2.100 | 4.200 | 8.000 |
| Svømmehal | | 1.200 | 3.600 | 7.200 | 14.000 |
| Fodboldbane | 11-mandsbane. Gælder også kunstgræs | 500 | 1.500 | 3.000 | 5.800 |
| Fodboldbane | 8, 5 og 3 mandsbane. Gælder også kunstgræs | 250 | 750 | 1.500 | 2.800 |
| Mødelokale | Inkl. lokaler på Skoven4 | 200 | 600 | 1.200 | 2.200 |
| | | | | | |

Private arrangementer

| Lokale | Bemærkninger | Pris |
|-------------|---|-------|
| Klatretræet | Klatretræet her en enhedspris uanset valg af 1 dag eller en hel weekend. Kan kun lejes ud på helligdage og i weekends | 2.500 |

| Lokale | Bemærkning | 1 dag | 2 dage | Weekend (3 dage) |
|--------------------|---|-------|--------|------------------|
| Kirkehavegaard | En weekend er fra fredag middag til mandag morgen og regnes for 3 dage. | | | |
| Sal 1 eller 2 | Leje af en sal | 2.500 | 4.000 | 5.000 |
| Leje af hele huset | | 4.500 | 7.500 | 9.000 |

Timepris ved brug af teknisk servicemedarbejder 250 kr.

Bilag: 4.3. Oversigt over ejendomme med brugeraftaler

Udvalg: Kultur- og Idrætsudvalget 2014-2017

Mødedato: 07. november 2016 - Kl. 7:30

Adgang: Åben

Bilagsnr: 74642/16

Oversigt over ejendomme med brugeraftaler

Bilag 2

| Ejendom | Bruger | Tidspunkt for aftale | Bemærkninger |
|--|---------------------------------------|-----------------------------|--|
| Blovstrød Svømmehal, Byagervej 1 og Engholm svømmehal, Lærkenborg Alle 1a | Sigma Swim Allerød | 2010/2012 | Aftale om drift af svømmehallerne er indgået med svømmeklubben. Endvidere bruges svømmehallerne af kommunens skoler, "Morgensvømmerne", Vandgymnastikforeningen "Gyldenspjæt", Ungdomsskolen, Dykkerklubben ORCA, BIF Triatleterne. Alle indgår i brugerrådet. |
| FH-kantinen, Skovensvej 10 | Allerød Karate DOJO | august 2015 | |
| Blovstrød Skole, Skydekælder | Blovstrød Skytteforening | august 2015 | |
| Skoven4, 1. sal | Foreningssamvirket Pensionisthuset | Januar 2016 | |
| Lynge Idrætsanlæg, skydekælder | LUI-skytteforening | | Endnu ikke underskrevet |

Bilag: 4.4. Lån og lejeregler med markeringer

Udvalg: Kultur- og Idrætsudvalget 2014-2017

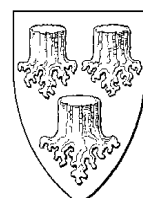
Mødedato: 07. november 2016 - Kl. 7:30

Adgang: Åben

Bilagsnr: 75268/16

Regler for lån og leje af Allerød Kommunes lokaler og udendørs anlæg

Allerød
Kommune



Indhold

| | |
|--|---|
| Indledning | 3 |
| Formål | 3 |
| Mål | 3 |
| Lokaler og udendørsanlæg | 4 |
| Lån af kommunale lokaler – lokaleanvisning | 4 |
| Udlejning af kommunale lokaler | 7 |
| Ikrafttrædelse | 8 |

Indledning

Disse regler er generelle og gældende for alle kommunale lokaler og anlæg. Tillige med nærværende generelle regler er der også specielle regler for de enkelte steder. Disse findes på "Aktiv Allerød" under det enkelte sted [her](#)

Formål

Allerød Kommune ønsker at de kommunale lokaler kan udnyttes til foreningsaktiviteter og derved understøtte et levende lokalsamfund.

Allerød Kommunes lokaler stilles gratis til rådighed for arrangementer og aktiviteter af kulturel, forenings- og uddannelsesmæssigt karakter for foreninger, organisationer og institutioner, der er beliggende i Allerød Kommune og som er godkendt af Idræt, og Folkeoplysning under Teknik og Drift. Lokalerne anvises i prioriteret rækkefølge (se under anvisningsreglerne). Udlån af lokaler til foreninger sker under henvisning til Lovbekendtgørelse nr. 854 af 11. juli 2011, § 21.

Endvidere har Byrådet besluttet den 28. april 2016, at overskudskapacitet kan udlejes til markedsprisen inden for kommunalfuldmagtens regler.

Efter retningslinjerne for brugerrådene (halbestyrelsen) har rådene for de enkelte anlæg kompetence til ad hoc at udleje ledige tider (overkapacitet). Lejeindtægten tilfalder brugerrådene til almene formål. Brugerrådene har ikke adgang til at indgå lejeaftaler om faste daglige eller ugentlige tider. En beslutning om at udleje faste ugentlige eller daglige tider på markedsvilkår vil medføre, at lejeindtægten tilfalder kommunekassen.

Mål for anvendelse af kommunens lokaler og udendørs anlæg

Lokaler og udendørs anlæg skal være tilgængelige for borgere og foreninger i Allerød Kommune som er godkendt som en folkeoplysende forening eller folkeoplysende lignende forening. Ansøgningskema findes [her](#).

Det er målet at der sker en optimal udnyttelse af alle lokaler og udendørs anlæg.

En optimal udnyttelse er kendetegnet ved at den pågældende hal/lokale benyttes 85% af tiden mellem kl. 08.00 og 21.00 på hverdage og mellem kl. 08.00 og 20.00 i weekends. Endvidere er det kendetegnet ved nedenstående belægningsgrad

| Aktivitet | Belægningsgrad | Bemærkninger |
|-------------|-----------------------------|--|
| Tennis | 2 eller 4 personer pr. bane | |
| Badminton | 2 eller 4 personer pr. bane | Det kræves at mindst 85% af banerne er benyttet. |
| Gymnastik | 8 personer eller flere | |
| Volleyballe | 8 personer eller flere | |
| Basketball | 8 personer eller flere | |
| Floorball | 8 personer eller flere | |
| Fodbold | 6 personer eller flere | |
| | | |

Såfremt den optimale booking ikke udnyttes i tre på hinanden følgende uger, vil bookningen blive fjernet fra systemet og lagt ud som ledige i bookingsystemet.

Booking af tider skal ske via Allerød Kommunes bookingsystem "Aktiv Allerød", se link [her](#).

Lokaler og udendørsanlæg stilles til rådighed med den indretning og det inventar/udstyr, der er til rådighed, når lokalerne anvendes til deres primære brug. Der kan ikke stilles krav om særlig indretning eller særligt udstyr til lokaler og udendørsanlæg.

Lokaler og udendørsanlæg

Ved et lokale forstås et rum, der er afgrænset af gulv, vægge og loft/tag.

Lokalerne stilles gratis til rådighed med el, varme, rengøring og fornødent udstyr.

Når et lokale stilles til rådighed med fornødent udstyr betyder det ikke at udstyret sættes op. Brugeren af lokalet skal selv som udgangspunkt sætte udstyret op.

Ved lokaleleån kan det ikke forventes, at depot og skabsplads stilles til rådighed. Kommunen har ikke pligt til at stille teknisk bistand og service til rådighed, men vil i videst muligt omfang service brugerne.

Udstyr som også anvendes af kommunens skoler indkøbes og vedligeholdes af Allerød Kommune. Alt andet udstyr indkøbes og vedligeholdes af foreningen/brugeren selv. Der kan indgås aftale om deling af udgiften mellem Allerød Kommune og brugerne.

Ved udendørsanlæg tænkes primært på anlæg hvor der udøves en eller anden form for sport (fodboldbaner, tennisbaner, beachvolleybaner, petanquebaner og lignende)

Hvor kommunen anvender arealet til eget brug, f.eks. til skoler, indkøber og vedligeholder kommunen anlægget og diverse udstyr, herunder kridter, klargør banerne m.m.

Udlån af kommunale lokaler - lokaleanvisning

Fordeling af tiderne på de anlæg, hvor der findes brugerråd er det rådet, der foretager fordelingen af tiderne. Såfremt der er enighed om fordelingen er denne godkendt. Liste over anlæg med brugerråd vedlægges som bilag.

Fritidsnævnet har ansvaret for at fordelingen af lokalerne foregår i henhold til lovgivningen. Endvidere er nævnet klageinstans ved uoverensstemmelser.

Lokaleanvisningen forbeholdes kommunens egne foreninger/borgere.

Ved anvisning af lokalerne skal disse være egnede til formålet. Idræt og Folkeoplysning under Teknik og Drift afgør i dialog med brugeren om lokalet er egnede til formålet. I tvivlstilfælde afgør Fritidsnævnet om lokalet er egnede. Der skal i forbindelse med vurdering af om lokalet er egnede tages stilling til om lokalet ligger i rimelig afstand i forhold til deltagerne, om det er anvendeligt i forhold til aktiviteten og om aktiviteten er forenelig med lokalets primære brug.

Det er en betingelse for anvisning af et lokale, at foreningen/brugeren opfylder reglerne for at blive godkendt som en forening jf. Folkeoplysningslovens kapitel 2 (§ 3, 4 og 5)

Fordelingen af lokaler sker efter Folkeoplysningslovens kapitel 6 (§ 21 og 22). Lokalerne er kun ledige hvis kommunen ikke selv skal bruge dem.

Allerød Kommune har indgået særlig driftsaftale vedr. drift af konkrete ejendomme. Se bilag 1.

Allerød Kommune anviser i prioriteret rækkefølge lokaler og udendørsanlæg beliggende i kommunen på følgende måde:

1. Kommunens egne aktiviteter (skoler, institutioner og forvaltning, ungdomsskolen, musikskolen m.fl.)
2. Aktiviteter for børn og unge under 25 år. Herunder distriktsforeninger jf. Folkeoplysningslovens § 45.
3. Folkeoplysende voksenundervisning og aktiviteter i tilknytning hertil

4. Aktiviteter for voksne.

5. Øvrige foreninger/brugere (grund-, ejer-, boligforeninger, patientforeninger/sociale foreninger, paraplyorganisationer, støtteforeninger til godkendte folkeoplysende foreninger m.fl. hjemmehørende i Allerød kommune.

Ved tildeling af lokaler og udendørs anlæg, der er særligt egnede for borgere med handicap, sker tildelingen af disse lokaler til sådan aktivitet/undervisning normalt forud for tildeling til andre. Denne tildeling kommer dog ikke forud for tildeling til kommunens egne aktiviteter/undervisning.

For alle aktiviteter gælder

- at foreningen skal være optaget i Foreningsregisteret "Aktiv Allerød"
- at aktiviteten skal være et led i foreningens primære virksomhed og
- at aktiviteten ikke har kommerciel karakter.

I tvivlstilfælde afgøres dette af Fritidsnævnet/Kultur- og Idrætsudvalget.

Med hensyn til lån af lokaler til andet end foreningens primære formål og til private og eller kommercielle arrangementer henvises til afsnittet og udlejning af lokaler.

Principper

Alle bookede tider vil forekomme i bookingsystemet "Aktiv Allerød" i to på hinanden følgende år (f.eks. 2017/18 og 2018/19). Alle foreninger skal efter overstået fordelingsmøder – hvor der er brugerråd – og individuelt for andre – have gennemgået egne bookinger inden udgangen af august forud for den kommende sæson. En fuld bookingsæson går fra 1. september – 31. august.

Vintersæson for kunstgræstider går fra uge 13 til uge 43. Tiderne på kunstgræs fordeles på et fordelingsmøde medio september i samarbejde med Team Idræt under Park og Vej af hensyn til drift og vedligeholdelse.

Sommersæsonen for naturgræstider går fra uge 14 til uge 42. Naturgræstider fordeles individuelt af de enkelte fodboldklubber og i samarbejde med Team Idræt under Park og Vej af hensyn til drift og vedligeholdelse.

I tidsrummet kl. 16.00 – 20.00 (primetime) er efterspørgslen efter faciliteter meget større end det faktiske udbud. Dette forhold gør det nødvendigt at prioritere brugernes adgang til faciliteterne i de forskellige perioder og tidsrum på dagen.

Der tages hensyn til indeværende sæsons tider, da det er hensigtsmæssigt for foreningerne at have de samme tider. Det kan ikke forventes nye aktiviteter kan placeres i primetime.

Enkeltstående tildeling af lokaler og udendørs anlæg foretages via kommunens bookingsystem "Aktiv Allerød" [her](#)

Alle foreninger som er registreret i foreningsregisteret "Aktiv Allerød" skal ikke have godkendelse af bookningen. Hvis lokalet er ledigt kan det bookes uden godkendelse.

Foreninger og andre som ikke er registreret i foreningsregisteret "Aktiv Allerød" skal have godkendt bookningen hos Idræt, og Folkeoplysning. Ansøgning sker via "Aktiv Allerød" [her](#)

Som hovedregel skal booking af lokaler og udendørs anlæg ske mindst 8 kalenderdage før aktiviteten/arrangementet finder sted.

Enkeltstående arrangementer m.m. kan bookes i indeværende og næst kommende år.

Byrådet kan, når særlige forhold taler herfor, samle anvisningen af lokaler m.v. geografisk og i kortere samlede åbningsintervaller . Ved særlige forhold forstås ferieperioder, weekender og tidlige og sene tidspunkter på døgnet, hvor de lokaler m.v. der er til rådighed ikke udnyttes optimalt/fuldt ud.

I idrætshallerne er weekender fra lørdag kl. 12 til søndagen kl. 20 reserveret til turneringer. Såfremt der bookes træningstider inden for de nævnte tidspunkter, skal foreningen acceptere aflysninger.

På anlæg hvor der er cafeteria, må der ikke medtages egne mad og drikkevarer uden forudgående aftale med forpagteren.

Det er et krav at foreninger som ønsker at anvende kommunens lokaler til aktiviteter for børn og unge under 15 på tro og love erklærer at de indhenter en børneattest på de personer som har med aktiviteten at gøre, jf. Folkeoplysningslovens § 4 stk. 4.

Ansøgning om lån af lokaler mv. **skal** ske gennem kommunens bookingsystem "Aktiv Allerød", [her](#)

Alle godkendte foreninger modtager en kode og et password til systemet. Private booker uden en kode via siden "Aktiv Allerød", [her](#). [Booking af en privat person skal altid godkendes af Idræt og Folkeoplysning, se afsnittet om "Udlejning af kommunale lokaler"](#).

Lokalernes åbningstid og -dage

Kommunens lokaler og udendørs anlæg er åbent for brug på varierende dage og tidspunkter afhængig lokaletype. Der henvises til de enkelte lokaler i bookingsystemet [her](#)

Ved fordeling af tid, er omklædning, op- og nedtagning af rekvisitter m.m. med i den tildelte tid.

Aflysninger

Foreningernes aflysning af tider skal ske hurtigst muligt via kommunens bookingsystem [her](#)

Faste ugentlige tider, der ikke er taget i brug senest **den 1. november** skal afbookes i bookingsystemet. Idræt, Fritid og Folkeoplysning vil medio november fjerne ikke brugte tider, hvis der ikke er indgået anden aftale.

Aflysning fra kommunens side, skal som udgangspunkt ske med 14 arbejdsdages varsel. Dette vil ske via mail og eller SMS.

Overnatning

Overnatning i kommunale lokaler kan kun ske i særtilfælde, f.eks. i forbindelse med større arrangementer herunder interne klubarrangementer. Det skal aftales med det enkelte sted via teknikogdrift@alleroed.dk og med mindst 14 arbejdsdages varsel.

Endvidere skal det af sikkerhedsmæssige årsager meddeles til Nordsjællands Brandvæsen 3 uger inden arrangementet. Meddelelsen skal ske [her](#)

Se også "Regler for midlertidig overnatninger" på "Aktiv Allerød" [her](#)

Ansvar og erstatning

Benyttelse af lokalerne sker på brugerens ansvar og denne skal sørge for, at lokalerne efterlades i samme stand som de er modtaget. Ved beskadigelse af lokaler og eller inventar herunder AV-

udstyr m.m. vil brugeren blive afkrævet erstatning, såfremt det ikke kan henføres til almindelige slidtage.

Såfremt brugeren beskadiger bygningen og eller inventar eller modtager beskadigede ting, skal dette hurtigst muligt meddeles til Teknik og Drift på følgende adresse: teknikogdrift@alleroed.dk

Det er brugerens ansvar at alle døre og vinduer er lukket og lyset slukket når lokalet forlades.

Såfremt brugeren aktiverer tyverialarm og eller brandalarm og dette kan henføres til brugerens uagtsomhed, kan brugerne opkræves for udrykningen.

- Tyverialarm: 650 kr.
- Brandalarm 5.200 kr.

Der kan opkræves depositum for lån af nøgler og brikker til lokalerne. Ved bortkomne nøgler/brikker eller misbrug af disse samt overtrædelse af den aftalte anvendelse, kan der kræves erstatning og eller brugerne kan bortvises for brug af kommunens lokaler i kortere eller længere tid. Fritidsnævnet og Kultur- og Idrætsudvalget vil blive orienteret om bortvisningen.

Lokaler kan ikke udlånes til offentlige kommercielle arrangementer, som afholdes med henblik på at give brugeren økonomisk gevinst. Der kan dog af foreninger godkendt i h.t. Folkeoplysningsloven ansøges om dispensation fra denne regel hos Idræt, og Folkeoplysning under Teknik og Drift på denne adresse: teknikogdrift@alleroed.dk

Ordensreglerne fremgår for det enkelte lokale i bookingsystemet samt ved ophæng på det enkelte skole/anlæg.

Udlejning af kommunale lokaler

Allerød Byråd har den 28. april 2016 besluttet følgende retningslinjer for udlejning af overskudskapacitet.

Efter retningslinjerne for brugerrådene(halbestyrelsen) har rådene for de enkelte anlæg kompetence til ad hoc at udleje ledige tider (overkapacitet). Lejeindtægten tilfalder brugerrådene til almene formål. Brugerrådene har ikke adgang til at indgå lejeaftaler om faste daglige eller ugentlige tider. En beslutning om at udleje faste ugentlige eller daglige tider på markedsvilkår vil medfører, at lejeindtægten tilfalder kommunekassen.

Endvidere udlejes følgende to lokaliteter til private arrangementer. Booking skal ske via Aktiv Allerød her.

- Kirkehavegaard, Kirkehaven 10
- Klatretræet, Græsmarken 4.

Med hensyn til lejebetingelserne henvises til det enkelte sted i bookingsystemet, "Aktiv Allerød" [her](#)

Derudover kan der aftales afholdelse af private arrangementer med cafeterieforpagterne på følgende anlæg:

- Lynge Idrætsanlæg
- Allerød Idrætspark
- Lillerødhallerne
- Blovstrødhallen
- Skovvang Stadion

Afregning for arrangementet sker direkte med cafeterieforpagteren.

Hvem skal betale. Foreninger som ønsker at afholder offentlige arrangementer med henblik på at give foreningen en økonomisk gevinst (dispensation kan søges)

- Godkendte folkeoplysende lignende foreninger, hvor arrangementet ikke kan henføres til foreningens primære aktivitet.
- Foreninger der ikke er hjemmehørende i Allerød kommune
- Virksomheder
- Brancheforeninger og specialforbund
- Private personer

Offentlige arrangementer

Ved brug af kommunale lokaler til offentlige arrangementer – f.eks. arrangeret af lokale forretninger og firmaer samt foreninger som ikke er hjemmehørende i Allerød Kommune – skal der betales for brugen af lokalerne jf. vedlagte takstblad bilag 2.

Foreningsfester/-arrangementer

Foreningsfester med aftalt benyttelse ud over de generelle åbningstider opkræves der betaling for tilstedeværelse af teknisk personale. Der henvises til vedlagte takstblad. Bilag 2

Der ud over betales for manglende oprydning og ekstra rengøring ud fra medgået tid og jf. vedlagte takstblad.

Ved store foreningsarrangementer og eller ved arrangementer med entre, aftales arrangørens egen indsats og eventuel yderligere betaling for særlig ressourcekrævende indsats fra kommunen (f.eks. opstilling, nedtagning, tilsyn, rengøring m.m.).

Ungdomsfester

Ungdomsfester kan alene afholdes i Klatretræet, Græsmarken 4.

Der kan maksimalt deltage 40 unge under 18 år og der skal være minimum 5 voksne – en pr. 10 ung - over 25 år som tager ansvaret for arrangementet.

Ikrafttræden

Disse regler træder i kraft den 1. X 2017. Reglerne med tilhørende bilag er godkendt af Allerød Byråd den X

Bilag: 5.1. Anlægsregnskab SKOVEN 4

Udvalg: Kultur- og Idrætsudvalget 2014-2017

Mødedato: 07. november 2016 - Kl. 7:30

Adgang: Åben

Bilagsnr: 59308/16



REGNSKAB FOR ANLÆGSBEVILLING

Teknik og drift

Indstiller nedenstående regnskab til godkendelse

| | | | | |
|---|---------------|----------|----------|---------------------------|
| ANLÆGSARBEJDI | | | | |
| Allerød Bibliotek og Kulturhus Skoven 4 | | | | |
| HOVEDKONTO | HOVEDFUNKTION | FUNKTION | STED NR: | FAGUDVALG: |
| 03 | 35 | 64 | 7120 | Kultur- og Idrætsudvalget |

| MEDDELTE ANLÆGSBEVILLINGER | | BELØB | |
|----------------------------|-----------|------------|---------|
| NUMMER: | DATO: | UDGIFT | INDTÆGT |
| | BY 300513 | 3.100.000 | |
| | BY 260913 | 3.000.000 | |
| | BY 230114 | 19.840.000 | |
| SAMLET ANLÆGSBEVILLING: | | 25.940.000 | |

| AFHOLDTE UDGIFTER / INDTÆGTER | | BELØB | |
|-------------------------------|--|---------------|---------|
| REGNSKABSÅR: | | UDGIFT | INDTÆGT |
| 2013 | | 2.013.725,00 | |
| 2014 | | 23.405.952,00 | |
| 2015 | | 447.668,00 | |
| 2016 | | 69.635,00 | |
| SAMLET ANLÆGSUDGIFT/INDTÆGT: | | 25.936.980,00 | |
| MERUDGIFT / MINDREINDTÆGT: | | | |
| MINDREUDGIFT / MERINDTÆGT: | | 3.020,00 | |
| AFVIGELSE I PROCENT: | | 0,0 | |

den

Projektansvarlig godkender, at anlægsarbejdet er afsluttet, og at alle udgifter og indtægter vedrørende anlægsarbejdet indgår i det aflagte regnskab.

Karina Belling Jensen

underskrift

Økonomi godkender, at de anførte bevillingstal og regnskabstal er i overensstemmelse for økonomisystemets budget- og regnskabstal.

Mette Moldenæs

Bilag: 8.1. Oversigt udgifter Klassekampen og Ungdomsfonden pdf

Udvalg: Kultur- og Idrætsudvalget 2014-2017

Mødedato: 07. november 2016 - Kl. 7:30

Adgang: Åben

Bilagsnr: 80094/16

Klassekampen udgifter

Webbank gebyr
Underholdning
Fortæring
Hjemmeside
Præmier
Materialer
T-shirts
Samlet udgift

Ungdomsfonden udgifter

260,00 Bestyrelsesmøder
3.000,00 Lys og lyd
9.054,30 Forplejning til arrangementet
4.125,00 Priser til uddeling
19.334,00 Leje af blomster
5.200,10 blomster til pynt
68.619,56
109592,96

933,00
36.090,00
27.002,00
14.729,00
2.400,00
1.632,00

82786,00

Bilag: 9.1. Udkast til lejeaftale areal

Udvalg: Kultur- og Idrætsudvalget 2014-2017

Mødedato: 07. november 2016 - Kl. 7:30

Adgang: Åben

Bilagsnr: 71597/16

Dato: 21. oktober 2016

LEJE AFTALE

Leje af areal

- Udlejer: Allerød Kommune, CVR. nr. 60 18 31 12
Bjarkesvej 2, 3450Allerød
- Lejer: KFUM Spejderne Allerød-Lyngge Gruppe, CVR. nr.
31899575
- Beskrivelse af det lejede: Arealet er en del af matr.nr. 9a Lyngge by, Lyngge. Arealet
udgør således ikke en selvstændig ejendom.
- Det lejede areal udgør ca. xxxx m2 som vist på vedlagte
kortbilag (bilag 1), hvor det areal som kontrakten omfatter
er indrammet. Adgang til arealet sker ad sti fra
Lynggehallens parkeringsareal.
- Overtagelse af det lejede: Lejemålet overtages som beset uden bygninger.
- Udgifter til evt. byggemodning afholdes af lejer.
- Udlejer påtager sig intet ansvar for jordbundsforholdene og
afholder ikke udgifter forbundet hermed.
Lejer er bekendt med orienterende geoteknisk rapport
udarbejdet af DJ Miljø og Geoteknik A/S, dateret 28.
september 2016.
- Benyttelse af det lejede: Det lejede areal må alene benyttes til spejder- og
friluftsmål, herunder etablering og drift af en
spejderhytte, og må ikke uden udlejers skriftlige tilsagn
benyttes til andet formål.
- På arealet kan der efter forudgående godkendelse hos
udlejer opføres en spejderhytte (bygning) på maksimalt
180 m2. Spejderhytten kan placeres på arealet som vist på
kortbilag til nærværende aftale.
- Lejer forestår selv alle arbejder i forbindelse med byggeri
af spejderhytte på arealet, herunder byggemodning og
tilslutning til forsyningsleverandører.
- Lejer er forpligtet til selv at indhente alle former for
myndighedstilladelser og godkendelser. Lejer er således
ansvarlig for, at alle indretninger og al brug af arealet og
eventuelle opførte bygninger er lovlige.



Eventuel hegning eller anden afgrænsning af det lejede areal skal godkendes af udlejer forud for etablering/plantning. Det samme gør sig gældende for evt. øvrig beplantning på det lejede areal. Plantearter skal godkendes af kommunen forud for etablering – ligesom beplantningen skal holdes i en højde som anvist af udlejer. Der henvises endvidere til afsnit vedrørende lejers vedligeholdelse.

Arealet indgår som en del af offentligt rekreativt område, hvorfor bygning og evt. øvrige anlæg/redskaber skal etableres så det falder naturligt ind i området – og kan i øvrigt kun ske efter forudgående aftale med kommunen.

Bygninger og øvrige anlæg skal fremstå i naturtræ, evt. behandlet med klar træbeskyttelse eller i farven sort.

Lejer er forpligtet til at respektere de på den lejede ejendom, matr.nr. 8n Lyng, Lyng til enhver tid tinglyste servitutter, byrder mv. Der henvises til bilag 3 – udskrift fra tingbogen, dateret 5.10.2016.

Ingen dele af det lejede areal eller en af lejer etableret spejderhytte må af lejer benyttes til beboelse.

Skal der i forbindelse med spejderarrangementer ske overnatning i en opført spejderhytte eller på det lejede areal skal det ske efter vilkår og betingelser for overnatning udarbejdet af Beredskabet Nordsjælland og efter ansøgning fra lejer. Der kan ansøges elektronisk på Allerød Kommunes hjemmeside.

Lejer skal udvise hensyn til naboerne i området. Specifikt skal der udvises hensyn til den nærved liggende skole Maglebjergskolen hvis elever har særligt behov for rolige omgivelser/hensyn. I skolens normale åbningstid skal lejer derfor undgå støjende arrangementer og adfærd i almindelighed.

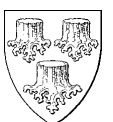
Belysning af udendørsarealer kan alene ske efter aftale med udlejer. Belysning skal som udgangspunkt være retningsbestemt mod spejderhyttens forplads og skal være slukket når der ikke er aktiviteter i spejderhytten. Valg af lamper og placering skal ske efter aftale med udlejer.

Udlejer bærer hverken ansvar eller risiko for lejers konkrete anvendelse af det lejede.

Adgang til ejendommen:

Der er adgang til arealet via sti fra parkeringsarealet ved Lyng Hallen. Lynghallens P-plads kan benyttes af lejer. Ved større arrangementer aftales nærmere med brugerrådet i Lyng Hallen, så parkeringsproblemer undgås bedst muligt.

Den adgangsgivende sti kan være begrænset fremkommelig i vinterhalvåret og sneryddes ikke af udlejer. Ønskes der en bedre/bredere eller mere farbar adgangssti til det lejede areal kan en eventuel



udvidelse/etablering ske for lejers foranledning og bekostning efter forudgående aftale med udlejer. Adgangssti kan etableres i en kvalitet så det er muligt at køre en bil op til hytten for afhentning og levering af materialer som anvendes ved spejdernes ture og lejre.

Lejer kan for egen regning og foranledning opsætte lav (maks. 1 meter) høj belysning langs med adgangsstien. Belysningen skal være slukket når der ikke er aktiviteter i spejderhytten. Belysningen opsættes efter aftale med kommunen, både i forhold til valg af enheder samt placering.

Lejemålets varighed:

Lejemålet tager sin begyndelse den (når der foreligger fornøden beslutning i BY)

Lejemålet er tidsbegrænset i 30 år og ophører uden yderligere opsigelse eller varsel den 30. april 2047.

Lejemålet er i lejeperioden uopsigeligt fra udlejer – bortset fra misligholdelsestilfælde. Lejer kan i perioden opsiges lejemålet skriftligt med 3 måneders varsel.

Uanset ovennævnte bestemmelse om at lejemålet er uopsigeligt, kan udlejer opsiges lejemålet, såfremt arealet skal anvendes til andet planmæssigt formål mod, at afholde udgifterne til nedtagning og flytning af spejderhytten. Kommunen vil ikke være forpligtet til at stille andet areal til rådighed. I givet fald er opsigelsesvarslet 1 år.

Ved udmåling af erstatning for udlejers opsigelse nedskrives ejendommens værdi linnært over lejemålets varighed på 30 år. Opsiges lejemålet således af udlejer efter 20 år, vil erstatningen udgøre 1/3 del af den faktiske anskaffelsessum pristalsreguleret i perioden fra opstart af lejemålet og frem til opsigelsestidspunktet.

Grundlaget for beregning af erstatningsbeløb kan i alle tilfælde maksimalt tage udgangspunkt i det erstatningsbeløb Allerød Kommune har udbetalt ved flytning af spejdernes hytte fra Baunesvinget til arealet ved Lyng Hallen. Erstatningsbeløbet udgør 2.250.000 kr. ekskl. moms. Opføres der en spejderhytte for et beløb større end erstatningsbeløbet, er det udlejer uvedkommende.

Ophører lejer med at eksistere og lejer deraf ønsker at opsiges lejemålet er lejer ikke berettiget til erstatning, godtgørelse eller andet fra udlejer for evt. opførte bygninger eller andre indretninger. Uanset at udlejer ikke måtte kræve nedrivning eller bortfjernelse af bygninger og andre indretninger, som lejerren har etableret på arealet.

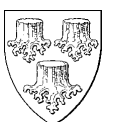
Forlængelse af lejemålet:

Lejekontrakten kan genforhandles 12 mdr. før udløb.

Lejens størrelse:

Der betales ikke leje af arealet forudsat, at benyttelsen af det lejede sker i overensstemmelse med det i kontrakten anførte.

Lejer afholder de med lejeformålet udgifter forbundne skatter og afgifter.



| | |
|---------------------------|--|
| Pantsætning: | <p>Der kan ikke tinglyses pant i kommunens ejendom. Al pantsætning er således kommunen uvedkommende.</p> <p>Opsiges lejemålet på grund af lejers misligholdelse hæfter lejer for den pantgæld, der måtte være stillet sikkerhed for i den opførte bygning.</p> |
| Vandaflledning: | Vandaflledningsudgift som beregnes efter vandforbrug betales af lejer. |
| Renovation: | Lejer afholder alle udgifter til renovation og evt. tønningsordninger. Lejer tilmelder sig ordning for afhentning af dagrenovation via Allerød Kommunes hjemmeside www.alleroed.dk . |
| Lejers vedligeholdelse: | <p>Lejer er forpligtet til, til enhver tid, at holde det lejede grundareal ryddeligt, således at det fremtræder i pæn og ordentlig stand f.eks. græsslåning, beskæring mv. Eventuelle udgifter hertil afholdes af lejer.</p> <p>Lejer afholder ligeledes selv udgifter til al drift og vedligeholdelse som vedrører opførte bygninger på arealet og skal sikre vedligeholdelse på en sådan måde at bygninger mv. fremstår i pæn og velholdt stand.</p> |
| Snerydning: | Lejeren sørger selv for evt. snerydning på sti til det lejede og afholder alle udgifter hertil. Udlejer varetager dog snerydning og vedligeholdelse af parkeringsarealerne ved Lyng Hallen i henhold til den til enhver tid af kommunen fastlagte plan for snerydning. |
| Bygningsforsikring: | Opførte bygninger på det lejede areal skal være forsvarligt forsikret af lejer. |
| Fremlejeret: | Lejeren har ikke ret til at fremleje det lejede eller på anden måde helt eller delvist overlade brugen af det lejede til tredjemand. |
| Skiltning: | Lejers skiltning i og omkring det lejede må kun foretages efter udlejers godkendelse og på det af udlejer anviste sted. Endvidere må skiltning kun ske i henhold til evt. servitutter og kommunale bestemmelser, der er gældende for hele ejendommen matrikel nr. 9a Lyng, Lyng. |
| Aflevering af det lejede: | <p>Ved lejemålets ophør, uanset af hvilken årsag, er lejer forpligtet til at aflevere det lejede i ryddeliggjort stand. Lejer skal på egen foranledning og egen regning fjerne den på ejendommen opførte bygning, lovligt afproppe alle installationer, fjerne evt. øvrige anlæg/redskaber, hegning, beplantning m.m. såfremt der ikke måtte være truffet anden skriftlig aftale med udlejer, jfr. dog bestemmelserne under afsnittet "Lejemålets varighed".</p> <p>Senest på ophørstidspunktet gennemføres efter indkaldelse fra en af parterne en fælles besigtigelse af det lejede (flyttesyn) for fastsættelse af de mangler, som skal afhjælpes. Ved flyttesynet skal det lejede areal være</p> |



ryddet. Udlejer udarbejder en fraflytningsrapport. Udlejer kan herefter forlange, at de konstaterede mangler konverteres til et kontantbeløb, som betales kontant af lejer til udlejer.

I stedet for konvertering til kontantbeløb kan udlejer vælge at kræve manglerne udbedret for lejers regning og risiko.

Efter flyttesynet er lejer følgelig afskåret fra at foretage egen afhjælpning af mangler i det lejede.

De ved flyttesynet konstaterede mangler, som ikke er konverteret til kontantbeløb, udbedres af udlejer for lejers regning.

Misligholdelse:

I tilfælde af, at lejer misligholder denne kontrakt væsentligt, er udlejer berettiget til straks at ophæve lejemålet.

Som væsentlig misligholdelse betragtes bl.a. lejers anvendelse af det lejede til uvedkommende formål og lejers manglende vedligeholdelse af det lejede, jf. afsnit ovenfor om benyttelse af det lejede samt lejers uberettigede hele eller delvise fremleje af det lejede, jf. afsnit om fremlejeret.

Tvister:

Enhver tvist, der måtte opstå i anledning af denne lejekontrakt skal i 1. instans indbringes for Boligretten ved Retten i Hillerød, Søndre Jernbanevej 18 B 3400 Hillerød, der træffer afgørelse i overensstemmelse med dansk rets regler. Tvisten kan ikke undergives voldgift.

Omkostninger:

Hver part afholder egne udgifter i forbindelse med oprettelsen af denne lejekontrakt, herunder evt. honorar til egne rådgivere m.v.

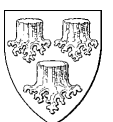
Tinglysning:

Det er mellem parterne aftalt, at nærværende lejekontrakt kan tinglyses på ejendommen med respekt af byrder, som er tinglyst ved kontraktens anmeldelse til tinglysning samt enhver nuværende og kommende gæld.

Parterne er enige om, at lejekontrakten ensidigt af udlejer kan kræves aflyst fra tingbogen mod forevisning af

- lejers opsigelse
- retsbog, hvoraf fremgår, at lejer er udsat af det lejede.

Enhver ændring af eller afvigelse fra nærværende kontrakt er alene gældende, dersom udlejer skriftligt har bekræftet denne. Lejer kan således ikke i nogen henseende påberåbe sig, at aftalen skulle være ændret som følge af mundtlige aftaler eller stiltiende accept eller passivitet fra udlejers side.



Nærværende lejekontrakt underskrives af KFUM
Spejderne Allerød-Lynges Gruppe og af Allerød Kommune
efter bemyndigelse fra byrådet.

Bilag:

Bilag 1:
Kort med afmærket rådighedsområde på matriklen.
Bilag 2:
Aftale om ophør af lejemålet på Baunesvinget
Bilag 3:
Tingbogsattest oktober 2016

Dato:

KFUM Spejderne Allerød-Lynges Gruppe

KFUM Spejderne Allerød-Lynges Gruppe

Dato:

Allerød Kommune

Allerød Kommune



Bilag: 9.2. Udkast til aftaledokument - spejderne

Udvalg: Kultur- og Idrætsudvalget 2014-2017

Mødedato: 07. november 2016 - Kl. 7:30

Adgang: Åben

Bilagsnr: 71599/16

UDKAST

Aftale om opsigelse af lejeaftale om areal ved Baunesvinget

Mellem parterne

KFUM Spejderne Allerød-Lynge Gruppe (KFUM), CVR nr. 31899575

og

Allerød Kommune (AK), CVR. nr. 60183112

Indgås nærværende aftale om ophør af lejeaftale af det kommunale areal ved Baunesvinget samt vilkår og erstatning herfor.

Baggrund

Økonomiudvalget besluttede på møde den 17. november 2015 at udbyde det kommunale areal ved Baunesvinget til almene boliger. Beslutningen medfører, at KFUM spejdernes lejemål og aktiviteter ophører på arealet.

Nærværende aftale har til formål at regulere vilkårene ved kommunens opsigelse af lejemålet.

Aftalen indgås endvidere under forudsætning af, at der indgås en lejeaftale mellem KFUM og AK om leje af areal til spejderformål, herunder opførelse af en spejderhytte ved Lynge Hallen.

Lejeaftale

Jfr. den nuværende lejeaftale om KFUMs leje af kommunens areal ved Baunesvinget fremgår det, at lejemålet tidligst kan opsiges af udlejer (AK) den 1. april 2030.

Det fremgår endvidere, at *"Udlejer kan dog opsiges lejemålet, såfremt arealet skal anvendes til andet planmæssigt formål, mod at afholde alle udgifter til nedtagning og flytning af spejderhytten. Kommunen vil ikke være forpligtet til at stille andet areal til rådighed. I givet fald er opsigelses varslet 1 år"*.

Ved underskrift af nærværende aftale betragtes lejemålet på areal ved Baunesvinget for ophævet pr. 1. april 2018 (?)

Erstatning for ophævelse af lejemål

Der er mellem parterne opnået enighed om et beløb på 2.250.000 kr. + moms til fuld og endelig afgørelse af det tidligere lejemål.

Beløbet fremkommer som erstatning for spejdernes afgivelse af en 169 m² stor bygning opført på kommunens areal ved Baunesvinget og som parterne er enige om ikke er muligt, at nedtage og genopføre på det nye areal ved Lynge Hallen. Beløbet omfatter alle udgifter til opførelse af ny spejderhytte, herunder evt. rådgivere, byggeudgifter, byggemodning, fundering og tilslutningsafgifter til det nye lejeareal ved Lynge Hallen.

Allerød Kommune

Sekretariatet

Allerød Rådhus
Bjarkesvej 2
3450 Allerød
Tlf: 48 100 100
kommunen@alleroed.dk
www.alleroed.dk

Dato: 21. oktober 2016



Ønsker KFUM spejderne at opføre ny spejderhytte med et bebygget areal mindre eller større end 169 m², eller skulle de samlede byggeudgifter overstige kompensationsbeløbet, er det kommunen uvedkommende.

Udgør de samlede byggeudgifter et mindre beløb end det i nærværende aftale aftalte erstatningsbeløb, godtgør kommunen alene den faktiske udgift.

Der ydes ikke erstatning for inventar.

Udbetaling af erstatning

Erstatningsbeløbet indsættes på spærret konto i spejdernes pengeinstitut på betingelser, at der alene kan frigives fra kontoen mod forevisning af betalinger/byggerater attesteret af såvel spejderne som bygherre og af kommunen.

Erstatningsbeløbet indsættes på den spærrede konto når der foreligger byggetilladelse til det påtænkte byggeri.

Ved afslutning af byggeriet og forinden ibrugtagningstilladelse fremsender spejderne dokumenteret byggeregnskab for opførelse af ny spejderhytte på arealet ved Lynge Hallen.

Såfremt de samlede udgifter til byggemodning og opførelse af 169 m² ny spejderhytte udgør et beløb mindre end erstatningsbeløbet, udbetales det resterende beløb til Allerød Kommune.

Opføres der en spejderhytte større end 169 m² opgøres byggeregnskabet ved en opdeling af udgifter til byggemodning og udgifter til bygning. I byggeregnskabet til dokumentation for udbetaling af erstatningsbeløb, medtages de samlede udgifter til byggemodning og de forholdsmæssige udgifter til bygning og fordelt på m².

Ansvar for genopførelse af spejderhytte

KFUM er bygherre på opførelse af en ny spejderhytten på arealet ved Lynge Hallen og er ansvarlig for at fremskaffe af alle nødvendige myndighedsgodkendelser, alle aftaler om tilslutning til forsyningsledninger, byggeansvarsforsikring, udgifter til rådgiver m.m.

Alle forhold vedrørende udgifter og opførelse af en ny spejderhytte er således kommunen, som udlejer af arealet, uvedkommende.

Tidsplan og byggepligt

Opstart af byggesag og byggeri af ny spejderhytte på areal ved Lynge Hallen skal ske umiddelbart efter byrådets godkendelse af nærværende aftale og parternes underskrift. Spejderne er således forpligtet til at igangsætte byggeri af ny spejderhytte snarest muligt således kommunens areal på Baunesvinget kan frigives til andet formål. Arealet frigives til kommunen når byggeri ved Lynge Hallen står færdigt, dog senest 10 måneder efter underskrift af nærværende aftale.

Råderet over spejderhytten på Baunesvinget

KFUM spejderne overdrager ved fraflytning eller senest 10 måneder efter underskrift af nærværende aftale, spejderhytten på Baunesvinget til kommunen eller den på overdragelsestidspunktet værende ejer af arealet. Bygningen overdrages vederlagsfrit, i ryddelig stand og uden inventar.

Forud for aflevering af spejderhytten nedtager spejderne køkken, bad og 1 stk. toilet, brændeovn, terrassefliser og hårde hvidevarer. Ejendommen efterlades så det er muligt at anvende den som skurbygning ved opførelse af nyt byggeri på det lejede areal ved Baunesvinget.



Nærværende aftale underskrives af KFUM Spejderne og af Allerød Kommune efter bemyndigelse fra Byrådet.

Dato:

KFUM Allerød-Lyngby Gruppe

KFUM Allerød-Lyngby Gruppe

Dato:

Allerød Kommune

Allerød Kommune



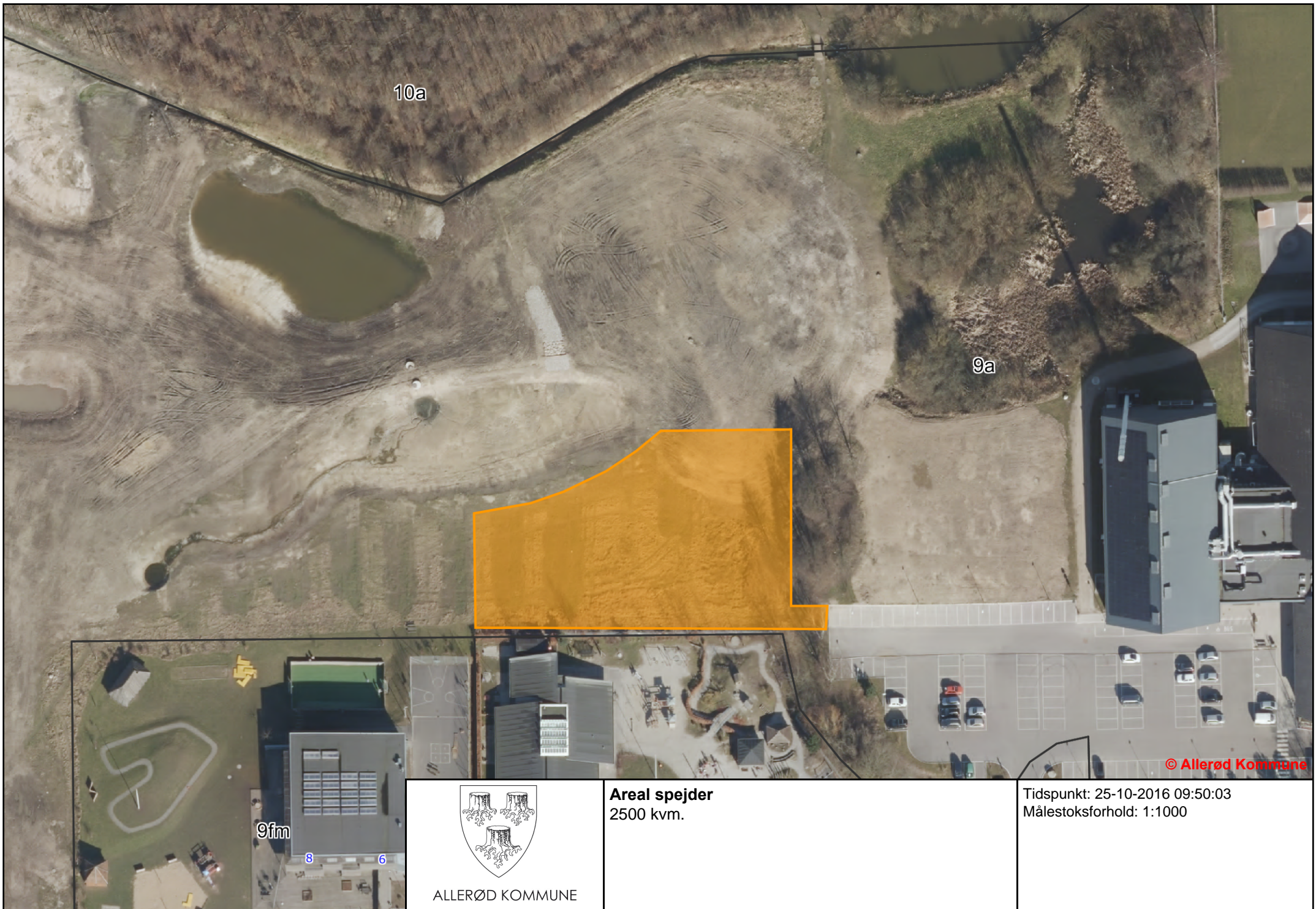
Bilag: 9.3. Kortbilag - Areal spejderhytte.pdf

Udvalg: Kultur- og Idrætsudvalget 2014-2017

Mødedato: 07. november 2016 - Kl. 7:30

Adgang: Åben

Bilagsnr: 78507/16



10a

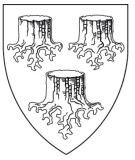
9a

9fm

8

6

© Allerød Kommune



ALLERØD KOMMUNE

Areal spejder
2500 kvm.

Tidspunkt: 25-10-2016 09:50:03
Målestoksforhold: 1:1000

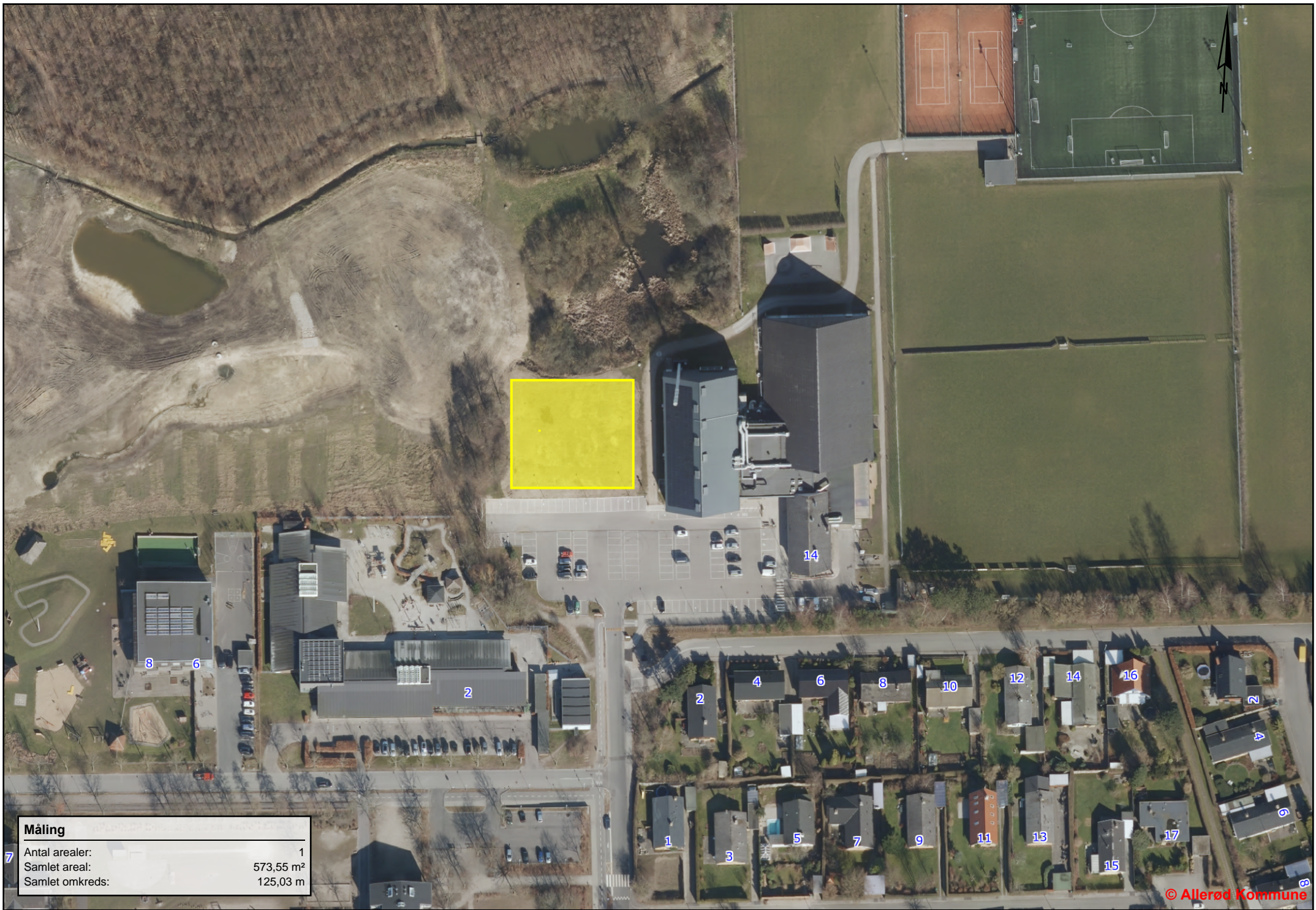
Bilag: 10.1. petanquebaner ved lyngehallen.pdf

Udvalg: Kultur- og Idrætsudvalget 2014-2017

Mødedato: 07. november 2016 - Kl. 7:30

Adgang: Åben

Bilagsnr: 75492/16



Måling

| | |
|-----------------|-----------------------|
| Antal arealer: | 1 |
| Samlet areal: | 573,55 m ² |
| Samlet omkreds: | 125,03 m |

Bilag: 11.1. PUSs godkendelse af ny aftale - Mungo Park Allerød - FINAL.pdf

Udvalg: Kultur- og Idrætsudvalget 2014-2017

Mødedato: 07. november 2016 - Kl. 7:30

Adgang: Åben

Bilagsnr: 80026/16

Allerød Kommune og Gladsaxe Kommune

e-mail:

Allerød Kommune - kommunen@alleroed.dk; soju@alleroed.dk

Gladsaxe Kommune - Kultur@gladsaxe.dk

Kopi sendt til:

mungopark@mungopark.dk

Slots- og Kulturstyrelsen

H.C. Andersens Boulevard 2
1553 København V

Telefon 33 95 42 00

post@slks.dk
www.slks.dk

27. oktober 2016

Ny egnsteateraftale – Mungo Park Allerød

Statens Kunstfonds Projektstøtteudvalg for Scenekunst har på møde den 27. oktober behandlet udkast til ny egnsteateraftale mellem Mungo Park Allerød og Allerød Kommune/Gladsaxe Kommune for perioden 1. januar 2017 til 31. december 2020.

Statens Kunstfonds Projektstøtteudvalg for Scenekunst skal ifølge bekendtgørelsens § 2, stk. 5 (BEK nr. 759 af 24/06/2014) træffe afgørelse om, hvorvidt teatret kan godkendes som et professionelt producerende teater. Statens Kunstfond Projektstøtteudvalg for Scenekunst skal i afgørelsen af, om et teatret kan godkendes som et professionelt producerende teater, vurdere om teatrets:

- faglige og kunstneriske niveau lever op til det generelle niveau hos landets øvrige egnsteatre,
- økonomiske, organisatoriske og fysiske rammer sikrer, at forestillinger og aktiviteter kan gennemføres på et professionelt niveau.

Udvalget skal endvidere afgøre, om teatret opfylder de krav til et egnsteater, som er fastlagt i bekendtgørelsens § 2, stk. 1-4.

Kravene er følgende:

- teatret skal have hjemsted uden for Københavns, Frederiksberg, Odense, Aarhus og Aalborg kommuner
- teatret skal udbyde scenekunstforestillinger hen over teater sæsonen
- teatret skal have minimum 2 produktioner årligt
- teatret skal have lokal forankring
- teatret skal være professionelt organiseret
- teatret skal være helt eller delvist finansieret af en eller flere kommuner

- teatret skal have et fast spillested i lokalområdet
- de lokalefaciliteter, som teatret råder over skal på forhånd være aftalt i forbindelse med indgåelsen af aftalen
- teatrets primære opgave skal være at producere og opføre scenekunstforestillinger, herunder f.eks. danseater, musikteater, opera, performanceteater eller eksperimenterende teater, for voksne, børn og unge
- teatret kan bidrage til at udvikle scenekunsten i det lokalmiljø teatret er forankret i
- teatrets virksomhed skal være stationær. Turnévirkomhed kan indgå i egnsteaternes aktiviteter

Endelig skal udvalget have mulighed for at afgive eventuelle kommentarer til det indsendte forslag til egnsteateraftale inden, at den endelige aftale underskrives af aftaleparterne.

Afgørelse:

Statens Kunstfonds Projektstøtteudvalg for Scenekunst har på baggrund af det indsendte materiale godkendt Mungo Park Allerød som et professionelt producerende teater, idet det vurderes, at teatrets faglige og kunstneriske niveau lever op til det generelle niveau hos landets øvrige egnsteatre. Det vurderes endvidere, at de økonomiske, organisatoriske og fysiske rammer sikrer, at teatrets forestillinger og aktiviteter kan gennemføres på et professionelt niveau.

Udvalget har endvidere truffet afgørelse om, at Mungo Park Allerød opfylder de krav til et egnsteater, som er fastlagt i bekendtgørelsens § 2, stk. 1-4.

Statens Kunstfonds Projektstøtteudvalg for Scenekunst har følgende supplerende kommentarer til aftaleudkastet:

- Udvalget har taget til efterretning, at Allerød Kommune har besluttet at etablere en ny teatersal til Mungo Park Allerød. Udvalget bifalder beslutningen.
- Udvalget har ligeledes taget til efterretning, at teatrets bestyrelse har besluttet, at Lasse Bo Handberg fra medio 2017 skal efterfølge Martin Lyngbo i jobbet som teaterdirektør for Mungo Park Allerød.

Supplerende administrative bemærkninger fra Slots- og Kulturstyrelsen til kommunen:

Slots- og Kulturstyrelsen har taget til efterretning, at Allerød Byråd har truffet beslutning om etablering af ny teatersal til Mungo Park, og denne forventes stå færdig i løbet af aftaleperioden 2017-2020. Slots- og

Kulturstyrelsen gør opmærksom på, i tilfælde af der indgås en ny lejekontrakt, må teatrets udgifter til husleje ikke overstige 15 % af det samlede offentlige driftstilskud (der henvises til BEK nr. 759 af 24/06/2014 § 8, stk. 3). En evt. ny lejekontrakt skal fremsendes til orientering til Slots- og Kulturstyrelsen i umiddelbar forlængelse af den er underskrevet.

Andet

Den endelige underskrevne aftale skal, jf. bekendtgørelsens § 12, stk. 3 (BEK nr. 759 af 24/06/2014), fremsendes til Statens Kunstfond Projektstøtteudvalg for Scenekunst til orientering senest den 31. december forud for det finansår, hvor egnsteateraftalen træder i kraft.

Af hensyn til Slots- og Kulturstyrelsens mulighed for at beregne og udmelde størrelsen af den statslige refusion af kommunens driftsudgifter før årsskiftet, henstiller styrelsen til, at kommunen indsender den endelige underskrevne aftale **senest den 30. november 2016**.

Med venlig hilsen

Kirsten Sylvest
Specialkonsulent

Slots- og Kulturstyrelsen

Dir. tlf. +45 33 74 45 77
E-mail: ksy@slks.dk

**Bilag: 11.2. Egnsteateraftale 2017-2020 mellem Mungo Park Allerød Kommune
og Gladsaxe Kommune pdf**

Udvalg: Kultur- og Idrætsudvalget 2014-2017

Mødedato: 07. november 2016 - Kl. 7:30

Adgang: Åben

Bilagsnr: 80042/16

Egnsteateraftale mellem

Teater Mungo Park og Allerød og Gladsaxe Kommune

For perioden 1. januar 2017 - 31. december 2020

1. Aftaleparter

Teater Mungo Park (herefter kaldt teatret) og Allerød og Gladsaxe Kommune (herefter kaldt kommunerne).

2. Aftaleperiode

1. januar 2017 - 31. december 2020.

3. Lovgrundlag

Egnsteateraftalen er indgået i henhold til lov om scenekunst (jf. LBK nr. 30 af 14/01/2014) med tilhørende bekendtgørelse om egnsteatre (jf. BEK nr. 759 af 24/06/2014).

4. Aftalens formål og status

Formålet med egnsteateraftalen er at fastlægge rammerne for styring af egnsteatervirksomheden og for dialogen mellem aftaleparterne om den fortsatte udvikling af teatrets virksomhed.

Aftalen skal tilvejebringe et langsigtet og aftalt grundlag for teatrets strategi og økonomi, som hviler på lovgrundlaget, samt de politiske og økonomiske forudsætninger der eksisterer på tidspunktet for aftalens indgåelse.

Aftalen er en gensidig tilkendegivelse om den ønskede fremtidige udvikling i teatrets aktiviteter, og de vilkår der politisk og økonomisk gives herfor.

Væsentlige ændringer af strategi, aktiviteter eller institutionens bevillingsmæssige grundlag kan give anledning til en genforhandling af aftalen mellem aftaleparterne. En eventuel genforhandling af aftalen giver ikke mulighed for en ændring af det årlige refusionsgrundlag fra staten i aftaleperioden.

Gældende lovgivning og hjemmelskrav, budget- og bevillingsregler m.v. skal følges, med mindre, der er tilvejebragt hjemmel til fravigelse.

Egnsteateraftalen er ikke en aftale i almindelig juridisk forstand.

5. Egnsteatrets formål

Teater Mungo Park er en selvejende institution, hvis opgave som kulturformidler er at virke til forøgelse af kvaliteten i det offentlige rum. Dette gøres bl.a. gennem at producere og præsentere teaterforestillinger af høj kvalitet.

Teater Mungo Park producerer årligt mindst 2 nye teaterforestillinger og udbyder forestillinger hen over teatersæsonen.

Teater Mungo Parks virksomhed er primært stationær i kommunerne. Turnevirksomhed kan indgå i egnsteatrets virksomhed, men en del af virksomheden skal være stationær. Teatret kan endvidere indgå i samproduktioner med andre teatre.

Teater Mungo Park kan bidrage til at udvikle scenekunsten i lokalområderne med aktiviteter, der ligger i umiddelbar tilknytning til teatrets primære opgave.

Parterne forudsætter, at teatret gennemfører mindst 100 opførelser om året i Allerød Kommune og mindst 16 opførelser i Gladsaxe Kommune. Begge kommuner forpligter sig til at understøtte teatrets bestræbelse på at afvikle flere forestillinger end aftalens minimumskrav.

6. Strategi og delmål

Teatret har som overordnet strategi for aftaleperioden 01.01.2017 – 31.12.2020 at konsolidere og udvikle teatret som institution i kommunerne i forlængelse af teatrets interne organisation og teatrets placering i feltet af professionelle egnsteatre i Danmark.

I aftaleperioden vil teatret desuden prioritere arbejdet med følgende:

- Forbedring af teatrets fysiske rammer og muligheder i Allerød.
- Etablering af permanente fysiske rammer i Gladsaxe.
- Afklaring om hvorvidt flere kommuner kan og bør indgå i et udvidet egnsteatersamarbejde efter den 31.12.2020.
- Strategisk ledelse; med det formål at skabe og udnytte nye forretningsmæssige muligheder.
- Strategisk innovation; med det formål at skabe nye udviklingsformer.
- Strategisk publikumsudvikling; med det formål at skabe nye publikumsgrupper.
- Strategiske samarbejder; med det formål at skabe nye kunstneriske og forretningsmæssige alliancer.
- Internationalt teaterarbejde; med det formål at skabe udsyn, dialog og nye kunstneriske muligheder.

7. Lokaler og husleje

Teatret har hjemsted Fritz Hansens Vej 23, 3450 Allerød, hvilket også er teatrets faste spillested.

Lejemålet omfatter lokaler til administration, værksteder, depoter, foyer, teatersal mv. For hele lejemålet svarer teatret en årlig leje i 2017 og 2018 på 950.000 kr. Allerød Byråd har besluttet at udvide teatret og bygge en ny teatersal til Mungo Park. Teatersalen forventes at stå færdig i løbet af 2018. Derfor forhøjes huslejen fra 2019 til en årlig leje på 1.500.000 kr.

I Gladsaxe spiller teatret på spillested stillet til rådighed vederlagsfrit af Gladsaxe Kommune, som lever op til de overordnede standarder, som teatrets forestillinger kræver (dette involverer bl.a. areal, publikumsfaciliteter, opvarmning, strøm, adgangsforhold og akustik).

8. Økonomi

Driften finansieres af teatrets egne indtægter og af driftstilskud fra kommunerne.

Eventuelle kommunale tilskud ud over det aftalte tilskud kan ikke udløse statsrefusion.

Det kommunale tilskud udbetales halvårligt forud ved overførsel til teatrets pengeinstitut. 1/3 af tilskuddet udbetales pr. 1. januar og 2/3 af tilskuddet ved sæsonstart pr. 1. juli.

Teatrets kommunale driftstilskud til hvert af tilskudsårene udgør i årets tal følgende beløb:

| År | 2017 | 2018 | 2019 | 2020 |
|------------------|----------------------|----------------------|----------------------|----------------------|
| Allerød Kommune | 5.546.362 kr. | 5.636.481 kr. | 6.278.106 kr. | 6.371.260 kr. |
| Gladsaxe Kommune | 655.738 kr. | 668.197 kr. | 680.892 kr. | 693.829 kr. |
| I alt | 6.202.100 kr. | 6.304.678 kr. | 6.958.998 kr. | 7.065.089 kr. |

Teater Mungo Park modtager endvidere et særligt statsligt tilskud fra Slots- og Kulturstyrelsen. Slots- og Kulturstyrelsens beregning af det årlige særlige statslige tilskud til Teater Mungo Park tager udgangspunkt i amtsbevillingen fra 2006. Amtets bevilling til Teater Mungo Park udgjorde i 2006: 2.736.332 kr. Det årlige statslige tilskud til teatret fremkommer ved en forholdsvis fordeling af rammen afsat på de årlige finanslove. Det faktiske tilskud udmeldes, når den årlige finanslov er vedtaget. Tilskuddet udbetales til teateret i kvartalsvise rater forud.

9. Vedtægter

Teatret er organiseret som en selvejende institution i henhold til vedtægterne. Vedtægterne skal godkendes af teatrets bestyrelse og af Allerød Kommune.

10. Ledelse og organisation

Teatrets bestyrelse ansætter og afskediger teaterledelsen.

Kommunernes kontakt til teatret er Sekretariatet ved Allerød Kommune samt Kultur, Fritid og Unge ved Gladsaxe Kommune.

Der må ikke uden Kulturministerens godkendelse gøres indskrænkninger i teaterledelsens ret til frit og uafhængigt at træffe bestemmelser om repertoire, engagement og øvrige kunstneriske gøremål, jf. § 31, stk. 2 i lov om scenekunst.

11. Budget, aktivitetsplan, årsregnskab, årsberetning og tilsyn

Teatrets budget- og regnskabsår går fra 01.07. – 30.06.

Teatret udarbejder årligt et budget og en aktivitetsplan.

Budget og aktivitetsplan skal tjene som informationsmateriale og styringsgrundlag såvel internt som i forhold til kommunerne og andre tilskudsgivere og samarbejdspartnere.

Budget og aktivitetsplan for den kommende teatersæson fremsendes hvert år til orientering til kommunerne efter godkendelse i bestyrelsen senest den 1. maj.

Budgettet skal på en overskuelig måde redegøre for forventede indtægter og udgifter, antal forestillinger, publikumsforventninger, ansættelser mv.

Aktivitetsplanen skal understøtte teatrets formål og udmønte teatrets virksomhed i operationelle, kvalitative og kvantitative mål, herunder med beskrivelse af aktuelle aktiviteter, planer, perspektiver og visioner.

Revideret regnskab, revisionsprotokollat og ledelsesberetning for det afsluttede regnskabsår fremsendes senest den 1. september til godkendelse i Allerød Kommune efter godkendelse i bestyrelsen. Allerød Kommune indsender det af kommunen skriftligt godkendte regnskab til Slots- og Kulturstyrelsen senest fem måneder efter regnskabsårets afslutning.

Årsregnskabet skal:

- følge den til enhver tid gældende kommunale regnskabsinstruks,
- revideres af en registreret eller statsautoriseret revisor,
- på en overskuelig og retvisende måde belyse teatrets drift og status,
- udarbejdes i overensstemmelse med god offentlig revisionskik, og
- opstilles således, at der er direkte sammenlignelighed mellem budget og regnskab.

I forbindelse med revisionen af årsregnskabet skal revisor påse, at teatrets udgifter til husleje overholder bestemmelserne i den til enhver tid gældende egnsteaterbekendtgørelse – samt indhente en redegørelse fra teatret om hvordan huslejen er finansieret, hvis den overstiger 15 % af det samlede offentlige tilskud.

Ledelsesberetningen skal indeholde en beskrivelse af årets aktiviteter med udgangspunkt i aktivitetsplanen for samme periode. Det skal af beretningen fremgå, på hvilken måde og i hvilket omfang de opstillede mål er opfyldt. Beretningen skal tillige indeholde økonomiske nøgletal samt opgørelse over antal forestillinger, arrangementer, besøgende mv. Opstillingen skal følge skabelon udarbejdet af Slots- og Kulturstyrelsen (skabelonen hentes på <http://kum.dk/index.php?id=42878>).

Teater Mungo Park er underlagt tilsyn fra Allerød Kommune, som er teaterets hjemkommune og offentlige hovedtilskudsyder.

12. Åbenhed og gennemsigtighed

Teater Mungo Park kommunikerer åbent om sin virksomhed som egnsteater. Det sker blandt andet ved at egnsteateraftale, vedtægter, årsrapporter, aktivitetsplan, oplysninger om bestyrelse og daglig ledelse, evt. evaluering m.v. er tilgængeligt på teatrets hjemmeside.

13. Aftaleændring, genforhandling og ophør

Denne aftale gælder for hele aftaleperioden, dog med forbehold for konkrete forhold, som aftaleparterne ikke har indflydelse på, herunder f.eks. ændringer i lovgivningen eller påbud fra andre offentlige myndigheder.

