



ALLERØD KOMMUNE

Børn- og Skoleudvalget 2014-2017

Møde nr. 45

Mødet blev holdt tirsdag den 20. december 2016 på Rådhuset i Maglebjergskolen.
Mødet begyndte kl. 09:00 og sluttede kl. 11:00.

Medlemmer: Formand - Miki Dam Larsen (A), Næstformand - Lars Bacher (C), Marie Kirk Andersen (C), Jesper Hammer (D), John Køhler (UP), Klaus Fisker (B), Nikolaj Bührmann (F)

1. Bemærkninger til dagsorden	1
2. Meddelelser	2
3. Orientering vedr. Center Sandholm	3
4. Retningslinjer for vedligeholdstræning og genoptræning	5
5. Orientering om paragraffritagelsesansøgninger i regi af kommunens Frikommunestatus	8
6. Forslag til ferieplan for 2017-2018 og 2018-2019	12
7. Rammesætning af kommissorium for det videre arbejde omkring Maglebjergskolen	15
8. Indskrivning til skolestart 2017	16
9. Rammevilkår for dagplejen	19
10. Ny institution i Blovstrød - frigivelse af anlægsbevilling	20
11. Opfølgning på sag vedr. Lillevang Skole	21
12. Opfølgning budgetforlig 2017 -20	22

BØRN- OG SKOLEUDVALGET 2014-2017**1. Bemærkninger til dagsorden**

Sagsnr.:

Punkttype	-
Tema	-
Sagsbeskrivelse	-
Administrationens forslag	-
Afledte konsekvenser	-
Økonomi og finansiering	-
Dialog/høring	-
Bilag	Nej

Beslutning Børn- og Skoleudvalget 2014-2017 den 20- 12-2016	Ingen bemærkninger
--	--------------------

Fraværende	Ingen
-------------------	-------

BØRN- OG SKOLEUDVALGET 2014-2017**2. Meddelelser**

Sagsnr.:

Punkttype -**Tema** -**Sagsbeskrivelse** *Orientering om politisk møde i Køge den 28. november 2016**Kvalitetsmåling 0-6 års området*

Forvaltningen orienterer om det videre arbejde med henblik på at fremlægge en statusrapport vedrørende 0-6 års området.

Administrationens -**forslag****Afledte** -**konsekvenser****Økonomi og** -**finansiering****Dialog/høring** -**Bilag** Nej**Beslutning Børn-
og Skoleudvalget
2014-2017 den 20-
12-2016**

Udvalget tog meddelelserne til efterretning

Fraværende

Ingen

BØRN- OG SKOLEUDVALGET 2014-2017**3. Orientering vedr. Center Sandholm**

Sagsnr.: 16/14982

Punkttype	Orientering
Tema	Børn og Skoleudvalget orienteres om modtagelse af børn og unge i Center Sandholm.
Sagsbeskrivelse	Allerød Kommune er i løbende dialog med Center Sandholm om de asylansøgere, der opholder sig i centret. Særligt i forhold til børn og unge gælder Servicelovens § 146 om, at kommunen skal føre tilsyn med de forhold, hvorunder børn og unge under 18 år samt vordende forældre i kommunen lever. Tilsynspligten som beskrevet i § 146 gælder uanset opholdsgrundlag og uanset om barnet eller den unge har lovligt ophold eller ej.

Kommunens udmøntning af ovenstående betyder, at kommunen dels modtager underretninger på børn og unge som kommer til Center Sandholm, dels yder socialfaglig rådgivning og vejledning for de unge, der måtte have brug for det og derudover er retsrepræsentanter ved politiafhøringer, hvis det kriminelle forhold er sket inden for kommunens grænser.

Center Sandholm har i de senere år løst en opgave med at modtage børn og unge med gadeorienteret adfærd. Center Sandholm er et åbent center, hvor alle kan forlade centret.

Ved årsskiftet 2014-15 begyndte Center Sandholm at modtage de første uledsagede børn og unge med gadeorienteret adfærd, som er mellem 16 og 17 år. I gennemsnit har der været ca. 20 unge, som opholder sig i kortere perioder på Center Sandholm.

Primo november 2016 udflytter Udlændige- og Integrationsministeriet den yngste gruppe af uledsagede børn (fra 0-16 år) fra Center Gribskov til Center Sandholm.

Udflytningen fra Center Gribskov har medført en stigning i antallet af unge med gadeorienteret adfærd til modtagelse i Center Sandholm. Pt. opholder der sig således op til 45 uledsagede børn og unge – mere end en fordobling i forhold til tidligere.

Forholdene i Center Sandholm har medført en stor stigning i antallet af underretninger sendt til Allerød Kommune. I oktober måned modtog Allerød Kommune 5 underretninger inden for målgruppen, mens der er modtaget 38 underretninger i november måned. Allerød Kommune er i dialog med såvel Udlændinge- og Integrationsministeriet og Udlændingestyrelsen vedr. forholdene i Center Sandholm og de deraf afledte konsekvenser. Særligt har Allerød Kommune anført, at

børnenes behov ikke bliver imødekommet og at de har brug for den rette hjælp og støtte.

De juridiske forhold

På baggrund af uklarheder om kommunernes handlepligt i forhold til uledsagede børn og unge som søger asyl i Danmark, har Social- og Indenrigsministeriet den 1. juli 2016 udsendt et hyrdebrev til landets kommuner. Brevet er vedlagt sagen som bilag. Af brevet fremgår Social- og Indenrigsministeriets opfattelse af lovgivning og regler omkring håndtering af de uledsagede børn og unge.

Brevet skal ses i relation til den mediebevågenhed, der i foråret har været på disse børn og unges rettigheder, og hvem der er forpligtet på at handle i forhold til deres eventuel mistrivsel.

I brevet slår ministeriet fast, at børn og unge der søger asyl – og dermed har processuelt ophold i landet – også har lovligt ophold i landet. Dermed flyttes handlepligten fra Udlændingelovens bestemmelser til Servicelovens bestemmelser, mens betalingsforpligtelsen for eventuelle foranstaltninger eller undersøgelser fortsat påhviler Udlændingestyrelsen.

Denne præcisering har stor betydning for Allerød Kommune. Det betyder, at Allerød Kommune ikke alene skal være juridisk bisidder for de unge og yde rådgivning og vejledning som nævnt ovenfor, men også foretage undersøgelser og foranstaltninger med betalingsgodkendelse i Udlændingestyrelsen.

Forvaltningen anbefaler, at udvalget tager orienteringen til efterretning.

Hyrdebrev til kommunerne.pdf

**Administrationens
forslag
Bilag**

**Beslutning Børn-
og Skoleudvalget
2014-2017 den 20-
12-2016**

Udvalget tog orienteringen til efterretning.

Fraværende

Ingen

BØRN- OG SKOLEUDVALGET 2014-2017**4. Retningslinjer for vedligeholdstræning og genoptræning**

Sagsnr.: 16/9237

Punkttype

Beslutning

Tema

Børn- og Skoleudvalget anmodes om, at godkende kvalitetsstandarder for genoptræning og vedligeholdelsestræning til børn og unge under 18 år.

Supplerende tema

På mødet den 30. august 2016 træf udvalget beslutning om, at genoptage sagen efter Forvaltningen har undersøgt og beskrevet handlemuligheder for at øge serviceniveauet inden for den eksisterende økonomiske ramme.

Sagsbeskrivelse

Kommunen skal have en politisk godkendt standard for henholdsvis vedligeholdelse og genoptræning af børn. Standarden skal revideres årligt.

Allerød Kommunes Familieafdeling har en fysioterapeut tilknyttet afdelingen, som i samarbejde med fysioterapeuterne på Skovvangsskolen løser opgaver omkring vedligeholdelsestræning og genoptræning.

Hovedtrækkene i de to kvalitetsstandarder er beskrevet nedenfor

Kvalitetsstandard 2016 for genoptræning til børn mellem 0-17

Reglerne for den almene genoptræning er beskrevet i Sundhedslovens §140.

Formålet med genoptræningen er at sikre, når et barn udskrives fra et hospital med en genoptræningsplan, at barnet fremadrettet sikres bedst mulig funktionsevne og at barnet opnår samme grad af bevægelse og aktivitetsniveau.

Barnet og dets forældre skal senest en uge efter at vi som kommune har modtaget en genoptræningsplan fra hospitalet modtage en invitation med oplysning om tid og sted for genoptræningen.

Genoptræningen skal være påbegyndt senest 2 uger efter invitationen til genoptræning er sendt.

Der er udarbejdet pjece til forældre omkring kvalitetsstandard for genoptræning, der er vedlagt sagen som bilag.

Kvalitetstandard 2016. Vedligeholdelsestræning for børn mellem 0-17 år

Reglerne for vedligeholdelsestræning for børn er beskrevet i Serviceloven §44 og §86. Det fremgår, at kommunen skal sørge for, at

børn og unge, der midlertidigt eller varigt har behov for hjælp til at vedligeholde fysiske eller psykiske færdigheder, kan få tilbud herom. Formålet er at forhindre funktionstab og en fastholdelse af barnets eller den unges hidtidige funktionsniveau.

Tilbuddet er et træningsforløb på 8 gange i alt, og det foregår i et samarbejde med kommunes fysioterapeut, barnet og dennes familie.

Der er udarbejdet pjece til forældre omkring vedligeholdelsestræning til børn for 2016, der er vedlagt denne sag som bilag.

På baggrund af ovenstående foreslår forvaltningen

Forslag 1: At udvalget godkender kvalitetsstandarder for vedligeholdelsestræning og genoptræning for 2016

Forslag 2: At kompetencen for den årlige godkendelse af kvalitetsstandarder delegeres til Familieafdelingens chef, såfremt den årlige revision ikke har givet anledning til væsentlige ændringer i tilbud og/eller udgifter

Supplerende sagsbeskrivelse til mødet den 20. december 2016

Forvaltningen har vurderet, at eventuelle muligheder for at øge serviceniveauet skal findes i tværkommunale samarbejder – indenfor området omkring vedligeholdelsestræning og genoptræning.

En ændret organisering af arbejdsområdet vurderes ikke at kunne hæve serviceniveauet.

Forvaltningen har derfor rettet henvendelse til Furesø Kommune og Frederikssund Kommune med henblik på at afdække mulighederne for at kunne indgå i et tværkommunalt samarbejde således, at serviceniveauet kan hæves inden for den nuværende økonomisk ramme. Begge kommuner er samarbejdskommuner i forbindelse med Allerød Kommunes frikommunestatus, hvorfor der i forvejen er etableret godt samarbejde. Derudover indgår Allerød Kommune i netværk med de to kommuner i andre sammenhæng, hvilket giver grobund for samarbejds muligheder.

De kontaktede kommuner har tilkendegivet, at det for nuværende ikke er muligt for dem at indgå i et tværfagligt samarbejde omkring vedligeholdelse og genoptræning for børn og unge, da der for nuværende er fokus på andre områder. Begge kommuner giver dog udtryk for, at de på sigt gerne vil være med til at finde tværgående kommunale løsninger på området. Derfor har de tre kommuner aftalt, at der – i første omgang på forvaltningsniveau – skal indledes dialog omkring arbejdsopgaver inden for området og undersøge om der på sigt kan være eventuelle effektiviseringspotentialer eller mulighed for at hæve serviceniveauet inden for den givne økonomiske ramme.

	Forvaltningens konklusion er, at der ikke for nuværende kan anvises effektiviseringsmuligheder, der øger serviceniveauet. På den baggrund anmodes udvalget om at tage stilling til det oprindelige forslag til standarder og delegation.
Administrationens forslag	Forvaltningen anbefaler, at udvalget godkender forslag 1 og 2.
Afledte konsekvenser	-
Økonomi og finansiering	Kvalitetsstandarderne afstedkommer ikke behov for yderligere tilførsel af ressourcer.
Dialog/høring	-
Bilag	Kvalitetsstandard vedligeholdelsestræning 2016.pdf Kvalitetsstandard genoptræning 2016.pdf
Beslutning Børn- og Skoleudvalget 2014-2017 den 30-08-2016	Sagen genoptages med beskrivelse af handlemuligheder for at øge serviceniveauet og evt. organiseringen inden for den nuværende økonomiske ramme.
Beslutning Børn- og Skoleudvalget 2014-2017 den 20-12-2016	Udvalget godkendte Forvaltningens forslag til kvalitetsstandarder og delegation, idet det bemærkes, at sagen genoptages ultimo 2017 med henblik på en fremtidig model på tværs af kommunegrænser.
Fraværende	Ingen

BØRN- OG SKOLEUDVALGET 2014-2017**5. Orientering om paragraffritagelsesansøgninger i regi af kommunens Frikommunestatus**

Sagsnr.: 16/5778

**Punkttype
Tema**

Orientering

Allerød Kommune har sammen med 8 andre kommuner i regi af det udpegede frikommunenetværk; ”Én plan for en sammenhængende indsats sammen med borgeren” søgt daværende Social – og Indenrigsministerium, nuværende Økonomi- og Indenrigsministerium om at gennemføre konkrete frikommuneforsøg. Herunder har kommunerne søgt om at få paragraffritagelse for en række paragraffer i beskæftigelses- og sociallovgivningen.

I denne sag orienteres Erhvervs- og Beskæftigelsesudvalget, Sundhed- og Velfærdsudvalget, Børn- og Skoleudvalget, Økonomiudvalget og byrådet om indholdet i den første konkrete fritagelsesansøgning, der er afsendt til ministeriet.

Sagsbeskrivelse

Udvalgene og byrådet orienteres endvidere om den samlede tidsplan for frikommuneprogrammet og om den planlagte proces for politisk opfølgning og inddragelse på Allerød Kommunes frikommuneforsøg. På mødet den 26. maj 2016 vedtog byrådet, at Allerød Kommune indgår i netværksansøgninger i regi af Social og Indenrigsministeriets frikommuneprogram.

Ansøgning om oprettelse af frikommunenetværket ”Én plan for en sammenhængende indsats sammen med borgeren” blev efterfølgende i slutningen af oktober godkendt og udpeget som frikommunenetværk af det tidligere Social- og Indenrigsministerium, nu Økonomi- og Indenrigsministeriet.

Udpegningen giver netværket mulighed for over tre ansøgningsrunder at søge om konkrete paragraffritagelser fra lovgivningen i forbindelse med afprøvning af nye måder at arbejde med sociale indsatser - målrettet borgere med komplekse problemstillinger og kontaktflader til flere af kommunens servicetilbud og ydelser.

Forvaltningen har på den baggrund indledt et samarbejde med de 8 øvrige kommuner i netværket; ”Én plan for en sammenhængende indsats sammen med borgeren” om den første samlede forsøgsansøgning med udgangspunkt i de konkrete forsøg, der agtes gennemført i regi af netværket.

Målgrupper, indsatser og mål

Frikommunenetværket ønsker at forbedre kommunale indsatser for borgere med komplekse problemstillinger og dermed fremme

borgernes muligheder for at indgå på arbejdsmarkedet, såvel som deres generelle livsduelighed og trivsel.

Kommunerne vil samarbejde om at udvikle og afprøve bæredygtige og tværgående løsninger, som vil betyde, at borgere med komplekse problemstillinger i højere grad inddrages i tilrettelæggelse af en målrettet og helhedsorienteret plan.

De centrale og gennemgående mål for forsøgene er, at borgere med komplekse problemstillinger oplever en større grad af sammenhæng og effekt af indsatser, samt en positiv progression i løsningen af de problemer, han eller hun er udfordret af.

Kommunerne vil på sigt opleve bedre økonomiske effekter som resultatet af en mere effektiv indsats for borgerne.

Kommunerne ønsker at arbejde med en empowermenttilgang, hvor der fokuseres på borgernes egne ressourcer. Det indebærer øget inddragelse af borgeren i fastsættelse af mål, indsatser og beslutninger.

For at arbejde sammen med borgeren omkring progressionsmål for dennes samlede livssituation (beskæftigelse, socialt, forsørgerrolle overgang fra barn til voksen etc.), kræver det et opgør med faglige og organisatoriske siloer. Frikommunenetværket vil afprøve flere forsøg under overskriften ”Én plan for en sammenhængende indsats sammen med borgeren” på tre målgrupper: unge, familier og voksne.

Formålet med at samle alle mål og indsatser i én samlet handleplan er, at borgeren/familien skal opleve, at en koordineret og sammenhængende sagsbehandling blandt andet betyder:

- at borgeren hjælpes med at finde en hurtigere vej til arbejdsmarkedet
- at borgerens mestringsevne til at handle på egne vegne i eget liv øges
- at borgerens trivsel øges

Lovgivning og ansøgte paragraffritagelser

For at kunne arbejde med ”Én plan” er der behov for paragraffritagelse fra forskellige dele af social- og beskæftigelseslovgivningen.

Lovgivningen på de forskellige fagområder har ofte forskellige formål og stiller krav om udarbejdning af handleplaner.

De mange lovgivninger, ukoordinerede handleplaner og forskelligrettede rationaler gør, at indsatserne omkring borgeren i de forskellige kommunale afdelinger sjældent spiller sammen. Ligeledes kan flere overlappende lovpligtige indsatser betyde, at borgerne oplever modsatte krav og flere forskellige indsatser, som også

typisk er svært at koordinere i den administrative organisering af indsatserne sammen med borgerne. Det skal frikommuneforsøgene søge at gøre op med.

I det vedlagte bilag er fremsat en komplet liste over de paragraffer, Allerød Kommune sammen med netværket søger om mulighed for at se bort fra i forsøgsperioden. De væsentligste af disse omhandler kommunens muligheder for at samle myndigheds- og opfølgingsfunktionen for borgeren ét sted.

Den afgørende indgang for at kunne skabe en helhedsorienteret plan sammen med borgere med komplekse problemstillinger, optimere arbejdet og skabe et overblik over borgenes situation er, at den ansvarlige medarbejder har mulighed for at bevilge og følge op på indsatser efter flere lovgivninger.

Fritagelse for Lov om organisering og understøttelse af beskæftigelsesindsatsen m.v. § 5 og 6 vedrørende Jobcenteret som særskilt enhed og den koordinerende sagsbehandlers bevillingskompetence, er derfor afgørende for ambitionerne bag ”Én Plan”. Det gælder ligeledes Lov om aktiv beskæftigelsesindsats § 1.a.

Endvidere er Serviceloven § 140 og 141, der omhandler handleplan for borgere med særlige sociale behov vigtig at få fritagelse fra i forbindelse med at samle ”Én Plan” for borgeren.

Formålet er at tilrettelægge en indsats, hvor der er fokus på borgerens egne ressourcer, og hvor borgeren inddrages i mål og beslutninger. Netværket ønsker at skabe helhedsorienterede indsatser igennem én plan, hvor ovenstående målsætninger opfyldes samtidig med at borgerens retssikkerhed varetages gennem den samlede handleplan.

Frikommunenetværket vil i foråret 2017 få en tilbagemelding fra Økonomi- og Indenrigsministeriet på hvilke mulige paragraffritagelser, der sættes til vedtagelse i Folketinget i juni 2017. Først i august 2017 vil kommunerne således kunne inddrage de muligheder konkrete paragraffritagelser giver i de forsøg, der startes op under ”Én plan”.

I mellemtiden har kommunerne 1. maj mulighed for at indsende yderligere ønsker om paragraffritagelser. En mulighed, der gentages i oktober 2017. Det er endnu uvist, om ministeriet vil pålægge krav om lokal politisk godkendelse af de øvrige fritagelsesansøgninger. Under alle omstændigheder vil Forvaltningen sikre en god politisk inddragelse i de kommende ansøgningsrunder.

I Allerød Kommune lægges der op til at udfordre de organisatoriske og lovgivningsmæssige rammer, der kendetegner indsatsen i dag, hvor Jobcenter og det specialiserede børne- og voksenområde er adskilt på trods af, at borgeren er den samme. Dette således at det er borgerens

	behov, der er afgørende for, hvilken fagperson der har ansvaret for at tilrettelægge en helhedsorienteret og tværfaglig indsats. Projektet Sammen om Én Plan– med fælles retning præsenteres for byrådet på en Byrådets aften i foråret 2017.
Administrationens forslag	Forvaltningen anbefaler, at orienteringen tages til efterretning
Bilag	bilag 1 - paragrafoversigt for En handleplan.pdf bilag 2 - paragrafoversigt for Ny organisering fra sektoropdelt til helhedsorienteret.pdf bilag 3 paragrafoversigt for Processuel fleksibilitet til at tilrettelægge indsatserne.pdf bilag 4 - paragrafoversigt for En Plan, den indholdsmæssige del.pdf - ansøgning- en plan for en sammenhængende indsats sammen med borgeren.pdf
Beslutning Sundheds- og Velfærdsudvalget 2014-2017 den 19-12-2016	Udvalget tog orienteringen til efterretning.
Beslutning Børn- og Skoleudvalget 2014-2017 den 20-12-2016	Udvalget tog orienteringen til efterretning.
Fraværende	Ingen

BØRN- OG SKOLEUDVALGET 2014-2017**6. Forslag til ferieplan for 2017-2018 og 2018-2019**

Sagsnr.: 13/17339

Punkttype

Beslutning

Tema

Udvalget anmodes om at tage stilling til forslag til ferieplan for skolerne i skoleåret 2017/2018 og 2018/2019.

Forslaget sendes i høring i skolebestyrelserne. Høringsfristen varer til 20. november 2016, og sagen genoptages på mødet den 22. november 2016 med henblik på endelig vedtagelse af ferieplanen.

Supplerende tema

Det er efterfølgende besluttet at forlænge høringsfristen til den 9. december 2016, og sagen genoptages derfor på møde i Børn- og Skoleudvalget den 20. december 2016.

Sagsbeskrivelse

Styrelsesvedtægten for Allerøds kommunale skolevæsen angiver, at Forvaltningen med baggrund i Undervisningsministeriets vejledning om placering af ferier og fridage, udarbejder forslag til fælles ferieplan for skolerne. Ferieplanen følger nedenstående principper:

- •Der afsættes i alt 200 skoledage
- •Sommerferien starter i henhold til ministeriets fastsatte regler – sidste lørdag i juni er den første feriedag
- •Elevernes sommerferie er på 6 uger
- •Efterårsferien placeres i uge 42
- •Vinterferien placeres i uge 7
- •Påskeferie fra lørdag før Palmesøndag til og med 2. påskedag
- •Pinseferie, 2. Pinsedag er fridag
- •Store Bededag er fridag
- •Kristi Himmelfartsdag samt dagen derpå er fridage
- •Grundlovsdag er fridag
- •Yderligere overskydende fridage placeres i tilknytning til andre fridage/weekender.

Ferieplanen er koordineret med dagtilbud og klubber.

På den baggrund foreslås følgende ferieplan skoleåret 2017/2018 og

2018/2019(alle datoer er inklusiv):

Skoleåret 2017-2018

Sommerferie	mandag 27.06.2017 – fredag 04.08.2017
Efterårsferie	mandag 16.10.2017 – fredag 20.10.2017
Juleferie	mandag 18.12.2017 – torsdag 04.01.2018
Vinterferie	mandag 12.02.2018 – fredag 16.02.2018
Påskeferie	mandag 26.03.2018 – mandag 02.04.2018
Store Bededag	fredag 27.04.2018
Kr. Himmelfart	torsdag 10.05.2018 – fredag 11.05.2018
Pinseferie	mandag 21.05.2018
Grundlovsdag	tirsdag 05.06.2018
Sommerferie	mandag 02.07.2018

Skoleåret 2018-2019

Sommerferie	mandag 02.07.2018 – fredag 11.08.2018
Efterårsferie	mandag 15.10.2018 – fredag 19.10.2018
Juleferie	torsdag 21.12.2018 - tirsdag 02.01.2019
Vinterferie	mandag 11.02.2019 – fredag 15.02.2019
Påskeferie	mandag 15.04.2019 – mandag 22.04.2019
Store Bededag	fredag 17.05.2019
Kr. Himmelfart	torsdag 30.05.2019 – fredag 31.05.2019
Grundlovsdag	onsdag 05.06.2019
Pinseferie	mandag 10.06.2019
Sommerferie	mandag 01.07.2019

Supplerende sagsbeskrivelse

Der er indkommet høringssvar fra alle skoler. Høringssvarene viser, at der er et ønske om ændringer i forhold til skoleåret 2017/2018, mens der er opbakning til den fremlagte ferieplan for skoleåret 2018/2019.

Ferieplanen for skoleåret 2017/2018 har en tre uger lang juleferie. Den ønsker samtlige skolebestyrelser, undtaget Lyng Skoles betyrelse, at reducere.

Kratbjergskolen, Kongevejsskolen og Maglebjergskolen forslår at forlænge skolesommerferien med en uge i stedet. Lillevang Skole og Blomstrød Skole ønsker at flytte 3 og 2 dage til forlængelse af sommerferien og en tilsvarende reduktion af juleferien.

Blovstrød Skole forslår, at juleferien varer fra den 21. december 2017 til den 5. januar 2018 begge dage inklusiv, Lillevang Skole foreslår juleferie fra den 20. december 2017 til den 3. januar 2018, Kratbjerg og Maglebjergskolen ønsker juleferie fra den 21. december 2017 til den 2. januar 2018 begge dage inklusive. Kongevejsskolen ønsker juleferie fra fredag den 22. december 2017 til den 3. januar 2018 begge dage inklusive.

Supplerende forslag

Forvaltningen foreslår på den baggrund, at ovenstående forslag til ferieplan for 2017-2018 justeres, således at sommerferien forlænges til den 11. august 2017, og juleferien varer fra den 21. december 2017 til den 2. januar 2018 begge dage inklusive.

Administrationens forslag

De indkomne høringssvar er samlet og vedlagt som bilag. Forvaltningen anbefaler, at udvalget godkender forslaget med henblik på høring og genoptagelse på mødet den 22. november 2016.

Supplerende forslag til mødet den 20. december 2016

Forvaltningen anbefaler, at udvalget godkender den fremlagte ferieplan med den justering at sommerferien forlænges til den 11. august 2017 og juleferien varer fra den 21. december 2017 til den 2. januar 2018 begge dage inklusive.

**Dialog/høring
Bilag**

Skolebestyrelserne høres om forslaget
Bilag ferieplan.pdf

Beslutning Børn- og Skoleudvalget 2014-2017 den 01-11-2016

Udvalget godkendte Forvaltningens forslag, idet følgende korrigeres:

I Skoleåret 2017-2018 starter sommerferie mandag den 26.06.2017
Juleferien skoleåret 2018/2019 varer fra fredag den 21.12.2018 til onsdag den 02.01.2019

Beslutning Børn- og Skoleudvalget 2014-2017 den 20-12-2016

Udvalget godkendte forslag til justeret ferieplan

Fraværende

Ingen

BØRN- OG SKOLEUDVALGET 2014-2017**7. Rammesætning af kommissorium for det videre arbejde omkring Maglebjergskolen**

Sagsnr.: 16/14970

Punkttype

Beslutning.

Tema

Byrådet besluttede den 24. november 2016, at analyserne på det specialiserede børne- og ungeområde, det specialiserede voksenområde og specialområdet på skole- og dagtilbudsområdet sendes i høring uden evt. flytning af Maglebjergskolen.

Sagsbeskrivelse

Børn- og Skoleudvalget anmodes om at træffe beslutning om de næste skridt med henblik på at håndtere de lokalemæssige udfordringer på Maglebjergskolen.

Analysen af specialområdet på skole- og dagtilbudsområdet, som blev forelagt udvalget den 1. november 2016, indeholdt et forslag om at nedlægge Maglebjergskolen og lade denne flytte til Lillevang Skole, Afdeling Skovvang. Udvalget bad i den forbindelse Forvaltningen om, at undersøge mulighederne for placering på Kratbjergskolen.

På det ekstraordinære møde i Børn- og Skoleudvalget den 24. november 2016 blev Forvaltningens undersøgelser af placeringsmuligheder på Kratbjergskolen forelagt. Udvalget besluttede at indstille til Økonomiudvalg og byråd, at de skitserede handlemuligheder omkring Kratbjergskolen skulle medgå i den indstillede høring.

Ved byrådets behandling af sagen blev det besluttet, at sende analyserne i høring idet spørgsmål om eventuel flytning af Maglebjergskolen skulle udgå.

Af analysen fremgår det, at børnegruppen på Maglebjergskolen har ændret sig over tid, hvilket betyder, at de nuværende lokaler ikke vurderes at være egnet til målgruppen.

Administrationens forslag

Der er dermed behov for at Børn- og Skoleudvalget tager stilling til, hvorledes der skal handles på de beskrevne forhold i analysen. Forvaltningen foreslår, at udvalget drøfter sagen og rammesætter det videre arbejde.

Bilag

Nej

Beslutning Børn- og Skoleudvalget 2014-2017 den 20-12-2016

Sagen genoptages på det førstkommande møde.

Fraværende

Ingen

BØRN- OG SKOLEUDVALGET 2014-2017**8. Indskrivning til skolestart 2017**

Sagsnr.: 16/15125

Punkttype

Beslutning

Tema

I forbindelse med skoleindskrivningen udarbejder Forvaltningen forslag til justering af skoledistrikter og antal klasser for det kommende skoleår ud fra de indkomne tilmeldinger.

Børn- og Skoleudvalget anmodes om, at indstille fordelingen af klasser på skolerne godkendt i Økonomiudvalg og byråd.

Hvis Børn- og Skoleudvalget indstiller Forvaltningens forslag godkendt, fastholdes de nuværende distrikter og forslaget sendes ikke i høring.

Sagsbeskrivelse

Indskrivningen til skolerne giver følgende fordeling jf. skoleønskerne:

Blovstrød skole	29 børn
Lynge Skole	49 børn
Lillevang Skole	
Skovvang	39 børn
Lillerød	61 børn
Kratbjergskolen	
Engholm	73 børn
Ravnsholt	52 børn

Allerød Privatskole 9 børn

Birkerød Privatskole 1 barn

For distriktsskolerne gælder, at antallet af klasser tildeles for den samlede skole, og at ønskerne om matrikel er vejledende for skoleledernes fordeling af eleverne. Dette jf. byrådets beslutning den 28. april 2016, hvor følgende blev besluttet for så vidt angår indskrivning til 0. klasse:

Kommunalbestyrelsen fortsætter med at fastlægge antallet af 0. klasser og fordelingen af disse på skolerne. På skoler med flere matrikler beslutter skolelederen på baggrund af principper udarbejdet af Skolebestyrelsen, hvor mange 0. klasser der skal oprettes, og på hvilken matrikel de oprettes – inden for egen skole.

Forvaltningen skal i forbindelse med skoleindskrivningen undersøge mulighederne for at ændre skoledistrikterne med henblik på at reducere antallet af klasser.

I den forbindelse har Forvaltningen forespurgt Allerød Privatskole omkring antallet af elever fra Allerød Kommune, der er indskrevet på

skolen. Allerød Privatskole oplyser, at der på nuværende tidspunkt er indskrevet 25 elever. De 19 elever er fra Allerød Kommune, hvoraf de 18 kommer fra midtbyen. Forvaltningen har ved indskrivningen fået besked fra forældrene til ni elever, som oplyser, at de har valgt Privatskolen.

Der er i alt 225 midtbybørn, der skal starte i 0.klasse efter sommerferien. Fraregnes de ni kendte privatskoleelever, betyder det, at der er 216 elever til skolestart i skoleåret 17/18, hvilket svarer til 9 klasser

Allerød Privatskole har en forventning om at der starter to 0. klasser i skoleåret 17/18 med i alt 48 elever. Der er som beskrevet ovenfor indskrevet 25 børn, hvor de 18 kommer fra midtbyens skoleredistrikter. Hvor de sidste 23 elever kommer fra, og hvorledes det påvirker optaget på folkeskolerne, kan ikke forudsiges. Privatskolen har informeret om, at man kan oplyse Allerød Kommune om optaget af elever igen i januar. Men indskrivningen er en proces, som kan vare helt frem til miniSFO starter på Allerød Privatskole 1. maj.

På baggrund af ovenstående foreslår Forvaltningen følgende model for indskrivning:

At de nuværende skoleredistrikter fastholdes med henblik på indskrivningen til skolestart 2017.

På den baggrund oprettes følgende klasser:

Blovstrød skole	2 klasser
Lynge Skole	2 klasser
Lillevang Skole	4 klasser
Kratbjergskolen	5 klasser

I alt 13 klasser

Antallet af klasser og fordelingen fastholdes, med mindre der på en skole i perioden frem til medio januar konstateres reduktioner i elevtallet, så der kan reduceres i antallet af klasser. I givet fald, vil der blive forelagt en ny sag med de ændrede antal klasser.

Denne model har følgende konsekvenser:

Alle skoleønsker og langt de fleste matrikelønsker vil kunne opfyldes.

Ved at låse skoleredistrikterne, vil der blive mulighed for at overgangen til MiniSFO vil kunne forberedes i god tid og forældre kan få svar på skoleplacering i starten af januar.

Hvis det mod forventning skulle ske, at elevtallet på en skole i midtbyen falder så meget, at der vil kunne ske klassereduktioner – vil

	<p>Forvaltningen sikre, at dette sker. Det vil dog kræve, at der bliver 22 elever færre på Lillevang Skole eller 21 elever færre på Kratbjergskolen.</p> <p>På Blovstrød skole forventes elevtallet at stige på grund af tilflyttere, men sker det ikke, kan tre færre elever bevirke, at der kun starter en 0. klasse.</p>
Administrationens forslag	<p>Forvaltningen anbefaler, at udvalget indstiller Forvaltningens forslag godkendt i Økonomiudvalg og byråd.</p>
Økonomi og finansiering	<p>Der er budgetteret med 13 0. klasser for det kommende skoleår.</p>
Bilag	<p>Nej</p>
Beslutning Børn- og Skoleudvalget 2014-2017 den 20-12-2016	<hr/> <p>Indstilles godkendt.</p>
Fraværende	<p>Ingen</p>

BØRN- OG SKOLEUDVALGET 2014-2017**9. Rammevilkår for dagplejen**

Sagsnr.: 16/14788

Punkttype	Orientering.
Tema	Formanden for Børn- og Skoleudvalget har bedt om en redegørelse for kapacitetsudviklingen og rammevilkårene i dagplejen.
Sagsbeskrivelse	Forvaltningen har udarbejdet en kort redegørelse vedrørende rammerne for dagplejen – og herunder en kort beskrivelse af kapacitetsudviklingen de seneste 5 år. Redegørelsen er vedlagt som bilag som til sagen.

I redegørelsen beskrives de gældende rammevilkår for dagplejen, jf. det politisk vedtagne administrationsgrundlag for dagtilbudsområdet

For området i hovedtræk gælder, at

- Allerød Kommune indgår 3-børns kontrakter med kommunens dagplejere
- Hver dagplejer (under 58 år) er forpligtet til at modtage 110 årlige gæsteplaceringer
- I 2016 har området været normeret til 16 dagplejere og 48 børn (en stilling er pt. vakant)
- Det er vanskeligt, at rekruttere nye dagplejere
- Indtil nu har der kun været få tilfælde, hvor et ønske om en dagplejeplads ikke har kunnet imødekommes
- Det forudses, at der i 2017 vil være udfordringer med at tilgodese ønske om dagpleje i Midtbyen og i Lynge

•

Administrationens forslag	Forvaltningen anbefaler, at udvalget tager orienteringen til efterretning.
Bilag	Dagplejen i Allerød

Beslutning Børn- og Skoleudvalget 2014-2017 den 20-12-2016	Udvalget tog orienteringen til efterretning.
---	--

Fraværende	Ingen
-------------------	-------

BØRN- OG SKOLEUDVALGET 2014-2017**10. Ny institution i Blovstrød - frigivelse af anlægsbevilling**

Sagsnr.: 16/14994

Punkttype	Beslutning
Tema	Byrådet har i budget 2017-20 afsat 20 mio. kr. i 2017 og 20 mio. kr. i 2018 til etablering af ny daginstitution i Blovstrød.
Sagsbeskrivelse	<p>Udvalget anmodes om, at indstille til Økonomiudvalg og byråd, at der frigives 500.000 kr. til den første fase i processen til etablering af ny daginstitution i Blovstrød.</p> <p>Af budgetforliget for 2017-20 fremgår, dels at udviklingen i Blovstrød skal ske i én samlet plan, dels at der skal bygges en ny daginstitution i Blovstrød, som skal stå klar til brug i 2018. Der skal ske en bred inddragelse af alle interessenter, og der er afsat i alt 40 mio. kr. til projektet.</p> <p>Idefasen er første fase i ejendomsstrategien. Her sker afklaring af behov, indhentning af inspiration, opstilling af løsningsscenerier samt brugerdialo g om skitse til en samlet plan.</p> <p>Som ved planlægningen af ny daginstitution i Ravnholt skal det ligeledes her afdækkes, hvilket konkret behov byggeriet skal dække. Der skal ligeledes skaffes et overblik på skitseniveau over mulige placeringer. Næste fase er byggeprogram og dispositionsforslag.</p> <p>Udvalget anmodes om at indstille til Økonomiudvalg og byråd, at der gives en anlægsbevilling 500.000 kr. til at igangsætte arbejdet med en samlet plan for Blovstrød, herunder brugerinddragelse og programmering af ny daginstitution.</p>
Administrationens forslag	Forvaltningen anbefaler, at udvalget godkender Forvaltningens forslag.
Afledte konsekvenser	-
Økonomi og finansiering	Anlægsbevillingen på 500.000 kr. finansieres af det afsatte rådighedsbeløb på 20 mio. kr. i 2017
Bilag	Nej
Beslutning Børn- og Skoleudvalget 2014-2017 den 20-12-2016	Indstilles godkendt.
Fraværende	Ingen

BØRN- OG SKOLEUDVALGET 2014-2017**11. Opfølgning på sag vedr. Lillevang Skole**

Sagsnr.: 16/14931

Punkttype	Orientering
Tema	På udvalgsformandens foranledning fremlægges et samlet notat vedrørende Lillevang Skole til orientering.
Sagsbeskrivelse	Børn- og Skoleudvalget behandlede den 1. november 2016 initiativsag fra Jesper Hammer vedrørende Lillevang Skole. Der blev truffet beslutning om at genoptage sagen med notat fra Forvaltningen. Sagen med det udarbejdede notat blev taget til efterretning på mødet den 24. november 2016. Som supplement til fremlæggelsen udarbejdede Forvaltningen yderligere et notat, der ikke blev behandlet på mødet men eftersendt til udvalgsmedlemmerne. De to notater er sammenskrevet til et notat og vedhæftet som bilag.
Administrationens forslag	Forvaltningen anbefaler, at udvalget tager orienteringen til efterretning.
Bilag	Notat spørgsmål og svar vedr. Lillevang Skole
Beslutning Børn- og Skoleudvalget 2014-2017 den 20-12-2016	Udvalget tog orienteringen til efterretning.
Fraværende	Ingen

BØRN- OG SKOLEUDVALGET 2014-2017**12. Opfølgning budgetforlig 2017 -20**

Sagsnr.: 16/12671

Punkttype	Beslutning.
Tema	Økonomiudvalget anmodes om at træffe beslutning om den videre proces for behandling af emnerne i budgetforliget for 2017 – 20.
Sagsbeskrivelse	Borgmesteren har anmodet Forvaltningen om at udarbejde en status for de emner, der fremgår af budgetforliget og samtidig fremkomme med forslag til videre behandling af emnerne i aftalen. Som opfølgning herpå har Forvaltningen udarbejdet det vedlagte bilag med en samlet oversigt over forligsteksten, servicereduktioner og driftsudvidelser. Oversigten er fordelt på de 6 temaer: <ul style="list-style-type: none"> • Strategisk balance • Erhvervs- og borgerrettede områder • Det specialiserede socialområde – udsatte børn og voksne • Bæredygtigt børne- og skoleområde • Bygninger administration og indkøb • Sundhed, ældre og demens.
	Det fremgår af oversigten, hvilke emner i budgettet er implementeret, hvilke der vil blive rejst sager på fagudvalg omkring.
	Endvidere er investeringsoversigt vedlagt som bilag. Anlæg vil blive behandlet efter ejendomsstrategien, og der vil blive rejst sager på fagudvalgene.
Administrationens forslag	Forvaltningen anbefaler <ul style="list-style-type: none"> • at status på emnerne i budgetaftalen tages til efterretning og • at forslag til videre behandling af emnerne i aftalen godkendes
	•
Bilag	Oversigt opfølgning på budget 2017-20.pdf Anlægsoversigt.
Beslutning	Forvaltningens forslag godkendt.
Økonomiudvalget 2014-2017 den 06-	Sagen sendes til fagudvalgene til orientering.

12-2016

**Beslutning
Sundheds- og
Velfærdsudvalget
2014-2017 den 19-
12-2016**

Jesper Hammer og Klaus Fisker undlod at stemme.
Udvalget godkendte Forvaltningens forslag, idet udvalget ønsker
opfølgning på hvorledes kvaliteten sikres i dagligdagen.

**Beslutning Børn-
og Skoleudvalget
2014-2017 den 20-
12-2016**

Der forelå høringssvar fra Ældrerådet. Taget til efterretning.

Udvalget godkendte Forvaltningens forslag.

Fraværende

Ingen

Signeret af:

Miki Dam Larsen
Formand

Lars Bacher
Næstformand

Jesper Hammer
Medlem

John Køhler
Medlem

Klaus Fisker
Medlem

Marie Kirk Andersen
Medlem

Nikolaj Bührmann
Medlem

Bilag: 3.1. Hyrdebrev til kommunerne.pdf

Udvalg: Børn- og Skoleudvalget 2014-2017

Mødedato: 20. december 2016 - Kl. 9:00

Adgang: Åben

Bilagsnr: 91143/16

Til samtlige kommuner
Til KL

Holmens Kanal 22
1060 København K
Telefon 33 92 93 00
sim@sim.dk
www.sim.dk

Sagsnr.
2015 - 9324

Meddelelse om servicelovens anvendelsesområde i forhold til asylansøgere og udlændinge uden lovligt ophold

Doknr.
364836

1. Indledning

Dato
01-07-2016

Der har i praksis været tvivl om, hvorvidt asylansøgere er omfattet af servicelovens anvendelsesområde.

Der har endvidere været tvivl om, hvordan kommunerne i praksis set i lyset af Udlændingestyrelsens forsørgelsespligt skal håndtere iværksættelse af sociale foranstaltninger, hjælp eller støtte over for asylansøgere og udlændinge med ulovligt ophold her i landet.

Social- og Indenrigsministeriet har derfor i samarbejde med Udlændinge-, Integrations- og Boligministeriet, Udlændingestyrelsen og Ankestyrelsen udarbejdet dette brev.

Brevet har til formål at hjælpe kommunerne med håndteringen af reglerne om iværksættelse af sociale foranstaltninger, hjælp eller støtte til asylansøgere og udlændinge uden lovligt ophold her i landet. Brevet omhandler således alene de situationer, hvor Udlændingestyrelsen efter udlændingeloven har forsørgelsespligt over for udlændingen.

Brevet er udarbejdet på baggrund af en analyse af området, som ministeriet i samarbejde med relevante ministerier og Ankestyrelsen har udarbejdet i foråret 2016. Analysen er tilgængelig på ministeriets hjemmeside.

I brevet redegøres for den gældende retstilstand, herunder hvilke muligheder henholdsvis kommunerne og udlændingemyndighederne har for at iværksætte sociale foranstaltninger, hjælp eller støtte og på hvilket retsgrundlag foranstaltningerne, hjælpen eller støtten kan iværksættes.

Med brevet præciseres alene det retlige grundlag for at undgå usikkerhed om den gældende retstilstand.

2. Udlændingestyrelsens forsørgelsespligt

En udlænding, der opholder sig her i landet og enten har indgivet ansøgning om asyl eller ikke har ret til at opholde sig her i landet, får udgifterne til underhold og nødvendige sundhedsmæssige ydelser dækket af Udlændingestyrelsen. Forsørgelsespligten gælder for asylansøgerne indtil udrejse eller udsendelse eller - i tilfælde af opholdstil-



ladelse - indtil udgangen af første hele måned efter tidspunktet for afgørelsen om visitering til en bestemt kommune. For udlændinge uden lovligt ophold gælder forsørgelsespligten, hvis det er nødvendigt af hensyn til forsørgelsen af udlændingen. Se udlændingelovens § 42 a, stk. 1 og 2.

Der er en række undtagelser fra udlændingelovens forsørgelsesprincip for udlændinge, der enten er asylansøgere eller ikke har ret til at opholde sig her i landet. Se udlændingelovens § 42 a, stk. 3¹.

Udlændingestyrelsens forsørgelsespligt omfatter også nødvendige sociale foranstaltninger, hjælp eller støtte. Forsørgelsespligten indebærer, at Udlændingestyrelsen godkender betaling af foranstaltninger og den hjælp eller støtte, der iværksættes over for denne gruppe.

3. Servicelovens anvendelsesområde

Servicelovens § 2, stk. 1, lyder som følger: "Enhver, der opholder sig lovligt her i landet, har ret til hjælp efter denne lov".

Ved vurderingen af, om en udlænding har lovligt ophold i servicelovens forstand, må der lægges vægt på, om udlændingen har lovligt ophold i udlændingelovens forstand. Ministeriets opfattelse af gældende ret er således følgende:

1. **Enhver udlænding, der efter udlændingelovens regler har lovligt ophold her i landet**, har et lovligt ophold i servicelovens forstand. Dvs. at en udlænding med en opholdstilladelse eller et visum, der ikke er udløbet, en udlænding, hvis visumfrie periode ikke er udløbet, en nordisk statsborger eller en EU-borger, der efter EU-retten har en umiddelbar ret til at opholde sig her i landet, har et lovligt ophold her i landet i servicelovens forstand. Dette gælder uanset opholdstilladelsens eller visummets karakter.
2. **En udlænding med processuelt ophold**, dvs. en asylansøger eller ikke-asylansøger, der efter udlændingelovens regler har ret til at opholde sig her i landet, mens udlændingens ansøgning om opholdstilladelse behandles, har et lovligt ophold her i landet i servicelovens forstand.
3. **En udlænding, der mister sit opholdsgrundlag her i landet**, f.eks. ved, at udlændingen har fået afslag på en ansøgning om opholdstilladelse, har fået afslag på forlængelse af opholdstilladelse eller har fået inddraget sin opholdstilladelse, har herefter ikke lovligt ophold i servicelovens forstand. Dette gælder både i den situation, hvor udrejsefristen er overskredet, og i den situation, hvor udrejsefristen endnu ikke er udløbet.
4. **En udlænding, der er idømt frihedsstraf og samtidig udvist**, og hvis visum og opholdstilladelse er bortfaldet med udvisningen, jf. udlændingelovens § 32, stk. 1, har som følge af bortfaldet af sit lovlige opholdsgrundlag ikke lovligt ophold her i landet i servicelovens forstand. Dette gælder, selv om udlændingen holdes frihedsberøvet med henblik på strafafsoning og først udsendes derefter.
5. **En udlænding på tålt ophold**. En udlænding, der er udelukket fra opholdstilladelse på grund af kriminalitet eller lignende, men som ikke må udsendes på grund

¹ Forsørgelsespligten omfatter ifølge udlændingelovens § 42 a, stk. 3, således ikke udlændinge, har opholdstilladelse efter visse bestemmelser i udlændingeloven (nr. 1), udlændinge, der indgår ægteskab med en herboende person, medmindre særlige grunde foreligger (nr. 2), udlændinge, hvis opholdssted ikke er kendt (nr. 3) og udlændinge, der har ret til forsørgelse efter anden lovgivning end aktivloven (nr. 4). Udviste udlændinge, der afsoner straf eller i øvrigt er frihedsberøvede eller er undergivet sygehusbehandling, har ret til forsørgelse efter anden lovgivning end aktivloven og er derfor ikke omfattet af Udlændingestyrelsens forsørgelsespligt.



af udlændingelovens refoulementsforbud², opholder sig her i landet på tålt ophold og har ikke lovligt ophold i servicelovens forstand

Udlændinge med lovligt ophold i servicelovens forstand er direkte omfattet af servicelovens regler, og kommunen træffer over for denne gruppe af udlændinge afgørelse efter servicelovens regler. Generelt gælder, at hjælp efter servicelovens regler skal gives efter en konkret og individuel vurdering, og at hjælpen skal være afpasset den midlertidige status, som udlændingen måtte have. Det gælder både i forhold til hjælp til voksne og hjælp til børn og unge.

Dog gælder der i forhold til gruppen af asylansøgere, der har lovligt ophold i servicelovens forstand, men som samtidig er omfattet af Udlændingestyrelsens forsørgelsespligt, jf. afsnit 2, en særlig procedure for iværksættelse af foranstaltninger, hjælp eller støtte. Se herom afsnit 7.

4. Om kommunens tilsynspligt med børn og unge

Efter servicelovens § 146 skal kommunen føre tilsyn med de forhold, hvorunder børn og unge under 18 år samt vordende forældre i kommunen lever. Tilsynet skal føres på en sådan måde, at kommunen så tidligt som muligt kan få kendskab til tilfælde, hvor der må antages at være behov for særlig støtte til et barn eller en ung under 18 år, eller hvor det må antages, at der kan opstå et behov for særlig støtte til et barn umiddelbart efter fødslen. For voksne gælder der ikke på samme måde en tilsynsforpligtelse for kommunen.

Kommunens tilsynspligt efter servicelovens § 146 med de forhold, hvorunder børn og unge under 18 år samt vordende forældre i kommunen lever, gælder alle børn og unge under 18 år uanset deres opholdsgrundlag og uanset, om barnet eller den unge har lovligt ophold eller ej. Kommunens tilsynspligt omfatter således også børn og unge i kommunen, der ikke opholder sig lovligt her i landet i servicelovens forstand. Kommunens tilsynspligt gælder også, når barnet eller den unge opholder sig på et asylcenter.

Det forhold, at kommunens tilsynspligt også omfatter børn og unge i kommunen, der ikke opholder sig lovligt her i landet i servicelovens forstand, indebærer ikke i sig selv, at sociale foranstaltninger i medfør af serviceloven kan iværksættes over for denne persongruppe. Se herom afsnit 5.

5. Iværksættelse af sociale foranstaltninger, hjælp eller støtte uden for servicelovens anvendelsesområde

Uden for servicelovens anvendelsesområde falder som ovenfor nævnt blandt andet udlændinge, der har fået endeligt afslag på asyl eller opholdstilladelse på andet grundlag, og udlændinge, der har fået inddraget opholdstilladelsen. Kommunen kan derfor som udgangspunkt ikke over for disse personer iværksætte foranstaltninger, hjælp eller støtte med hjemmel i serviceloven.

I særlige tilfælde må det dog antages, at kommunen med henvisning til principperne i serviceloven kan iværksætte sociale foranstaltninger, hjælp eller støtte over for en udlænding, der på grund af sit ulovlige ophold ikke direkte er omfattet af serviceloven. Dette gælder bl.a. i tilfælde, hvor der er en åbenbar risiko for, at et barns sundhed eller udvikling lider alvorlig skade på grund af utilstrækkelig omsorg for eller behandling af barnet eller på grund af overgreb, som barnet har været udsat for³.

² Det følger af udlændingelovens § 31, stk. 1, at en udlænding ikke må udsendes til et land, hvor den pågældende risikerer dødsstraf eller at blive underkastet tortur eller umenneskelig eller nedværdigende behandling eller straf, eller hvor udlændingen ikke er beskyttet mod videresendelse til et sådant land.

³ Byretten i Hillerød har i en dom den 12. maj 2016 i sag BS 47-127/2016 og sag nr. BS 47-128 fundet, at børn og unge-udvalget efter principperne i servicelovens kapitel 11, herunder lovens § 58, har haft det



Det bemærkes, at der i de tilfælde, hvor der vurderes behov for anbringelse af et barn uden for hjemmet, ikke i praksis vil være forskel på kravene til at kunne gennemføre en anbringelse uden samtykke fra forældremyndighedens indehaver eller den unge på 15 år eller derover, uanset om der er tale om børn med lovligt eller ulovligt ophold.

Der kan i den forbindelse henvises til, at der efter Danmarks internationale forpligtelser efter omstændighederne vil være en positiv pligt til gennem tvangsfjernelse at beskytte børn mod vanrøgt og overgreb fra deres forældres side.

Efter børnekonventionens artikel 3 gælder der en forpligtelse til at sikre børn den beskyttelse og omsorg, der er nødvendig for deres trivsel under hensyntagen til de rettigheder og pligter, der gælder for barnets forældre, værge eller andre personer med juridisk ansvar for barnet. Efter børnekonventionens artikel 19 gælder der en forpligtelse til bl.a. at træffe alle passende sociale forholdsregler til beskyttelse af børn mod alle former for fysisk eller psykisk vold, skade eller misbrug, vanrøgt eller forsømmelig behandling, mishandling eller udnyttelse, herunder seksuel misbrug, mens de er i forældrenes, værgens eller andre personers varetægt.

Efter handicapkonventionens artikel 7 skal det endvidere sikres, at børn med handicap fuldt ud kan nyde alle menneskerettigheder og grundlæggende frihedsrettigheder på lige fod med andre børn. Efter handicapkonventionens artikel 16 skal der træffes alle passende foranstaltninger, også af administrativ art, til at beskytte personer med handicap mod enhver form for udnyttelse, vold og misbrug. Relevante konventionsbestemmelser kan endvidere være handicapkonventionens artikel 17 om beskyttelse af personlig integritet og artikel 20 om personlig mobilitet, som både omfatter børn og voksne.

De anførte folkeretlige forpligtelser gælder også i forhold til udlændinge, der ikke har lovligt ophold i Danmark, men som befinder sig her i landet, og der er ikke grundlag for at antage, at der med dansk lovgivning på området har været tilsigtet at fravige disse folkeretlige forpligtelser.

Det forhold, at det er muligt at iværksætte sociale foranstaltninger, hjælp eller støtte efter principperne i serviceloven støttes også af almindelige uskrevne retsgrundsætninger om nødret⁴, som det bl.a. omtales i Social- og Indenrigsministeriets besvarelse af 23. februar 2016 af spørgsmål nr. 310 (Alm.del) fra Udlændinge-, Integrations- og Boligministeriet.

Den endelige vurdering af dette spørgsmål henhører dog under domstolene.

6. Forholdet mellem Udlændingestyrelsens forsørgelsespligt efter udlændingeloven og serviceloven

Asylansøgere med processuelt ophold

At asylansøgere med processuelt ophold har lovligt ophold i servicelovens forstand, er ikke ensbetydende med, at serviceloven finder anvendelse i fuld udstrækning og på samme vis som for andre personer med lovligt ophold. Det skyldes, at asylansøgere er omfattet af udlændingelovens regler om Udlændingestyrelsens forsørgelsespligt.

nødvendige grundlag for uden samtykke fra forældremyndighedens indehaver at træffe afgørelse om anbringelse af børn, der ikke har lovligt ophold i landet. Det bemærkes, at Procesbevillingsnævnet i et brev af 23. juni 2016 i medfør af servicelovens § 171 har meddelt tilladelse til anke til Østre Landsret.

⁴ Social- og indenrigsministeren og udlændinge-, integrations- og boligministeren har den 23. februar og den 28. februar 2016 i besvarelse af udvalgs spørgsmål UUI alm. del 310 og 224, udtalt, at kommunerne har "mulighed for at handle ud fra de almindelige uskrevne retsgrundsætninger om nødret i tilfælde, hvor der opstår et akut behov for anbringelse af et barn uden lovligt ophold, og hvor det ikke er muligt at opnå samtykke fra forældremyndighedsindehaveren (tvangsanbringelse)."



Det er ministeriets opfattelse, at serviceloven må betragtes som en generel lov, der kan fraviges i anden lovgivning, der indeholder bestemmelser om foranstaltninger, hjælp eller støtte af tilsvarende art til bestemte grupper af borgere.

Udlændingeloven betragtes i den sammenhæng som en særlov. Serviceloven finder således ikke anvendelse i det omfang, udlændingemyndighederne inden for asylsystemet kan imødekomme eventuelle behov. I det omfang, der er behov for yderligere foranstaltninger, hjælp eller støtte efter serviceloven, er det Udlændingestyrelsen, der godkender betalingen.

Udlændinge uden lovligt ophold

Som nævnt under afsnit 2 gælder Udlændingestyrelsens forsørgelsespligt også over for udlændinge uden lovligt ophold, som ikke er omfattet af serviceloven. Kommunerne skal således ikke iværksætte sociale foranstaltninger, hjælp eller støtte i det omfang, udlændingemyndighederne inden for asylsystemet kan imødekomme eventuelle behov. I det omfang, der er behov for sociale foranstaltninger, hjælp eller støtte, er det Udlændingestyrelsen, der godkender betalingen.

Det nærmere samarbejde mellem kommunen, asylcentre og Udlændingestyrelsen over for asylansøgere og udlændinge med ulovligt ophold er beskrevet i afsnit 7.

Bemærk, at der som nævnt i afsnit 2 er særlige grupper af udlændinge, som Udlændingestyrelsen ikke har forsørgelsespligt over for. Disse grupper af udlændinge er ikke omfattet af afsnit 7.

7. Samarbejdet mellem kommunen, asylcentre og Udlændingestyrelsen

7.1. Udlændingestyrelsen godkender betaling

Asylansøgere og udlændinge uden lovligt ophold får udgifterne til underhold og nødvendige sundhedsmæssige ydelser dækket af Udlændingestyrelsen. Udlændingestyrelsens forsørgelsespligt omfatter som nævnt ovenfor også nødvendige sociale foranstaltninger, hjælp eller støtte.

Kommunerne skal således ikke iværksætte sociale foranstaltninger, hjælp eller støtte over for asylansøgere og udlændinge uden lovligt ophold i det omfang, udlændingemyndighederne inden for asylsystemet kan imødekomme eventuelle behov.

Kommunerne skal heller ikke iværksætte sociale foranstaltninger, hjælp eller støtte over for asylansøgere og udlændinge uden lovligt ophold, uden at kommunen forinden har forelagt sagen for Udlændingestyrelsen, og Udlændingestyrelsen forinden har godkendt betaling af foranstaltningen, hjælpen eller støtten, jf. afsnit 7.4. I helt akutte situationer, hvor kommunen er nødt til at handle straks, kan kommunen dog efterfølgende hurtigst muligt forelægge sagen for Udlændingestyrelsen.

Alle sociale foranstaltninger, hjælp eller støtte, der iværksættes af kommunerne, skal være afpasset den midlertidige status, udlændingen har som asylansøger eller som udlænding uden lovligt ophold i Danmark.

Bemærk, at der som nævnt i afsnit 2 er særlige grupper af udlændinge, som Udlændingestyrelsen ikke har forsørgelsespligt over for. Disse grupper af udlændinge er ikke omfattet af afsnit 7.

7.2. Underretninger om bekymrende forhold for et barn

I de tilfælde, hvor indkvarteringsoperatøren (asylcentret) finder, at der er grundlag for at foretage en underretning på grund af bekymring for et barn, skal dette ske til den kommune, hvor centret ligger. Udlændingestyrelsen skal samtidig hermed orienteres om underretningen ved at modtage en kopi af denne.



7.3. Faglig vurdering efter henvendelse fra udlændingemyndighederne

Både indkvarteringsoperatøren og Udlændingestyrelsen kan bede kommunen om at foretage en faglig vurdering med henblik på afklaring af, hvilke sociale foranstaltninger, hjælp eller støtte, der bør iværksættes. Dette gælder både i forhold til voksne og børn og i forhold til asylansøgere og udlændinge uden lovligt ophold.

Kommunen skal på baggrund af udlændingemyndighedernes henvendelse iværksætte en børnefaglig undersøgelse (§ 50-undersøgelse) for så vidt angår børn af asylansøgere med processuelt ophold eller iværksætte en tilsvarende faglig undersøgelse for så vidt angår børn og unge uden lovligt ophold. Iværksættelse af en § 50-undersøgelse forudsætter ikke Udlændingestyrelsens godkendelse.

Kommunen kan på baggrund af udlændingemyndighedernes henvendelse på tilsvarende vis foretage en faglig vurdering, hvis det drejer sig om voksne asylansøgere eller voksne uden lovligt ophold.

7.4. Forelæggelsen af den faglige vurdering for Udlændingestyrelsen

Når kommunen har foretaget en faglig vurdering, skal kommunen forelægge sagen for Udlændingestyrelsen og anmode om Udlændingestyrelsens godkendelse af betaling af den foranstaltning, kommunen vurderer, der er behov for.

Det sker ved, at den faglige vurdering med de nødvendige sagsoplysninger sendes til indkvarteringsoperatøren med kopi til Udlændingestyrelsen. E-mailadressen til Udlændingestyrelsen er forsorgelseskontoret2@us.dk.

Indkvarteringsoperatøren sender herefter en ansøgning til Udlændingestyrelsen med henblik på betaling af den sociale foranstaltning.

I praksis tilsidesætter Udlændingestyrelsen aldrig kommunens faglige vurdering af behovet for iværksættelse af sociale foranstaltninger, hjælp eller støtte, idet Udlændingestyrelsen intet fagligt grundlag har herfor. Der vil således ikke i praksis opstå sager, hvor myndighederne ikke når til enighed om, hvorvidt der skal iværksættes foranstaltninger (herunder anbringelser).

7.5. Iværksættelse af sociale foranstaltninger

7.5.1. Asylansøgere med processuelt ophold

Når Udlændingestyrelsen har godkendt betaling af en social foranstaltning, hjælp eller støtte, træffer kommunen afgørelse efter servicelovens regler, når det drejer sig om asylansøgere med processuelt ophold eller børn af asylansøgere med processuelt ophold.

Kommunens børn og unge-udvalg træffer afgørelse i de sager, hvor det efter servicelovens regler er børn og unge-udvalget, der træffer afgørelse, jf. servicelovens § 74. Det gør børn og unge-udvalget eksempelvis ved beslutninger om anbringelse af børn og unge uden samtykke fra forældremyndighedens indehaver eller den unge på 15 år eller derover og ved andre beslutninger i tilknytning til en anbringelse, hvor der ikke kan opnås samtykke fra forældremyndighedens indehaver eller den unge på 15 år eller derover.

7.5.2. Afviste asylansøgere og udlændinge uden lovligt ophold

Når Udlændingestyrelsen har godkendt betaling af en social foranstaltning, hjælp eller støtte, træffer kommunen afgørelse efter principperne i serviceloven, jf. afsnit 5.

Hvis der er tale om foranstaltninger i forhold til børn og unge uden samtykke, træffer kommunens børn og unge-udvalg afgørelse efter principperne i serviceloven, jf. afsnit 5.



8. Henvendelser til kommunen fra andre end udlændingemyndighederne

8.1. Henvendelser om hjælp til børn og unge omfattet af Udlændingestyrelsens forsørgelsespligt

Dette afsnit handler om de tilfælde, hvor kommunen modtager en anmodning fra andre end udlændingemyndighederne om iværksættelse af en social foranstaltning til en udlænding under 18 år, der er omfattet af Udlændingestyrelsens forsørgelsespligt. I disse tilfælde er der tale om iværksættelse af sociale foranstaltninger til en asylansøger, en afvist asylansøger eller en anden udlænding med ulovligt ophold, der er under 18 år.

Dette afsnit handler også om de tilfælde, hvor kommunen modtager oplysninger fra andre end udlændingemyndighederne af relevans for iværksættelse af en social foranstaltning til en udlænding under 18 år, der er omfattet af Udlændingestyrelsens forsørgelsespligt.

Kommunen kan efter omstændighederne i disse tilfælde tage initiativ til – uden at Udlændingestyrelsen har anmodet herom – at foretage en socialfaglig vurdering, herunder træffe afgørelse om at iværksætte en børnefaglig undersøgelse (en § 50-undersøgelse) for asylansøgerbørn med processuelt ophold, hvis sagens omstændigheder gør dette påkrævet. Iværksættelse af en § 50-undersøgelse skal i disse tilfælde ikke forelægges til godkendelse hos Udlændingestyrelsen. Kommunen kan med fordel orientere Udlændingestyrelsen om iværksættelsen af undersøgelsen.

Finder kommunen ikke anledning til at iværksætte foranstaltninger efter serviceloven, herunder iværksætte en børnefaglig undersøgelse (§ 50-undersøgelse), kan kommunen vælge at henvise asylansøgeren eller dennes kontaktperson til Udlændingestyrelsen.

Hvis kommunen finder anledning til at udrede sagen (§ 50-undersøgelse) og ud fra en socialfaglig vurdering finder, at en social foranstaltning bør iværksættes, skal kommunen forelægge sagen for Udlændingestyrelsen. Kan Udlændingestyrelsen godkende betaling af den foreslåede foranstaltning, træffer kommunen herefter afgørelse om iværksættelse af foranstaltningen. Er der tale om en foranstaltning i forhold til børn og unge uden samtykke fra forældremyndighedsindehaveren eller den unge på 15 år eller derover, vil sagen skulle forelægges for børn og unge-udvalget, hvis afgørelse vil kunne påklages til Ankestyrelsen. Se afsnit 7.5.

Kommunen skal som udgangspunkt tage kontakt til Udlændingestyrelsen med henblik på godkendelse af betaling for foranstaltningen, inden kommunen eller kommunens børn og unge-udvalg træffer afgørelse. I akutte tilfælde kan kontakten dog ske efterfølgende.

Kommunens eller kommunens børn og ungeudvalgs afgørelse træffes efter serviceloven, hvis der er tale om en asylansøger med processuelt ophold, jf. afsnit 7.5.1., og efter principperne i serviceloven, hvis der er tale om en afvist asylansøger eller anden udlænding med ulovligt ophold, jf. afsnit 7.5.2.

I praksis tilsidesætter Udlændingestyrelsen aldrig kommunens faglige vurdering af behovet for iværksættelse af sociale foranstaltninger, idet Udlændingestyrelsen intet fagligt grundlag har herfor. Der vil således ikke i praksis opstå sager, hvor myndighederne ikke når til enighed om, hvorvidt der skal iværksættes foranstaltninger (herunder anbringelser).



8.2. Henvendelser om hjælp til voksne omfattet af Udlændingestyrelsens forsørgelsespligt

Dette afsnit handler om de tilfælde, hvor kommunen modtager en anmodning fra andre end udlændingemyndighederne om ydelse af hjælp eller støtte til en udlænding, der er 18 år eller derover, og som er omfattet af Udlændingestyrelsens forsørgelsespligt. I disse tilfælde er der tale om ydelse af hjælp eller støtte til en asylansøger, en afvist asylansøger eller en anden udlænding med ulovligt ophold, der er 18 år eller derover.

Dette afsnit handler også om de tilfælde, hvor kommunen modtager oplysninger fra andre end udlændingemyndighederne af relevans for ydelse af hjælp eller støtte til en udlænding, der er 18 år eller derover, og som er omfattet af Udlændingestyrelsens forsørgelsespligt.

I disse tilfælde bør kommunen som udgangspunkt videresende henvendelsen til udlændingemyndighederne, som har handlepligten på området, og som derfor er rette myndighed, jf. forvaltningslovens § 7. Henvisningen til udlændingemyndighederne kan ikke betragtes som et afslag på hjælp eller støtte (en afgørelse) og kan derfor heller ikke påklages til Ankestyrelsen. Vælger kommunen alligevel at foretage en indledende socialfaglig vurdering, skal kommunen, inden der kan træffes afgørelse, forelægge sagen for Udlændingestyrelsen. Kan Udlændingestyrelsen godkende betaling af den foreslåede ydelse eller hjælp eller støtte, træffer kommunen herefter afgørelse om iværksættelse af foranstaltningen.

Kommunens afgørelse træffes efter serviceloven, hvis der er tale om en asylansøger med processuelt ophold, jf. afsnit 7.5.1., og efter principperne i serviceloven, hvis der er tale om en afvist asylansøger eller anden udlænding med ulovligt ophold, jf. afsnit 7.5.2.

I praksis tilsidesætter Udlændingestyrelsen aldrig kommunens faglige vurdering af behovet for iværksættelse af sociale foranstaltninger i form af hjælp eller støtte, idet Udlændingestyrelsen intet fagligt grundlag har herfor. Der vil således ikke i praksis opstå sager, hvor myndighederne ikke når til enighed om, hvorvidt der skal iværksættes hjælp eller støtte).

I praksis er der dog sjældent behov for, at kommunen involveres i sager om hjælp til voksne, da indkvarteringsoperatørerne og Udlændingestyrelsen som oftest har mulighed for at iværksætte den nødvendige hjælp eller støtte inden for eget regi.

9. Ankestyrelsens rolle

I sager om iværksættelse af en social foranstaltning, hjælp eller støtte til en asylansøger træffer Ankestyrelsen afgørelse efter servicelovens regler.

Ankestyrelsen har – udover rollen som ankeinstans – kompetence til af egen drift at tage sager op om særlig støtte til børn og unge efter servicelovens kapitel 11.

Hvis Ankestyrelsen ud fra en egen drift beføjelse tager en sag op og finder, at barnet eller den unge ud fra en socialfaglig vurdering har behov for en bestemt foranstaltning, kan Ankestyrelsen, jf. servicelovens § 65, stk. 1, pålægge kommunen at træffe de fornødne afgørelser, eller jf. servicelovens § 65, stk. 2, træffe en foreløbig afgørelse om, at kommunen skal iværksætte foranstaltninger efter servicelovens §§ 52 eller 52 a, eller, jf. servicelovens § 65, stk. 3, træffe afgørelse om foranstaltninger efter servicelovens §§ 51, 58, 63 og 68 a.



Ankestyrelsen kan således af egen drift efter servicelovens § 65 træffe afgørelse om at give kommunen pålæg om at iværksætte en § 50-undersøgelse. Iværksættelse af en § 50-undersøgelse skal ikke forelægges til godkendelse hos Udlændingestyrelsen.

Ankestyrelsen kan også af egen drift træffe afgørelse om andre foranstaltninger uden samtykke, f.eks. anbringelse af et barn uden for hjemmet uden samtykke fra forældremyndighedens indehaver eller den unge på 15 år eller derover. Hvis hensynet til barnets eller den unges øjeblikkelig behov ikke kan afvente, at sagen behandles i kommunens børn og unge-udvalg, kan Ankestyrelsen på samme måde som formanden eller i dennes fravær næstformanden for børn og unge-udvalget træffe foreløbige afgørelser. Det følger af servicelovens § 75. Kommunen skal i disse tilfælde hurtigst muligt tage kontakt til Udlændingestyrelsen med henblik på godkendelse af betaling for foranstaltningen.

Hvis kommunen ikke allerede har indhentet betalingstilsagn fra Udlændingestyrelsen, bør det fremgå af Ankestyrelsens afgørelse, at Ankestyrelsens pålæg til kommunen om at gennemføre afgørelsen er betinget af, at kommunen forelægger sagen til godkendelse af betalingen hos Udlændingestyrelsen. Udlændingestyrelsen tilsidesætter i praksis aldrig kommunens eller Ankestyrelsens faglige vurdering af behovet for iværksættelse af hjælpeforanstaltninger, idet Udlændingestyrelsen intet fagligt grundlag har herfor.

I sager om iværksættelse af en social foranstaltning, hjælp eller støtte til en afvist asylansøger eller anden udlænding med ulovligt ophold træffer Ankestyrelsen afgørelse efter principperne i serviceloven, jf. afsnit 5.

Ankestyrelsen træffer afgørelse i de sager, hvor det efter servicelovens regler er kommunen eller børn og unge-udvalget, der træffer afgørelse. Det gælder også Ankestyrelsens egen drift-beføjelse. Det gælder også, selv om udlændingen ikke er omfattet af serviceloven.

10. Afklaring af lovligt eller ulovligt ophold

Kommunen kan kontakte Udlændingestyrelsens Forsørgelseskontor på telefonnummer 35 30 86 75 i de tilfælde, hvor der er behov for en afklaring af, hvorvidt en udlænding befinder sig i landet på lovligt eller ulovligt ophold i forhold til servicelovens § 2.

Social- og Indenrigsministeriet, den 1. juli 2016

Hans B. Thomsen
Afdelingschef

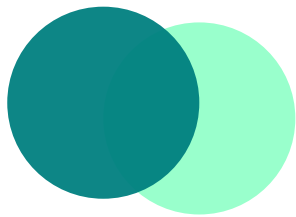
Bilag: 4.1. Kvalitetsstandard vedligeholdelsestræning 2016.pdf

Udvalg: Børn- og Skoleudvalget 2014-2017

Mødedato: 20. december 2016 - Kl. 9:00

Adgang: Åben

Bilagsnr: 60044/16



Vedligeholdelsestræning til børn

**Kvalitetsstandard
2016**

Allerød Kommune



Forældre kan få deres barn visiteret til vedligeholdelses-træning.

Det kræver, at barnet har brug for fysisk træning for at vedligeholde eller forebygge tab af funktionsevne grundet nedsat fysisk eller psykisk funktionsevne, eller at det har særlige sociale vanskeligheder, der indvirker på barnets fysiske funktionsniveau.

Hvad er vedligeholdelsestræning?

Vedligeholdelsestræning efter serviceloven defineres som en målrettet træning for at forhindre funktionstab og for at fastholde det hidtidige funktionsniveau.

Hvad indeholder tilbuddet?

Vedligeholdelsestræningen er udformet som et træningsforløb på 8 gange, hvor barnet får træning enten individuelt eller i en gruppe. Herudover vil behandleren afholde en indledende samtale med forældrene (og barnet selv, hvis det har en vis alder), hvor målet for træningen aftales og en afsluttende samtale, hvor træningsforløbet evalueres. Desuden vil behandleren udarbejde og vejlede i et individuelt hjemmetræningsprogram til forældre og barn, hvis der er behov for det. I de tilfælde, hvor der er behov for et yderligere behandlingsforløb følger behandleren op på dette i samarbejde med Familieafdelingens koordinerende fysioterapeut. Det er hensigten, at familien selv skal arbejde med det udleverede hjemmetræningsprogram i en periode, inden et evt. nyt behandlingsforløb igangsættes.

Hvem er berettiget til vedligeholdelsestræningen?

Børn med en fysisk funktionsnedsættelse, hvor manglende vedligeholdelsestræning vil medføre tab af funktionsniveau, eller forhindre barnet i at udnytte sit udviklingspotentiale.

Funktionsnedsættelsen skal være i en grad, hvor barnet må betegnes som værende blandt de motorisk ringeste fungerende for alderen, og hvor de motoriske vanskeligheder påvirker barnets øvrige udvikling i svær grad.

Børn som er berettiget til vederlagsfri fysioterapi efter Sundhedslovens § 140a er ikke berettigede til vedligeholdelsestræning.

Hvordan søger man træning til sit barn?

Man henvender sig til Allerød kommunes koordinerende børnefysioterapeut, Familieafdelingen på telefon 48 10 01 00. Fysioterapeuten vil efter en observation eller en undersøgelse af barnet vurdere om barnets funktionsnedsættelse er af en sådan art, at det er berettiget til ydelsen.

Du modtager skriftligt svar senest 2 uger efter besøget.

Træningen forventes at starte senest 2 uger herefter. I særlig belastede perioder vil dit barn blive skrevet på en venteliste.

Hvad er formålet med ydelsen?

Formålet med vedligeholdelsestræning er at forebygge, at barnet taber funktionsevne.

Et andet mål er, at forældrene får redskaber til selv at støtte barnet i dets fortsatte udvikling.

Ydelsen får derfor karakter af at være en "hjælp til selvhjælp".

Hvilke mål aftales?

Forældre, barn og fysioterapeut taler sammen om, hvad der er et ønsket og realistisk mål for træningen. Målet er, at barnet opretholder sine nuværende færdigheder og dermed får mulighed for at udnytte sit udviklingspotentiale.

Vejledning:

Forældrene kan få vejledning om, hvordan de bedst støtter deres barn.

VEJLEDNING KAN F.EKS. VÆRE

Hvordan du selv kan hjælpe dit barn til øget stabilitet ved at lege :

- Brydekampe
- Stopdans
- "Rødt lys –STOP"
- Svingfigur
- At barnet går til f.eks. ridning for at øge dets kropslige stabilitet.

Træning

Barnet kan få træning, der gør det i stand til at opretholde sit funktionsniveau.

TRÆNING KAN F.EKS. VÆRE:

- ▶ Målrettet balance og stabilitetstræning med redskaber med stigende sværhedsgrad.
- ▶ Sanseintegrationstræning
- ▶ Styrketræning

**Hvem udfører
vedligeholdelses-
træningen:**

Det er autoriserede fysioterapeuter og ergoterapeuter der har erfaring med at træne børn og vejlede forældre, som udfører træningen. Behandlerne har tavshedspligt.

Hvor foregår træningen?

Træningen udføres primært i børnefysioterapien på Skovvangsskolen, men kan efter særlig aftale også foregå i barnets hjem eller daginstitution. Træningen foregår i dagtimerne mandage til fredage.

**Hvem bringer barnet
til træning?**

Forældrene er selv ansvarlige for at bringe barnet til træning.

**Hvad koster
træningen?**

Vedligeholdelsestræning er gratis

**Hvad kræver
træningen af
forældrene?**

At de har mulighed for at bringe barnet til træning og at de i øvrigt samarbejder og bakker op omkring indsatsen over for barnet.

Hvad siger loven?

Reglerne om vedligeholdelsestræning er fastsat efter Lov om social service § 86, stk.2, der omhandler vedligeholdelsestræning til børn.

Andre pjecer om træning til børn?

Hvis du søger informationer om træning til børn efter sundhedsloven, kan du evt. finde disse i kommunens pjece "Kvalitetsstandard for genoptræning til børn".

Hvis forældrene vil klage?

Klager vedrørende bevillingen af vedligeholdelsestræningen kan ankes til Det sociale ankenævn inden 4 uger efter afgørelsen.

Klagen skal sendes til:

*Familier
Bjarkesvej 2
3450 Allerød.*

Klager over udførelsen af vedligeholdelsestræningen skal sendes til:

*Skolelederen på Skovvangsskolen,
Poppelvej 1A
3450 Allerød.*

Venlig hilsen

Familier
Bjarkesvej 2
3450 Allerød
Tlf: 48 10 01 00
Fax: 48 18 61 28
Email: familier@alleroed.dk
Hjemmeside: <http://www.alleroed.dk>

Bilag: 4.2. Kvalitetsstandard genoptræning 2016.pdf

Udvalg: Børn- og Skoleudvalget 2014-2017

Mødedato: 20. december 2016 - Kl. 9:00

Adgang: Åben

Bilagsnr: 60043/16

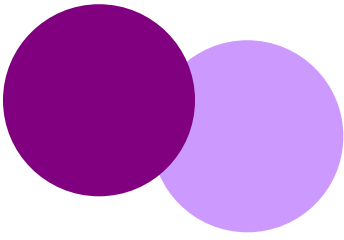


Genoptræning til børn 0-17 år

**Kvalitetsstandard
2016**

Allerød Kommune





Dit barn kan få træning og vejledning, hvis det er udskrevet fra et hospital med en genoptræningsplan

Hvad er formålet?

Formålet med træningen er:

- At barnet opnår samme eller grad af bevægelses- og aktivitetsmæssig funktionsevne som tidligere
- At give barnet bedst mulig funktionsevne.
- At give forældrene redskaber til selv at støtte deres barn i dets fortsatte udvikling.

Hvem kan tilbydes træning?

Dit barn kan få træning hvis:

- Det er blevet udskrevet fra hospitalet med en genoptræningsplan.

Hvad skal du selv bidrage med?

Det er vigtigt for barnets udbytte af træningen, at du støtter op om træningsforløbet.

Hvem står for træningen?

Det er kommunens ergo- og fysioterapeuter, der står for træningen.

Genoptræning efter udskrivelse fra hospitalet

Når barnet bliver udskrevet efter hospitalsindlæggelse eller ambulante udrednings- og behandlingsforløb, kan hospitalslægen henvise til genoptræning. Barnet vil få en genoptræningsplan, som beskriver barnets genoptræningsbehov og om det er kommunen eller hospitalet, der skal varetage genoptræningen.

I Allerød kommune modtager Virksomheden Genoptræning, Rådhusvej 3, 3450 Allerød alle genoptræningsplaner der vedrører børn, og her vurderes det, om genoptræningen skal varetages af Genoptræning eller børneergo- eller fysioterapeuterne på Skovvangsskolen.

Hvornår påbegyndes

Senest 1 uge efter at kommunen har modtaget genoptræningsplanen, modtager du skriftlig information med oplysning om tid og sted for træningen.

Træningen starter senest 2 uger herefter

Hvilke mål aftales?

I samarbejde med barnet og dig aftales målene for træningen: Hvordan barnets færdigheder kan forbedres og vedligeholdes, og hvornår målene forventes nået.



Hvordan tilrettelægges træningen?

Du har en kontaktperson blandt træningsterapeuterne.

Det er altid en individuel faglig vurdering, som afgør om barnets træning foregår alene eller sammen med andre, og hvor lang træningsperioden bliver.

Hvor og hvornår foregår træningen?

Træningen foregår på Skovvangskolen i dagtimerne mandag til fredag.

Hvad koster det?

Træningen er gratis.

Kørsel

Hvis barnets tilstand gør, at I ikke kan tage offentlige transportmidler og du ikke selv har mulighed for at transportere barnet til træning, kan I blive hentet og kørt hjem igen.

Kontakt?

Der henvises til at ringe til Taxi eller busselskab



Hvad siger loven?

Reglerne for almen genoptræning er fastsat i: Sundhedsloven § 140

Andre pjecer om træning til børn?

Hvis du søger informationer om træning til børn efter serviceloven, kan du evt. finde disse i kommunens pjecer "Kvalitetsstandard for vedligeholdelsestræning til børn".

Hvis du ønsker at klage?

Hvis du ikke er tilfreds med dit barns genoptræningsplan eller den træning dit barn modtager, kan du klage til Sundhedsvæsenets Patientklagenævn.

Hvis du er utilfreds med ventetid eller organiseringen af genoptræningen kan du klage til den instans i Allerød kommune, der varetager dit barns træning:

*Genoptræningen
AOC Engholm
Rådhusvej 3
3450 Allerød*

eller

*Skolelederen på Skovvangsskolen
Poppelvej 1A
3450 Allerød*

Venlig hilsen

Familier
Bjarkesvej 2
3450 Allerød
Tlf. 48 10 01 00
Fax 48 16 61 28
Email: familier@alleroed.dk
Hjemmeside: www.alleroed.dk

Bilag: 5.1. bilag 1 - paragrafoversigt for En handleplan.pdf

Udvalg: Børn- og Skoleudvalget 2014-2017

Mødedato: 20. december 2016 - Kl. 9:00

Adgang: Åben

Bilagsnr: 91483/16

1. Én handleplan: paragraffer, som der ønskes fritagelse fra.

Lov	§	Paragraffen formål	Begrundelse for fritagelse
SEL	§140	Kommunalbestyrelsen skal udarbejde en handleplan, inden der træffes afgørelse om foranstaltninger, jf. §§ 52, 76 og 76 a.	<p>Kommunerne ønsker en samling af Én plan til borgeren.</p> <p>Kommunerne ønsker fritagelse fra at udarbejde særskilt handleplan på børneområdet som led i samling af Én plan til borgeren. Handleplanens indhold indgår i den samlede plan.</p> <p>Den samlede handleplan skal tage udgangspunkt i den enkelte borger eller families samlede livssituation og trække på den lovgivning, der er relevant for netop denne borger eller families situation.</p> <p>Den samlede handleplan vil sikre, at borgeren oplever kommunen som en samlet enhed, hvis ydelser tager afsæt i borgerens udfordringer og behov for hjælp. Det samlede forløb og sammenhængen mellem mål og indsatser vil være tydelige for borgeren.</p>
	§141	Borgeren skal tilbydes en handleplan, når der tilbydes ydelser til voksne med særlige behov under pensionsalderen.	<p>Den samlede handleplan skal tage udgangspunkt i den enkelte borger eller families samlede livssituation og trække på den lovgivning, der er relevant for netop denne borger eller families situation.</p> <p>Den samlede handleplan vil sikre, at borgeren oplever kommunen som en samlet enhed, hvis ydelser tager afsæt i borgerens udfordringer og behov for hjælp. Det samlede forløb og sammenhængen mellem mål og indsatser vil være tydelige for borgeren.</p> <p>Kommunerne ønsker mulighed for at en børnefaglig undersøgelse kan bruges i stedet for VUM, såfremt den fx er udarbejdet kort tid inden, den unge skal overgå til voksenområdet. Se ønske om paragraffritagelse vedr. §50 i bilag 4.</p>
LAB	§27	Personer omfattet af § 2 , der kan få en indsats efter denne lov, skal have en plan for indsatsen, "Min Plan", inden indsatsen iværksættes. "Min Plan" beskriver, hvordan mulighederne for at få varig beskæftigelse på det ordinære arbejdsmarked kan forbedres.	<p>Nogle af forsøgskommunerne ønsker mulighed for at kunne benytte "Min Plan" til beskrivelse af de samlede indsatser i "Én plan".</p> <p>I Min Plan er det en forudsætning, at der fastsættes et beskæftigelsesmål, og det er denne forudsætning der ønskes fritagelse for.</p> <p>Det vil ikke i alle tilfælde være muligt at beskrive et beskæftigelsesmål. Beskæftigelsesmålet vil blive påført når dette er muligt at klarlægge.</p>
LAB	§27 stk.	For personer omfattet af § 2, nr. 1-4, beskriver "Min	Samme formål som § 27

Lov	§	Paragraffen formål	Begrundelse for fritagelse
	2	Plan" personens beskæftigelsesmål, som så vidt muligt skal være rettet mod beskæftigelse inden for områder, hvor der er behov for arbejdskraft.	
LAB	§28	For personer, der er omfattet af § 2 , nr. 3, 5-7, 11, 13 og 14, kan planen tillige indeholde aktiviteter, der kan stabilisere og forbedre personens fysiske, psykiske og sociale tilstand med henblik på, at personen efterfølgende kan deltage i tilbud efter denne lov.	Kommunerne ønsker at udvide målgruppen for tilbud til også at omfatte § 2, nr. 1 (forsikrede ledige), nr. 2 (jobparate kontanthjælpsmodtagere) og nr. 9 (unge under 18 år)
LAB	§ 30A	For at få sin sag forelagt rehabiliteringsteamet, skal borgeren have lavet en rehabiliteringsplan.	Fritagelse fra udarbejdelse af den forbedrende rehabiliteringsplan, som led i samling af Én plan til borgeren. §30A kan være en barriere for en fleksibel, helhedsorienteret plan afstemt med borgeren.
BAB	§52	<p>§52stk. 3. "Min Plan" efter stk. 1 skal indeholde oplysninger om</p> <ol style="list-style-type: none"> 1) personens beskæftigelses- eller uddannelsesmål, jf. dog stk. 4, planer for tilbud, eventuelle test og andre aktiviteter, 2) eventuelt aftalte tilbud, test og andre aktiviteter, 3) ansvar for tilmelding til tilbud, test og andre aktiviteter, såfremt personen selv skal tilmelde sig, 4) tidspunkt for påbegyndelse af aftalte tilbud, test og andre aktiviteter og 5) ansvar og tidspunkt for opfølgning. <p>§ 52, stk. 5. For personer, der er omfattet af § 1, nr. 1, nr. 12 og 13, og som får uddannelsespålæg efter § 21 b i lov om en aktiv beskæftigelsesindsats, skal "Min Plan" udover det i stk. 3 nævnte, indeholde oplysninger om frist for uddannelsespålæggets trin. Uddannelsesmål skal fremgå fra trin 2, jf. § 21 b, stk. 4, i lov om en aktiv beskæftigelsesindsats.</p>	<p>§52 kan være en barriere for en fleksibel, helhedsorienteret plan afstemt med borgeren.</p> <p>Kommunerne ønsker at indholdet i Min Plan i højere grad tilpasses individuelt i forhold til typen af tilbud der indgår i planen.</p>

Bilag: 5.2. bilag 2 - paragrafoversigt for Ny organisering fra sektoropdelt til helhedsorienteret.pdf

Udvalg: Børn- og Skoleudvalget 2014-2017

Mødedato: 20. december 2016 - Kl. 9:00

Adgang: Åben

Bilagsnr: 91484/16

2. Ny organisering fra sektoropdelt til helhedsorienteret: paragraffer, som der ønskes fritagelse fra.

Lov	§	Paragraffen formål	Begrundelse for fritagelse
Lov om organisering og understøttelse af beskæftigelsesindsats	§5 §6	<p>§ 5, stk. 1 Kommunalbestyrelsen skal sørge for, at et jobcenter som en særskilt del af kommunens forvaltning udfører den kommunale beskæftigelsesindsats, jf. §§ 6 og 7.</p> <p>§ 6, stk. 1 Jobcenteret varetager beskæftigelsesindsatsen over for borgerne, jf. dog stk. 2-6 og §§ 9-12. I indsatsen skal der være fokus på beskæftigelse, selvforsørgelse og rådighed.</p> <p>§ 6, stk. 4. Kommunalbestyrelsen kan beslutte, at funktionen som gennemgående og koordinerende sagsbehandler for borgere i ressourceforløb og i jobafklaringsforløb, jf. §§ 68 c og 68 g i lov om en aktiv beskæftigelsesindsats, og for sygemeldte borgere, jf. § 13 d i lov om sygedagpenge, kan overdrages til en anden enhed i kommunen end jobcenteret. Den gennemgående og koordinerende sagsbehandler fra en anden enhed end jobcenteret kan ikke træffe afgørelser efter beskæftigelseslovgivningen.</p> <p><i>Stk. 5.</i> Kommunalbestyrelsen kan beslutte, at funktionen som koordinerende sagsbehandler, jf. § 18 a i lov om en aktiv beskæftigelsesindsats, for personer, der er omfattet af § 2, nr. 3 og 13, i samme lov, kan overdrages til en anden enhed i kommunen end jobcenteret. Den koordinerende sagsbehandler fra en anden enhed end jobcenteret kan dog ikke træffe afgørelser efter beskæftigelseslovgivningen.</p> <p><i>Stk. 6.</i> Kommunalbestyrelsen kan beslutte, at funktionen som koordinerende forvaltning, jf. § 19 a i integrationsloven, kan overdrages til en anden forvaltning i kommunen end jobcenteret. Er den koordinerende forvaltning en anden end jobcenteret, kan</p>	<p>Den afgørende indgang for at kunne skabe en helhedsorienteret plan for borgere med komplekse problemstillinger, optimere indsatsen og skabe et overblik over borgernes situation er, at den ansvarlige medarbejder har mulighed for at bevilge og følge op på indsatser efter flere lovgivninger. Borgere med komplekse problemstillinger har ofte berøring med et eller flere af kommunens velfærdsområder såsom beskæftigelsesområdet, sundhedsområdet, det specialiserede voksen- og børneområde samt familieområdet.</p> <p>Den sektoropdelte organisering i kommunerne er en central barriere for, at kommunerne kan tilrettelægge en sammenhængende indsats sammen med borgere, som har behov for ydelser fra flere af kommunens sektorområder. Som det ser ud i dag er sagsbehandling, handleplaner og indsatser målrettet den enkelte ydelse, der visiteres til frem for borgerens samlede behov og livssituation.</p> <p>Fritagelse for Lov om organisering og understøttelse af beskæftigelsesindsatsen m.v. §5 og 6, vedrørende Jobcenteret som særskilt enhed og den koordinerende sagsbehandlers bevillingskompetence, er afgørende for ambitionerne bag Én Plan.</p> <p>Kommunerne har brug for, at den indsatsansvarlige sagsbehandler kan bemyndiges til, indenfor visse rammer at bevilge indsatser fra flere forskellige myndighedsområder.</p> <p>Kommunerne ønsker, at den indsatsansvarlige sagsbehandler kan varetage beskæftigelsesindsatsen indenfor de aftalte rammer uanset om vedkommende er ansat i Jobcentret.</p> <p>Formålet er at tilrettelægge en sammenhængende indsats, baseret på samskabelse mellem flere myndighedsområder, hvor der er fokus på</p>

Lov	§	Paragraffen formål	Begrundelse for fritagelse
		den dog ikke træffe afgørelse om beskæftigelsesrettede opgaver efter integrationslovgivningen.	borgerens egne ressourcer, og hvor borgeren inddrages i mål og beslutninger.
LAB	§1A	§ 1 a Kommunalbestyrelsens opgaver efter denne lov varetages i jobcentre, jf. kapitel 2 i lov om organisering og understøttelse af beskæftigelsesindsatsen m.v.	Kommunerne ønsker at den indsatsansvarlige sagsbehandler bemyndiges, uanset organisatorisk tilhørsforhold, til indenfor rammer afstemt ud fra den enkelte kommunes vedtagne serviceniveau at bevilge indsatser på beskæftigelsesområdet.

**Bilag: 5.3. bilag 3 paragrafoversigt for Processuel fleksibilitet til at tilrettelægge
indsatserne.pdf**

Udvalg: Børn- og Skoleudvalget 2014-2017

Mødedato: 20. december 2016 - Kl. 9:00

Adgang: Åben

Bilagsnr: 91485/16

3. Processuel fleksibilitet til at tilrettelægge indsatserne - Paragraffer, som der ønskes fritagelse fra .

Lov	§	Paragraffen formål	Begrundelse for fritagelse
Sygedagpenge- loven	Kap. 6	<p>Begrænsninger ift. Sygedagpengeloven § 13 B i kapitel 6, som indeholder krav om opfølgning og indhentning af oplysninger (visitation og opfølgning) samt § 21 stk. 1 nr. 1 – 3 i kapitel 7 om bortfald af sygedagpenge.</p> <p>Aktuelt sanktioneres borgere som deltager i et jobafklaringsforløb med dertil hørende udbetaling af ressourceforløbsydelse efter bestemmelserne i Lov om aktiv socialpolitik § 69 J – O</p>	<p>Der ønskes mere fleksibilitet i proceskravene omkring opfølgningen af sygemeldte borgere. Aktuelt skal borgerne som hovedregel følges op hver 4. uge. I langt de fleste tilfælde giver dette god mening, men der er situationer, hvor 4 ugers opfølgning ikke giver mening. F.eks. i de situationer, hvor der foreligger lægelige oplysninger i 5. eller 6. uge,. Ved at tage hensyn til dette, kan sikre en bedre og mere helhedsorienteret sagsbehandling.</p> <p>Der ønskes mere ensartethed for sanktionering af målgruppen. Målgruppen har tidligere været omfattet af sanktionsreglerne i sygedagpengeloven men ved overgangen til jobafklaringsforløb ændres sanktionsreglerne for målgruppen, således at de omfattes af sanktionsreglerne efter Aktivloven. Dette til trods for at formålsparagraffen for modtagelse af Jobafklaring og dermed ressourceforløbsydelse fortsat er sygedagpengelovens § 7 om uarbejdsdygtighed. Kommunerne ønsker at skabe en så ensrettet sagsbehandling som muligt, hvorfor det findes hensigtsmæssigt at bevillings- og sanktioneringsparagrafferne er funderet i samme lovgivning.</p>
	§ 13	<p>§ 13 b. I sager, der er visiteret til kategori 2 og 3 efter <u>§ 12</u>, stk. 1, nr. 2 og 3, skal der første gang følges op senest inden udgangen af ottende uge regnet fra første fraværsdag, jf. dog stk. 2. Herefter skal der følges op mindst hver fjerde uge. Opfølgningen sker ved en individuel samtale, jf. dog stk. 4 og 5.</p> <p>§ 13 b, stk. 2. Har arbejdsgiveren eller den sygemeldte anmodet kommunen om at iværksætte en tidlig opfølgning, jf. <u>§§ 7 c</u> eller <u>7 e</u>, skal kommunen afholde den første opfølgningssamtale med den sygemeldte, senest 2 uger efter at den sygemeldte eller arbejdsgiveren har anmodet kommunen om at iværksætte en tidlig</p>	<p>Paragrafferne kan være en barriere for en fleksibel, helhedsorienteret plan afstemt med borgeren.</p> <p>Kommunerne ønsker at kunne tilrettelægge indhold og frekvens af samtalerne ud fra en individuel vurdering, baseret på indholdet i Én Plan sammen med borgeren.</p>

Lov	§	Paragraffen formål	Begrundelse for fritagelse
		<p>opfølgning, jf. dog stk. 3. Det samme gælder, hvis det inden samtalen ikke er muligt at afklare, hvorvidt den sygemeldte er berettiget til sygedagpenge.</p> <p>§ 13 b, stk. 4 Opfølgningen kan dog ske telefonisk, digitalt eller skriftligt, når</p> <ul style="list-style-type: none"> • den sygemeldte har genoptaget arbejdet delvis, • den sygemeldte forventes at være fuldt raskmeldt og på vej tilbage i arbejde inden for 4 uger • den sygemeldte forventes at gå på barsel inden for 4 uger • den sygemeldte deltager i tilbud efter lov om en aktiv beskæftigelsesindsats eller • sygdommen er til hinder for en individuel samtale 	
LAB	(§§ 15-21e	Fastlæggelse af det individuelle kontaktføreløb, herunder rettidig afholdelse af samtaler.	<p>Paragrafferne kan være en barriere for en fleksibel, helhedsorienteret plan afstemt med borgeren.</p> <p>Lov om aktiv beskæftigelsesindsats KAP 7 omhandler i høj grad fastsættelsen af det individuelle kontaktføreløb. Kommunerne ønsker øget fleksibilitet i tilrettelæggelse af det individuelle samtaleforløb, således at planleder, den koordinerende sagsbehandler/borgerkonsulenten/ teamet afholder samtaler, når det er relevant ift. mål og opfølgning. Som oftest vil kravene alligevel blive opfyldt, men formålet er at styre efter mål og behov frem for proceskrav.</p>
LAB	§ 16	<p>§ 16. For personer, der er omfattet af § 2, nr. 1-3, skal der under kontaktføreløbet afholdes individuelle jobsamtaler med fokus på konkrete job og jobsøgning. Samtalen afholdes ved personligt fremmøde.</p>	<p>§16 kan være en barriere for en fleksibel, helhedsorienteret plan afstemt med borgeren.</p> <p>Kommunerne ønsker fritagelse for krav om personligt fremmøde for borgeren der er ledig og modtager ledighedsydelse. Det kan være en uhensigtsmæssig forpligtelse, som kan stå i vejen for andre indsatser i det koordinerede borgerforløb under frikommuneforsøget.</p>
LAB	Kap 7 §21B, Stk.	<p>§ 21 b, stk. 3. Jobcenteret skal ved første samtale, jf. § 20 a, pålægge en person, der er omfattet af § 2, nr. 12 eller 13, inden for en nærmere fastsat</p>	<p>Kommunerne ønsker at kunne benytte sig af muligheden for at fritage aktivitetsparate borgere fra uddannelsespålæg. Borgeren er ofte meget lang fra at kunne påbegynde en uddannelse og det er ikke</p>

Lov	§	Paragraffen formål	Begrundelse for fritagelse
	3,4,5	<p>frist at komme med relevante forslag til en eller flere studie- eller erhvervskompetencegivende uddannelser, som personen på kortere eller længere sigt kan påbegynde på almindelige vilkår. Jobcenteret kan iværksætte aktiviteter og tilbud efter kapitel 9 b-12 for at hjælpe personen med at blive i stand til at komme med forslag til en eller flere studie- eller erhvervskompetencegivende uddannelser. Det er en betingelse, at personen under hele uddannelsen har et forsørgelsesgrundlag i form af SU, elevløn el.lign.</p> <p>21 b, stk. 4. Jobcenteret skal ud fra en vurdering af personens forudsætninger pålægge den pågældende inden for en nærmere fastsat frist at søge om optagelse på en eller flere uddannelser, jf. stk. 2 og 3.</p> <p>21 b, stk. 5. Hvis en person omfattet af stk. 2 eller 3 optages på en uddannelse, er den pågældende forpligtet til at påbegynde og gennemføre uddannelsen.</p>	<p>motiverende at få et uddannelsespålæg, hvis der er behov for længerevarende behandlingsforløb forud.</p> <p>Fritagelsen bør gælde så længe der er mere end et år til borgeren forventes at kunne påbegynde uddannelse.</p>
*LAB	<p>KAP 9B</p> <p>§ 31 b</p> <p>§ 31 c</p>	<p>Mentorstøtte</p> <p>§ 31 b. Med henblik på at fremme, at personer kan opnå eller fastholde aktiviteter, tilbud, ordinær uddannelse, ansættelse i fleksjob eller ordinær ansættelse, kan der gives tilbud om mentorstøtte.</p> <p><i>Stk. 2.</i> Personer, der er omfattet af § 2, og som udskrives fra psykiatrisk indlæggelse, har ret til et tilbud om mentorstøtte i op til 3 måneder forud for udskrivelsen og for en periode på mindst 6 måneder i alt.</p> <p>31 c. Ved afgivelse af tilbud om mentorstøtte skal der indgås en skriftlig aftale om mentorstøtte mellem jobcenteret og den person,</p>	<p>Kommunerne ønsker at have større fleksibilitet i valg af støtteindsatser.</p> <p>Bedre service for borgeren Pga. vigtigheden af relationsarbejdet ønskes mulighed for fleksibelt at kunne sammenlægge følgende funktioner:</p> <ul style="list-style-type: none"> - mentor - personlig assistance - støttekontaktperson <p>Således at borgeren kan få mere kontinuitet og dybde i relationen med den person, der varetager funktionen. Relationsarbejdet kræver typisk, at tillid og respekt bygges op gennem en længerevarende relation. Kort kadence mellem møder og længden af relationen er</p>

Lov	§	Paragraffen formål	Begrundelse for fritagelse
		der får støtten. Aftalen kan højst indgås for 6 måneder med mulighed for forlængelse.	derfor vigtig. Det er bedre for borgeren at have færre fagpersoner omkring sig, frem for mange overfladiske relationer. Ressourcespild En borger med komplekse problemstillinger får (i nogle tilfælde) fra forskellige forvaltninger tildelt mentorer, personlig assistance og støttepersoner, der yder en næsten identisk service overfor borgeren. Dette kan føre til helt eller delvist overlappende støtteindsatser fra henholdsvis mentor-korpset, handicaphjælper og støttekontaktpersoner. Det betyder et ressourcemæssigt spild for kommunen.
LAB	§91	§91a stk. 3 Personer, der efter § 13 i lov om aktiv socialpolitik har en rimelig grund til ikke at udnytte deres arbejdsmuligheder, har senest 1 måned efter, at den rimelige grund er ophørt, ret og pligt til at påbegynde tilbud.	Hvis man bliver fritaget for ret og pligt til at påbegynde et tilbud, kan der iværksætte andre foranstaltninger, som er mere meningsgivende for borgeren fx et tilbud om socialpsykiatrisk støtte eller misbrugsbehandling. Kommunerne ønsker at planen kan indeholde tilbud fra flere forskellige lovgivninger.
LAB	§92	§ 92 Personer, der er omfattet af § 2 , nr. 2, har senest efter en sammenhængende periode på 3 måneder med kontanthjælp eller integrationsydelse fra første henvendelse til kommunen om hjælp ret og pligt til at påbegynde tilbud efter kapitel 11 og 12 , jf. dog § 94 .	Kommunerne ønsker at planen kan indeholde tilbud fra flere forskellige lovgivninger. Kommunerne ønsker at også tilbud efter SEL kan indgå som tilbud i planen.
LAB	§92 stk. 2	§ 92, stk. 2. Personer, der er omfattet af § 2 , nr. 3, har senest efter en sammenhængende periode på 6 måneder med kontanthjælp eller integrationsydelse fra første henvendelse til kommunen om hjælp ret og pligt til at påbegynde tilbud efter kapitel 10-12 , jf. dog § 94 .	Kommunerne ønsker at planen kan indeholde tilbud fra flere forskellige lovgivninger. Kommunerne ønsker at også tilbud efter SEL kan indgå som tilbud i planen.
LAB	§ 93.	§ 93. En person, der er omfattet af § 2 , nr. 3, og som i perioder på grund af personlige forhold ikke aktuelt kan deltage i tilbud efter §§ 92 eller 94 , har ret og pligt til tilbud om mentorstøtte efter kapitel 9 b , indtil personen kan deltage i tilbud efter §§ 92 eller 94 . Tilbud om mentorstøtte skal gives for en periode på 6 måneder, og der skal	Kommunerne ønsker at planen kan indeholde tilbud fra flere forskellige lovgivninger. I tilbud efter SEL indgår ofte mentorstøtte, hvorfor borgerne bør kunne undtages fra krav om yderligere mentorstøtte.

Lov	§	Paragraffen formål	Begrundelse for fritagelse
		<p>som minimum være kontakt en gang hver anden uge mellem mentor og personen. Tilbud om mentorstøtte kan kun afbrydes, hvis personen i stedet kan påbegynde et tilbud efter §§ 92 eller 94. Kan personen efter de 6 måneder fortsat ikke deltage i tilbud efter §§ 92 eller 94, skal der gives et nyt tilbud om mentorstøtte.</p>	
*LAB	§96 A	<p>§ 96. Når en person, der er omfattet af § 2, nr. 2, har afsluttet det første tilbud efter § 92, stk. 1, eller § 94, har personen ret og pligt til at påbegynde nyt tilbud efter kapitel 10-12, hver gang den pågældende har modtaget kontanthjælp eller integrationsydelse i en sammenhængende periode på 6 måneder.</p> <p>§ 96, Stk. 2. Når en person, der er omfattet af § 2, nr. 3, har afsluttet det første tilbud efter § 92, stk. 2, eller § 94, har personen ret og pligt til at påbegynde et nyt tilbud, hver gang den pågældende har modtaget kontanthjælp eller integrationsydelse i en sammenhængende periode på 12 måneder.</p> <p>§ 96, stk. 3. En person, der er omfattet af § 2, nr. 3, og som i perioder på grund af personlige forhold ikke aktuelt kan deltage i tilbud efter stk. 2, har ret og pligt til tilbud om mentorstøtte efter kapitel 9 b, indtil personen kan deltage i tilbud efter stk. 2. Tilbud om mentorstøtte skal gives for en periode på 6 måneder, og der skal som minimum være kontakt en gang hver anden uge mellem mentor og personen. Tilbud om mentorstøtte kan kun afbrydes, hvis personen i stedet kan påbegynde et tilbud efter stk. 2. Kan personen efter de 6 måneder fortsat ikke deltage i tilbud efter stk. 2, skal der gives et nyt tilbud om mentorstøtte.</p> <p>§96, stk. 4. Hvis en person, der er omfattet af stk. 2, og som har modtaget kontanthjælp eller integrationsydelse i en sammenhængende</p>	<p>Kommunerne ønsker at planen kan indeholde tilbud fra flere forskellige lovgivninger.</p> <p>Kommunerne ønsker at også tilbud efter SEL kan indgå som tilbud i planen.</p> <p>I tilbud efter SEL indgår ofte mentorstøtte, hvorfor borgerne bør kunne undtages fra krav om yderligere mentorstøtte</p>

Lov	§	Paragraffen formål	Begrundelse for fritagelse
		periode på mindst 5 måneder siden afslutning af et tilbud efter dette kapitel, overgår til at være omfattet af stk. 1, har personen senest 1 måned efter overgangen ret og pligt til at påbegynde tilbud efter stk. 1. Der må dog højst være en sammenhængende periode på 12 måneder uden tilbud efter dette kapitel.	
LAB	§ 96 B.	<p>§ 96 B.</p> <p>Personer, som er omfattet af § 2, nr. 12 og 13, har hurtigst muligt og senest efter en sammenhængende periode på 1 måned fra første henvendelse til kommunen om hjælp ret og pligt til at påbegynde tilbud efter kapitel 10-12 og fortsætte kontinuerligt hermed, indtil de påbegynder ordinær uddannelse. Der må højst være 4 uger mellem tilbud.</p>	<p>Kommunerne ønsker at planen kan indeholde tilbud fra flere forskellige lovgivninger.</p> <p>Kommunerne ønsker at også tilbud efter SEL kan indgå som tilbud i planen.</p> <p>Kommunerne ønsker endvidere at få større fleksibilitet i tilrettelæggelsen af tilbuddene, således at der er mulighed for at sætte en tidsfrist efter behov afstemt med borgeren.</p>
LAB	§96 C.	<p>§ 96 c.</p> <p>En person, der er omfattet af § 2, nr. 13, og som i perioder på grund af personlige forhold ikke kan deltage i tilbud efter § 96 b, har ret og pligt til tilbud om mentorstøtte efter kapitel 9 b, indtil personen kan deltage i tilbud efter § 96 b. Tilbud om mentorstøtte skal gives for en periode på 6 måneder, og der skal som minimum være kontakt en gang hver anden uge mellem mentor og personen. Tilbuddet kan kun afbrydes, hvis personen i stedet kan påbegynde et tilbud efter § 96 b. Kan personen efter de 6 måneder fortsat ikke deltage i tilbud efter § 96 b, skal der gives et nyt tilbud om mentorstøtte</p>	<p>Kommunerne ønsker at planen kan indeholde tilbud fra flere forskellige lovgivninger.</p> <p>I tilbud efter SEL indgår ofte mentorstøtte, hvorfor borgerne bør kunne undtages fra krav om yderligere mentorstøtte.</p>
*BAB	§32	<p>§ 32.</p> <p>Den individuelle jobsamtale skal som minimum altid indeholde følgende:</p> <ol style="list-style-type: none"> 1) For personer, der er omfattet af § 1, nr. 1-3, skal der følges op på deres jobsøgning, og den videre jobsøgning skal fastlægges. 2) Personer, der er omfattet af § 1, nr. 1 og 2, kan pålægges at søge relevante konkrete job, der f.eks. er indlagt i Jobnet. 3) For personer, der er omfattet af § 1, nr. 1 og 2, skal det påses, at deres cv på Jobnet er fyldestgørende. 4) Muligheden og behovet for tilbud efter kapitel 9 b-12 i lov om 	<p>Kommunerne ønsker at indholdet i den individuelle jobsamtale i højere grad kan tilpasses borgeren og indholdet i borgerens plan. Hvis denne indeholder indsatser efter SEL vil det i starten af et behandlingsforløb ofte ikke være relevant at tale jobsøgning, men i stedet tale om, hvordan borgeren får en tilknytning til arbejdsmarkedet på en fleksibel måde, som han/hun er i stand til at honorere.</p> <p>Paragraffen kan være en barriere for en fleksibel, helhedsorienteret plan afstemt med borgeren.</p>

Lov	§	Paragraffen formål	Begrundelse for fritagelse
		<p>en aktiv beskæftigelsesindsats skal drøftes.</p> <p>5) For personer omfattet af § 1, nr. 1-4, 11 og 14, aftales det fortsatte kontaktforsøg samt andre aktiviteter, som personen eller jobcenteret forventes at gennemføre inden næste jobsamtale.</p>	
*BAB	§33	<p>§ 33.</p> <p>For personer omfattet af § 1, nr. 12 og 13, skal den individuelle samtale som minimum altid indeholde følgende:</p> <p>1) Der følges op på det aktuelle trin i uddannelsespålægget efter § 21 b i lov om en aktiv beskæftigelsesindsats, herunder tilbud efter kapitel 9 b-12 i samme lov, der er igangsat og gennemført som led i dette trin.</p> <p>2) Muligheden og behovet for yderligere tilbud efter kapitel 9 b-12 i lov om en aktiv beskæftigelsesindsats drøftes med henblik på at understøtte det relevante trin i uddannelsespålægget og sikre fremdrift i forhold til uddannelsesmålet.</p> <p>3) Det videre forløb aftales, herunder frist for det relevante trin i uddannelsespålægget, det videre kontaktforsøg samt ansvar for tilmelding til tilbud, test og andre aktiviteter.</p> <p>4) For personer omfattet af § 1, stk. 12, og som er åbenlyst uddannelsesparate, skal det påses, at deres cv på Jobnet er fyldestgørende, der skal følges op på deres jobsøgning, og den videre jobsøgning skal fastlægges.</p>	<p>Kommunerne ønsker at indholdet i de individuelle samtaler med aktivitetsparate borgere i højere grad kan tilpasses indholdet i planen. Hvis denne indeholder indsatser efter SEL vil det i starten af et behandlingsforløb ofte ikke være relevant at tale om uddannelsespålæg eller beskæftigelsesrettede tilbud.</p> <p>§33 kan være en barriere for en fleksibel, helhedsorienteret plan afstemt med borgeren.</p>
*SEL	§ 85	<p>Efter servicelovens § 85 er kommunen forpligtet til at tilbyde hjælp, omsorg eller støtte samt optræning og hjælp til udvikling af færdigheder til personer, der har behov herfor på grund af betydelig nedsat fysisk eller psykisk funktionsevne eller særlige sociale problemer.</p>	<p>Bedre service for borgeren</p> <p>Pga. vigtigheden af relationsarbejdet ønskes mulighed for fleksibelt at kunne sammenlægge følgende funktioner:</p> <ul style="list-style-type: none"> -mentor -personlig assistance -støttekontaktperson <p>Således at borgeren kan få mere kontinuitet og dybde i relationen med den person, der varetager funktionen. Relationsarbejdet kræver typisk, at tillid og respekt bygges op gennem en længerevarende relation. Kort kadence mellem møder og længden af relationen er derfor vigtig. Det er bedre for borgeren at have færre fagpersoner</p>

Lov	§	Paragraffen formål	Begrundelse for fritagelse
			<p>omkring sig, frem for mange overfladiske relationer.</p> <p>Ressourcespild En borger med komplekse problemstillinger får (i nogle tilfælde) fra forskellige forvaltninger tildelt mentorer, personlig assistance og støttepersoner, der yder en næsten identisk service overfor borgeren. Dette kan føre til helt eller delvist overlappende støtteindsatser fra henholdsvis mentor-korpset, handicaphjælper og støttekontaktpersoner. Det betyder et ressourcemæssigt spild for kommunen.</p>
*SEL	§96	<p>Efter serviceloven § 96 er kommunen forpligtet til at skal tilbyde borgerstyret personlig assistance. Borgerstyret personlig assistance ydes som tilskud til dækning af udgifter ved ansættelse af hjælpere til pleje, overvågning og ledsagelse til borgere med betydelig og varigt nedsat fysisk eller psykisk funktionsevne, der har et behov, som gør det nødvendigt at yde denne ganske særlige støtte.</p>	<p>Bedre service for borgeren Pga. vigtigheden af relationsarbejdet ønskes mulighed for fleksibelt at kunne sammenlægge følgende funktioner: -mentor -personlig assistance -støttekontaktperson</p> <p>Således at borgeren kan få mere kontinuitet og dybde i relationen med den person, der varetager funktionen. Relationsarbejdet kræver typisk, at tillid og respekt bygges op gennem en længerevarende relation. Kort kadence mellem møder og længden af relationen er derfor vigtig. Det er bedre for borgeren at have færre fagpersoner omkring sig, frem for mange overfladiske relationer.</p> <p>Ressourcespild En borger med komplekse problemstillinger får (i nogle tilfælde) fra forskellige forvaltninger tildelt mentorer, personlig assistance og støttepersoner, der yder en næsten identisk service overfor borgeren. Dette kan føre til helt eller delvist overlappende støtteindsatser fra henholdsvis mentor-korpset, handicaphjælper og støttekontaktpersoner. Det betyder et ressourcemæssigt spild for kommunen.</p>

*= paragraffen indgår også i 4. En sammenhængende indsats – den indholdsmæssige del.

Bilag: 5.4. bilag 4 - paragrafoversigt for En Plan, den indholdsmæssige del.pdf

Udvalg: Børn- og Skoleudvalget 2014-2017

Mødedato: 20. december 2016 - Kl. 9:00

Adgang: Åben

Bilagsnr: 91486/16

4. En sammenhængende indsats – den indholdsmæssige del - Paragraffer der ønskes fritagelse fra.

Lov	§	Paragraffen formål	Begrundelse for fritagelse
*LAB	§22	<p>§ 22. Jobcenteret kan give tilbud om følgende:</p> <ol style="list-style-type: none"> 1) Mentorstøtte, jf. kapitel 9 b, 2) Vejledning og opkvalificering, jf. kapitel 10, 3) virksomhedspraktik, jf. kapitel 11, og 4) ansættelse med løntilskud, jf. kapitel 12. <p>Stk. 2. Tilbud kan gives i henhold til en »Min Plan« eller en rehabiliteringsplan, jf. kapitel 9, eller et uddannelsespålæg, jf. § 21 b.</p> <p>Stk. 3. Tilbud skal så vidt muligt være rettet mod beskæftigelse inden for områder, hvor der er behov for arbejdskraft, og gives ud fra den enkeltes ønsker og forudsætninger, med henblik på at personen hurtigst muligt opnår varig beskæftigelse og hel eller delvis selvforsørgelse. Tilbud kan gives hver for sig eller i kombination.</p> <p>Stk. 4. For personer, der er omfattet af § 2, nr. 1, kan tilbud om en erhvervsuddannelse efter § 33 a uanset stk. 3 gives, selv om det ikke er den hurtigste vej til at opnå varig beskæftigelse og hel eller delvis selvforsørgelse, hvis tilbuddet styrker personens muligheder for en varig og stabil tilknytning til arbejdsmarkedet.</p> <p>Stk. 5. For personer, der er omfattet af § 2, nr. 1-3, 11 og 14, kan tilbud uanset stk. 3 fastsættes af jobcenteret under hensyn til konkrete behov på arbejdsmarkedet.</p> <p>Stk. 6. For de i § 2, nr. 1-3, 11 og 14, nævnte målgrupper kan tilbud efter kapitel 10 og 11 gives med henblik på, at den enkelte opnår samfundsmæssig forståelse.</p> <p>Stk. 7. For personer omfattet af § 2, nr. 5 og 14, kan tilbud efter</p>	<p>Kommunerne ønsker at planen kan indeholde tilbud fra flere forskellige lovgivninger.</p> <p>Det ønskes, at eksempelvis at misbrugsbehandling eller behandling i sundhedsregionen (psykiatri) kan gives som et tilbud under LAB §22.</p>

Lov	§	Paragraffen formål	Begrundelse for fritagelse
		<p>kapitel 10-12 også gives med henblik på fastholdelse af tilknytning til arbejdsmarkedet.</p> <p>Stk. 8. For en person, der er omfattet af § 2, nr. 12 eller 13, skal tilbud gives med henblik på, at personen hurtigst muligt påbegynder og gennemfører en relevant studie- eller erhvervskompetencegivende uddannelse på almindelige vilkår, jf. § 21 b.</p>	
*LAB	<p>KAP 9B</p> <p>§ 31 b</p> <p>§ 31 c</p>	<p>Mentorstøtte</p> <p>§ 31 b. Med henblik på at fremme, at personer kan opnå eller fastholde aktiviteter, tilbud, ordinær uddannelse, ansættelse i fleksjob eller ordinær ansættelse, kan der gives tilbud om mentorstøtte.</p> <p><i>Stk. 2.</i> Personer, der er omfattet af § 2, og som udskrives fra psykiatrisk indlæggelse, har ret til et tilbud om mentorstøtte i op til 3 måneder forud for udskrivelsen og for en periode på mindst 6 måneder i alt.</p> <p>31 c. Ved afgivelse af tilbud om mentorstøtte skal der indgås en skriftlig aftale om mentorstøtte mellem jobcenteret og den person, der får støtten. Aftalen kan højst indgås for 6 måneder med mulighed for forlængelse.</p>	<p>Ønske om synergi ved helhedstækning</p> <p>Bedre service for borgeren Pga. vigtigheden af relationsarbejdet ønskes mulighed for fleksibelt at kunne sammenlægge følgende funktioner: -mentor -personlig assistance -støttekontaktperson</p> <p>Således at borgeren kan få mere kontinuitet og dybde i relationen med den person, der varetager funktionen. Relationsarbejdet kræver typisk, at tillid og respekt bygges op gennem en længerevarende relation. Kort kadence mellem møder og længden af relationen er derfor vigtig. Det er bedre for borgeren at have færre fagpersoner omkring sig, frem for mange overfladiske relationer.</p> <p>Ressourcespild En borger med komplekse problemstillinger får (i nogle tilfælde) fra forskellige forvaltninger tildelt mentorer, personlig assistance og støttepersoner, der yder en næsten identisk service overfor borgeren. Dette kan føre til helt eller delvist overlappende støtteindsatser fra henholdsvis mentor-korpset, handicaphjælper og støttekontaktpersoner. Det betyder et ressourcemæssigt spild for kommunen.</p>

Lov	§	Paragraffen formål	Begrundelse for fritagelse
*LAB	§96 A	<p>§ 96. Når en person, der er omfattet af § 2, nr. 2, har afsluttet det første tilbud efter § 92, stk. 1, eller § 94, har personen ret og pligt til at påbegynde nyt tilbud efter kapitel 10-12, hver gang den pågældende har modtaget kontanthjælp eller integrationsydelse i en sammenhængende periode på 6 måneder.</p> <p>§ 96, Stk. 2. Når en person, der er omfattet af § 2, nr. 3, har afsluttet det første tilbud efter § 92, stk. 2, eller § 94, har personen ret og pligt til at påbegynde et nyt tilbud, hver gang den pågældende har modtaget kontanthjælp eller integrationsydelse i en sammenhængende periode på 12 måneder.</p> <p>§ 96, stk. 3. En person, der er omfattet af § 2, nr. 3, og som i perioder på grund af personlige forhold ikke aktuelt kan deltage i tilbud efter stk. 2, har ret og pligt til tilbud om mentorstøtte efter kapitel 9 b, indtil personen kan deltage i tilbud efter stk. 2. Tilbud om mentorstøtte skal gives for en periode på 6 måneder, og der skal som minimum være kontakt en gang hver anden uge mellem mentor og personen. Tilbud om mentorstøtte kan kun afbrydes, hvis personen i stedet kan påbegynde et tilbud efter stk. 2. Kan personen efter de 6 måneder fortsat ikke deltage i tilbud efter stk. 2, skal der gives et nyt tilbud om mentorstøtte.</p> <p>§96, stk. 4. Hvis en person, der er omfattet af stk. 2, og som har modtaget kontanthjælp eller integrationsydelse i en sammenhængende periode på mindst 5 måneder siden afslutning af et tilbud efter dette kapitel, overgår til at være omfattet af stk. 1, har personen senest 1 måned efter overgangen ret og pligt til at påbegynde tilbud efter stk. 1. Der må dog højst være en sammenhængende periode på 12 måneder uden tilbud efter dette kapitel.</p>	<p>Kommunerne ønsker at planen kan indeholde tilbud fra flere forskellige lovgivninger.</p> <p>Kommunerne ønsker at også tilbud efter SEL kan indgå som tilbud i planen.</p> <p>I tilbud efter SEL indgår ofte mentorstøtte, hvorfor borgerne bør kunne undtages fra krav om yderligere mentorstøtte</p>

Lov	§	Paragraffen formål	Begrundelse for fritagelse
	§96 B	<p>§ 96 B.</p> <p>Personer, som er omfattet af § 2, nr. 12 og 13, har hurtigst muligt og senest efter en sammenhængende periode på 1 måned fra første henvendelse til kommunen om hjælp ret og pligt til at påbegynde tilbud efter kapitel 10-12 og fortsætte kontinuerligt hermed, indtil de påbegynder ordinær uddannelse. Der må højst være 4 uger mellem tilbud.</p>	<p>§96B kan være en barriere for en fleksibel, helhedsorienteret plan afstemt med borgeren.</p> <p>Kommunerne ønsker at planen kan indeholde tilbud fra flere forskellige lovgivninger.</p> <p>Kommunerne ønsker at også tilbud efter SEL kan indgå som tilbud i planen.</p>
	§96 C	<p>§ 96 c.</p> <p>En person, der er omfattet af § 2, nr. 13, og som i perioder på grund af personlige forhold ikke kan deltage i tilbud efter § 96 b, har ret og pligt til tilbud om mentorstøtte efter kapitel 9 b, indtil personen kan deltage i tilbud efter § 96 b. Tilbud om mentorstøtte skal gives for en periode på 6 måneder, og der skal som minimum være kontakt en gang hver anden uge mellem mentor og personen. Tilbuddet kan kun afbrydes, hvis personen i stedet kan påbegynde et tilbud efter § 96 b. Kan personen efter de 6 måneder fortsat ikke deltage i tilbud efter § 96 b, skal der gives et nyt tilbud om mentorstøtte</p>	<p>§96C kan være en barriere for en fleksibel, helhedsorienteret plan afstemt med borgeren.</p> <p>Kommunerne ønsker at planen kan indeholde tilbud fra flere forskellige lovgivninger.</p> <p>I tilbud efter SEL indgår ofte mentorstøtte, hvorfor borgerne bør kunne undtages fra krav om yderligere mentorstøtte.</p>
*BAB	§32	<p>§ 32.</p> <p>Den individuelle jobsamtale skal som minimum altid indeholde følgende:</p> <ol style="list-style-type: none"> 1) For personer, der er omfattet af § 1, nr. 1-3, skal der følges op på deres jobsøgning, og den videre jobsøgning skal fastlægges. 2) Personer, der er omfattet af § 1, nr. 1 og 2, kan pålægges at søge relevante konkrete job, der f.eks. er indlagt i Jobnet. 3) For personer, der er omfattet af § 1, nr. 1 og 2, skal det påses, at deres cv på Jobnet er fyldestgørende. 4) Muligheden og behovet for tilbud efter kapitel 9 b-12 i lov om en aktiv beskæftigelsesindsats skal drøftes. 5) For personer omfattet af § 1, nr. 1-4, 11 og 14, aftales det fortsatte kontaktføreløb samt andre aktiviteter, som personen eller jobcenteret forventes at gennemføre inden næste jobsamtale. 	<p>§32 kan være en barriere for en fleksibel, helhedsorienteret plan afstemt med borgeren.</p> <p>Kommunerne ønsker at indholdet i den individuelle jobsamtale i højere grad kan tilpasses borgeren og indholdet i planen. Hvis denne indeholder indsatser efter SEL, vil det i starten af et behandlingsforløb ofte ikke være relevant at tale jobsøgning eller beskæftigelsesrettede tilbud, men derimod om, hvordan borgeren tilknyttes arbejdsmarkedet på en fleksibel måde, som han/hun er i stand til at honorere.</p>
*BAB	§33	<p>§ 33.</p> <p>For personer omfattet af § 1, nr. 12 og 13, skal den individuelle</p>	<p>§33 kan være en barriere for en fleksibel, helhedsorienteret plan afstemt med borgeren.</p>

Lov	§	Paragraffen formål	Begrundelse for fritagelse
		<p>samtale som minimum altid indeholde følgende:</p> <ol style="list-style-type: none"> 1) Der følges op på det aktuelle trin i uddannelsespålægget efter § 21 b i lov om en aktiv beskæftigelsesindsats, herunder tilbud efter kapitel 9 b-12 i samme lov, der er igangsat og gennemført som led i dette trin. 2) Muligheden og behovet for yderligere tilbud efter kapitel 9 b-12 i lov om en aktiv beskæftigelsesindsats drøftes med henblik på at understøtte det relevante trin i uddannelsespålægget og sikre fremdrift i forhold til uddannelsesmålet. 3) Det videre forløb aftales, herunder frist for det relevante trin i uddannelsespålægget, det videre kontaktforløb samt ansvar for tilmelding til tilbud, test og andre aktiviteter. 4) For personer omfattet af § 1, stk. 12, og som er åbenlyst uddannelsesparate, skal det påses, at deres cv på Jobnet er fyldestgørende, der skal følges op på deres jobsøgning, og den videre jobsøgning skal fastlægges. 	<p>Kommunerne ønsker at indholdet i de individuelle samtaler med aktivitetsparate borgere i højere grad kan tilpasses indholdet i planen. Hvis denne indeholder indsatser efter SEL vil det i starten af et behandlingsforløb ofte ikke være relevant at tale om uddannelsespålæg eller beskæftigelsesrettede tilbud.</p>
SEL	§ 52 A	<p>Efter serviceloven kan kommunen træffe afgørelse om at yde økonomisk støtte til forældremyndigheds-indehaveren, når det må anses for at være af væsentlig betydning af hensyn til et barns eller en ungs særlige behov for støtte. Der kan ydes økonomisk støtte til:</p> <ol style="list-style-type: none"> 1) Udgifter i forbindelse med foranstaltninger efter § 52, stk. 3, eller hvis støtten erstatter en ellers mere indgribende og omfattende foranstaltning efter § 52, stk. 3. 2) Udgifter, der bevirker, at en anbringelse uden for hjemmet kan undgås, eller at en hjemgivelse kan fremskyndes. 3) Udgifter, der kan bidrage til en stabil kontakt mellem forældre og barn under barnets anbringelse uden for hjemmet. <p>Stk. 2. Støtte efter stk. 1, nr. 1, kan kun ydes, når forældremyndigheds-indehaveren ikke selv har tilstrækkelige midler til det.</p>	<p>§52A kan være en barriere for en fleksibel, helhedsorienteret plan afstemt med borgeren.</p> <p>Der ønskes mulighed for at udforme løsninger, som kan medtænke endnu mere helhedsorienterede indsatser for familien eller netværksløsninger (flere familier i et netværk).</p>
*SEL	§ 85	<p>Efter servicelovens § 85 er kommunen forpligtet til at tilbyde hjælp, omsorg eller støtte samt optræning og hjælp til udvikling af færdigheder til personer, der har behov herfor på grund af</p>	<p>Ønske om synergi ved helhedstænkning</p> <p>Bedre service for borgeren</p>

Lov	§	Paragraffen formål	Begrundelse for fritagelse
		<p>betydelig nedsat fysisk eller psykisk funktionsevne eller særlige sociale problemer.</p>	<p>Pga. vigtigheden af relationsarbejdet ønskes mulighed for fleksibelt at kunne sammenlægge følgende funktioner:</p> <ul style="list-style-type: none"> -mentor -personlig assistance -støttekontaktperson <p>Således at borgeren kan få mere kontinuitet og dybde i relationen med den person, der varetager funktionen. Relationsarbejdet kræver typisk, at tillid og respekt bygges op gennem en længerevarende relation. Kort kadence mellem møder og længden af relationen er derfor vigtig. Det er bedre for borgeren at have færre fagpersoner omkring sig, frem for mange overfladiske relationer.</p> <p>Ressourcespild</p> <p>En borger med komplekse problemstillinger får (i nogle tilfælde) fra forskellige forvaltninger tildelt mentorer, personlig assistance og støttepersoner, der yder en næsten identisk service overfor borgeren. Dette kan føre til helt eller delvist overlappende støtteindsatser fra henholdsvis mentor-korpset, handicaphjælper og støttekontaktpersoner. Det betyder et ressourcemæssigt spild for kommunen.</p>
*SEL	§96	<p>Efter serviceloven § 96 er kommunen forpligtet til at skal tilbyde borgerstyret personlig assistance. Borgerstyret personlig assistance ydes som tilskud til dækning af udgifter ved ansættelse af hjælpere til pleje, overvågning og ledsagelse til borgere med betydelig og varigt nedsat fysisk eller psykisk funktionsevne, der har et behov, som gør det nødvendigt at yde denne ganske særlige støtte.</p>	<p>Ønske om synergi ved helhedstækning</p> <p>Bedre service for borgeren</p> <p>Pga. vigtigheden af relationsarbejdet ønskes mulighed for fleksibelt at kunne sammenlægge følgende funktioner:</p> <ul style="list-style-type: none"> -mentor -personlig assistance -støttekontaktperson <p>Således at borgeren kan få mere kontinuitet og dybde i relationen med den person, der varetager funktionen. Relationsarbejdet kræver typisk, at tillid og respekt bygges op gennem en længerevarende relation. Kort kadence mellem møder og længden af relationen er</p>

Lov	§	Paragraffen formål	Begrundelse for fritagelse
			<p>derfor vigtig. Det er bedre for borgeren at have færre fagpersoner omkring sig, frem for mange overfladiske relationer.</p> <p>Ressourcespild En borger med komplekse problemstillinger får (i nogle tilfælde) fra forskellige forvaltninger tildelt mentorer, personlig assistance og støttepersoner, der yder en næsten identisk service overfor borgeren. Dette kan føre til helt eller delvist overlappende støtteindsatser fra henholdsvis mentor-korpset, handicaphjælper og støttekontaktpersoner. Det betyder et ressourcemæssigt spild for kommunen.</p>
SEL	§ 101.	<p>Kommunalbestyrelsen skal tilbyde behandling af stofmisbrugere.</p> <p>Stk. 2. Tilbud efter stk. 1 skal iværksættes senest 14 dage efter henvendelsen til kommunen.</p> <p>Stk. 3. Social- og indenrigsministeren fastsætter i en bekendtgørelse regler om behandling efter stk. 1 og 2 af stofmisbrugere under 18 år i særlige tilfælde.</p> <p>Stk. 4. En person, der er visiteret til behandling, kan vælge at blive behandlet i et andet offentligt behandlingstilbud eller privat behandlingstilbud af tilsvarende karakter som det, der er visiteret til efter stk. 1.</p> <p>Stk. 5. Fristen efter stk. 2 kan fraviges, hvis personen vælger at blive behandlet i et andet offentligt eller privat behandlingstilbud end det, kommunalbestyrelsen har visiteret til efter stk. 1.</p> <p>Stk. 6. Retten til at vælge efter stk. 4 kan begrænses, hvis hensynet til stofmisbrugeren taler for det.</p>	<p>For borgere der modtager offentlig forsørgelse ønskes det, at misbrugsbehandling kan bevilliges som et tilbud efter LAB. Misbrugsbehandlingen er en vigtig del af den samlede plan for at få borgeren i beskæftigelse. I nogle tilfælde kan det efter en konkret vurdering være relevant, at have mulighed for at sanktionere for udeblivelse. Dette kan lade sig gøre, hvis misbrugsbehandling bevilliges som et tilbud efter LAB. Det vil fortsat være de samme godkendte tilbud der benyttes til misbrugsbehandling.</p>
SEL	§ 75 a.	<p>Personer, der er omfattet af § 2, nr. 10, har ret til tilbud efter kapitel 10-12, medmindre tilbuddet ikke kan antages at ville forbedre personens beskæftigelsesmuligheder. Jobcenteret kan efter en konkret vurdering give tillægsydelser efter kapitel 14 og 15.</p> <p>Stk. 2. Personer, der er omfattet af § 2, nr. 10, og som er</p>	<p>For borgere som ikke er berettiget til ydelse, ønskes mulighed for at fravige varighedsbegrænsningen i § 75 a, stk. 4 således, at længere forløb efter en konkret vurdering kan tilrettelægges.</p>

Lov	§	Paragraffen formål	Begrundelse for fritagelse
		<p>jobparate, kan få tilbud og tillægsydelse efter de regler, der gælder for personer omfattet af § 2, nr. 2, i kapitlerne 10-12, 14 og 15, jf. dog stk. 4-7.</p> <p>Stk. 3. Personer, der er omfattet af § 2, nr. 10, og som er aktivitetsparate, kan få tilbud og tillægsydelse efter de regler, der gælder for personer omfattet af § 2, nr. 3, i kapitlerne 10-12, 14 og 15, jf. dog stk. 4-7.</p> <p>Stk. 4. Tilbud efter kapitel 10 til personer omfattet af § 2, nr. 10, kan højst være op til 6 uger, medmindre danskundervisning indgår som en betydelig del af tilbuddet. Den samlede varighed kan ikke overstige 26 uger. Bestemmelserne i §§ 34-36 om varighed finder ikke anvendelse.</p>	
Lov om Aktiv Socialpolitik	§82a	Kommunen yder tilskud til betaling for tandpleje til personer, som modtager ydelser efter loven svarende til integrationsydelses-, uddannelseshjælps- eller kontanthjælpsniveau.	Loven bliver udvidet for frikommuneforsøgets målgruppe, til at gælde det samme som for borgere under 25 år og tillæg til loven, helt uden beregning af egenbetaling på kr. 600. Altså fri dækning af tandlægebehandling op til kr. 10.000,00.
LSS	§112	Ifølge §112 skal kommunalbestyrelsen yde støtte til hjælpemidler, såfremt borgers funktionsnedsættelser vurderes varige. Regionen skal i forbindelse med en indlæggelse bevilge hjælpemidler, betragtes som behandlingsredskaber, såfremt behovet vurderes midlertidigt.	I frikommune netværket ønskes en ophævelse af denne sontring, således et hjælpemiddel kan bevilges af kommunen, såfremt det vurderes midlertidigt. Såfremt det vurderes at kunne være en løsning i forhold til, at borger når sine mål i henhold til én sammenhængende plan.

* paragraffen indgår også i 3. Processuel fleksibilitet til at tilrettelægge indsatserne

Lov	§	Paragraffens formål	Begrundelse for fritagelse
SEL	§ 50	Vurdere borgerens situation med henblik på de ydelser, der skal gives (kap. 11)	Fritagelsen vedrører kun unge på 17½ år, hvor der er behov for at foretage en udredning. En børnefaglig udredning kan tage op til fire måneder. Det vil i praksis betyde, at den unge er blevet 18 år, når den børnefaglige udredning er klar – og at der derfor umiddelbart efter skal foretages en VUM. Ønsket er, at der er mulighed for enten at tage udgangspunkt i den børnefaglige undersøgelse videre frem eller, at der igangsættes en VUM i stedet for den børnefaglige undersøgelse.
SEL	§85/§76/§52	§ 85. Kommunalbestyrelsen skal tilbyde hjælp, omsorg eller	Der ønskes mulighed for at kunne give den unge fra 15 år en

		<p>støtte samt optræning og hjælp til udvikling af færdigheder til personer, der har behov herfor på grund af betydelig nedsat fysisk eller psykisk funktionsevne eller særlige sociale problemer.</p> <p>§ 76. Kommunalbestyrelsen skal tilbyde hjælp efter stk. 2-5 til unge i alderen fra 18 til 22 år, når det må anses for at være af væsentlig betydning af hensyn til den unges behov for støtte, og hvis den unge er indforstået hermed. Hjælpen skal bidrage til en god overgang til en selvstændig tilværelse og herunder have fokus på at understøtte den unges uddannelse og beskæftigelse samt øvrige relevante forhold, f.eks. anskaffelse af selvstændig bolig.</p> <p>§ 52. Kommunalbestyrelsen skal træffe afgørelse om foranstaltninger efter stk. 3, når det må anses for at være af væsentlig betydning af hensyn til et barns eller en ungs særlige behov for støtte. Kommunalbestyrelsen skal vælge den eller de foranstaltninger, som bedst kan løse de problemer og behov, der er afdækket gennem den børnefaglige undersøgelse efter § 50. Afgørelsen træffes med samtykke fra forældremyndighedsindehaveren, jf. dog §§ 56, 57 a, 57 b og 58, § 68, stk. 2 og 3, og § 68 a. En afgørelse efter stk. 3, nr. 7, kræver tillige samtykke fra den unge, der er fyldt 15 år.</p>	<p>sammenhængende og kontinuerlig social indsats, der ikke afbrydes på grund af lovgivninger vedr. social indsats på henholdsvis børne- og voksenområdet.</p> <p>For at opnå dette ønskes følgende: §85 i Serviceloven udvides til at omfatte unge ned til 15 år og erstatter § 52.3.6.(Kontaktperson). På den måde udviskes overgangen mellem barn og voksen i den sociale indsats. § 85 skal således også medtænke familieære indsatser, der ligger i § 52.3.6. og indsatser i § 52.3.9 (rådgivning, behandling og praktisk og pædagogisk støtte). § 85 erstatter også forpligtelser i §76 (efterværn) for de unge, der ikke er anbragt. §76 skal fortsat gælde for anbragte unge. Kan der være andre måder at opnå dette på end at udvide målgruppen for §85? Udvidelse af §76 for de unge der ikke er anbragt? Udvidelse af §52 stk. til at gælde længere end det 17. år – og som erstatter §85?</p>
Lov om aktiv socialpolitik	Kap. 4 §35-41	<p>Kapitel 4 handler om ”integrationsydelse, uddannelseshjælp og kontanthjælp”. (Proceskravene fremgår af lovens §§ 35-41, og de omhandler henholdsvis fradrag, nedsættelse og ophør af hjælpen, og hvornår eller på hvilket grundlag dette skal ske).</p>	<p>Der ønskes fleksibilitet i forhold at kunne dispensere for sanktionsparagrafferne §35-41, så borgere (herunder familier) ikke sanktioneres. Det er en forudsætning, at borgeren samarbejder om den samlede handleplan han/hun har udarbejdet sammen med kommunen og det vurderes at sanktionen har en negativ indflydelse på for borgerens/familiens samlede udvikling.</p>

Bilag: 5.5. - ansøgning- en plan for en sammenhængende indsats sammen med borgeren.pdf

Udvalg: Børn- og Skoleudvalget 2014-2017

Mødedato: 20. december 2016 - Kl. 9:00

Adgang: Åben

Bilagsnr: 91663/16

Ansøgning om konkrete forsøg i Frikommuneforsøg II

Vejledning til udfyldelse af skemaet kan findes på www.sim.dk/frikommuneforsoeg-ii.

Frikommunenetværk	En plan for en sammenhængende indsats sammen med borgeren		
Titel på forsøg	En plan for en sammenhængende indsats sammen med borgeren		
Deltagerkommuner	Allerød, Ballerup, Frederikssund, Fredensborg, Furesø, Gribskov, Halsnæs, Helsingør og Hillerød		
Faglig kontaktperson	[Navn]		
	Telefon		E-mail
Netværkskoordinator	Janne Koefoed		
	Telefon	0045 44772476	E-mail jkd@balk.dk
Dato for ansøgning	1. december 2016		

1. Beskrivelse af forsøget

Kommunerne i frikommunenetværket "Én plan for en sammenhængende indsats sammen med borgeren" ønsker at forbedre kommunale indsatser for borgere med komplekse problemstillinger og dermed fremme borgernes muligheder for at indgå på arbejdsmarkedet, såvel som deres generelle livsduelighed.

Kommunerne vil samarbejde om at udvikle og afprøve bæredygtige og tværgående løsninger, som vil betyde, at borgere med komplekse problemstillinger inddrages i tilrettelæggelse af en målrettet og helhedsorienteret plan.

De centrale og gennemgående mål for forsøgene er, at borgere med komplekse problemstillinger oplever en større grad af sammenhæng og effekt af indsatser, samt en positiv progression i løsningen af de problemer, han eller hun er udfordret af.

Kommunerne vil på sigt opleve bedre økonomiske effekter som resultatet af en mere effektiv indsats for de borgere, som har komplekse problemstillinger og dermed på nuværende tidspunkt har en række tunge sager som også medfører en stor økonomisk udfordring for kommunen.

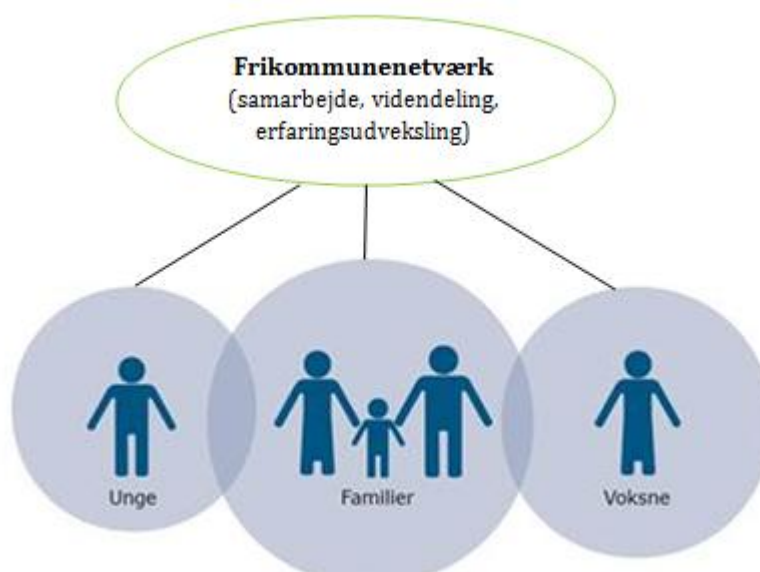
Kommunerne ønsker at arbejde med en empowermenttilgang, hvor der fokuseres på borgerens egne ressourcer. Det indebærer øget inddragelse af borgeren i fastsættelse af mål,

indsatser og beslutninger. Dermed flyttes fokus til ikke bare at gælde hvilke ydelser borgeren har krav på, til er fokus hvor borger og kommune i fællesskab tager ansvar for at skabe en positiv udvikling.

For således at arbejde sammen med borgeren omkring progressionsmål for hans eller hendes samlede livssituation (beskæftigelse, socialt, forsørgerrolle overgang fra barn til voksen etc.), kræver det et opgør med faglige og organisatoriske siloer. Det skaber grobund for større koordinering og tværfaglige indsatser. Elementer som ønskede paragraffritagelser og udviklingen i den kommunale organisering og indsats vil bidrage til.

Frikommunenetværket vil afprøve flere forsøg under overskriften "Én plan for en sammenhængende indsats sammen med borgeren" på tre målgrupper: unge, familier og voksne.


Frikommunenetværket er bygget op i en klyngestruktur, hvor hver enkelt klynge arbejder med en specifik målgruppe.



Fælles for målgrupperne er, at der er tale om borgere med komplekse og sammensatte problemer, som medfører, en særligt udsat position. Det betyder, at borgeren i sin hverdag er udfordret eksempelvis i form af psykosociale udfordringer, misbrug, lærings- og trivselsudfordringer mv. Borgeren har derfor behov for større sammenhæng, for på en gang at opnå en fleksibel tilknytning til arbejdsmarkedet, og opnå progression i forhold til øvrige problematikker i hans eller hendes liv. For på længere sigt at varetage et job på det ordinære arbejdsmarked, og være i trivsel og personlig udvikling.

En borger på kontanthjælp med både fysiske og psykiske lidelser, der har forsørgerrollen overfor et eller flere børn, hvoraf nogle af børnene også har sociale og sundhedsmæssige udfordringer, er ét blandt mange eksempler på borgere og familier med komplekse problemstillinger. Den pågældende borger/familie er samtidig ustabil i aftaler med kommunen og sundhedsvæsenet, og familien har generelt mangel på struktur og overskud i hjemmet, hvilket risikerer at medføre social isolation.

Familien vil i dette tilfælde være i kontakt med Jobcentret, Familierådgivningen og afdelingen for borgere med nedsat funktionsevne, skole, skolepsykolog og SFO. Derudover har familien kontakt til en række ikke-kommunale instanser, heriblandt egen læge, smerteklinik, ambulatorier og distriktpsychiatri. Familiens sager er omfattet af sektorlovgivninger indenfor *folkeskoleloven*, *serviceloven*, *lov om aktiv beskæftigelsesindsats*, *lov om en aktiv socialpolitik* samt *sundhedsloven*.

 Lovgivningen på de forskellige fagområder har ofte forskellige formål, og sagsbehandlingen foregår ud fra et bestemt rationale og i forskellige kommunale afdelinger, fx at indsatsen skal være rehabiliterende, eller at borgeren skal overholde pligt om fremmøde, for at kommunen kan udbetale økonomisk ydelse, så man kan sikre sig, at borgeren kan forsørge sine børn.

De mange lovgivninger, ukoordinerede handleplaner og forskelligrettede rationaler gør, at indsatserne omkring borgeren i de forskellige kommunale afdelinger sjældent spiller sammen. Ligeledes kan flere overlappende lovpligtige indsatser betyde, at borgerne oplever modsatrettede krav og flere forskellige indsatser, som også typisk er svært at koordinere i den administrative organisering af indsatserne sammen med borgerne.

Eksempelvis opleves der juridiske udfordringer i forbindelse med unges overgang fra barn til voksen. Det påvirker særligt muligheden for at fastholde udsatte unges motivation for forandring. Derfor ønskes en mere fleksibel tilgang til de "overgangsudfordringer", der kan opstå på lovområdet, når den unge går fra barn til voksen.

Kommunerne ønsker processuel fleksibilitet til at afprøve nye måder at tilrettelægge indsatserne omkring borgere med komplekse problemstillinger på, så forløbet bliver mere sammenhængende på tværs af sektorer. Det kan sagtens være meningsfyldt at flere indsatser kører parallelt. Det kommunerne ønsker er friere handlingsmuligheder til at kunne tilrettelægge det samlede forløb sammen med borgeren. Lovgivningernes krav om sektorspecifikke planer vanskeliggør og fastholder det sektorspecifikke fokus i indsats frem for helhed og koordination på tværs.

Som det ser ud i dag, er både sagsbehandling, handleplaner og indsatser ofte målrettet den enkelte ydelse, der visiteres til frem for borgerens samlede behov og livssituation. I praksis betyder det, at borgeren har flere forskellige handleplaner i forskellige afdelinger i kommunen. Handleplanerne har flere forskellige målsætninger, og borgeren skal forholde sig til og deltage i flere forskellige indsatser, som ikke altid koordineres på tværs af kommunen.

Derfor vil frikommunenetværket arbejde med én plan for en sammenhængende indsats for - og med borgere med komplekse problemer. Det betyder, at borgeren har én samlet handleplan, der tager udgangspunkt i borgerens samlede situation frem for adskilte sektorspecifikke fokuser. Planen rummer alle de mål for indsatser, der stilles op sammen med borgeren. Uanset om de går på tværs af sektorer og lovgivninger. Planen skal dermed varetage borgerens retssikkerhed i forhold til samarbejdet med det kommunale system, og de indholdsmæssige behov, som borgeren ud fra sin specifikke situation må have.

Alle indsatser og mål koordineres og tilpasses borgerens konkrete behov og livssituation. Centralt for forsøgene står også fokus på at sætte de relationelle ressourcer rundt om borgeren i spil fx pårørende, netværk, lokalsamfund, organisationer og foreninger og på den måde medtænke kontekstens betydning for et positivt resultat.

Frikommunenetværket ønsker at udvikle løsninger, som i høj grad tager udgangspunkt i borgerens behov og sætter borgerens ressourcer i spil. Formålet er at øge borgerens ressourcer og styrke hans eller hendes selvopfattelse. Det er både i forhold til job og økonomi og socialt og sundhedsmæssigt.

De deltagende kommuners ambition er altså at sikre en smidig og velkoordineret indsats sammen med borgeren. Af ovenstående fremgår de sektorspecifikke lovkrav som et hovedargument for ansøgningen. De deltagende kommuner er sig bevidst om, at en mere fleksibel lovgivning kun løser udfordringen til dels. Derfor er organisationsstruktur- og kultur samt kompetenceudvikling de andre ben på den taburet, der med ansøgningen vil stå langt mere stabilt – såfremt de enkelte forsøgsansøgninger godkendes.

Ændret lovgivningsmæssig tilgang er en hovedforudsætning for, at de deltagende kommuner kan udfolde den samlede ambition.

Mål og forventede resultater

Formålet med at samle alle mål og indsatser i én samlet handleplan er, at borgeren/familien skal opleve, at en koordineret og sammenhængende sagsbehandling betyder:

- at borgerens beskæftigelses og uddannelseskompetencer øges
- at borgeren hjælpes med at finde en hurtigere vej til arbejdsmarkedet
- at borgeren opnår en hurtigere positiv progression i løsningen af de udfordringer han/hun står i
- at borgerens mestringsevne til at handle på egne vegne i eget liv øges
- at borgeren bliver mindre afhængig af offentlig hjælp
- at borgerens trivsel øges
- at borgerens resiliens styrkes

Konkret betyder det, at borgerne/familierne på kortere sigt skal opleve, at kommunens indsatser og koordinerende forløb har positiv og mærkbar betydning for borgerens centrale udfordringer ved:

- at borgeren til enhver tid har så solid tilknytning til arbejdsmarkedet, som muligt og derved oplever en hurtigere vej til arbejdsmarkedet
- at øge borgerens ejerskab og vilje til at tage styring i eget liv
- at øge borgerens økonomiske stabilitet
- at der er færre konflikter i familien
- at familiens børn trives bedre og får et øget læringsudbytte i skole og dagtilbud

I et længere perspektiv er målet, at borgeren/familien opnår:

- en permanent tilknytning til arbejdsmarkedet
- øget livskvalitet

I et længere perspektiv er målet, at kommunerne opnår:

- bedre effekt af indsatserne
- økonomiske gevinster
- at den tværgående organisering virker og kan sættes i drift og udbredes til andre kommuner
- et hurtigere sagsforløb, bedre koordinering og en mere sammenhængende indsats

Målene for den enkelte borger skal tilrettelægges i forhold til borgerens konkrete problemstillinger, og effekten af målene skal måles på borgerens kvalitative oplevelse af progression samt kvantitative målpunkter, som fx hvor mange der kommer i beskæftigelse. Der kan også måles på, om et barn opnår bedre læringsudbytte og øget trivsel i skolen, eller om den samlede kommunale udgift til en borger er faldet. For at måle effekten, vil kommunerne som beskrevet i afsnit 5 samarbejde om et fælles evaluerings- og opfølgingsdesign, der gør det muligt at sammenligne resultater.

3. Konkrete behov for forsøgshjemler, undtagelser fra gældende lovgivning mv.

Frikommunenetværket ønsker generelt friere rammer til at udvikle og afprøve nye helhedsorienterede indsatser og tilgange, der tager udgangspunkt i borgerens eller familiens samlede behov. Grundlaget for en række af de søgte paragraffritagelser er derfor et ønske om fleksibilitet og elasticitet i tilrettelæggelsen af forløb sammen med den enkelte

borger eller familie.

Den afgørende indgang for at kunne skabe en helhedsorienteret plan sammen med borgere med komplekse problemstillinger, optimere arbejdet og skabe et overblik over borgernes situation er, at den ansvarlige medarbejder har mulighed for at bevilge og følge op på indsatser efter flere lovgivninger.

Fritagelse for Lov om organisering og understøttelse af beskæftigelsesindsatsen m.v. § 5 og 6, vedrørende Jobcenteret som særskilt enhed og den koordinerende sagsbehandlers bevillingskompetence, er derfor afgørende for ambitionerne bag En Plan. Det gælder ligeledes Lov om aktiv beskæftigelsesindsats § 1.a.

Endvidere er Serviceloven § 140 og 141, der omhandler handleplan for borgere med særlige sociale behov vigtige at få fritagelse fra i forbindelse med at samle En Plan for borgeren.

Formålet er at tilrettelægge en indsats, hvor der er fokus på borgerens egne ressourcer, og hvor borgeren inddrages i mål og beslutninger. Det kræver at der er grobund for større koordinering og tværfaglige indsatser. Netværket ønsker at skabe helhedsorienterede indsatser igennem én plan, hvor ovenstående målsætninger opfyldes samtidig med at borgerens retssikkerhed varetages gennem den samlede handleplan.

Ansøgningen om konkrete forsøg er struktureret med fire delansøgninger:

1. En handleplan
2. Ny organisering fra sektoropdelt til helhedsorienteret
3. Processuel fleksibilitet til at tilrettelægge indsatserne
4. En sammenhængende indsats – den indholdsmæssige del

Hver delansøgning har tilknyttet et bilagsnotat med en oversigt over, hvilke paragraffer det respektive delelement kræver. I bilagene er specificeret, hvad frikommunenetværket ønsker at opnå med den pågældende paragraffritagelse.

4. Hvordan realiseres de forventede resultater

De deltagende kommuner etablerer et forpligtende samarbejde omkring de tre målgrupper; 1) unge, 2) familier og 3) voksne. Hver målgruppe danner udgangspunkt for et forsøgsområde, hvor kommunerne i netværket arbejder med konkrete forsøg, som afprøves på målgrupperne. Kommunerne har forpligtet sig til samarbejdet i et vedtaget kommissorium.

Forsøgsprojekterne bygger oven på de forskellige kommuners konkrete praksiserfaringer og nuværende organisering. Det betyder også, at kommunerne vil have forskellige udgangspunkter i forhold til arbejdet med temaet: En plan for en sammenhængende indsats sammen med borgeren.

Kommunenetværket anser det imidlertid som en forudsætning for det videre samarbejde, at der er fælles fokus på:

- Organisering af en helhedsorienteret og tværfaglig indsats
- Kompetenceudvikling og en helhedsorienteret opgaveløsning
- Kulturforandring
- Forankring af forsøg i kommunerne

Organisering af en helhedsorienteret og tværfaglig indsats

Som nævnt ovenfor vil kommunerne organisere forsøgsprojekter forskelligt, da forsøgene bygger oven på kommunernes konkrete praksiserfaringer og eksisterende organisering. Det kan for eksempel være en samlet integreret enhed, der samler myndighedsfunktion og udførende fagspecialister omkring målgruppen. Borgerens eller familiens primære kon-

taktperson varetager således sagsbehandling og koordination i tæt samarbejde med deres bagvedliggende team, der består af relevante udførende fagspecialister og myndigheds-personer. En fordel ved en integreret enhed er, at den koordinerende kontaktperson hurtigt og effektivt kan trække specialiserede fagligheder ind i sagsforløbet. En hovedudfordring der skal håndteres i denne løsning er, at sikre sammenhæng for borgeren/familien. Fx ved sagsbehandlerskift, i forbindelse med at, borgeren/familien visiteres ind i enheden.

Det kan også være en tværgående koordineret opgaveløsning, som er forankret i flere fagområders myndighedsfunktioner. Dermed varetager de forskellige sagsbehandlere/rådgivere koordinering og sagsbehandling på hvert sit myndighedsområde. Styrken ved en tværgående organisering af opgaveløsningen er, at borgeren vil opleve kontinuitet i forløbet, før, under og efter forsøgsperioden, da der ikke er behov for sagsbehandlerskift. En hovedudfordring der skal håndteres i denne løsning er at sikre, at der hurtigt og smidigt kan trækkes på specialiserede fagligheder, når disse organisatorisk er forankret forskellige steder.

Kompetenceudvikling og helhedsorienteret opgaveløsning

Behovet for kompetenceudvikling i kommunerne afhænger dels af organiseringen af forsøg og hvilke kompetencer, der allerede er i de enkelte kommuner. Generelt kan dog antages, at kommunerne får brug for styrkede kompetencer i forhold til disse emner:

- Et tæt – og resultatorienteret samarbejde med borgeren omkring borgerens samlede livssituation
- At arbejde med et beskæftigelsesperspektiv i en sammenhængende indsats
- Brobyggende kompetencer og evnen til at arbejde helhedsorienteret
- Intern organisatorisk forståelse og gennemslagskraft
- Tværfaglige og flerfaglige kompetencer
- Viden om borgernes udfordringer, fx. psykisk sårbarhed
- Sundhedsfaglige kompetencer der kan styrke borgerens egenomsorg og mestringsevne
- Facilitering af netværk og viden om hvordan borgerens netværk mobiliseres

Kulturforandring

Forsøgsprojekterne forudsætter en kulturforandring, hvor rammer, ressourcer og ledelse muliggør, at hver enkelt medarbejder kan agere anderledes i forhold til opgaveløsningen. Således at både det organisatoriske setup, medarbejdernes kompetencer og kulturen understøtter en holdnings- og adfærdændring. Mere konkret vil der i frikommuneforsøgene være fokus på følgende, som skal være med til at fremme den ønskede kulturforandring:

- At der i forhold til lovgivning er fokus på, hvilke proceskrav, der står i vejen for at etablere den ønskede sammenhængende indsats for borgeren
- At forsøgene bakkes op af en enig ledelse, som er villig til at finde fleksible løsninger på tværs af områder og budgetter
- At der gennem kompetenceudvikling etableres et fælles afsæt i forhold til at tænke og agere tværgående og resultatorienteret
- At der er fokus på at fremme de fortællinger i organisationerne, som er med til at nedbryde siloer og arbejde for de fælles mål
- At organiseringen muliggør de fysiske møder, som er nødvendige for at øge kendskabet til og fremme samarbejdet med andre områder

Forankring af forsøg i frikommunerne

Kommunerne i netværket vælger selv, hvilke målgrupper og godkendte paragraffritagelser, de ønsker at arbejde med og kan gennem forsøgsperioden arbejde med flere målgrupper og tilhørende paragraffritagelser indenfor netværkets overordnede tema. Hvorved kommunen forpligter sig til at følge evalueringdesign for løbende tilvalg. Den enkelte kommune kan være en del af en eller flere klynger afhængigt af, hvilke forsøg kommunen indgår i. Således igangsætter kommunerne forsøg, som er målrettet borgere/familier, der

mødtager mange ydelser på tværs af centre med udgangspunkt i de forskellige kommuners nuværende organisering og praksis. Kommunernes fokus på at skabe sammenhæng på tværs af sektorer og indsatser vil betyde, at klyngerne og de enkelte kommuner naturligt også vil komme til at arbejde på tværs for at opnå målene om én plan.

Ved frikommuneprojektets opstart fordeler kommunerne sig således i forhold til de tre målgrupper:

Ungeklyngen: Frederikssund, Helsingør og Hillerød

Voksenklyngen: Allerød, Fredensborg, Furesø, og Helsingør

Familieklyngen: Ballerup, Furesø, Gribskov, Halsnæs og Helsingør,

5. Evaluering

Netværket arbejder med et overordnet evalueringsdesign på tværs af de tre målgrupper, Netværket ønsker at arbejde med koordinering af evaluerings- og målingsdesign med henblik på at opnå bedst mulige erfaringer. Evalueringsdesignet skal kunne levere nødvendig viden til løbende justering af de kommunale indsatser og erfaringer som kan rapporteres tilbage til ministeriet og øvrige interesserede. Det er i den sammenhæng også en væsentlig ambition for netværket at samarbejde og videndele med andre relevante aktører, herunder andre kommuner, der indgår i lignende frikommuneforsøg og indsatser.

Der er aftalt møde om udarbejdelse af evalueringsdesign med KORA d. 5. december 2016.

Formålet med dette møde er, at udarbejde et dynamisk evalueringsdesign, som kan håndteres i alle ni kommuner. Netværket ønsker at foretage en løbende evaluering, som sikrer, at der kan ændres undervejs i de enkelte kommuners interne tilgange – såvel som i netværkets klynge set-up.

Bilag: 6.1. Bilag ferieplan.pdf

Udvalg: Børn- og Skoleudvalget 2014-2017

Mødedato: 20. december 2016 - Kl. 9:00

Adgang: Åben

Bilagsnr: 93646/16

Bilag til ferieplan
Skoleåret 2017-2018

	Forvaltningens forslag			Maglebjergskolen			Kongevejskolen			Lillevang Skole			Kratbjergskolen			Bløvstrød Skole								
Sommerferie	MAN	26-06-17	FRE	04-08-17	MAN	26-06-17	FRE	11-08-17	MAN	26-06-17	FRE	11-08-17	MAN	26-06-17	ONS	09-08-17	MAN	26-06-17	FRE	11-08-17	MAN	26-06-17	TIR	08-08-17
Efterårsferie	MAN	16-10-17	FRE	20-10-17	MAN	16-10-17	FRE	20-10-17	MAN	16-10-17	FRE	20-10-17	MAN	16-10-17	FRE	20-10-17	MAN	16-10-17	FRE	20-10-17	MAN	16-10-17	FRE	20-10-17
Juleferie	MAN	18-12-17	TOR	04-01-18	TOR	21-12-17	TIR	02-01-18	FRE	22-12-17	ONS	03-01-18	ONS	20-12-16	ONS	03-01-18	TOR	21-12-17	TIR	02-01-18	ONS	20-12-17	FRE	05-01-18
Vinterferie	MAN	12-02-18	FRE	16-02-18	MAN	12-02-18	FRE	16-02-18	MAN	12-02-18	FRE	16-02-18	MAN	12-02-18	FRE	16-02-18	MAN	12-02-18	FRE	16-02-18	MAN	12-02-18	FRE	16-02-18
Påskeferie	MAN	26-03-18	MAN	02-04-18	MAN	26-03-18	MAN	02-04-18	MAN	26-03-18	MAN	02-04-18	MAN	26-03-18	MAN	02-04-18	MAN	26-03-18	MAN	02-04-18	MAN	26-03-18	MAN	02-04-18
Store Bededag	FRE	27-04-18			FRE	27-04-18			FRE	27-04-18			FRE	27-04-18			FRE	27-04-18			FRE	27-04-18		
Kr. Himmelfart	TOR	10-05-18	FRE	11-05-18	TOR	10-05-18	FRE	11-05-18	TOR	10-05-18	FRE	11-05-18	TOR	10-05-18	FRE	11-05-18	TOR	10-05-18	FRE	11-05-18	TOR	10-05-18	FRE	11-05-18
Pinseferie	MAN	21-05-18			MAN	21-05-18			MAN	21-05-18			MAN	21-05-18			MAN	21-05-18			MAN	21-05-18		
Grundlovsdag	TIR	05-06-18			TIR	05-06-18			TIR	05-06-18			TIR	05-06-18			TIR	05-06-18			TIR	05-06-18		
Sommerferie	MAN	02-07-18			MAN	02-07-18			MAN	02-07-18			MAN	02-07-18			MAN	02-07-18			MAN	02-07-18		

Forslag til ændringer med rødt

Ingen ændringer til skoleåret 2018/2019



14-12-16

Høringssvar vedrørende forslag til ferieplan for skoleårene 2017/2018 og 2018/2019.

Skolebestyrelsen ved Blovstrød skole finder juleferien i skoleåret 2017/2018 meget lang, og vil derfor foreslå at sommerferien går til tirsdag d. 8. august incl., at juleferien begynder torsdag d. 21. december varende til fredag d. 5. januar begge dage incl.

Vi har ingen kommentarer til ferieplanen for 2018/2019.

Med venlig hilsen

Kirsten Andersen
Sekretær for skolebestyrelsen



Kongevejsskolen

Kongevejen 80, 3450 Allerød

Tlf.: 4812 7202

Email: kongevejsskolen@alleroed.dk

Hermed hørings svar vedr. ferieplan for 2017-18 og 2018-19 fra bestyrelsen på Kongevejsskolen.

Skoleåret 2017-2018

Sommerferie	mandag 27.06.2017 – fredag 11.08.2017
Efterårsferie	mandag 16.10.2017 – fredag 20.10.2017
Juleferie	fredag 22.12.2017 – onsdag 03.01.2018
Vinterferie	mandag 12.02.2018 – fredag 16.02.2018
Påskeferie	mandag 26.03.2018 – mandag 02.04.2018
Store Bededag	fredag 27.04.2018
Kr. Himmelfart	torsdag 10.05.2018 – fredag 11.05.2018
Pinseferie	mandag 21.05.2018
Grundlovsdag	tirsdag 05.06.2018
Sommerferie	mandag 02.07.2018

Skoleåret 2018-2019

Sommerferie	mandag 02.07.2018 – fredag 11.08.2018
Efterårsferie	mandag 15.10.2018 – fredag 19.10.2018
Juleferie	mandag 24.12.2018 - torsdag 04.01.2019
Vinterferie	mandag 11.02.2019 – fredag 15.02.2019
Påskeferie	mandag 15.04.2019 – mandag 22.04.2019
Store Bededag	fredag 17.05.2019
Kr. Himmelfart	torsdag 30.05.2019 – fredag 31.05.2019
Grundlovsdag	onsdag 05.06.2019
Pinseferie	mandag 10.06.2019
Sommerferie	mandag 01.07.2019

v.

Morten Winther Bothe

Høringsvar angående ferieplan for skoleårene 2017/18 og 2018/19 fra Kratbjergskolen

Vi er på Kratbjergskolen glade for, at vi får mulighed for at give vores mening til kende omkring skoleferiernes placeringer, for vi mener ikke den foreslåede ferieplan er optimal.

Meget uhensigtsmæssigt for eleverne med 3 ugers juleferie

Vi vil opfordre til, at fordelingen af fridage i skoleåret 2017/18 ændres således, at eleverne ikke får 3 ugers (på nær en dag) juleferie.

- I dette skoleår går eleverne også på juleferie en hel uge før jul, hvilket allerede er blevet kritiseret af en del forældre.
- De færreste forældre vil have mulighed for at holde 3 ugers juleferie.
- Når juleferien begynder allerede fredag den 15. december bliver ventetiden til jul meget lang for de mindste elever.
- For gruppeordningen betyder 3 ugers pause fra skolerutinerne, at det tager længere tid at komme tilbage i den vante hverdag.
- December måned byder på mange hyggelige juletraditioner på skolerne, men det vil være vanskeligt at nå disse på kun 11 skoledage i december.
- Det virker heller ikke hensigtsmæssigt, at første skoledag i det nye år ligger om fredagen.

Forslag:

Helt konkret vil vi foreslå, at sommerferien i stedet forlænges med en uge således, at sommerferien bliver på 7 uger, som den også tidligere har været. Derved bliver første skoledag mandag den 14. august. Dette gøres også i andre kommuner, fx i Furesø.

- Klub og SFO har flere muligheder for aktiviteter om sommeren end i vintermørket.
- Lærerne har mulighed for at arbejde i ugen op til skoleårets start. Ved den tidlige start på skoleåret ser det ud til at det kunne kollidere med lærernes Forståelsespapir.
- Er dette ikke en mulighed kunne man overveje at flytte nogle af dagene fra juleferien til sommerferie og derved ikke starte på en mandag.

Med venlig hilsen

Skolebestyrelsen på Kratbjergskolen

Lillerød den 1/12-2016

Høringssvar vedr. ferieplan 2017-18 samt 2018-19

Skolebestyrelsen ved Lillevang Skole finder, at en juleferie i 2017-18 på næsten 3 uger bliver meget lang, især for forældrene med de mindste børn, der kræver pasning. Ydermere synes vi, at man ikke får noget ud af at starte op igen på en fredag efter næsten 3 ugers ferie. Endelig kan det godt være svært at alle december traditionerne på skolen og i klasserne, såfremt sidste dag inden juleferien er den 15. december.

Vi foreslår derfor, at juleferien 2017-18 først starter onsdag den 20/12-17 og slutter onsdag den 3/1-18. De 3 dage bruges til at forlænge sommerferien 2017, således at denne går fra mandag den 26/6-17 til onsdag den 9/8-17.

Vi har ingen kommentarer til den foreslåede plan for skoleåret 2018-2019.

På vegne af skolebestyrelsen ved Lillevang Skole,
Lau Gottschalk Nygaard, formand.

22-11-2016

På vegne af skolebestyrelsen på Lyng Skole kan jeg sige, at de ingen bemærkninger har til ferieplanen.

Venlig hilsen

Thomas Kirkegaard :: Skoleleder:: Lyng Skole

Børne og Skoleudvalget
Allerød Kommune

Høringssvar vedr. ferieplan 2017-2018 og 2018-2019

Skolebestyrelsen på Maglebjergskolen har gennemgået BSU's forslag til ferieplaner og har følgende forslag til revideret ferieplan for skoleåret 2017-2018:

Skoleåret 2017-2018

Sommerferie	mandag 27.06.2017 – fredag 11.08.2017
Efterårsferie	mandag 16.10.2017 – fredag 20.10.2017
Juleferie	torsdag 21.12.2017 – tirsdag 02.01.2018
Vinterferie	mandag 12.02.2018 – fredag 16.02.2018
Påskeferie	mandag 26.03.2018 – mandag 02.04.2018
Store Bededag	fredag 27.04.2018
Kr. Himmelfart	torsdag 10.05.2018 – fredag 11.05.2018
Pinseferie	mandag 21.05.2018
Grundlovsdag	tirsdag 05.06.2018
Sommerferie	mandag 02.07.2018

Skolebestyrelsen på Maglebjergskolen har ingen bemærkninger til ferieplanen for skoleåret 2018-2019.

Venlig hilsen

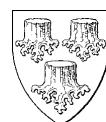
Morten Winter Bothe
Sekretær for skolebestyrelsen

Allerød Kommune

Maglebjergskolen

Kokkedalen 2, 3540 Lyngø
Tlf: 4812 7900
E-Mail:
maglebjergskolen@alleroed.dk

9. november 2016



Bilag: 9.1. Dagplejen i Allerød

Udvalg: Børn- og Skoleudvalget 2014-2017

Mødedato: 20. december 2016 - Kl. 9:00

Adgang: Åben

Bilagsnr: 90257/16

NOTAT

Dato: 2. december 2016

Sagsbehandler:
libu

Direkte telefon: 367

Dagplejen i Allerød

Organisering af dagplejen

Dagplejerne i Allerød Kommune er ansat på 3 børns kontrakter, hvilket betyder, at hver dagplejer får løn for 4 børn, men har en fast indskrivning på 3 børn. Den 4. plads friholdes til gæstepleje, således at dagplejerne kan passe et 4. barn under kollegers sygdom og fravær.

Efter dagplejernes overenskomst har seniorer (over 58 år) ret til at fravælge gæstepleje. Der er i øjeblikket 3 seniorer blandt dagplejerne, som ikke kan indregnes i gæsteplejekapaciteten.

Det indgår i aftalen om dagplejens 3. børnskontrakter, at hver dagplejer tildeles 110 "gæstekrydser". Det betyder, at hver dagplejer har 110 "gratis" gæsteplaceringer pr. år. Kommer antallet af gæsteplaceringer op over 110 på et år, udbetales et gæstevederlag på 450 kr. pr. gæsteplacering (=pr. barn pr. dag).

Det er også muligt at indskrive et 5. barn i gæstepleje. Det skal aftales med den enkelte dagplejer, om gæstepasning af 5. barn skal afregnes ift. "gæstekrydserne", eller om der udbetales gæstevederlag.

I dagplejens budget er der afsat 41.300 kr. til udbetaling af gæstevederlag. I 2016 forventes det, at der udbetales ca. 35.000 kr.

Budgetgrundlaget for dagplejen i 2016 er 16 dagplejere og 48 børn. Dagplejerne er fordelt i 4 grupper (1 i Lynge 1 i Blovstrød og 2 i Midtbyen). Der er 4 dagplejere i Lynge, 4 i Blovstrød og 8/7 dagplejere i Midtbyen, idet 1 stilling i Midtbyen været vakant i 10 mdr. På trods af gentagne opslag har det ikke været muligt at genbesætte vakante stillinger.

Der har således reelt været 45 dagplejepladser til rådighed i 2016.

Dagplejen har haft ledig kapacitet udover den vakante stilling. I 2016 var dagplejens belægningspct. på 93,5% (hvilket svarer til 44,7 børn i gennemsnit pr. måned). Begrundelsen for den lave belægningsprocent har fx været fravær og ferieafvikling i dagplejen, eller at de ledige dagplejepladser ikke har været efterspurgt. Belægningen svinger fra 97,9 (hvilket svarer til 47 børn) i februar 2016 - til 88,5% (hvilket svarer til 42,5 børn) i oktober 2016.

Ressourceallokering

Dagplejens budget opbygges ift. antallet af dagplejere og/eller det normerede antal børn.



Budgettet i 2016 er således sammensat:

- Lønbudget til 16 dagplejere på baggrund af faktisk lønudgift
- Lønbudget til ledelse 16 tim./uge (faktisk lønudgift)
- Lønbudget til tilsynsførende 34 tim./uge (faktisk lønudgift)
- Uddannelse og kurser (et fast årligt beløb pr. dagplejer, leder og tilsynsførende)
- Administrative udgifter (telefongodtgørelse, tjenestekørsel, renovation mv.)
- Børneafhængige udgifter (et fast årligt beløb pr. barn samt et fast årligt beløb pr. legestue)
- Bygningsdrift (rengøring og forbrug til 2 legestuer)

Dagplejens samlede budget i 2016 udgør: 6.484.084 kr.

Forældrebetaling

Taksten for en daglejeplads i Allerød kommune udgør i 2017:

3.422 kr. pr. md. I 11 mdr.

Den kommunale udgift pr. daglejebarn er:

10.266 kr. pr. md. I 11 mdr.

Til sammenligning er den kommunale udgift pr. 0-2 årig i daginstitution:

9.150 kr. pr. md. I 11 mdr.

I budget 2016 indgik en besparelse, som afviklede 3 børns kontrakterne, således at dagplejerne fremover skulle have et fast indskrivning af 4 børn. Afviklingen af 3-børnskontrakterne blev annulleret af BSU d. 15.12.2015. Den tilhørende besparelse på 261.000 kr. afholdes ikke af dagplejens budget, men er fordelt på den samlede økonomiske ramme på dagtilbudsområdet. Denne ekstra udgift belaster således ikke forældrebetalingen på en daglejeplads.

Kapacitetsstyring

Dagplejens kapacitet indgår i den samlede pladskapacitet på dagtilbudsområdet. Det betyder, at dagplejens kapacitet indgår i kapacitetstilpasningen på samme måde som daginstitutionerne i henhold til den efterspørgsel, som fremgår af dagtilbudsprognosen, det enkelte tilbuds bæredygtighed og den efterspørgsel, som kan registreres på ventelisterne.

I 2014 blev en dagplejer opsagt med årsag i det faldende børnetal og deraf følgende kapacitetsreduktion på det samlede daginstitutionsområde. Siden 2014 er yderligere er fire dagplejere fratrådt på grund af frivillige fratrædelser, og to er dagplejere ansat. Det betyder, at dagplejens børnenormering er reduceret med 9 pladser (fra 57 til 48 pladser) i perioden 2014-2016.

Den nuværende børnenormering er 48 børn fordelt på 16 dagplejere, hvoraf 1 stilling er vakant. Primo 2017 går en dagplejer fra på barsel, hvilket reducerer dagplejens normering med yderligere 3 pladser (42 børn). På trods af gentagne jobopslag, har det ikke været muligt at ansætte flere dagplejere.

Dagplejens budget reguleres ikke ift. ledig kapacitet, med mindre der kan reguleres for vakante stillinger, som ikke har været mulige at genbesætte.



Visitationsregler

Alle forældre har mulighed for at tilkendegive og prioritere, hvilke dagtilbud, de ønsker at få plads i. Ved opskrivningen tilkendegives det, om man ønsker at vente på en bestemt plads, eller om man ønsker pasningsgaranti. Ønskes pasningsgaranti, kan det ikke garanteres, at der kan tilbydes plads i netop de tilbud, som er prioriteret.

Pladsanvisningen forsøger altid at visitere tættest muligt på de ønsker, som forældrene har prioriteret ved opskrivningen.

Forældre, som skriver deres barn op til en dagplejeplads, har som regel et ønske om en plads hos en bestemt dagplejer. Nogle forældre opgiver en anden dagplejer som 2. prioritet, mens andre har 2. prioritet i en daginstitution i nærområdet.

Forældre, som kun tilkendegiver at ønske en dagplejeplads, forsøges placeret i dagplejen enten i eget lokalområde eller på en dagplejeplads et andet sted i kommunen.

Efterhånden som dagplejens kapacitet er reduceret – som følge af løbende kapacitetstilpasninger og manglende mulighed for genbesættelse af vakante stillinger - har det i ganske få tilfælde ikke været muligt at imødekomme alle ønsker om en dagplejeplads. I disse tilfælde er forældre tilbudt en plads i den nærmeste daginstitution med ledig kapacitet.

Private dagplejere

Pr. 17.11.2016 yder Allerød kommune tilskud til 10 børn i privat pasning – heraf passes to børn af deres bedsteforældre. 8 børn passes af private dagplejere. Af disse 8 børn er 4 børn ikke opskrevet på venteliste i Allerød kommune. 3 af de 8 børn er optaget på ventelisten til en daginstitution i Allerød kommune (Skovsneppen og Molevitten), mens 1 barn står på venteliste til en dagplejeplads i Blovstrød.

Ifølge Allerød kommunes visitationsregler kan der ydes tilskud til privat pasning, uden at det har betydning for ancienniteten på den kommunale venteliste.

Venteliste

I 2017 er der registreret 21 børn på venteliste til en dagplejeplads i Allerød kommune (pr. 17.11.16). Ventelisten fordeler sig med 4 i Blovstrød, 11 i Midtbyen og 6 i Lyngby. Ventelisten vil naturligvis kunne vokse henover 2017.

Når børnene i dagplejen fylder 3 år, flyttes til de til børnehaven. I den forbindelse frigives 6 dagplejepladser i Blovstrød. Det forventes, at de 4 børn på ventelisten kan tilbydes en dagplejeplads.

I Midtbyen frigives 12 dagplejepladser. Imidlertid går en dagplejer fra på barsel d. 1.1.17, og de børn, som er indmeldt her, skal genplaceres. Det kan derfor ikke garanteres, at børn på venteliste til en dagplejeplads i Midtbyen, kan tilbydes dagpleje.

I Lyngby frigives kun 2 pladser i 2017, mens der står 6 børn på ventelisten til en dagplejeplads i Lyngby. Det kan derfor ikke forventes, at alle ønsker om dagpleje i Lyngby imødekommes. Disse børn kan tilbydes plads i enten Børnehuset Molevitten eller i Lyngby Børnehus.



Bilag: 11.1. Notat spørgsmål og svar vedr. Lillevang Skole

Udvalg: Børn- og Skoleudvalget 2014-2017

Mødedato: 20. december 2016 - Kl. 9:00

Adgang: Åben

Bilagsnr: 93705/16

NOTAT

Allerød Kommune

Sekretariat

Allerød Rådhus
Bjarkesvej 2
3450 Allerød
Tlf: 48 100 100
kommunen@alleroed.dk
www.alleroed.dk

Dato: 2. december 2016

Sagsnr. 16/14931

Spørgsmål og svar vedrørende Lillevang Skole

Børn- og Skoleudvalget har på mødet den 1. november 2016 truffet beslutning om at sag fra Jesper Hammer genoptages med notat fra Forvaltningen.

Indeværende notat besvarer de spørgsmål, som Forvaltningen vurderer er indenfor rammerne, af hvad Forvaltningen kan svare på. De øvrige spørgsmål vurderes at henhøre under politiske drøftelser. Notatet er vedlagt som bilag på den sag, som Børn- og Skoleudvalget behandlede på mødet den 24. november 2016

Spørgsmål 1:

Har byrådet givet de sammenlagte skoler mandat til at beslutte, at sammenlægge på tværs af matrikler og dermed på sigt lukke en skole – hvis ja, hvor og hvornår er det besluttet?

Svar:

I forbindelse med Byrådets vedtagelse af sagen "Beslutning af rammevilkår for skolerne i og ny skolestruktur" vedtog byrådet følgende omkring søskenderegler, klassedannelse og classesammenlægninger:

1. **Søskenderegul beslutning:** Søskenderegul skal gælde skolematriklen for elever i 0.-3. klasse. For elever i 4.-9. klasse gælder søskenderegul kun for den samlede skole. Modellen understøtter en vision om at bevare bolig nærheden for indskolingselever. Model B begrænser mulighederne for at reducere antallet af klasser. Modellens betydning for skolens strukturelle rammer begrænser samtidig muligheden for understøttelse af skolernes didaktiske og pædagogiske udfoldelsesmuligheder og ønsker. F.eks. at indføre føde- og overbygningsstruktur på de sammenlagte skoler.

Byrådets vedtagelse af denne regel sker på grundlag af en indstilling fra Børn og Skoleudvalget, der indstiller sagen godkendt, idet det præciseres, at forslaget ikke giver begrænsning for at etablere føde- og overbygningsstruktur.

2. **Klassedannelse:** Kommunalbestyrelsen fortsætter med at fastlægge antallet af 0. klasser og fordelingen af disse på skolerne. På skoler med flere matrikler beslutter skolelederen på baggrund af principper udarbejdet af Skolebestyrelsen, hvor mange 0. klasser der skal oprettes og på hvilken matrikel de oprettes – inden for egen skole. Med denne model understøttes en vision om at give skolernes ledelse og bestyrelser størst mulig handlefrihed i prioriteringen af skolens indretning, pædagogiske og didaktiske faglige visioner og drift. Økonomisk giver modellen også flere handlemuligheder for skolen. Vælges der matrikelgaranti for 0.klasser jf. ovenstående vilkår bortfalder noget af ledelsens beslutningsrum.

Med Byrådets vedtagelse af ovenstående regel tildeles skolelederen kompetence til efter principper udarbejdet af skolebestyrelsen at fordele børn i 0. klasser på de to matrikler.



3. **Klassesammenlægning:** Nuværende praksis. Ressourcefordelingen sker som i dag pr. skole og klassesammenlægninger kan ske på tværs af matrikler, hvis elevtallet er faldet. Denne løsning understøtter visionen om mest muligt handlefrihed for skolerne. Løsningen øger skolernes muligheder for at prioritere fagligt og økonomisk med udgangspunkt i de nye skolars samlede ramme, som elevtallet udvikler sig.

Byrådet har således vedtaget, at der kan ske klassesammenlægninger på tværs af matrikler, så længe søskendegarantien overholdes på matriklen i indskoling.

Desuden, når der i bemærkningerne til Børn og skoleudvalgets beslutning står angivet, at søskendegarantien på matriklen i 0.-3.klasse og på den samlede skole fra 4. -9. klasse, ikke må stå i vejen for indførelsen af indskolings- udskolings-skole o.lign. må det forstås således, at fordelingen af klassetrin på to matrikler inden for en skole i en evt. indskolings – og mellemtrin – og udskolingsmodel er delegeret til skoleleder og dermed ikke er at opfatte som en ændring af skolestruktur.

Spørgsmål 2:

Kan byrådet overhovedet i henhold til Folkeskoleloven delegerer ansvaret for at fastsætte skolestrukturen til skoleledelsen på de sammenlagte skoler?

Svar:

Skolelederens beføjelser fremgår af Folkeskolelovens § 45. Skolelederen har den administrative og pædagogiske ledelse af skolen. Skolelederen er ansvarlig for skolens virksomhed over for skolebestyrelsen og kommunalbestyrelsen. Skolens leder er lærernes nærmeste foresatte, og skolelederen har ansvaret for arbejdets fordeling mellem lærerne.

Skoleledere skal følge de principper, som skolebestyrelsen har fastlagt.

Skolelederen træffer alle konkrete afgørelser, der vedrører skolens personale og elever – herunder også placeringen af klasser på de to matrikler, så længe matrikelsøskendereglen i indskoling overholdes.

Skolelederens selvstændige beføjelser er blevet styrket gennem en række lovændringer i de senere år. De konkrete beslutninger vedrørende skolens elever er skolelederens selvstændige kompetence, og hans beslutninger kan ikke ankes til anden instans.

Når skolelederen træffer konkrete beslutninger vedrørende skolens elever, udøver han/hun denne beføjelse som en selvstændig kompetence. Dette indebærer, at disse beslutninger ikke kan behandles af kommunalbestyrelsen, dvs. kommunalbestyrelsen kan ikke ændre sådanne beslutninger, hverken på eget initiativ eller i en prøvelsessituation, eller i øvrigt give konkrete tjenestebefalinger herom.

Delegation

Ved delegering forstås overdragelse af kompetence fra en overordnet til en underordnet myndighed.

Med ændring af Folkeskoleloven pr. 1. august 2009 er § 40 i folkeskoleloven om kommunalbestyrelsens beføjelser ændret således, at en række væsentlige beslutninger om det kommunale skolevæsen fremover skal træffes på et møde i kommunalbestyrelsen, dvs. bliver omfattet af delegationsforbud.

Delegationsforbuddet omfatter ud over bevillingskompetencen skolestruktur, skoledistriktsinddelingen, antallet af skoledage, generelle retningslinjer for voksnes deltagelse i undervisningen og folkeskolens koordinering af kulturcenteraktiviteter samt etablering af frivillige madordninger og som tidligere personaleansvaret



(arbejdsgiverkompetencen), men nu også beslutning om ansættelse af leder og lærere jf. folkeskolelovens § 40, stk. 5. Også bestemmelsen i folkeskolelovens § 40 a om kvalitetsrapport er udelukket fra delegation.

Spørgsmål 3:

Hvordan påvirkede ændringen af skole distrikterne i 2016 elevtallet på henholdsvis Lillevang skole (Lillerød og Skovvang matriklen) og Kratbjerg skolen (Engholm og Ravnsholt matriklen)? Hvordan ville elevtallet have set ud på de to skoler (fordelt på matrikler) såfremt skoledistrikterne ikke var blevet ændret –havde man så f.eks. kunnet oprette tre spor på O. klasse årgangen på Lillevang skole, Afdeling Lillerød?

Svar:

Ændringen af skoledistrikterne betød at der blev flyttet 4 elever fra Engholmskolens distrikt til Ravnsholt skolens distrikt, 7 elever fra Engholmskolens distrikt til Lillerød Skoles distrikt og endelig blev 11 elever flyttet fra Lillerød Skoles distrikt til Skovvangsskolens distrikt. 22 elever blev altså berørt af distriktsændringerne. I sagen "Beslutning om oprettelse af klasser på skolerne i Allerød skoleåret 2016-2017 " fra 15.12.2015 blev foreslået 3 modeller for fordelingen af eleverne ved indskrivningen. De tre forslag havde fordelingerne:

	Forslag 1	Forslag 2	Forslag 3
BL	2	2	2
LY	2	2	2
SK	2	2	2
LI	3	3	2
EN	4	3	3
RA	2	2	2
	15	14	13

Der er ikke taget hensyn til privatskolen i disse oprindelige forslag.

Supplerende Spørgsmål/oplysninger i forhold til ovenstående

Nedenstående supplerende spørgsmål fra Jesper Hammer er efterfølgende besvaret i et notat udsendt udvalget pr. mail den 26. november 2016.

Spørgsmål 4:

Har byrådet givet skolerne en blankocheck til at påføre det kommunale budget sådanne sammenlægningsudgifter?

Svar:

Såvel skoleleder som skolebestyrelsesformand er blevet gjort opmærksom på, at skoleleders og skolebestyrelsens kompetence alene dækker over undervisningens organisering og struktur og at eventuelle beslutninger der måtte blive truffet indenfor kompetenceområdet skal være udgiftsneutralt for Allerød Kommune. Såfremt skolen ønsker at gennemføre strukturændringer der vil medføre øgede udgifter (eksempelvis til sikker skolevej, bygningsmæssige ændringer eller lignende) er det alene byrådet, der har den bevillingsmæssige kompetence.

Spørgsmål 5:

Hvad er status på de rapporter der skulle laves for 1,2 mio. kr. (Trafikale forhold, elevantal, PCB på Skovvang)?

Svar:

Byrådet er tidligere blevet oplyst at den byggetekniske undersøgelse af kommunens folkeskole forventes færdig i år og forelagt til politisk behandling primo 2017.



Spørgsmål 6:

Er der afsat penge i budgettet til at forbedre/bygge faglokalerne såfremt udkolingen samles på en matrikel?

Svar:

Der er i budgettet ikke afsat specifikke midler til Lillevang Skole som følge af eventuel samling af udkolingen på én matrikel som angivet i spørgsmålet. Der er i budgetforliget for 2017-2020 afsat 3 mio. kr. årligt til modernisering og videreudvikling af læringsmiljøet. Efter den byggetekniske undersøgelse er gennemført vil der blive gennemført en analyse af skolernes læringsmiljøer og på den baggrund udmøntning af de i budgettet afsatte midler. Her vil Lillevang Skole naturligt også indgå.

Spørgsmål 7:

Har byrådet truffet en politisk beslutning om, at centerklasserne ikke længere skal integreres?

Svar:

Der er ikke truffet beslutninger i byrådet vedr. centerklasserne. For så vidt angår skolelederens kompetencer og skolebestyrelsens principper henvises til svar på spørgsmål 2 ovenfor.



Bilag: 12.2. Anlægsoversigt.

Udvalg: Børn- og Skoleudvalget 2014-2017

Mødedato: 20. december 2016 - Kl. 9:00

Adgang: Åben

Bilagsnr: 89336/16

Bilag C: Anlægsoversigt

Udvalg	Nr.	tema nr.	Hele kr. "- " = indtægt "+ " = udgift	2017	2018	2019	2020	Prioriteret beløb ved salgsindtægter
			Anlæg og ændring af afledt drift	49.617.000	53.078.000	9.171.000	9.171.000	
SVU	1	6	Etablering af 40 demenspladser ved Skovvang Plejecenter. Anskaffelse af serviceareal i 2017 og inventar i 2018 (6.1)	5.051.000	3.535.000	0	0	0
SVU	2	6	Indtægt fra salg af areal ifm 40 demenspladser ved Skovvang Plejecenter (6.1)	-7.576.000	0	0	0	0
SVU	3	6	Aktivitetscenter (ifm. etablering af demenspladser) (6.1)	2.424.000	1.010.000	0	0	0
TPU	4	2	Trafiksanering, Blovstrød etape 2	1.886.000	0	0	0	0
TPU	5	2	Supercykelsti - Forlængelse af Farumruten	1.251.000	0	0	0	0
TPU	6	2	Supercykelsti - Forlængelse af Farumruten. Ændring af linjeføring via Nymøllevej. Anlægsudgiften er 4,0 mio. kr. og der modtages tilskud på 2,0 mio. kr.	2.020.000	0	0	0	0
TPU	7	2	Handleplan Trafik og Miljø - Prioritering af cykelstier på Hillerødvej de første år. Hillerødvej i 2017 og Kirkeltevej vest i 2018. , Uggeløse bygede og Møllemosevej	5.040.000	3.200.000			12.000.000
KIU	9	2	Etablering af anretterkøkken i Skoven 4	250.000	0	0	0	0
KIU	10	2	Dryland	0	6.061.000	0	0	0
KIU	11	2	Tennishal	0	10.101.000	0	0	0
TPU	12	5	Energioptimering, "bølge 3" - Lånefinansieret	6.171.000	6.171.000	6.171.000	6.171.000	0
BSU	13	4	Modernisering og videreudvikling af læringsmiljøerne (4.1)	3.000.000	3.000.000	3.000.000	3.000.000	16.000.000
BSU	14	4	Dagtilbudskapacitet i Blovstrød (4.3A)	20.000.000	20.000.000		0	0
BSU	16	4	Projektering og etablering af klubtilbud i Blovstrød (4.3C)	0	0	0	0	10.000.000

Udvalg	Nr.	tema nr.	Hele kr. "- " = indtægt "+ " = udgift	2017	2018	2019	2020	Prioriteret beløb ved salgsindtægter
BSU	17	4	Afhængig af salgsindtægter - Etablering af nyt dagtilbud 2021 (4.3D)	0	0	0	0	40.000.000
TPU	18	7	Saltlade Park og Vej	3.000.000	0	0	0	0
KIU	19	7	Kunstgræsbaner	2.300.000	0	0	0	0
TPU	20	4	Lillevang Skole - fysisk tilgængelighed legeplads (4.8)	300.000	0	0	0	0
SVU	21	6	Udbygning af genoptræning på plejecenter Engholm - udvidelse af budgetramme	4.000.000				
SVU	22	6	Blå gang - renovering					1.000.000
ØU	23	7	Faciliteter i bymidten - prioriteres efter dialog om Liv i bymidten. Kan eventuelt være toilet, legeplads, scene mv.	500.000				1.000.000

Bilag: 12.1. Oversigt opfølgning på budget 2017-20.pdf

Udvalg: Børn- og Skoleudvalget 2014-2017

Mødedato: 20. december 2016 - Kl. 9:00

Adgang: Åben

Bilagsnr: 89371/16

Bilag 1

Opfølgning på Budgetforlig 2017-20 Fælles udvikling i balance

Som opfølgning på forligspartiernes budgetforlig 2017 – 20 har Forvaltningen udarbejdet nedenstående samlede oversigt over forligsteksten, servicereduktioner og driftsudvidelser. Oversigten er fordelt på 6 temaer:

Tema 1: Strategisk balance i budget 2017-20

NR.	Emne	2017	2018	2019	2020	Status	Fag-udvalg
1	Fastlæggelse af budgetstrategi 2018-21 Inkl. proces for nye effektiviseringer/besparelser på driften på 1,3 % årligt					Sag fremlægges i december 2016	ØU
2	Effektivisering på velfærdsområderne og afbureaukratisering	-2.800.000	-4.100.000	-5.400.000	-6.700.000	Sag fremlægges primo 2017	ØU

Tema 2: Erhvervs- og borgerrettede områder

NR.	Emne	2017	2018	2019	2020	Status	Fag-udvalg
3	Anvendelse af Kirkehøvegaard og Gladgården Analyse af øgede anvendelsesmuligheder af Kirkehøvegaard i dialog med brugerne. Dialog om forskønnelse af Gladgården for 0,2 mio. kr. (finansieret af bygningsvedligeholdelsesbudget)					Implementeret Fsva. Gladgården: sag på ØU første kvartal 2017	ØU
4	Øget brugerbetaling - Rottebekæmpelse	-25.000	-25.000	-25.000	-25.000	Implementeret	ØU
5	Nedlæggelse af ungdomsfonden	-107.713	-107.713	-107.713	-107.713	Implementeret	ØU
6	Udmøntning af strategi for modtagelse og integration af flygtninge <ul style="list-style-type: none">Allerød Uddannelse for flygtninge: udgift 460.000 kr.Medarbejder til understøttelse af beskæftigelsesindsatsen: udgift 250.000 kr.Særligt uddannet personale på børne- og ungeområdet: udgift: udgift 280.000 kr.Bedre koordinering af frivillige: udgift 250.000 kr.Pulje til IGU optag i kommunale virksomheder: mindredgift: 880.000 kr.	360.000	360.000	360.000	360.000	Implementeret	ØU
7	Allerød Biblioteker Ændring af betjent/bemandet åbningstid	-215.000	-215.000	-215.000	-215.000	Implementeret	KIU

8	Allerød Biblioteker Forhøjelse af gebyrer for "for sent afleverede materialer"	-40.000	-40.000	-40.000	-40.000	Implementeret	KIU
9	Allerød Biblioteker Lavere antal e-bøger/net lydbøger pr. borger	-30.000	-30.000	-30.000	-30.000	Implementeret	KIU
10	Folkeoplysning Reduktion af puljer mv. (ekskl. klassekampen/Allerørdordningen/udsatte unge). Pulje til klassekamp skal også benyttes til ungdomsfonden.	-70.600	-70.600	-70.600	-70.600	Implementeret	KIU
11	Analyse af busbetjening ml. Hillerød og Lyngø Gennemføres forud for busbestillingen maj 2017					Sag på TPU 1. kvartal 2017	TPU
12	Grundtakst for Flextur	-75.000	-75.000	-75.000	-75.000	Implementeret	TPU
13	Reduktion af belægningspuljen	-1.500.000	-1.500.000	-1.500.000	-1.500.000	Implementeret	TPU
14	Nedlukning af Green Cities	-140.000	-140.000	-140.000	-140.000	Implementeret	KMU
15	Gate 21: Reduceret projektarbejde	-30.000	-30.000	-30.000	-30.000	Implementeret	KMU
16	Ophør med bevilling af godtgørelse ved deltagelse i aktiveringstilbud	-198.000	-198.000	-198.000	-198.000	Implementeret	EBU
17	Ændret praksis for bevilling af aktivitetstillæg	-84.500	-84.500	-84.500	-84.500	Implementeret	EBU
18	Danskuddannelse ud over den 5 årige med ret til danskuddannelse	-37.500	-75.000	-112.500	-150.000	Implementeret	EBU
19	Borgere med privat sundhedsforsikring	-85.500	-85.500	-85.500	-85.500	Implementeret	EBU

Tema 3: Det specialiserede socialområde – udsatte børn og voksne

NR.	Emne	2017	2018	2019	2020	Status	Fagudvalg
20	Tværfaglig indsats for udsatte børn og voksne Sammenhænge i opgaveløsningen på tværs af fagligheder og enheder					Skal ses i sammenhæng med behandlingen af analyserne på de specialiserede områder – og vil være omdrejningspunkt i det efterfølgende handleplansarbejde,	BSU /SVU
21	Implementering af igangsatte analyser og indsatser vedr. udsatte børn og unge Ved budgetvedtagelsen 2016-19 blev en forventet samlet driftsbesparelse på 2,5 mio. kr. indarbejdet. Forventninger til effekt af analyser øges med 0,5 mio. kr.	-500.000	-500.000	-500.000	-500.000	Implementeret	BSU
22	Fremskudt socialrådgiver Fra 2019 fortsætter ordningen inden for nuværende bemanning	475.000	250.000	0	0	Implementeret	BSU
23	Projektansættelse af anbringelseskonsulent	-450.000	-1.500.000	-1.500.000	-1.500.000	Implementeret	BSU
24	Besparelse af pædagogisk støtte på hjemmedage	-155.000	-155.000	-155.000	-155.000	Implementeret	SVU
25	Gennemgang af alle § 104 bevillinger Aktivitets- og samværstilbud	-100.000	-100.000	-100.000	-100.000	Implementeret	SVU
26	Hjemtagelse af beskyttet beskæftigelse	-160.000	-160.000	-160.000	-160.000	Implementeret	SVU
27	Hjemtagelse af enkeltmandstilbud	-969.550	-969.550	-969.550	-969.550	Implementeret	SVU

28	Tilbud om Ungdomsuddannelse for unge med særligt behov (STU) i egne tilbud. Besparelsen forudsætter en investering på 118.300 kr. som er tillagt besparelsen i 2017.	-38.400	-156.700	-156.700	-156.700	Implementeret	SVU
29	Gennemgang af § 85 bevillinger (støtte i eget hjem)	-117.000	-117.000	-117.000	-117.000	Implementeret	SVU

Tema 4: Bæredygtigt børne- og skoleområde

NR.	Emne	2017	2018	2019	2020	Status	Fagudvalg
30	En sammenhængende plan for udviklingen af børneområdet i Blovstrød					Der henvises til investeringsoversigten	BSU
31	Pulje med særtilskud til dagtilbudsnormering videreføres	1.045.732	1.045.732	1.045.732	1.045.732	Implementeret	BSU
32	Børn og unge: vi skal blive dygtigere					Implementeret	
33	Et samlet Allerød Ungdomscenter	-261.113	-626.671	-626.671	-626.671	Kommer sag på BSU	BSU
34	Reduktion af Den centrale "Skolebibliotek-konto" med 5%	-95.000	-95.000	-95.000	-95.000	Implementeret	BSU
35	To børn i eksterne specialtilbud rykkes til specialinstitutionen Rudegårds alle	-200.000	-200.000	-200.000	-200.000	Implementeret	BSU
36	Udlicitering af 10.klasse center	-200.000	-200.000	-200.000	-200.000	Kommer sag på BSU	BSU
37	Samlæsning af timer i udskolingen 5%	-475.000	-475.000	-475.000	-475.000	Implementeret	BSU
38	Principper for pædagogernes varetagelse af understøttende undervisning	-575.000	-575.000	-575.000	-575.000	Implementeret	BSU
	Klub Allerød og Hobitten - børneafhængige udgifter reduceres med 10%	-150.000	-150.000	-150.000	-150.000	Implementeret	BSU
39	Begrænsning i kursusudbuddet på AU, omlægning af sæsonhold til kortere kurser	-50.000	-50.000	-50.000	-50.000	Implementeret	BSU
40	Fællespasning i uge 7 og uge 42 i SFO	-70.000	-140.000	-140.000	-140.000	Implementeret	BSU
41	Fælles administration på Blovstrød Skole, Lyng Skole, Maglebjergskolen og Kongevejsskolen	-400.000	-400.000	-400.000	-400.000	Kommer sag på BSU	BSU
42	Strategi for digital dannelse og udvikling af digitale kompetencer på børne- og skoleområdet, herunder 0,2 mio. kr. i hhv. 2017 og 2018 til kompetenceudvikling.	700.000	700.000	500.000	500.000	Implementeret	BSU

Tema 5: Bygninger, administration og indkøb

	Emne	2017	2018	2019	2020	Status	Fagudvalg
43	Ejendomsstrategi og bygningskomprimering , herunder <ul style="list-style-type: none"> • Ansættelse af fuldtidsmedarbejder til driftsoptimering af komm. bygninger, herunder skalsikring og adgangskontrolsystemer - finansieres i 2 år af bygningsvedligeholdelsesbudget, hvorefter stillingen er selvfinansierende og medfører gevinst på 0,1 mio. kr. årligt. • Ejendomsstrategi revideres en gang årligt 	-2.500.000	-1.500.000	0	0	Implementeret Ejendomsstrategi 1. kvartal 2017	ØU
44	Klare mål for udbud og indkøb i Allerød Kommune					ØU: 1.kvartal 2017.	ØU
45	Bedre kommunikation med ny hjemmeside					Delegeret til Forvaltningen	ØU
46	Reduktion af åbningsdag på rådhus	-162.000	-162.000	-162.000	-162.000	Implementeret	ØU
47	Administrativ justering på specialområdet	-212.142	-212.142	-212.142	-212.142	Implementeret	ØU
48	Rengøring - etablering af få centrale "affaldsøer" på rådhuset. Forudsætter investering på 10.000 kr. der er medtaget i 2017	-40.000	-50.000	-50.000	-50.000	Implementeret	ØU
49	Rengøring - etablering af få centrale "affaldsøer" på skoler og dagsinstitutioner. Forudsætter investering på 40.000 kr. som er medtaget i 2017	-120.000	-160.000	-160.000	-160.000	Implementeret	ØU

Tema 6: Sundhed, ældre og demens

	Emne	2017	2018	2019	2020	Status	Fagudvalg
50	Ældrepolitikken som paraply for udviklingen af et godt aktivt ældreliv					Vil løbende blive behandlet i SVU i takt med at indsatserne gennemføres.	SVU
51	Mindre fremmøde i tilfælde af personalets fravær pga. sygdom	-67.000	-67.000	-67.000	-67.000	Implementeret	SVU
52	Besparelser på Plejecenter Engholm, 2017	-622.500	-622.500	-622.500	-622.500	Implementeret	SVU
53	Besparelser på Plejecenter Skovvang, 2017	-691.700	-691.700	-691.700	-691.700	Implementeret	SVU
54	Besparelser på Plejecenter Lyngehus, 2017	-365.200	-365.200	-365.200	-365.200	Implementeret	SVU
55	Besparelser på Plejecenter Mimosen, 2017	-276.500	-276.500	-276.500	-276.500	Implementeret	SVU
56	Skovvang plejecenter	-350.000	-350.000	-350.000	-350.000	Implementeret	SVU
57	Hjemmeplejen - Sygeplejeklinik. Forudsætter investering på 50.000 kr. i 2017 som er tillagt besparelsen	-150.000	-200.000	-200.000	-200.000	Implementeret	SVU
58	Pulje til øget livskvalitet for de svageste hjemmehjælpsmodtagere – Klippe-kortsmodellen	300.000	300.000	300.000	300.000	Implementeret	SVU
59	Revision af sygeplejerskeuddannelsen løses inden for rammen	-860.000	-560.000	-560.000	-560.000	Implementeret	SVU
60	Harmonisering af betalingsbetingelser for serviceydelser på plejecentre	93.000	93.000	93.000	93.000	Implementeret	SVU
61	Spisevenner	50.000	50.000	50.000	50.000	Implementeret	SVU

