



# ALLERØD KOMMUNE

## Børn- og Skoleudvalget 2014-2017

### Møde nr. 1

Mødet blev holdt mandag den 06. januar 2014 på Rådhuset i Mødelokale C.  
Mødet begyndte kl. 07:30 og sluttede kl. 11:30.

Medlemmer: Marie Kirk Andersen (C), Jesper Hammer (D), Erik Lund (C), Nikolaj Bührmann (F), Agnete Fog (B), John Køhler (V), Miki Dam Larsen (A)

1. Bemærkninger til dagsordenen .....	1
2. Meddelelser .....	2
3. Valg af formand og næstformand .....	3
4. Fastlæggelse af udvalgets møder i 2014 .....	4
5. Udvalgets forretningsorden .....	5
6. Orientering om udvalgets arbejdsfelt .....	7
7. Budgetforlig 2014 - 2017 - godkendelse af kommissorier .....	8

**BØRN- OG SKOLEUDVALGET 2014-2017****1. Bemærkninger til dagsordenen**

Sagsnr.: 13/18834

**Punkttype** -**Tema** -**Sagsbeskrivelse** -**Administrationens  
forslag** -**Afledte  
konsekvenser** -**Økonomi og  
finansiering** -**Dialog/høring** -**Bilag** Nej

---

**Beslutning Børn-  
og Skoleudvalget  
2014-2017 den 06-  
01-2014** -**Fraværende** Ingen

**BØRN- OG SKOLEUDVALGET 2014-2017****2. Meddelelser**

Sagsnr.: 13/18834

**Punkttype** -**Sagsbeskrivelse** -**Administrationens  
forslag** -**Økonomi og  
finansiering** -**Dialog/høring** -**Bilag** Nej

---

**Beslutning Børn-  
og Skoleudvalget  
2014-2017 den 06-  
01-2014** -**Fraværende** Ingen

**BØRN- OG SKOLEUDVALGET 2014-2017****3. Valg af formand og næstformand**

Sagsnr.: 13/18834

**Punkttype** Beslutning.**Tema** I henhold til den kommunale styrelseslov § 22 skal der vælges en formand for hvert af de stående udvalg.

Udvalgene kan desuden vælge en næstformand, der ved formandens midlertidige fravær varetager dennes opgaver.

**Sagsbeskrivelse** -**Administrationens forslag** Forvaltningen anbefaler, at der vælges en formand og en næstformand.**Bilag** Nej**Beslutning Børn- og Skoleudvalget 2014-2017 den 06-01-2014**

---

Udvalget valgte Miki Dam Larsen som formand og Marie Kirk Andersen som næstformand.**Fraværende** Ingen

**BØRN- OG SKOLEUDVALGET 2014-2017****4. Fastlæggelse af udvalgets møder i 2014**

Sagsnr.: 13/18834

**Punkttype** Beslutning.

**Tema** Udvalget anmodes om at træffe beslutning om udvalgets ordinære møder i 2014.

**Sagsbeskrivelse** De ordinære møder i Børn- og Skoleudvalget foreslås afholdt på rådhuset i lokale C kl. 07:30 på følgende datoer:

- Mandag den 27. januar
- Mandag den 3. marts
- Mandag den 24. marts
- Mandag den 28. april
- Mandag den 26. maj
- Mandag den 4. august
- Mandag den 25. august
- Mandag den 15. september
- Mandag den 27. oktober
- Mandag den 24. november

**Administrationens forslag** Forvaltningen anbefaler, at udvalget godkender forslag til mødeplan for 2014.

**Bilag** Nej

**Beslutning Børn- og Skoleudvalget 2014-2017 den 06-01-2014** Udvalget ønsker at undersøge muligheden for at bytte mødedatoer med KMU, således at udvalgets faste mødedag bliver tirsdag. Dette under forudsætning af at dette kan godkendes af KMU.

Udvalget besluttede derudover, at mødet i marts flyttes til den 4. marts kl. 17 og mødet i august flyttes til den 12. august kl. 17.

Næste møde i udvalget afholdes under børnetopmødet den 30. januar.

**Fraværende** Ingen

**BØRN- OG SKOLEUDVALGET 2014-2017****5. Udvalgets forretningsorden**

Sagsnr.: 13/18834

**Punkttype** Beslutning.**Tema** Ifølge den kommunale styrelseslov kan udvalgene fastsætte en forretningsorden, der beskriver de gældende retningslinjer for udvalgets mødevirksomhed mv.

Forvaltningen har udarbejdet forslag til forretningsorden, som udvalget bedes tage stilling til.

**Sagsbeskrivelse** Det enkelte udvalg fastlægger selv sin forretningsorden. Udvalget er imidlertid ikke frit stillet med hensyn til de emner en forretningsorden indeholder, idet der på området findes en lang række bindende retsregler.

Forvaltningens forslag til forretningsorden for udvalgene er udarbejdet på baggrund af cirkulæret om Normalforretningsorden for kommuner, og tager udgangspunkt i de gældende regler på området.

Forlaget omhandler følgende emner:

- Udvalgets møder
- Udsendelse af dagorden og sagernes fremlæggelse
- Mødeledelse, beslutningsdygtighed og sagernes forelæggelse
- Inhabilitet
- Afstemninger
- Beslutningsprotokol
- Spørgsmål vedrørende forretningsordenens forståelse

**Administrationens forslag** Forvaltningen anbefaler, at udvalget godkender forslaget til forretningsorden.**Afledte konsekvenser** -**Bilag** Forretningsorden BSU.pdf**Beslutning Børn-** 

---

 Udvalget godkendte forslag til forretningsorden.

**og Skoleudvalget  
2014-2017 den 06-  
01-2014**

Jesper Hammer fremsatte forslag om, at dagsorden fremsendes til udvalget fem dage før mødets afholdelse. Formanden satte forslaget til afstemning:

Jesper Hammer, Erik Lund og Marie Kirk Andersen stemte for. John Køhler, Nikolaj Buhrmann, Agnete Fog og Miki Dam Larsen stemte imod.

Jesper Hammer ønskede følgende mindretalsudtalelse ført til protokol

”Jvf. Forretningsordenens paragraf 2 ønsker jeg dagsordenen samt det fornødne materiale til sagernes bedømmelse tilsendt senest 5 dage og gerne før et udvalgs møde, da den nuværende procedure giver for lidt tid til politisk gennemgang af sagerne.”

**Fraværende**

Ingen

**BØRN- OG SKOLEUDVALGET 2014-2017****6. Orientering om udvalgets arbejdsfelt**

Sagsnr.: 13/18834

<b>Punkttype</b>	Orientering.
<b>Tema</b>	Børn- og Skoleudvalget orienteres om de områder, som hører under udvalget.
<b>Sagsbeskrivelse</b>	Familiechef Elly Mørkeberg og Dagtilbudschef Lisbeth Bundgaard orienterer på deres respektive fagområder.  Skolechef Hanne Thygesen orienterer om skoleområdet på næstkommende møde.
<b>Administrationens forslag</b>	Forvaltningen anbefaler, at udvalget tager orienteringen til efterretning
<b>Bilag</b>	Dagtilbudafdelingen, oplæg Familieafd. vedligehold.træning børn, kval. standard Familieafd. Genoptræning børn, kval. standard Familieafdelingen, graf indsats og udgift Familieafdelingen, oplæg Familieafdelingen - kval. kontrol underretninger
<b>Beslutning Børn- og Skoleudvalget 2014-2017 den 06-01-2014</b>	<hr/> Udvalget tog orienteringerne til efterretning.  Skriftligt materiale som blev gennemgået på mødet vedhæftes som bilag.
<b>Fraværende</b>	John Køhler



**BØRN- OG SKOLEUDVALGET 2014-2017****7. Budgetforlig 2014 - 2017 - godkendelse af kommissorier**

Sagsnr.: 13/18873

**Punkttype** Beslutning.**Tema** Jf. budgetforlig 2014 - 2017 skal der udarbejdes en række undersøgelser og analyser forud for budgetlægningen for 2015 – 2018. På den baggrund har Forvaltningen udarbejdet udkast til kommissorium for de enkelte analyser.

Sagen behandles i de stående udvalg med henblik på indstilling til Økonomiudvalget.

**Sagsbeskrivelse** Af budgetforlig 2014 – 2017 fremgår følgende;

*”Forligspartierne er endvidere enige om en række undersøgelser og analyser. Analyserne gennemføres af Forvaltningen, der kan trække på konsulentbistand, hvor de finder det nødvendigt. Til konsulentbistand afsættes i alt 1,9 mio. kr. hvoraf de 0,5 mio. kr. finansieres af en allerede afsat pulje. Der udarbejdes kommissorium for hver af nedenstående analyser, der behandles i det relevante fagudvalg og godkendes i Økonomiudvalget. Analyserne udarbejdes så de er klar til politisk behandling forud for budgetlægningen i 2015.”*

Som opfølgning på byrådets budgetforlig har Forvaltningen udarbejdet kommissorier på de i forliget nævnte områder. I parentes er angivet hvilket udvalg der i henhold til gældende styrelsesvedtægt varetager den umiddelbare forvaltning af det pågældende analyse-område.

- Analyse af vikarforbrug og organisering på alle områder (*Børn- og Skoleudvalget, Sundheds- og Velfærdsudvalget og Økonomiudvalget*).

- Analyse af muligheder for lokal regelforenkling og afbureaukratisering (*Økonomiudvalget*)

- Struktur på dagtilbuds-, skole og ungeområdet. Kan vi etablere en mere effektiv struktur (*Børn- og Skoleudvalget*).

- Struktur på ældreområdet. Kan vi etablere en mere effektiv struktur (*Sundheds- og Velfærdsudvalget*).

- Analyse af om vi kan have daginstitutioner med udvidede åbningstider for at tilgodese borgere med skæve arbejdstider (*Børn- og Skoleudvalget*).

- Kan vi arbejde med at etablere en egentlig CSR strategi, hvor vi har fokus på miljøhensyn, fremme af socialøkonomiske virksomheder, flere praktikpladser mm (*Økonomiudvalget*).

- Hvordan kan vi hjælpe de svage IT-brugere (*Sundheds- og Velfærdsudvalget*).

- Benchmark på det sociale område og familieområdet (*Sundheds- og Velfærdsudvalget og Børn- og Skoleudvalget*).

- Analyse af muligheder for koordineret sambrug, driftsforhold og bygningsoptimering på idrætsområdet – også på tværs af kommunegrænser. (*Kultur- og Idrætsudvalget*).

Udkast til kommissorier er vedlagt som bilag.

**Administrationens forslag**

Forvaltningen anbefaler, at vedlagte udkast til kommissorier indstilles godkendt i Økonomiudvalget.

**Økonomi og finansiering**

Udgiften til ekstern konsulentbistand i forbindelse med udarbejdelse af analyserne finansieres af de i budgettet afsatte midler, jf. budgetforliget for 2014 – 2017.

**Dialog/høring**

I det omfang det vurderes relevant vil MED-udvalg, HU eller bestyrelser blive inddraget forud for den politiske behandling af de endelige analyser.

**Bilag**

Samlet\_kommissorier.pdf

**Beslutning Børn- og Skoleudvalget 2014-2017 den 06-01-2014**

Indstilles godkendt.

Yderligere kommissorier på Børn- og Skoleudvalgetsområdet som følger af konstitueringsaftalen behandles på efterfølgende møder.

**Fraværende**

Ingen

Signeret af:

---

Agnete Fog  
*Medlem*

---

Erik Lund  
*Medlem*

---

Jesper Hammer  
*Medlem*

---

John Køhler  
*Medlem*

---

Marie Kirk Andersen  
*Medlem*

---

Miki Dam Larsen  
*Medlem*

---

Nikolaj Bührmann  
*Medlem*

**Bilag: 5.1. Forretningsorden BSU.pdf**

**Udvalg:** Børn- og Skoleudvalget 2014-2017

**Mødedato:** 06. januar 2014 - Kl. 7:30

**Adgang:** Åben

**Bilagsnr:** 98206/13

# **Forretningsorden for Børn- og Skoleudvalget**

## **§ 1 Udvalgets møder**

Udvalget udøver sin virksomhed i møder, som ikke er offentlige.

Stk. 2. Udvalget fastlægger en mødeplan med faste mødedage og mødetidspunkter for et regnskabsår ad gangen. Ekstraordinære møder kan afholdes når formanden finder det nødvendigt eller hvis mindst 2 medlemmerne forlanger det.

Stk. 3 Hvis et medlem er forhindret i at deltage i et udvalgsmøde, meddeler vedkommende dette til formanden eller udvalgets sekretær inden mødets afholdelse. I beslutningsprotokollen anføres for hvert møde hvilke medlemmer, der har været fraværende.

Stk. 4 Udvalget kan tillade personer, der er ansat i kommunens tjeneste, at overvære møderne med henblik på varetagelse af sekretariatsfunktioner m.v. for udvalget. Udvalget kan tilkalde andre personer, herunder andre medlemmer af byrådet, til at overvære forhandlingerne, når det er ønskeligt af hensyn til en sags oplysning.

Stk. 5 Udvalget kan give borgere foretræde for udvalget, når udvalget finder det ønskeligt af hensyn til en sags oplysning. Borgere, der har foretræde deltager ikke i udvalgets forhandlinger og beslutninger.

## **§ 2 Udsendelse af dagsorden og sagernes fremlæggelse**

Formanden sørger for, at udvalgets medlemmer, senest 4 hverdage før der afholdes ordinært udvalgsmøde, får tilsendt en dagsorden samt det fornødne materiale til sagernes bedømmelse.

Stk. 2 Hvis et medlem senest 8 dage forud for et ordinært møde skriftligt har bedt om behandling af en sag, sætter formanden sagen på dagsordenen for førstkommende møde.

Stk. 3 En fortegnelse over de sager, der vil komme til behandling på udvalgets møder, skal med de begrænsninger, der følger af lovgivningens regler om tavshedspligt, være offentliggjort på kommunens hjemmeside

Stk. 4 Ved indkaldelse til ekstraordinært møde underretter formanden så vidt muligt medlemmerne om de sager, der skal behandles på mødet.

## **§ 3 Mødeledelse, beslutningsdygtighed og sagernes forelæggelse**

Formanden - og i formandens forfald næstformanden - leder udvalgets møder.

Stk. 2 Formanden træffer bestemmelse i alle spørgsmål vedrørende forhandlingernes ledelse og iagttagelse af god orden under mødet. Endvidere formulerer formanden de punkter om hvilke der skal stemmes.

Stk. 3 Enhver der ønsker ordet skal henvende sig til formanden, der giver ordet til medlemmerne i den rækkefølge, de har bedt om det.

Stk. 4 Udvalget er beslutningsdygtigt, når mindst halvdelen af medlemmerne er til stede.

Stk. 5 En sag, der ikke er optaget på dagsordenen, kan kun behandles, hvis der er enighed om at behandle den, eller hvis sagen ikke tåler udsættelse.

Stk. 6 Formanden kan på udvalgets vegne og efter forudgående underretning af borgmesteren afgøre sager, som ikke tåler opsættelse eller ikke giver anledning til tvivl. Udvalget orienteres efterfølgende om afgørelsen.

Stk. 7 Ethvert medlem af udvalget kan standse udførelsen af en beslutning, der er truffet af udvalget, ved på mødet til beslutningsprotokollen at erklære, at han/hun ønsker sagen indbragt til afgørelse af byrådet. Dette gælder dog ikke afgørelser, der ved lovgivningen er henlagt til udvalget.

#### **§ 4 Inhabilitet**

Udvalget træffer beslutning om, hvorvidt et medlems interesse i en sag er af en sådan karakter, at den pågældende er udelukket fra at deltage i udvalgets forhandling og afstemning om sagen (inhabilitet). Hvis et medlem er inhabil, skal den pågældende forlade lokalet, mens sagen behandles. Medlemmet må derimod gerne deltage i udvalgets behandling af spørgsmålet om, hvorvidt der er tale om inhabilitet.

Stk. 2 Et medlem skal underrette formanden forud for mødet, hvis der foreligger forhold, der kan give anledning til tvivl om hans/hendes habilitet.

#### **§ 5 Afstemninger**

Alle beslutninger træffes ved stemmeflertal, med mindre andet fremgår af lovgivningen. Afgives der ved en afstemning lige mange stemmer for og imod, er forslaget/indstillingen bortfaldet.

Stk. 2 Medlemmerne kan kun deltage i udvalgets afstemninger, når de personligt er til stede under disse.

Stk. 3 Hvis formanden skønner at en sags udfald er så utvivlsomt, at en afstemning vil være overflødig, udtaler han/hun dette med angivelse af den opfattelse, han/hun har, med hensyn til sagens afgørelse. Hvis ingen af medlemmerne herefter forlanger afstemning, kan formanden erklære sagen for afgjort i overensstemmelse med den af ham/hende angivne opfattelse.

#### **§ 6 Beslutningsprotokol**

Udvalgets beslutninger, og herunder indstillinger til økonomiudvalg og byråd indføres under møderne i en beslutningsprotokol.

Stk. 2 Formanden tilkendegiver, hvad der skal indføres. Det skal fremgå af protokollen, hvis et forslag/indstilling bortfalder på grund af stemmelighed.

Stk. 3 Ethvert medlem kan forlange sin afvigende mening kort tilført beslutningsprotokollen. Ved sager, der af udvalget fremsendes til et andet udvalg, byrådet eller en anden myndighed, kan ethvert medlem kræve, at modtageren samtidig gøres bekendt med indholdet af protokollen. Det pågældende medlem kan ved sagens fremsendelse ledsage denne med en begrundelse for sit standpunkt.

Stk. 4 Beslutningsprotokollen skal ved hvert mødes afslutning underskrives af samtlige medlemmer, der har deltaget i mødet. Medlemmerne kan ikke under henvisning til deres stemmeafgivning eller andre grunde vægre sig ved at underskrive protokollen.

## **§ 7**

### **Spørgsmål vedrørende forretningsordenens forståelse**

Ethvert medlem er forpligtet til foreløbig at rette sig efter formandens afgørelse med hensyn til forståelsen af forretningsordenens bestemmelser, men spørgsmålet kan indbringes for udvalget i dettes næste møde.

## **§ 8**

### **Ikrafttræden**

Denne forretningsorden træder i kraft den 6. januar 2014.

**Bilag: 6.1. Dagtilbudafdelingen, oplæg**

**Udvalg:** Børn- og Skoleudvalget 2014-2017

**Mødedato:** 06. januar 2014 - Kl. 7:30

**Adgang:** Åben

**Bilagsnr:** 1316/14



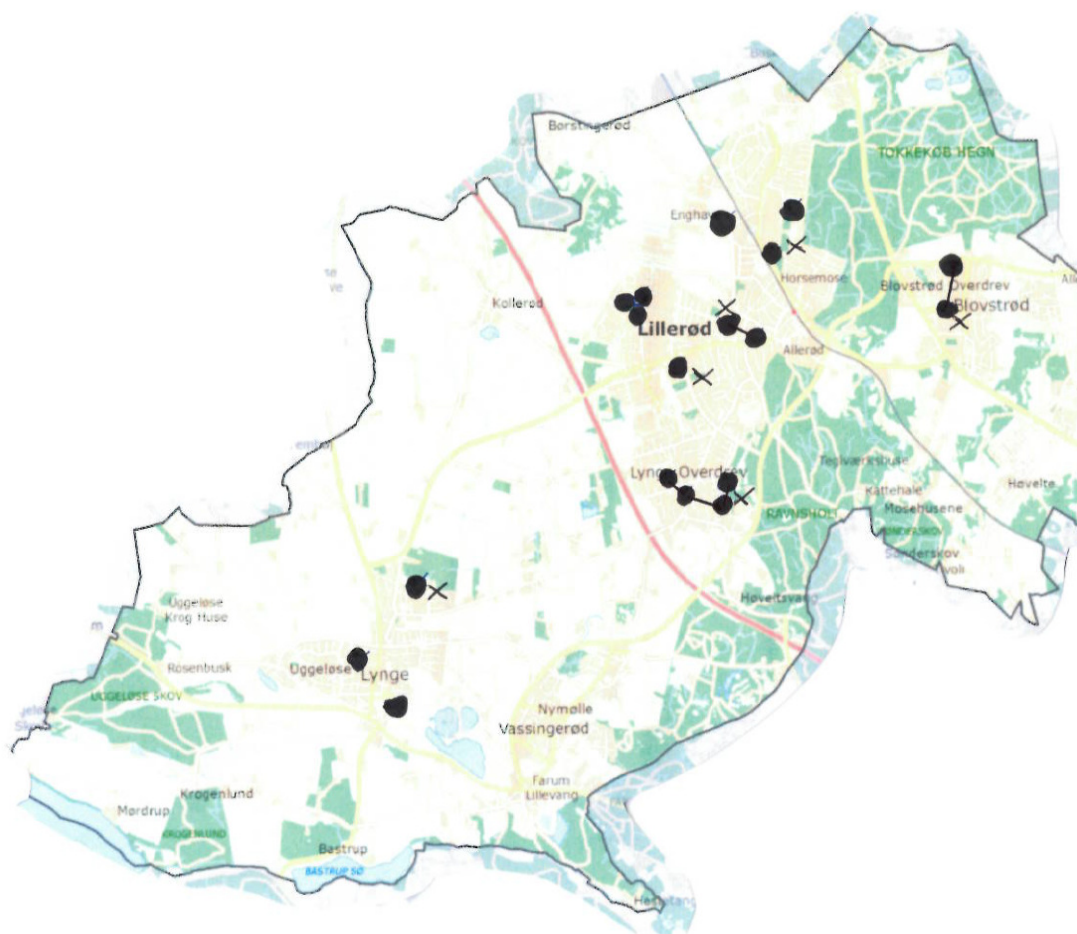
## Fordelingen af dagtilbudspladser i lokalområder i 2014

	Dagpleje	0-2 års inst. pladser	3-5 års pladser
Lynge	12	88	154
Ravnsholt		53	125+7*
Lillerød		101	166+6*
Skovvang		51	107
Engholm	30	90	139
Blovstrød	12	36	97
<b>I ALT</b>	<b>54</b>	<b>423</b>	<b>796</b>

Udover den generelle kapacitet råder Allerød Kommune over 13 basispladser til børn med særlige behov:

- 7 pladser i Børnehuset Grøftekantén
- 6 pladser i Lillerød Børnehus.

### Nuværende daginstitutionsfordeling



## Udvikling af dagtilbudsområdet og regulering af pladskapaciteten udarbejdes med udgangspunkt i følgende principper:

- Som udgangspunkt er "idealet" for størrelsen på en daginstitution i Allerød kommune, at den har en volumen på mellem 120 og 180 pladser.
- Daginstitutioner er forskellige både i fysiske rammer og pædagogiske udtryk.
- Nybyggeri ikke indeholder flere etager.
- Der tages hensyn til eksisterende bygningers renoveringsbehov.
- Pladskapaciteten fordeles i 3 pasningsområder. Midtbyen ses under ét pga. geografisk sammenhæng og efterspørgsel på pladser fra hele Lille-rød-området.
- Der planlægges en vis overkapacitet i midtbyen, idet flere efterspørger dagtilbudspladser centralt i kommunen.
- Der afsættes 10 m<sup>2</sup> bruttoareal pr. barn i ny- og/eller ombyggede daginstitutioner.
- Daginstitutioner ombygges så vidt muligt til en fysisk sammenhængende bygning med fælles adgangsforhold, personalefaciliteter og en multisal til større forsamlinger, bevægelse og rytmik.
- Dagplejens legestueaktiviteter integreres i det samlede daginstitutionensareal.
- I alle lokalområder findes mindst et dagtilbud, som er skolenært.
- Alle nybygninger indrettes til fleksibel anvendelse i lokalsamfundet.



## Visitation

Visitation til dagtilbudspladser foretages ud fra.

- Dagtilbudslovens §ff 23-27 og
- Allerød kommunes regler om Optagelse i daginstitutioner og dagpleje.

Visitationsreglerne blev senest evalueret i Børneudvalget d. 2.12.2013.

De væsentligste principper i Allerød Kommunes visitationsregler er:

1. Alle børn garanteres et dagtilbud efter 3 måneders opskrivning på venteliste, hvis der ønskes garanti for pasning.
2. Alle kan vælge at tilmelde sig pasningsgaranti ved opskrivning på ventelisten. Garantidatoen har højeste prioritet ved fordeling af pladser (anciennitetsprincippet)
3. Ønskes pasningsgarantien ikke, bliver ventetiden på et udpeget dagtilbud længere.
4. Hvis det er muligt, tilbydes plads i det ønskede dagtilbud eller i et dagtilbud inden for eget pasningsområde (Lynge, Blovstrød, Midtby).
5. Undtagelser fra anciennitetsprincippet er,
  - børn med særlige pædagogiske behov
  - børn med søskende i samme dagtilbud.

Visitationsreglerne kan læses på Allerød kommunes hjemmeside:

[http://www.alleroed.dk/borger/Familie\\_Born\\_Unge/Bornepasning/Regler\\_for\\_optagelse\\_i\\_daginstitution\\_og\\_dagpleje.aspx](http://www.alleroed.dk/borger/Familie_Born_Unge/Bornepasning/Regler_for_optagelse_i_daginstitution_og_dagpleje.aspx)

## Serviceniveauet i Digital Pladsanvisning

- Der kan angives ønske om to navngivne dagtilbud.
- Man kan til- eller fravælge pasningsgaranti.
- Visitation foregår i 3 pasningsområder (Lynge, Blovstrød og Midtby).
- Alle børn på venteliste tilbudt dagtilbudsplads inden for eget pasningsområde (2013)

## Brugertilfredshed

- De fleste brugere ønsker en dagtilbudsplads tættest muligt på egen bopæl.
- Ca. 89 % har fået tilbudt den ønskede dagtilbudsplads eller en plads i eget bopælsdistrikt (efterår 2013).
- 27 ud af 1261 børn (2%) overflytning til et andet dagtilbud (sep. 2013).
- Forældre til 7 børn har frasagt sig pasningsgaranti fordi de ønsker plads i et bestemt dagtilbud eller et bestemt lokalområde.

## Udvikling i pladskapacitet (samlet normering) 2009-2014

Årstal	Dagplejepladser	Vuggestuepladser	Børnehavepladser	Samlet kapacitet
2009	108	491	986	1.585
2013	57	422	841	1.320
2014	54	407	785	1.246

D. 2. januar 2014 var der i alt 9 ledige pladser i 2 daginstitutioner og 14 ledige pladser i dagplejen.

Fra 2012-2013 nedlagdes 35 pladser.

En del af disse pladser blev ”flyttet” til områder med stor efterspørgsel.

I 2014 reduceres Allerød kommunes samlede pladskapacitet med 74 pladser.

Frem til 2016 forventes der nedlagt yderligere 88 pladser.

### Styringsgrundlag

er grundlagt på følgende principper:

- Det er et mål at foretage færrest mulige reguleringer i løbet af et år.
- Dagtilbuddenes grundnormering fastlægges for det kommende budgetår i april.
- Grundnormeringen fastsættes på baggrund af faktiske belægning og det forventede pasningsbehov.
- Opfølgning på prognosetal i juli og oktober
- Nødvendige justeringer i grundnormeringerne varsles med mindst 3 måneder.
- Større kapacitetsændringer skal forelægges HU inden de iværksættes.
- Det tilstræbes, at antallet af indskrevne børn i gennemsnit over et helt år, rammer institutionens normering.
- Der er ikke tale om merindskrivning, hvis institutionens belastningsgrad i gennemsnitlig kan holdes inden for +/- 5% af grundnormeringen.

## **Pædagogiske læreplaner**

Dagtilbudslovens § 8-10 beskriver, hvordan det pædagogiske arbejde i dagtilbuddene skal organiseres med udgangspunkt i pædagogiske læreplaner.

**De pædagogiske læreplaner beskriver mål for børnenes læring ud fra 6 temaer:**

1. Alsidig personlig udvikling
2. Sociale kompetencer
3. Sproglig udvikling
4. Krop og bevægelse
5. Naturen og naturfænomener
6. Kulturelle udtryksformer og værdier

Hver daginstitution har udarbejdet en pædagogisk læreplan, som offentliggøres på institutionens hjemmeside.

Daginstitutionernes arbejde med de pædagogiske læreplaner blev evalueret i Børneudvalget i december 2011.

Evalueringen blev sammenfattet således:

1. Daginstitutionernes arbejde med de pædagogiske læreplaner fungerer godt og i fuld overensstemmelse med lovgivningen.
2. Arbejdet med de pædagogiske læreplaner er velintegreret i det generelle pædagogiske arbejde
3. Institutionernes arbejde med læreplaner støttes af forvaltningen.
4. Daginstitutionerne tager evaluerings- og dokumentationsarbejdet meget alvorligt. Der bør ikke anvendes flere ressourcer på evaluering.
5. Ca. 10% af alle 3 årige vurderes til at have behov for særlig sprogstimulering.
6. Fortsat fokus på børn med særlige behov. Der arbejdes videre med udvikling af relevante metoder til at støtte og inklusion.

Igennem den sidste byrådsperiode 2010-2014 har daginstitutionerne haft særligt fokus på:

- De sociale kompetencer (inklusion),
- Den sproglige udvikling
- Naturen og naturfænomener (miljøledelse).

## **Sprogstimulering**

I henhold til Dagtilbudslovens § 11 tilbydes 3 årige børn en sprogvurdering, hvis:

- 1) det vurderes, at barnet har sproglige vanskeligheder
- 2) barnet ikke er indmeldt i dagtilbud

Alle daginstitutioner har uddannet sprogagenter, som har fokus på arbejdet med børns sprogudvikling.

Det er sprogagenterne, som er tovholdere på arbejdet med børns sprogudvikling i daginstitutionerne.

## **Tosprogede småbørn**

Tosprogskonsulenten er ansvarlig for sprogstimulering af to-sprogede småbørn i deres egen daginstitution.

Tosprogskonsulenten varetager kompetenceudvikling af kommunens 5 tosprogsansvarlige pædagoger.

I 2013 er Allerød kommune indgået i et samarbejde med Undervisningsministeriets Tosprogs Taskforce.

## **Inklusion**

Der er uddannet ca. 40 inklusionsagenter på skoleområdet og ca. 63 inklusionsagenter på dagtilbudsområdet incl. ledere.

Første etape af et kompetenceudviklingsforløb er gennemført i 2011 og 2012.

Anden etape af forløbet foregår i et fælles kursusforløb for inklusionsagenter – et for skolerne og et for daginstitutionerne. De to forløb opbygges over den samme skabelon:

1. En række Inklusionsagenter bliver særlige brobyggere og formidlere mellem skole og dagtilbud.
2. Der er indlagt faser i projektet, hvor skoler og dagtilbud arbejder med individuelle såvel som fælles, tværgående opgaver i lokalområdet.

Rudersdal Kommune har kontaktet Dagtilbudsafdelingen mhb. at få del i erfaringerne fra Allerød Kommunes arbejde med inklusion og evt. etablere et tværkommunalt samarbejde.

## **Miljøledelse**

Som led i Allerød Kommunes Green Cities medlemskab arbejder alle dagtilbud med miljøledelse. Det handler om at inddrage miljøet i det daglige arbejde på en måde, der giver mening.

En gang om året indsamles eksempler, dokumentation og erfaringer fra daginstitutionernes arbejde med miljøaktiviteter.

Daginstitutionssområdet sætter ikke fælles miljømål, men alle arbejder med natur pædagogiske aktiviteter i henhold til den pædagogiske læreplan.

I 2014 arbejdes der på at etablere partnerskaber med lokale virksomheder (fx rensningsanlæg og vandværk) så de ældste børn fra dagtilbuddene og evt. børn fra indskolingen kan tilbydes ekskursioner til relevante virksomheder.



## **Pædagogisk tilsyn**

Det pædagogiske tilsyn på dagtilbudsområdet føres ifølge Retssikkerhedslovens § 16 og Dagtilbudslovens §5.

Tilsynet gælder alle dagtilbud, hvor der indgår kommunal finansiering, og omfatter både indholdet i dagtilbuddet og den måde opgaven løses på.

Byrådet har pligt til at føre tilsyn med:

- at dagtilbuddene er egnede til ophold for de børn, som tilbuddet er bestemt for.
- at opgaverne løses med det indhold og den kvalitet, kommunen har fastsat.
- at tilbuddets indhold og omkostninger svarer til, hvad kommunen ønsker og vil tage ansvar for.

Tilsynet udmøntes i alle sammenhænge, hvor forvaltningen og daginstitutionerne mødes. Alle bekymrende forhold i daginstitutionerne behandles, uanset hvilken sammenhæng, de kommer til forvaltningens kendskab.

Det tilstræbes, at der afholdes et tilsynsbesøg i hver daginstitution minimum hvert andet år.

## **Dialogbaseret kvalitetsmåling**

I 2012-13 er der gennemført et pilotprojekt i 4 daginstitutioner med fokus på alternative metoder til kvalitetsmåling.

Projektet blev afsluttet i januar 2013 med et dialogmøde, hvor ledere og medarbejdere, forældrebestyrelser og Børneudvalget evaluerede projektet.

I februar 2013 behandlede Børneudvalget et forslag til en kvalitetsrapport på dagtilbudsområdet baseret på erfaringer fra projektet.

Børneudvalget besluttede, at der skulle arbejdes videre med at tydeliggøre ”Børnenes Stemme”.

I 2013 er der arbejdet med udviklingsprojektet ”Barnets Stemme” i et samarbejde med to daginstitutioner og DCUM.

## Opgaveoversigt

Opgave	Sidste dato for politisk behandling	Forslag til tidspunkt for næste politiske behandling
Folkeskolereformen Fritidsdelen		Febr. 2014
Den fysiske Udviklingsplan	24/9 2013: § 17, stk 4 Udvalget	Forår 2014
<b>INKLUSION - Kompetenceudvikling del II <u>2010-2014</u>:</b>	<b>Budgetforlig <u>2012-15</u></b>	<b>Statusmøde Maj 2014</b>
<b>Klubbernes særlige inklusionsopgave</b>	<b>Budgetforlig <u>2012-15</u></b>	<b>Statusmøde Maj 2014</b>
<b>Strukturrapport</b>	<b>Budgetforlig <u>2014-17</u></b>	<b>Maj 2014</b>
<b>Nyt styringsgrundlag <u>2014</u></b>	<b>Budgetforlig <u>2014-17</u></b>	<b>Maj 2014</b>
<b>Dagtilbud med udvidet åbningstid <u>2014</u></b>	<b>Budgetforlig <u>2014-17</u></b>	<b>Maj 2014</b>
<b>Kvalitetsmåling <u>2012-2014</u>:</b>	<b>3/6 2013: Børneudvalget</b>	<b>Efterår 2014</b>
<b>Dagplejeprojekt <u>2013-2014</u></b>	<b>4/11 2013 Børneudvalget.</b>	<b>Nov 2014</b>
<b>Sprogligt fokus:</b>	<b>Februar 2010</b>	<b>Efterår 2014</b>
<b>Støttepædagogerne særlige opgave</b>		<b>Jan. 2015</b>
<b>Det lokale samarbejde</b>	<b>Budgetforlig <u>2011-14</u></b>	<b>Forår 2015</b>

# Udviklingsplan for klubberne

I oktober 2012 vedtog det daværende Skoleudvalg en udviklingsplan for klubberne med følgende anbefalinger

## Status på klubbernes indsatsområder

1	<p>Klubbernes store handlefrihed og organisatoriske fleksibilitet bevares for at sikre den sociale og forebyggende profil i klubberne.</p> <p>Klubbernes samarbejde styrkes med henblik på udvikling af en fælles profil i det pædagogiske arbejde. Skakten organiseres efter Dagtilbudslovens § 66 og sammenlægges med Klub Vest/Rønne som en satellit-afdeling fra 1.8.2013.</p>	✓
2	<p>Klubberne igangsætter informations- og kursusforløb for nye medarbejdere, som introduceres til den fælles profil for arbejdet med social inklusion. Der arbejdes endvidere med tværgående undervisning og kurser for klubbernes personale, så det pædagogiske udgangspunkt i klubberne harmoniseres. Dette skal foregå uden at den enkelte klubs særlige pædagogiske profil ødelægges.</p>	✓
3	<p>Der igangsættes en <b>harmonisering</b> af klubberne: Heri indgår:</p> <ul style="list-style-type: none"><li>• <b>En ny ressourcefordelingsmodel</b>, som er udarbejdet til budget 2013</li><li>• <b>Medlemsbetalingen</b>, som vil være den samme i alle klubberne fra 1.1.2013, idet harmoniseringen sikrer adgang til de ugentlige klubaktiviteter i alle klubberne.</li><li>• <b>Udbud af ture og aktiviteter</b>, idet der gives adgang for fælles deltagelse i aktiviteter og udflugter. Der udarbejdes fælles retningslinier for medlemmernes deltagelse i fælles aktiviteter.</li><li>• <b>Juniorklub-tilbuddet</b> nedlægges, således at ressourcefordelingen fastholdes inden for den nuværende budgetramme.</li></ul>	✓
4	<p>I takt med at behovene konkretiseres, renoveres og udbygges klubbernes fysiske rammer, så hver klub får lokalefaciliteter, der sikrer, at man kan tilbyde et hensigtsmæssigt klubtilbud til medlemmer med særlige pædagogiske behov og/eller psykiatriske diagnoser. Klub Vest er udbygget ult. 2012.</p>	<b>Delvist</b> - idet Klub Vests udbygning er afsluttet.

5	Samarbejdsprojektet med den boligsociale medarbejder i Ørne-Uglevang med henblik på at sluse de unge brugere af boligområdets klub- og sportstilbud ud i de etablerede fritidstilbud prioriteres højt. Skakten og Lisbeth Bundgård er repræsenteret i projektets styregruppe.	√
6	Der indledes drøftelser med UU om klubbernes mulighed for at understøtte og afklare den unges ønsker og ambitioner i forbindelse med studie- og erhvervsmuligheder (Jf. Dagtilbudslovens § 65, stk.4)	√
7	Der arbejdes hen imod, at klubben i Klatretræet flyttes til selvstændige lokaler nærmere Blovstrød Skole. I den forbindelse sammenlægges klubben med Klub Vest/Rønnen. Sammenlægningen planlægges til udgangen af 2015 i forbindelse med udbygning af Blovstrød.	<b>Delvist</b> – idet lokalerne på Græsmarken stadig anvendes.

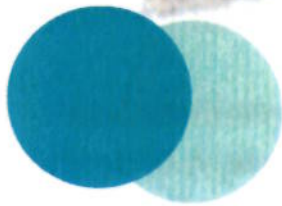
**Bilag: 6.2. Familieafd. vedligehold.træning børn, kval. standard**

**Udvalg:** Børn- og Skoleudvalget 2014-2017

**Mødedato:** 06. januar 2014 - Kl. 7:30

**Adgang:** Åben

**Bilagsnr:** 1306/14



# Vedligeholdelses- træning til børn.

**Kvalitetsstandard  
2013**

Allerød Kommune



**Forældre kan få deres barn visiteret til vedligeholdelses-træning.**

**Det kræver, at barnet har brug for fysisk træning for at vedligeholde eller forebygge tab af funktionsevne grundet nedsat fysisk eller psykisk funktionsevne, eller at det har særlige sociale vanskeligheder, der indvirker på barnets fysiske funktionsniveau.**

### **Hvad er vedligeholdelsestræning?**

Vedligeholdelsestræning efter serviceloven defineres som en målrettet træning for at forhindre funktionstab og for at fastholde det hidtidige funktionsniveau.

### **Hvad indeholder tilbuddet?**

Vedligeholdelsestræningen er udformet som et træningsforløb på 8 gange, hvor barnet får træning enten individuelt eller i en gruppe.

Herudover vil behandleren afholde en indledende samtale med forældrene (og barnet selv, hvis det har en vis alder), hvor målet for træningen aftales og en afsluttende samtale, hvor træningsforløbet evalueres. Desuden vil behandleren udarbejde og vejlede i et individuelt hjemmetræningsprogram til forældre og barn, hvis der er behov for det. I de tilfælde, hvor der er behov for et yderligere behandlingsforløb følger behandleren op på dette i samarbejde med Børne- og Familieteamets fysioterapeut.

Det er hensigten, at familien selv skal arbejde med det udleverede hjemmetræningsprogram i en periode, inden et evt. nyt behandlingsforløb igangsættes.



## Hvem er berettiget til vedligeholdelsestræningen?

Børn med en fysisk funktionsnedsættelse, hvor manglende vedligeholdelsestræning vil medføre tab af funktionsniveau, eller forhindre barnet i at udnytte sit udviklingspotentiale.

Funktionsnedsættelsen skal være i en grad, hvor barnet må betegnes som værende blandt de motorisk ringeste fungerende for alderen, og hvor de motoriske vanskeligheder påvirker barnets øvrige udvikling i svær grad.

Børn som er berettiget til vederlagsfri fysioterapi efter Sundhedslovens § 140a er ikke berettigede til vedligeholdelsestræning.

## Hvordan søger man træning til sit barn?

Man henvender sig til Børne- familieteamets fysioterapeut på telefon 48 10 01 00. Fysioterapeuten vil efter en observation eller en undersøgelse af barnet vurdere om barnets funktionsnedsættelse er af en sådan art, at det er berettiget til ydelsen.

Du modtager skriftligt svar senest 2 uger efter besøget.

Træningen forventes at starte senest 2 uger herefter. I særlig belastede perioder vil dit barn blive skrevet på en venteliste.

## Hvad er formålet med ydelsen?

Formålet med vedligeholdelsestræning er at forebygge, at barnet taber funktionsevne.

Et andet mål er, at forældrene får redskaber til selv at støtte barnet i dets fortsatte udvikling.

Ydelsen får derfor karakter af at være en "hjælp til selvhjælp".



## Hvilke mål aftales?

Forældre, barn og fysioterapeut taler sammen om, hvad der er et ønsket og realistisk mål for træningen. Målet er, at barnet opretholder sine nuværende færdigheder og dermed får mulighed for at udnytte sit udviklingspotentiale.

## Vejledning:

Forældrene kan få vejledning om, hvordan de bedst støtter deres barn.

### VEJLEDNING KAN F.EKS. VÆRE

Hvordan du selv kan hjælpe dit barn til øget stabilitet ved at lege :

- Brydekampe
- Stopdans
- "Rødt lys –STOP"
- Svingfigur
- At barnet går til f.eks. ridning for at øge dets kropslige stabilitet.

## Træning

Barnet kan få træning, der gør det i stand til at opretholde sit funktionsniveau.

### TRÆNING KAN F.EKS. VÆRE:

- ▶ Målrettet balance og stabilitetstræning med redskaber med stigende sværhedsgrad.
- ▶ Sænsintegrationstræning
- ▶ Styrketræning

**Hvem udfører  
vedligeholdelses-  
træningen:**

Det er autoriserede fysioterapeuter, ergoterapeuter eller afspændingspædagoger, der har erfaring med at træne børn og vejlede forældre, som udfører træningen.

Behandlerne har tavshedspligt.

**Hvor foregår træningen?**

Træningen udføres primært i børnefysioterapien på Skovvangsskolen, men kan efter aftale også foregå i barnets hjem eller daginstitution.

Træningen foregår i dagtimerne mandage til fredage.

**Hvem bringer barnet  
til træning?**

Forældrene er selv ansvarlige for at bringe barnet til træning.

**Hvad koster  
træningen?**

Vedligeholdelsestræning er gratis

**Hvad kræver  
træningen af  
forældrene?**

At de har mulighed for at bringe barnet til træning og at de i øvrigt samarbejder og bakker op omkring indsatsen overfor barnet.

## Hvad siger loven?

Reglerne om vedligeholdelsestræning er fastsat efter Lov om social service § 86, stk.2, der omhandler vedligeholdelsestræning til børn.

## Andre pjecer om træning til børn?

Hvis du søger informationer om træning til børn efter sundhedsloven, kan du evt. finde disse i kommunens pjece "Kvalitetsstandard for genoptræning til børn".

## Hvis forældrene vil klage?

Klager vedrørende bevillingen af vedligeholdelsestræningen kan ankes til Det sociale ankenævn inden 4 uger efter afgørelsen.

Klagen skal sendes til:

Familier  
Bjarkesvej 2  
3450 Allerød.

Klager over udførelsen af vedligeholdelsestræningen

Skal sendes til:

Skolelederen på Skovvangsskolen,  
Poppelvej 1A  
3450 Allerød.

Venlig hilsen

Familier  
Bjarkesvej 2  
3450 Allerød

Tlf: 48 10 01 00

Fax: 48 18 61 28

Email: [familier@alleroed.dk](mailto:familier@alleroed.dk)

Hjemmeside: <http://www.alleroed.dk>

**Bilag: 6.3. Familieafd. Genoptræning børn, kval. standard**

**Udvalg:** Børn- og Skoleudvalget 2014-2017

**Mødedato:** 06. januar 2014 - Kl. 7:30

**Adgang:** Åben

**Bilagsnr:** 1304/14





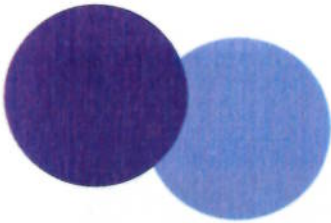
## Genoptræning til børn

**Kvalitetsstandard**

**2013**

Allerød Kommune





## **Dit barn kan få træning og vejledning, hvis det er udskrevet fra et hospital med en genoptræningsplan**

### **Hvad er formålet?**

Formålet med træningen er:

- At barnet opnår samme eller grad af bevægelses- og aktivitetsmæssig funktionsevne som tidligere
- At give barnet bedst mulig funktionsevne.
- At give forældrene redskaber til selv at støtte deres barn i dets fortsatte udvikling.

### **Hvem kan tilbydes træning?**

Dit barn kan få træning hvis:

- Det er blevet udskrevet fra hospitalet med en genoptræningsplan.

### **Hvad skal du selv bidrage med?**

Det er vigtigt for barnets udbytte af træningen, at du støtter op om træningsforløbet.

### **Hvem står for træningen?**

Det er kommunens ergo- og fysioterapeuter, der står for træningen.

### **Genoptræning efter udskrivelse fra hospitalet**

Når barnet bliver udskrevet efter hospitalsindlæggelse eller ambulat udrednings- og behandlingsforløb, kan hospitalslægen henvise til genoptræning. Barnet vil få en genoptræningsplan, som beskriver barnets genoptræningsbehov og om det er kommunen eller hospitalet, der skal varetage genoptræningen.

I Allerød kommune modtager Virksomheden Genoptræning, Rådhusvej 3, 3450 Allerød alle genoptræningsplaner der vedrører børn, og her vurderes det, om genoptræningen skal varetages af Genoptræning eller børneergo- eller fysioterapeuterne på Skovvangsskolen.



### Hvornår påbegyndes

Senest 5 hverdage efter at kommunen har modtaget genoptræningsplanen, modtager du skriftlig information med oplysning om tid og sted for træningen.

Træningen starter senest 2 uger herefter

### Hvilke mål aftales?

I samarbejde med barnet og dig aftales målene for træningen: Hvordan barnets færdigheder kan forbedres og vedligeholdes, og hvornår målene forventes nået.



### Hvordan tilrettelægges træningen?

Du har en kontaktperson blandt træningsterapeuterne.

Det er altid en individuel faglig vurdering, som afgør om barnets træning foregår alene eller sammen med andre, og hvor lang træningsperioden bliver.

**Hvor og hvornår foregår træningen?**

Træningen foregår på Engholm, i FH-Hallen eller på Skovvangskolen i dagtimerne mandag til fredag.

**Hvad koster det?**

Træningen er gratis.

**Kørsel**

Hvis barnets tilstand gør, at I ikke kan tage offentlige transportmidler og du ikke selv har mulighed for at transportere barnet til træning, kan I blive hentet og kørt hjem igen.

*Du er ansvarlig for at melde afbud til kørslen senest kl. 13.30 hverdagen før på tlf. 40 14 40 80.*

*Melder du afbud senere, skal du betale for kørslen.*



**Hvad siger loven?**

Reglerne for almen genoptræning er fastsat i: Sundhedsloven § 140



**Andre pjecer  
om træning til børn?**

Hvis du søger informationer om træning til børn efter serviceloven, kan du evt. finde disse i kommunens pjece "Kvalitetsstandard for vedligeholdelsestræning til børn".

**Hvis du ønsker  
at klage?**

Hvis du ikke er tilfreds med dit barns genoptræningsplan eller den træning dit barn modtager, kan du klage til Sundhedsvæsenets Patientklagenævn.

*Hvis du er utilfreds med ventetid eller organiseringen af genoptræningen kan du klage til den instans i Allerød kommune, der varetager dit barns træning:*

*Genoptræningen  
AOC Engholm  
Rådhusvej 3  
3450 Allerød*

*eller*

*Skolelederen på Skovvangsskolen  
Poppelvej 1A  
3450 Allerød*

Venlig hilsen

Familier  
Bjarkesvej 2  
3450 Allerød

Tlf. 48 10 01 00  
Fax 48 16 61 28  
Email: [familier@alleroed.dk](mailto:familier@alleroed.dk)  
Hjemmeside: [www.alleroed.dk](http://www.alleroed.dk)



**Bilag: 6.4. Familieafdelingen, graf indsats og udgift**

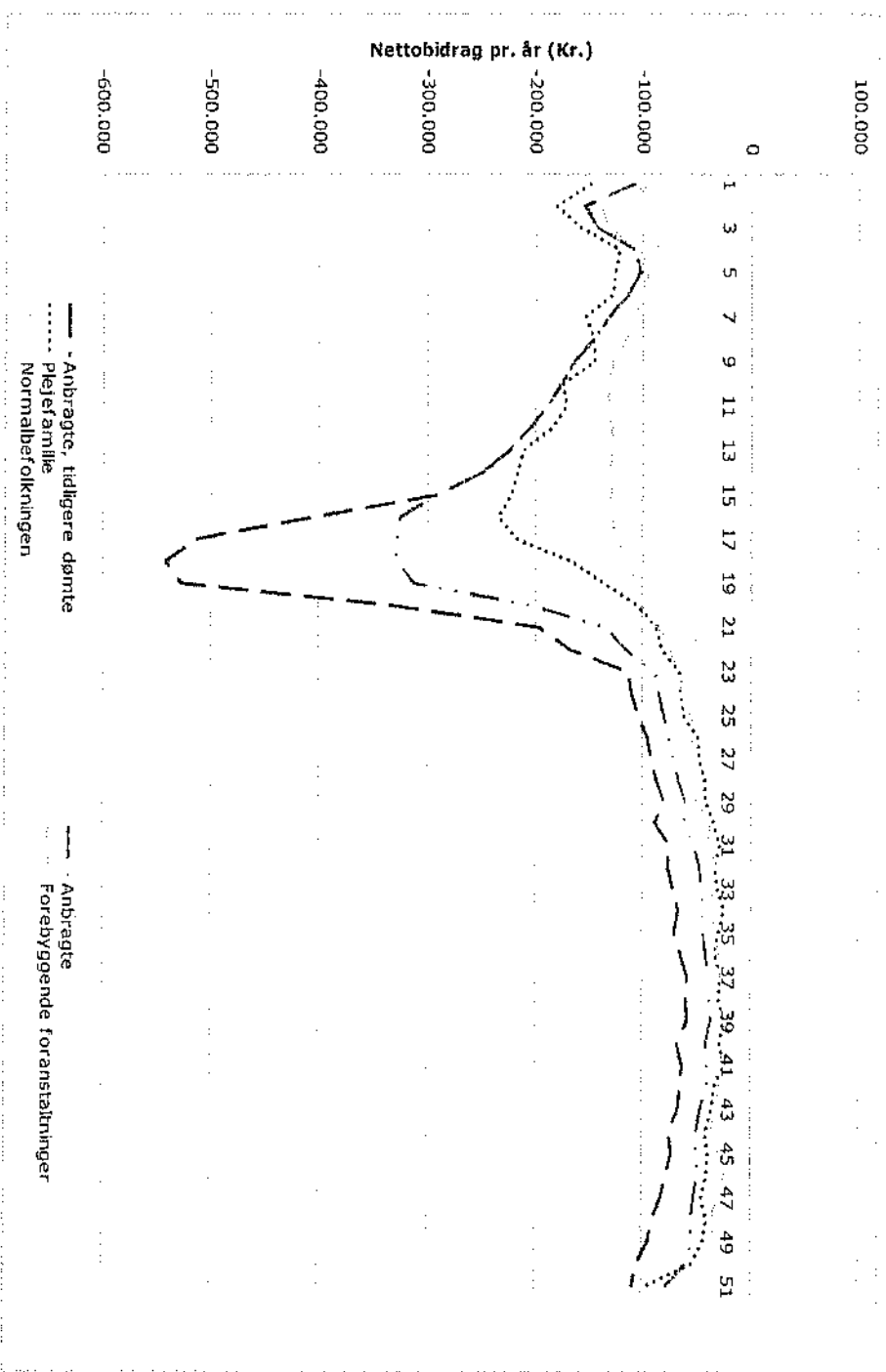
**Udvalg:** Børn- og Skoleudvalget 2014-2017

**Mødedato:** 06. januar 2014 - Kl. 7:30

**Adgang:** Åben

**Bilagsnr:** 1302/14

# FORSKELLIGE FORLØB FOR FORSKELLIGE UDSATTE BØRN OG UNGE



**Bilag: 6.5. Familieafdelingen, oplæg**

**Udvalg:** Børn- og Skoleudvalget 2014-2017

**Mødedato:** 06. januar 2014 - Kl. 7:30

**Adgang:** Åben

**Bilagsnr:** 1328/14

# **Familieafdelingen**

**Det specialiserede socialområde.**

## **Indholdsfortegnelse:**

### **Familieafdelingens opgaver .....s.4.**

### **Myndighedsdelen**

### **Modtagerenheden.....s.4.**

- Lovhjemmel
- Underretninger
- Børnefaglige undersøgelser
- Opgørelse over, hvem der underretter
- Antal § 50 undersøgelser.

### **Foranstaltningsgruppen..... s.6.**

- Foranstaltningsgruppen
- Lovhjemmel
- Foranstaltninger
- Handleplan
- Udvikling i antal. Hjælpeforanstaltninger for børn og unge
- Udvikling i udgifter til hjælpeforanstaltninger til udsatte Børn og unge.

### **Handicapgruppen.....s.9**

- Handicapgruppen
- Lovhjemmel
- Merudgifter
- Tabt arbejdsfortjeneste
- Udvikling i udgifter til merudgifter og tabt arbejdsfortjeneste
- Udvikling i antal: Merudgifter og tabt arbejdsfortjeneste.

### **Råd og vejledning.....s.11**

- Råd og vejledning
- Lovhjemmel
- Børn, unge og forældre
- Rådgivningstilbud til familier med et barn med funktionsnedsættelser efter § 11 stk.4.
- Nøgletal: Specialpædagogisk konsulent
- Livsmodts forløb efter § 11 stk. 4

**Udførende funktioner.....s.13**

- Familieenheden
- Kontakten
- Familieplejekonsulent

**Børnefysioterapi. Børn med særlige behov.....s.14**

- Børnefysioterapi til børn med særlige behov
- Lovhjemmel
- udvikling i antallet af børn indstillet til fysioterapeutisk konsulentbistand

**Døgnvagten.....s.15****Sekretariat for Børne- og ungeudvalget.....s.15**

- Sekretariatets opgaver
- Lovhjemmel.

**Tilsyn.....s.16**

- Tilsynsforpligtigelsen
- Lovhjemmel

**Sandholm.....s.18****Børnehuset.....s.18**

- Børnehuset
- Lovhjemmel



## Familieafdelingens opgaver:

Familieafdelingen varetager opgaver indenfor det specialiserede socialområde for børn og unge i alderen 0-23 år.

Disse opgaver består af fire hovedgrupper:

1. Råd og vejledning.
2. Ydelser til børn og unge med funktionsnedsættelser.
3. Ydelser til udsatte børn og unge.
4. Tilsyn.

Familieafdelingen varetager desuden opgaver indenfor det specialiserede fysioterapiområde.

Familieafdelingen varetager endvidere sekretariatsopgaver i forhold til Børne- og ungeudvalget.

## Myndighedsdelen.

Sagsbehandlerne varetager myndighedssagsbehandling efter Serviceloven, og er fra 1.9.2013 opdelt i tre grupper: Modtagerenheden, foranstaltningsgruppen og handicapgruppen. Kommunens Døgnvagt er knyttet til socialrådgivergruppen.

### Modtagerenheden.

Her modtages og behandles nye henvendelser og underretninger, endvidere udarbejdes der børnefaglige undersøgelser i nye sager.

Der er ansat **2** fuldtids socialrådgivere i modtagerenheden. Modtagerenheden deler faglig leder med foranstaltningsgruppen, der også sagsbehandler.

### Lovhjemmel.

Underretninger:

**153.** Personer, der udøver offentlig tjeneste eller offentligt hverv, skal underrette kommunalbestyrelsen, hvis de under udøvelsen af tjenesten eller hvervet får kendskab til eller grund til at antage,

1. at et barn eller en ung under 18 år kan have behov for særlig støtte,
2. at et barn umiddelbart efter fødslen kan få behov for særlig støtte på grund af de vordende forældres forhold,
3. at et barn eller en ung under 18 år kan have behov for særlig støtte på grund af barnets eller den unges ulovlige skolefravær eller undladelse af at opfylde undervisningspligten, eller
4. at et barn eller en ung under 18 år har været udsat for overgreb

**§ 154.** Den, der får kendskab til, at et barn eller en ung under 18 år fra forældres eller andre opdrageres side udsættes for vanrøgt eller nedværdigende behandling eller lever under forhold, der bringer dets sundhed eller udvikling i fare, har pligt til at underrette kommunen.

### Børnefaglig undersøgelse:

**§ 50.** Hvis det må antages, at et barn eller en ung trænger til særlig støtte, herunder på grund af nedsat fysisk eller psykisk funktionsevne, skal kommunalbestyrelsen undersøge barnets eller den unges forhold. Undersøgelsen, der betegnes som en børnefaglig undersøgelse, gennemføres så vidt muligt i samarbejde med forældremyndighedsindehaveren og den unge, der er fyldt 15 år. Undersøgelsen skal gennemføres så skånsomt, som forholdene tillader, og må ikke være mere omfattende, end formålet tilsiger.

*Stk. 2.* Kommunalbestyrelsens undersøgelse, jf. stk. 1, skal anlægge en helhedsbetragtning, der, medmindre konkrete forhold betyder, at et eller flere af nedenstående numre ikke er relevante i forhold til det pågældende barn eller den unge, skal omfatte barnets eller den unges

1. Udvikling og adfærd
2. Familieforhold
3. Skoleforhold
4. sundheds og fritidsforhold
5. fritidsforhold og venskaber
6. andre relevante forhold

### Nøgletal underretninger og børnefaglige undersøgelser:

#### Udvikling i antallet af underretninger\*:

År	Antal
2010	61
2011	85
2012	168
2013	265 (optalt pr.15.12.2013, dvs. de sidste 14 dage af december er ikke med)

\*Underretningerne er både i nye og verserende sager.

**Opgørelse over, hvem der underretter:**

År	Skoler	Dagtilbud	Hospital	Andre kommuner	Sandholm	Naboer	Andre*
2010	24	6	0	3	0	1	27
2011	32	5	7	8	11	1	22
2012	60	7	14	7	15	0	65
2013	**	**	**	**	**	**	**

\*Underretter er andre afdelinger i kommunen, egen læge, pårørende, andre eller anonyme.

\*\*Pga. registrering i nyt IT-system kan dette ikke tælles på nuværende tidspunkt.

**Antal § 50 undersøgelser:**

År	Antal børnefaglige undersøgelser.
2012	83
2013 (Opgørelse pr. 5.12)	71

**Foranstaltningsgruppen.**

Denne gruppe følger op på de børn og unge, som modtager hjælpeforanstaltninger, hvilket skal ske minimum 2 gange om året, hvor børnenes handleplan skal revideres. Foranstaltningsgruppen udfører det person rettede tilsyn i forhold til anbragte børn. Foranstaltningsgruppen følger op på underretninger i verserende sager, og udarbejder tillæg til den børnefaglige undersøgelse, hvis der kommer nye oplysninger i sagen. Der er ansat **4** socialrådgiver i foranstaltningsenheden, heraf to på fuld tid.

**Lovhjemmel****Foranstaltninger**

**§ 52.** Kommunalbestyrelsen skal træffe afgørelse om foranstaltninger efter stk. 3, når det må anses for at være af væsentlig betydning af hensyn til et barns eller en ungs særlige behov for støtte. Kommunalbestyrelsen skal vælge den eller de foranstaltninger, som bedst kan løse de problemer og behov, der er afdækket gennem den børnefaglige undersøgelse efter § 50. Afgørelsen træffes med samtykke fra

forældremyndighedsindehaveren, jf. dog §§ 56, 57 a, 57 b og 58, § 68, stk. 2 og 3, og § 68 a. En afgørelse efter stk. 3, nr. 7, kræver tillige samtykke fra den unge, der er fyldt 15 år.

*Stk. 2.* Støtte efter stk. 3 kan kun iværksættes efter gennemførelse af en børnefaglig undersøgelse, jf. § 50. Hvis særlige forhold taler herfor, kan der dog iværksættes foreløbig eller akut støtte efter stk. 3 sideløbende med undersøgelsen.

*Stk. 3.* Kommunalbestyrelsen kan iværksætte hjælp inden for følgende typer af tilbud:

1. Ophold i dagtilbud, fritidshjem, ungdomsklub, uddannelsessted el.lign.
2. Praktisk, pædagogisk eller anden støtte i hjemmet.
3. Familiebehandling eller behandling af barnets eller den unges problemer.
4. Døgnophold, jf. § 55, for både forældremyndighedsindehaveren, barnet eller den unge og andre medlemmer af familien i en plejefamilie, på et godkendt opholdssted eller på en døgninstitution, jf. § 66, nr. 1, 5 og 6, eller i et botilbud, jf. § 107.
5. Aflastningsordning, jf. § 55, i en plejefamilie, kommunal plejefamilie eller netværksplejefamilie eller på et opholdssted eller en døgninstitution, jf. § 66, nr. 1-3, 5 og 6.
6. Udpegning af en fast kontaktperson for barnet eller den unge eller for hele familien.
7. Anbringelse af barnet eller den unge uden for hjemmet på et anbringelsessted, jf. § 66
8. Formidling af praktiktilbud hos en offentlig eller privat arbejdsgiver for den unge og i den forbindelse udbetaling af godtgørelse til den unge.
9. Anden hjælp, der har til formål at yde rådgivning, behandling og praktisk og pædagogisk støtte

*Stk. 4.* Kommunalbestyrelsen skal under en graviditet træffe afgørelse om foranstaltninger efter stk. 3, nr. 2, 3, 4, 6 eller 9, og § 52 a, når det må anses for at være af væsentlig betydning af hensyn til barnets særlige behov for støtte efter fødslen. Afgørelsen træffes med samtykke fra forældrene. Stk. 2 finder anvendelse ved afgørelsen.

## Handleplan

**§ 140.** Kommunalbestyrelsen skal udarbejde en handleplan, inden der træffes afgørelse om foranstaltninger, jf. § 52 og § 76. Betyder hensynet til barnet eller den unge, at man ikke kan afvente udarbejdelsen af en handleplan, er en kortfattet angivelse af formålet med foranstaltningen tilstrækkelig. Det påhviler da kommunalbestyrelsen snarest muligt og senest inden 4 måneder at opstille en handleplan.

*Stk. 2.* For unge under 18 år med et behandlingskrævende stofmisbrug skal kommunalbestyrelsen udarbejde en handleplan for den behandling, der skal iværksættes, og for den nødvendige støtte til den unge. Handleplanen udarbejdes i samarbejde med den unge og dennes familie.

*Stk. 3.* En handleplan skal angive formålet med indsatsen, og hvilken indsats der er nødvendig for at opnå formålet. Handleplanen skal tage udgangspunkt i resultaterne af den børnefaglige undersøgelse af barnets eller den unges forhold, jf. § 50.

Handleplanen skal i forhold til de problemer, der er afdækket i undersøgelsen, indeholde konkrete mål i forhold til barnets eller den unges trivsel og udvikling i overensstemmelse med det overordnede formål med støtten, jf. § 46. Herudover skal handleplanen for unge, der er fyldt 16 år, opstille konkrete mål for den unges overgang til voksenlivet, herunder i forhold til beskæftigelse og uddannelse.

*Stk. 4.* En handleplan skal endvidere angive indsatsens forventede varighed. I sager om anbringelse uden for hjemmet, jf. § 52, stk. 3, nr. 7, og § 58, skal en handleplan tillige angive, hvilke former for støtte der selvstændigt skal iværksættes over for familien i forbindelse med, at barnet eller den unge opholder sig uden for hjemmet, og i tiden efter barnets eller den unges hjemgivelse.

*Stk. 5.* For unge, der er idømt en sanktion efter straffelovens § 74 a, skal handleplanen indeholde en konkret plan for, hvordan den unge snarest muligt og senest ved afslutningen af sanktionen påbegynder en uddannelse eller kommer i beskæftigelse.

*Stk. 6.* Der kan udarbejdes én samlet handleplan for flere børn i familien. Handleplanen skal i så fald tage højde for børnenes individuelle forhold.

*Stk. 7.* Når en handleplan indebærer, at barnet eller den unge anbringes på et anbringelsessted efter § 66 eller visiteres til et behandlingstilbud for stofmisbrugere efter § 101, skal relevante dele af handleplanen udleveres til tilbuddet.

### Udvikling i antal. Hjælpeforanstaltninger for børn og unge.

	2009	2010	2011	2012	2013
Forebyggende Foranstaltninger	142	162	139	165	Ca.160
Anbringelser: Opholdssteder og plejefamilier	65	60	63	53	44
Anbringelser Døgninstitution	6	9	11	7	7
I alt	213	231	213	225	Ca. 211

### Udvikling i udgifter til hjælpeforanstaltninger til udsatte børn og unge:

Mio.kr.	R. 2007	R.2008	R.2009	R.2010	R.2011	R.2012	f.2013
Forbyggende foranstaltninger	17,3	17,4	18,6	19,8	10,1	6,2	6,4
Anbringelser Plejefamilier og opholdssteder	13,6	19,8	19,6	20,2	13,4	12,7	9,9
Døgninstitutioner	13,3	3,6	3,8	4,1	5,0	7,3	7,4

### Handicapgruppen.

Denne gruppe, behandler alle ansøgninger vedrørende børn og unge med funktionsnedsættelser og følger op på løbende bevillinger. Hvis der kommer underretninger i en handicapsag behandler gruppen underretningen og udfærdiger den eventuelle børnefaglige undersøgelse. Der er ansat **3** socialrådgiver i handicapgruppen, heraf en på fuld tid. Der er tilknyttet en administrativ konsulent til gruppen.

### Lovhjemmel.

#### Merudgifter.

**§ 41.** Kommunalbestyrelsen skal yde dækning af nødvendige merudgifter ved forsørgelse i hjemmet af et barn under 18 år med betydelig og varigt nedsat fysisk eller psykisk funktionsevne eller indgribende kronisk eller langvarig lidelse. Det er en forudsætning, at merudgifterne er en konsekvens af den nedsatte funktionsevne.

*Stk. 2.* Til dækning af merudgifter beregnes en merudgiftsydelse, der fastsættes med udgangspunkt i et månedligt standardbeløb på 2.424 kr. Ydelsen beregnes på grundlag af det konkrete behov og udbetales med en eller flere ottendedele af standardbeløbet. Merudgiftsydelsen kan tildeles med mere end ét standardbeløb.

*Stk. 3.* Merudgiftsydelsen udgør mindst 1/8 af standardbeløbet nævnt i stk. 2. Der skal sandsynliggøres merudgifter svarende til 12 gange 1/8 af standardbeløbet inden for et år, før merudgiftsydelsen kan komme til udbetaling.

*Stk. 4.* Hjælpen efter stk. 1 er betinget af, at kommunalbestyrelsens anvisninger med hensyn til pasning m.v. følges.

*Stk. 5.* Social-, børne- og integrationsministeren kan i en bekendtgørelse fastsætte nærmere regler om, hvilke udgifter der kan ydes hjælp til, og betingelserne herfor.

### **Tabt arbejdsfortjeneste**

**§ 42.** Kommunalbestyrelsen skal yde hjælp til dækning af tabt arbejdsfortjeneste til personer, der i hjemmet forsørger et barn under 18 år med betydelig og varigt nedsat fysisk eller psykisk funktionsevne eller indgribende kronisk eller langvarig lidelse. Ydelsen er betinget af, at det er en nødvendig konsekvens af den nedsatte funktionsevne, at barnet passes i hjemmet, og at det er mest hensigtsmæssigt, at det er moderen eller faderen, der passer det.

*Stk. 2.* Kravet i stk. 1 om, at barnet skal være forsørget i hjemmet, gælder ikke i forhold til de i stk. 1 nævnte børn, som er anbragt uden for hjemmet efter § 52, stk. 3, nr. 7, i forbindelse med barnets hospitalsbesøg. Det er en betingelse, at moderens eller faderens tilstedeværelse på hospitalet er en nødvendig konsekvens af barnets funktionsnedsættelse, og at tilstedeværelsen er det mest hensigtsmæssige for barnet.

*Stk. 3.* Ydelsen fastsættes på baggrund af den tidligere bruttoindtægt, dog højst med et beløb på 27.500 kr. om måneden. Maksimumsbeløbet reduceres i forhold til den andel, de visiterede timer til tabt arbejdsfortjeneste udgør af den samlede arbejdstid. Der beregnes bidrag til pensionsordning, som udgør 10 pct. af bruttoydelsen. Bidraget kan dog højst udgøre et beløb svarende til det hidtidige arbejdsgiverbidrag. Kommunen indbetaler efter reglerne i lov om Arbejdsmarkedets Tillægspension ATP-bidrag af hjælp til dækning af tabt arbejdsfortjeneste. Ydelsesmodtageren skal betale 1/3 af ATP-bidraget, og kommunen skal betale 2/3 af bidraget.

*Stk. 4.* Social-, børne- og integrationsministeren fastsætter nærmere regler om beregning og regulering af tabt arbejdsfortjeneste efter stk. 3, herunder om beregning og indbetaling af bidrag til pensionsordning, og efter indstilling fra Arbejdsmarkedets Tillægspension regler om betaling af ATP-bidrag.

### **Nøgletal tabt arbejdsfortjeneste og merudgifter.**

#### **Udvikling i udgifter\* til merudgifter og tabt arbejdsfortjeneste:**

<b>Mio.kr</b>	<b>R.2007</b>	<b>R.2008</b>	<b>R.2009</b>	<b>R.2010</b>	<b>R.2011</b>	<b>R.2012</b>	<b>f.2013</b>
<b>Tabt arbejdsfortjeneste</b>	5,9	7,4	7,1	8,9	6,5	4,6	4,4
<b>Merudgifter</b>	3,48	3,7	3,4	5,3	4,5	3,5	3,3

\*udgifterne refunderes med 50 % fra staten. Den fulde udgift er medtaget.

### Udvikling i antal. Merudgifter og tabt arbejdsfortjeneste.

År	2007	2008	2009	2010	2011	2012	2013
Tabt Arbejdsfortjeneste	75	77	77	73	76	88	74
Merudgifter	?	72	78	76	77	80	82
Aflastning Døgninst.	?	?	21	25	17	20	23
Hjemmetræning	0	0	0	1	0	0	0
Medicin	?	?	21	25	17	20	23

### Råd og vejledning.

Alle faggrupper i familieafdelingen yder råd og vejledning i forskellige sammenhænge.

Familieafdelingen og sundhedsplejen har en åben anonym rådgivning for forældre, og en åben anonym rådgivning for unge. De to rådgivninger har lovhjemmel i Servicelovens § 10.

Derudover yder faggrupper i familieafdelingen rådgivningsforløb efter § 11. Disse rådgivningsforløb kræver en afgørelse efter Serviceloven, og bliver besluttet af sagsbehandlerne.

### Lovhjemmel.

**§ 10.** Kommunalbestyrelsen skal sørge for, at enhver har mulighed for at få gratis rådgivning. Formålet med rådgivningen er at forebygge sociale problemer og at hjælpe borgeren over øjeblikkelige vanskeligheder. På længere sigt er formålet at sætte borgeren i stand til at løse opståede problemer ved egen hjælp. Rådgivningen kan gives særskilt eller i forbindelse med anden hjælp efter denne eller anden lovgivning.

*Stk. 2.* Rådgivningen skal kunne gives som et anonymt og åbent tilbud.

*Stk. 3.* Kommunalbestyrelsen skal i forbindelse med rådgivningen være opmærksom på, om den enkelte har behov for anden form for hjælp efter denne eller anden lovgivning.



*Stk. 4.* Kommunalbestyrelsen skal tilbyde rådgivning om valg af hjælpemidler og forbrugsgoder samt instruktion i brugen heraf. Opgaven kan varetages i samarbejde med andre kommuner.

## **Børn, unge og forældre**

**§ 11.** Kommunalbestyrelsen skal sørge for, at forældre med børn og unge eller andre, der faktisk sørger for et barn eller en ung, kan få en gratis familieorienteret rådgivning til løsning af vanskeligheder i familien. Kommunalbestyrelsen er forpligtet til ved opsøgende arbejde at tilbyde denne rådgivning til enhver, som på grund af særlige forhold må antages at have behov for det. Tilbuddet om rådgivning skal også omfatte vordende forældre.

*Stk. 2.* Såvel forældre som børn og unge, der alene søger rådgivning efter stk. 1, skal kunne modtage denne anonymt og som et åbent tilbud.

*Stk. 3.* Kommunalbestyrelsen skal, når det anses for at være af væsentlig betydning for et barns eller en ungs særlige behov for støtte, tilbyde

1. konsulentbistand til børn, unge og familier med hensyn til børn eller unges forhold og
2. rådgivning om familieplanlægning

*Stk. 4.* Kommunalbestyrelsen skal tilbyde gratis rådgivning, undersøgelse og behandling af børn og unge med adfærdsvanskeligheder eller nedsat fysisk eller psykisk funktionsevne samt deres familier. Opgaverne kan varetages i samarbejde med andre kommuner.

*Stk. 5.* Kommunalbestyrelsen skal etablere en særlig familievejlederordning for familier med børn under 18 år med betydelig og varigt nedsat fysisk eller psykisk funktionsevne. Vejledningen skal tilbydes, inden for 3 måneder efter at kommunalbestyrelsen har fået kendskab til, at funktionsnedsættelsen er konstateret.

*Stk. 6.* Social-, børne- og integrationsministeren fastsætter nærmere regler om familievejlederordningen

## **Rådgivningstilbud til familier med et barn med funktionsnedsættelse efter § 11. stk.4.**

**Specialpædagogisk konsulent.** Familieafdelingens specialpædagogiske konsulent yder råd og vejledning efter Servicelovens bestemmelser herom i henhold til § 11 stk.4 og 5 til familier i Allerød, som har et barn, der har fået en diagnose. Denne råd og vejledning har til formål, at hjælpe familien med at forstå, hvad barnets funktionsnedsættelse betyder for barnet, søskende og familielivet. Familierne har efter det første vejledningsforløb mulighed for at kontakte den specialpædagogiske konsulent efterfølgende op igennem barnets opvækst, når barnets udvikling medfører nye udfordringer, hvilket forældrene ofte oplever i de naturlige overgange i børnenes liv. Familieafdelingens konsulent yder desuden som led i en helhedsindsats også konsultativ støtte til børnenes dagtilbud og skoler. Den specialpædagogiske konsulent er ansat på 30 timer.

**Nøgletal: Specialpædagogisk konsulent.**

	<b>2011</b>	<b>2012</b>	<b>2013</b>
Aktive sager	111	87	83

<b>Nye sager</b>	<b>2010</b>	<b>2011</b>	<b>2012</b>	<b>2013</b>
Børn med Autisme	22	18	8	7
Børn med ADHD	32	38	20	20
Andre	19	22	34	27
<b>I alt</b>	73	78	62	54

**Livsmod forløb efter § 11 stk.4.**

Alle unge, der udskrives fra hospital efter et selvmordsforsøg tilbydes et rådgivningsforløb i sammenhæng med udskrivelsen. Denne rådgivning ydes af en psykolog i Familieafdelingen, som har en særlig viden på dette område. Psykologen indgår i Livsmod netværket på tværs af kommunerne i Nordsjælland og regionen, som blev oprettet i forbindelse med amternes nedlæggelse.

**Udførende funktioner.**

Familieafdelingen udfører selv nogle former for hjælpeforanstaltninger, som besluttet efter Servicelovens § 52.

**1. Familieenheden.**

I familieenheden arbejder en halvtids psykolog og 3 pædagoger. Desuden er den sundhedsplejerske, der udfører Marte- Meo knyttet til familieenheden. Familieenheden arbejder med de familier, hvor sagsbehandleren har bevilliget praktisk, pædagogisk støtte eller familiebehandling. Der kan max. være 6 familier af gangen visiteret til familiebehandling pga. kapaciteten. Familieenheden udfører også rådgivningsforløb efter Servicelovens § 11, når sagsbehandlerne har besluttet dette.

2. **Kontakten.** I Kontakten arbejder 5 pædagoger, hvor af den ene har den daglige ledelse. Kontakten arbejder med de unge over 13 år, hvor sagsbehandleren har bevilliget kontaktperson. Desuden har Kontakten et hybeltilbud, hvor der er plads til 7 anbragte unge (4 i Kontakten og 3 på eget værelse). Kontakten har et akutværelse, hvor en unge i en akut situation kan overnatte indtil, det sammen med deres familie er afklaret, hvad der skal ske. Kontakten yder også rådgivning efter Servicelovens § 11, når sagsbehandlerne har besluttet dette.
  
3. **Familieplejekonsulent.** Familieafdelingen har en deltids familieplejekonsulent, som yder supervision, råd og vejledning til de aflastnings og plejefamilier, som Allerød kommune har ansat. Familieplejekonsulenten rekrutterer og matcher børn og unge med deres anbringelsessted i samarbejde med sagsbehandleren. Familieplejekonsulenten har ansvaret for at Allerød kommunes familieplejer får de kompetenceudviklende kurser, som de har krav på ifølge loven. Godkendelsen og det driftsorienterede tilsyn varetages fra 1. januar af tilsynsenheden på Frederiksberg.

## **Børnefysioterapi. Børn med særlige behov.**

Børnefysioterapien til børn med særlige behov er forankret i familieafdelingen. Familieafdelingens børnefysioterapeutiske konsulent varetager en række opgaver i form af råd og vejledning omkring motoriske vanskeligheder, samt konsultativ støtte til forældre, pædagoger og lærere.

Den fysioterapeutiske konsulent udreder børn med svære motoriske vanskeligheder, og henviser børn til vedligeholdelsestræning i børnefysioterapien på Skovvangsskolen. I samarbejde med børnefysioterapien udarbejdes der i henhold til lovkrav årlige kvalitetsstandarder for vedligeholdelsestræning og genoptræning, som skal politisk beslattes hvert år. Desuden varetages forvaltningsopgaver i forhold til hospitalernes genoptræningsplaner for børn og unge m.m.

## **Lovhjemmel.**

**§ 86.** Kommunalbestyrelsen skal tilbyde genoptræning til afhjælpning af fysisk funktionsnedsættelse forårsaget af sygdom, der ikke behandles i tilknytning til en sygehusindlæggelse.

*Stk. 2.* Kommunalbestyrelsen skal tilbyde hjælp til at vedligeholde fysiske eller psykiske færdigheder til personer, som på grund af nedsat fysisk eller psykisk funktionsevne eller særlige sociale problemer har behov herfor.

**§ 140.** Kommunalbestyrelsen tilbyder vederlagsfri genoptræning til personer, der efter udskrivning fra sygehus har et lægefagligt begrundet behov for genoptræning, jf. § 84 om genoptræningsplaner.

*Stk. 2.* Kommunalbestyrelsens indsats efter stk. 1 tilrettelægges i sammenhæng med de kommunale træningstilbud m.v. i henhold til anden lovgivning.

*Stk. 3.* Kommunalbestyrelsen kan tilvejebringe tilbud om genoptræning i henhold til stk. 1 ved at etablere behandlingstilbud på egne institutioner eller ved indgåelse af aftaler herom med andre kommunalbestyrelser, regionsråd eller private institutioner.

*Stk. 4.* Ministeren for sundhed og forebyggelse fastsætter nærmere regler om patienternes mulighed for at vælge mellem genoptræningstilbud.

### **Udvikling i antallet af børn indstillet til fysioterapeutisk konsulentbistand:**

Skoleår	2010/11	2011/12	2012/13	2013/2014 1.halvår.
Antal indstillinger i alt.	51	76	105	46
Skole børn	16	24	42	26
Småbørn	35	52	63	20

Af opgørelsen ses, at antallet af indstillinger er fordoblet fra skoleåret 2010/11 til skoleåret 2012/2013. Der er ikke sket nogen øgning af de personalemæssige ressourcer til området. Det betyder at det fordoblede antal indstillinger håndteres indenfor den samme ressourcemæssige ramme.

### **Døgnvagten.**

Familieafdelingens døgnvagt arbejder udenfor Rådhusets åbningstid alle årets dage. Der er således altid en socialrådgiver på vagt, som kan rykke ud, hvis der opstår en akut, alvorlig og uopsættelig situation i en familie, eller hvis en ung skal afhøres af politiet.

### **Sekretariat for Børne- og ungeudvalget.**

Sekretariat for Børne- og ungeudvalget ligger i familieafdelingen. Sekretariat varetager de administrative funktioner i forhold til Børne- og ungeudvalget.

Børne- og ungeudvalget består af en dommer, 2 pædagogisk psykologisk konsulenter og 2 politikere.

Børne- og ungeudvalget træffer afgørelse om hjælpeforanstaltninger uden samtykke. I akutte situationer træffer formanden for Børne- og ungeudvalget afgørelser, i dennes fravær næstformanden.

Det er socialrådgiverne, der udfærdiger oplægget til børne- og ungeudvalget. Forældrene deltager i mødet sammen med deres advokat.

## Lovhjemmel.

**§ 58.** Er der en åbenbar risiko for, at barnets eller den unges sundhed eller udvikling lider alvorlig skade på grund af

1. utilstrækkelig omsorg for eller behandling af barnet eller den unge,
2. overgreb, som barnet eller den unge har været udsat for,
3. misbrugsproblemer, kriminell adfærd eller andre svære sociale vanskeligheder hos barnet eller den unge eller
4. andre adfærds eller tilpasningsproblemer hos barnet eller den unge,

kan børn og unge-udvalget uden samtykke fra forældremyndighedens indehaver og den unge, der er fyldt 15 år, træffe afgørelse om, at barnet eller den unge anbringes uden for hjemmet, jf. § 52, stk. 3, nr. 7. Der kan kun træffes en afgørelse efter 1. pkt., når der er begrundet formodning om, at problemerne ikke kan løses under barnets eller den unges fortsatte ophold i hjemmet.

*Stk. 2.* Når hensynet til barnet eller den unge på afgørende måde taler for det, kan børn og unge-udvalget beslutte, at barnet eller den unge skal anbringes uden for hjemmet efter stk. 1, selv om forældremyndighedens indehaver og den unge giver samtykke til anbringelse efter § 52, stk. 3, nr. 7. *Stk. 3.* Såfremt en ung, der er fyldt 15 år, erklærer sig enig i anbringelsen, kan børn og unge-udvalget uanset betingelserne i stk. 1 træffe afgørelse om at anbringe den unge uden for hjemmet, jf. § 52, stk. 3, nr. 7, når anbringelsen må anses for at være af væsentlig betydning af hensyn til den unges særlige behov og problemerne ikke kan løses under den unges fortsatte ophold i hjemmet.

*Stk. 4.* Afgørelser efter stk. 1-3 kan træffes foreløbigt efter reglerne i § 75, når betingelserne herfor er opfyldt.

## Tilsyn.

Kommunens tilsynsforpligtigelse overfor anbragte børn deles pr.1.januar med tilsyn enheden på Frederiksberg, som overtager det driftsorienterede tilsyn. Det øvrige tilsyn forbliver i kommunen som hidtil.

## Lovhjemmel

**§ 146.** Kommunalbestyrelsen skal føre tilsyn med de forhold, hvorunder børn og unge under 18 år samt vordende forældre i kommunen lever.

*Stk. 2.* Kommunalbestyrelsen fører sit tilsyn efter stk. 1 på en sådan måde, at kommunen så tidligt som muligt kan få kendskab til tilfælde, hvor der må antages at være behov for særlig støtte til et barn eller en ung under 18 år, eller hvor det må antages, at der kan opstå et behov for særlig støtte til et barn umiddelbart efter fødslen.

**§ 148.** Kommunalbestyrelsen i den kommune, der har pligt til at yde hjælp efter denne lov, jf. §§ 9-9 b i lov om retssikkerhed og administration på det sociale område, fører tilsyn med de tilbud, som kommunalbestyrelsen i denne kommune i forhold til den enkelte person har truffet afgørelse om, jf. § 3, stk. 1. Tilsynet omfatter ikke det generelle driftsorienterede tilsyn, jf. § 148 a, og lov om socialtilsyn.

*Stk. 2.* Kommunalbestyrelsen i den kommune, der har pligt til at yde hjælp efter denne lov, jf. §§ 9-9 b i lov om retssikkerhed og administration på det sociale område, skal løbende følge de enkelte sager for at sikre sig, at hjælpen fortsat opfylder sit formål. Kommunalbestyrelsen skal herunder være opmærksom på, om der er behov for at yde andre former for hjælp. Opfølgningen skal ske ud fra modtagerens forudsætninger og så vidt muligt i samarbejde med denne. *Stk. 3.* Hvis den kommunalbestyrelse, der har ansvaret for borgerens ophold i tilbuddet, jf. §§ 9 og 9 b i lov om retssikkerhed og administration på det sociale område, i forbindelse med tilsynet efter stk. 1 bliver opmærksom på bekymrende forhold i et tilbud, der er omfattet af lov om socialtilsyn, skal kommunalbestyrelsen underrette den kommunalbestyrelse, som efter § 2 i lov om socialtilsyn har ansvar for det driftsorienterede tilsyn med tilbuddet."

**§ 148 a.** Kommunalbestyrelsen fører generelt driftsorienteret tilsyn med egne tilbud efter denne lov, som ikke er omfattet af § 4 i lov om socialtilsyn, og med private tilbud efter denne lov beliggende i kommunen, som ikke er omfattet af § 4 i lov om socialtilsyn. Det driftsorienterede tilsyn omfatter tilsyn med tilbuddenes personale, bygninger og økonomi.

*Stk. 2.* Tilsynet efter stk. 1 omfatter dog ikke tilbud, hvor en anden kommunalbestyrelse eller et regionsråd har indgået aftale om anvendelse af samtlige pladser i tilbuddet og om tilsyn.

*Stk. 3.* Tilsynet efter stk. 1 omfatter ikke plejefamilier og kommunale plejefamilier, jf. § 66, stk. 1, nr. 1 og 2, der er godkendt som konkret egnede efter § 66 a, stk. 1, nr. 2, eller netværksplejefamilier, jf. § 66, stk. 1, nr. 3, og egne værelser m.v., jf. § 66, stk. 1, nr. 4.

*Stk. 4.* Kommunalbestyrelsen kan delegere sin kompetence efter denne bestemmelse til socialtilsynet, jf. § 3, stk. 1, nr. 2, i lov om socialtilsyn.

*Stk. 5.* Social- og integrationsministeren kan fastsætte nærmere regler om det driftsorienterede tilsyn."

**§ 149.** Kommunalbestyrelsen og regionsrådet fastsætter en takst for det generelle driftsorienterede tilsyn, jf. § 5, stk. 7, og § 148 a, som betales af de tilbud, der er omfattet af tilsynet.

*Stk. 2.* Taksten efter stk. 1 skal beregnes med udgangspunkt i de gennemsnitlige omkostninger ved gennemførelsen af tilsynet i tilbuddet eller typen af tilbud.

**§ 151.** Den stedlige kommune har pligt til at føre tilsyn med, at de kommunale opgaver efter §§ 83 og 86 løses i overensstemmelse med de afgørelser, kommunalbestyrelsen har truffet efter disse bestemmelser og i henhold til

kommunalbestyrelsens vedtagne kvalitetsstandarder, jf. § 139.

*Stk. 2.* Som led i tilsynsforpligtelsen efter stk. 1 skal kommunalbestyrelsen hvert år foretage mindst ét uanmeldt tilsynsbesøg på plejehjem m.v., jf. § 192, i plejeboligbebyggelser, der er omfattet af lov om almene boliger m.v. eller lov om boliger for ældre og personer med handicap, og i andre, tilsvarende boligenheder i kommunen. Tilsynet omfatter indsatsen over for de beboere og lejere, der modtager kommunale serviceydelser. Tilsynet må ikke varetages af leverandører eller personer, der udfører opgaver på området. *"Stk. 3.* Kommunalbestyrelsens forpligtelse efter stk. 1 og 2 gælder ikke tilbud, som er omfattet af socialtilsynet, jf. § 4 i lov om socialtilsyn."

## **Sandholm.**

Børnene i Sandholm er omfattet af Servicelovens bestemmelser om tilsyn og hjælpeforanstaltninger på lige fod med danske børn.

De hjælpeforanstaltninger socialrådgivergruppen iværksætter i forhold til børn i Sandholm betales af Udlændige styrelsen, så længe barnet ikke har fået ret til ophold i Danmark. Det betyder at Allerød kommuner ikke har udgifter til foranstaltninger i denne forbindelse.

## **Børnehuset.**

Familieafdelingen har pr.1.10.2013 fået et lovpligtigt samarbejde med Børnehuset i regionen, i de sager, hvor der er tale om overgreb, og hvor der er to instanser involveret.

## **Lovhjemmel.**

**§ 50 a.** Kommunalbestyrelserne i regionen skal oprette et børnehus i hver region til undersøgelse af et barns eller en ungs forhold, når barnet eller den unge har været udsat for overgreb, eller ved mistanke herom.

*Stk. 2.* Social-, børne- og integrationsministeren kan fastsætte nærmere regler om børnehusenes indretning, drift, finansiering og opgaver m.v.

**§ 50 b.** Når et barn eller en ung har været udsat for overgreb, eller ved mistanke herom, skal kommunalbestyrelsen til brug for den børnefaglige undersøgelse efter § 50 benytte det børnehus, som kommunen er tilknyttet, jf. § 50 a.

**§ 50 c.** Under behandlingen af en sag, hvor et børnehus benyttes, jf. § 50 a, kan personalet i børnehuset, politiet og anklagemyndigheden og sundhedsmyndigheder, autoriserede sundhedspersoner og kommunale myndigheder, der løser opgaver inden for området for udsatte børn og unge, indbyrdes udveksle oplysninger om rent private forhold vedrørende barnets eller den unges personlige og familiemæssige

omstændigheder, hvis udvekslingen må anses for nødvendig af hensyn til barnets eller den unges sundhed og udvikling.



**Bilag: 6.6. Familieafdelingen - kval. kontrol underretninger**

**Udvalg:** Børn- og Skoleudvalget 2014-2017

**Mødedato:** 06. januar 2014 - Kl. 7:30

**Adgang:** Åben

**Bilagsnr:** 1301/14



ALLERØD KOMMUNE  
Familieafdelingen

**Familieafdelingen**  
**Kvalitetskontrol 2013**  
**Serviceovens § 153-154**  
**Underretninger. Nye og igangværende sager.**

Cpr.nr.: DUBU nr.
----------------------

Underretning modtaget dato og tidspunkt. Tjek dokumenter	Skriv dato og tidspunkt
Kvitteringsbrev afsendt til underretter dato Tjek dokumenter Der må max være 1 uge mellem underretning og kvitteringsbrev	Skriv dato
Kontakt med barnets forældre med partshøring Tjek notatark	Skriv dato
Faglig vurdering af underretning indenfor 24 timer Tjek notatark	Skriv tidspunkt
Børnesamtale afholdt ved mistanke om overgreb Tjek notatark	Skriv dato
Børnesamtale afholdt uden samtykke og deltagelse af forældrene, hvis der er mistanke om at overgrebet er udført af forældre.	
Faglig vurdering af partshøring Tjek notatark	
Svar til og orientering af fagprofessionel underretter. Tjek notatark	
Beslutning om barnet kan antages at have behov for særlig støtte. Tjek notatark	dato
Involvering af anden fagperson i vurderingen ( gælder igangværende sager.	dato
Iværksættelse af § 50 us. (nye sager). Tjek notatark	dato
Vurdering af om forholdene i underretning giver anledning til udarbejdelse af tillæg til § 50 undersøgelse ( Igangværende sager )	dato

---

Ikke grundlag for iværksættelse af § 50. check at sagen lukkes.	dato
Journalen ajour	
Bemærkninger	

**Bilag: 7.1. Samlet\_kommissorier.pdf**

**Udvalg:** Børn- og Skoleudvalget 2014-2017

**Mødedato:** 06. januar 2014 - Kl. 7:30

**Adgang:** Åben

**Bilagsnr:** 98041/13

<b>Kommissorium</b>	
<b>Projekt</b>	<b>Analyse af vikarforbrug og organisering på alle områder</b>
Bestiller	Byrådets budgetforlig for 2014 – 2017.
Baggrund og formål	Analyse af anvendelse og organisering af anvendelse af vikarer i organisationen.  Afdække muligheder for optimering af anvendelse af vikarer
Succeskriterier	Analysen kan præsenteres for Økonomiudvalget i juni 2014
Projektmålet	Der udarbejdes analyse med afsæt i følgende disposition <ol style="list-style-type: none"> <li>1. Indledning og baggrund</li> <li>2. Vikarforbrug 2011-2013 på de forskellige områder</li> <li>3. Sygefravær</li> <li>4. Benchmark</li> <li>5. Forslag og anbefalinger til handlinger og organisering</li> </ol>
Projektets organisation	Styregruppe: Direktion Der nedsættes en arbejdsgruppe med repræsentanter fra relevante afdelinger. Økonomichef Jette Møberg er ansvarlig for arbejdsgruppens arbejde og koordinering i fht. styregruppen.
Kompetence og bindinger	
Baggrundsinfo	Der er i budgettet afsat vikarmidler til skoler, daginstitutioner samt til dels på ældreområdet. <ul style="list-style-type: none"> <li>• På <b>daginstitutioner</b> er der afsat et vikarbudget på 4 % af det normerede antal timer. Der er forlods fratrukket indbetaling til Barselspuljen samt Puljen til Længerevarende Sygefravær.</li> <li>• På <b>skoleområdet</b> er der afsat et vikarbudget på 3 % af lønsummen før indbetalinger til puljer.</li> <li>• På <b>ældreområdet</b> (hjemmeplejen og plejecentre) er der ikke afsat et specifikt vikarbudget. Hjemmeplejen afregnes efter leverede (visiterede) timer, hvor udgifter til vikarer indgår i timeprisen. Plejecentrene tildeles et samlet budget pr. beboer alt efter plejetyngde.</li> <li>• På <b>øvrige områder</b> afsættes ikke særskilte budgetter til vikar.</li> </ul> Alle enheder indbetaler herudover til de to kommunale puljer "Barselspuljen" samt "Puljen til Længerevarende Sygefravær" således at de enheder, der for eksempel har en medarbejder på barsel får udgifterne til en vikar dækket af puljen. Puljen er selvfinansierende, hvilket betyder at alle bidrager til puljen og dem der har en udgift modtager midler fra puljen. Procentdelen, der indbetales reguleres en gang om året, således at indtægter og udgifter stemmer overens.
Tidsplan	Jan. 2014: Stående udvalg og ØU godkender kommissorium Jan. – maj. 2014: Dataindsamling og analyse og afklaring af handlemuligheder Juni 2014: stående udvalg og ØU præsenteres for den færdige analyse
Ressourcer	Analysen udarbejdes ved træk på interne ressourcer, herunder bidrag fra relevante afdelinger og stabe.
Evaluering og opfølgning	Den færdige analyse indgår i det politiske beslutningsgrundlag, herunder byrådets budgetseminar 2014.

<b>Kommissorium</b>	
<b>Projekt</b>	<b>Lokal regelforenkling og afbureaukratisering</b>
Bestiller	Byrådets budgetforlig 2014 - 2017
Baggrund og formål	Analyse af muligheder for lokal regelforenkling og afbureaukratisering
Behov	Analysen skal afdække muligheder for lokal regelforenkling og afbureaukratisering. Fokus i analysen vil være regler og procedurer vi lokalt pålægger os selv, som medvirker til en uhensigtsmæssig anvendelse af ressourcerne. Der er således ikke tale om at finde mulige besparelser.
Næste skridt	Indkaldelse af forslag fra stabe/afdelinger/virksomheder ultimo januar 2014.
Forslag til projektets organisation	Styregruppe: Direktionen Projektgruppe: Tina Vibsig Pedersen, Bente Hansen; Michael Trøjborg
Kompetence og bindinger	Projektgruppen indkalder forslag fra afdelingsleder og virksomheder – anbefale behandling på MED/ personalemøde <ul style="list-style-type: none"> <li>• Hvad kan i selv ændre lokalt? – uden at spørge nogle</li> <li>• Hvad kræver godkendelse? (politisk (byrådet) eller administrativt (direktion/chefgruppe/sekr. leder)</li> <li>• Ressourcebelastning – alternativ anvendelse</li> </ul>
Tidsplan	Kommissorier behandles i Økonomiudvalg jan. 2014 Frist for tilbagemelding fra stabe/afdelinger/virksomheder ultimo feb. 2014 Udarbejdelse af rapport marts/april 2014 Endelig behandling i udvalg og byråd i maj/juni 2014.
Ressourcer	Analysen udarbejdes ved træk på interne ressourcer, herunder bidrag fra de enkelte afdelinger og stabe.
Evaluering og opfølgning	Den færdige analyse indgår i det politiske beslutningsgrundlag, herunder byrådets budgetseminar i 2014.

<b>Kommissorium</b>	
<b>Projekt</b>	<b>Struktur på dagtilbuds-, skole og ungeområdet.</b>
Bestiller	Byrådets budgetforlig 2014 - 2017.
Baggrund og formål	<p>Der ønskes et dokumenteret beslutningsgrundlag for den politiske stillingtagen til den fremtidige struktur på skole-, dagtilbuds- og ungeområdet.</p> <p>Der er allerede opstillet principper for udvikling og udbygning af de fysiske rammer på dagtilbudsområdet. Ud fra disse principper udarbejdes et beslutningsgrundlag for politisk stillingtagen til den fremtidige organisering på dagtilbudsområdet.</p> <p>Tilsvarende opstilles principper for udviklingen af strukturen på skole- og ungeområdet. Ud fra disse principper udarbejdes et beslutningsgrundlag for politisk stillingtagen til den fremtidige struktur på skole- og ungeområdet.</p>
Succeskriterier	<p>Analysen skal danne beslutningsgrundlag for følgende:</p> <ul style="list-style-type: none"> <li>• Kan der etableres en mere effektiv struktur på dagtilbuds-, skole- og ungeområdet?</li> <li>• Opstilling af scenarier med forslag til ny struktur på dagtilbuds-, skole- og ungeområdet</li> </ul>
Projektmålet	Det afklares, om en ny og effektiviseret struktur vil give økonomiske besparelser på området, og hvordan skal evt. besparede midler anvendes?
Projektets organisation	<p>Der nedsættes en styregruppe bestående af: Anne Steffensen, Hanne Thygesen og Lisbeth Bundgård. Projektlederen deltager i styregruppemøderne som sekretær. Styregruppen følger analysens indsamling af dokumentationsmateriale.</p> <p>Der tilkøbes ekstern bistand til at opdatere NIRAS' Skolestrukturanalyse fra 2009 Projektet tilknyttes en intern projektleder, som er ansvarlig for indsamling af dokumentationsmateriale og udarbejdelse af beslutningsgrundlaget til det politiske niveau.</p> <p>HU orienteres om analysens pointer undervejs i projektforsløbet</p>
Kompetence og bindinger	
Tidsplan	<p>Projektets kommissorium forelægges det stående politiske udvalg i januar 2014, hvorefter styregruppen tiltræder.</p> <p>Opdatering af skolestrukturanalyse jan-apr 2014. På baggrund af den opdaterede skolestrukturanalyse udarbejder projektlederen et samlet beslutningsgrundlag til det politiske niveau. maj-juni. 2014.</p> <p>Byrådet fastlægger principper og mål for den videre analyse aug-sep 2014.</p>
Ressourcer	<p>Projektlederen varetager alle koordinerende opgaver ifb. analysen. Udgiften til ekstern bistand finansieres af de i budgettet afsatte midler til udarbejdelse af analyser.</p>
Evaluering og opfølgning	Den færdige analyse indgår i det politiske beslutningsgrundlag, herunder byrådets budgetseminar i 2014.

<b>Kommissorium</b>	
<b>Projekt</b>	<b>Strukturanalyse ældreområdet</b>
Bestiller	Byrådets budgetforlig 2014 – 2017
Baggrund og formål	At der gennemføres en analyse af strukturen på ældreområdet med fokus på, om vi kan etablere en mere effektiv struktur.
Succeskriterier	<p>Effektivitetspotentialet analyseres og vurderes ud fra</p> <ul style="list-style-type: none"> <li>• Bygningsudnyttelse</li> <li>• Organisatorisk fokus</li> <li>• Ledelses fokus</li> <li>• Drifts optimering</li> <li>• Strategisk/værdi/retning fokus</li> <li>• Hvad skal vi kunne fremover</li> <li>• Mere effektivitet/kvalitet for pengene</li> </ul>
Projektmålet	<p>Målet er, at der er gennemført en strukturanalyse på ældreområdet med fokus på, om det er muligt at etablere en mere effektiv struktur.</p> <p>Analysen skal være klar, så den kan behandles politisk inden budgetprocessen for 2015.</p>
Projektets organisation	<p>Styregruppe: Kommunaldirektør Tommy Poulsen og Sundhedschef Lisbeth Pedersen  Projektleder: Udviklingskonsulent Randi Køhler  Ekstern konsulent (der indhentes tilbud fra i alt 3 konsulent huse)</p> <p>Projektgruppe  En repræsentant for hjemmeplejen  En repræsentant for plejecentrene  En repræsentant for genoptræningen LG  Repræsentanter fra forvaltningen, Ældre og Sundhed: RK, AMS, (LS), VIS  Evt. Økonomikonsulent</p> <p>Gruppen kan indkalde ressource-personer/deltagere fra Ældre og Sundhed efter behov.</p>
Kompetence og bindinger	Analysen skal være klar, så den kan behandles politisk inden budgetprocessen for 2015 - 2018.
Tidsplan	Kommissoriet behandles i SVU og godkendes i ØU i januar 2014. Analysen påbegyndes umiddelbart efter godkendelsen og forløber i perioden februar - maj 2014. Resultat og mulige konsekvenser af analysen forelægges SVU og byrådet maj/juni 2014.
Ressourcer	Analysen udarbejdes ved træk på interne ressourcer, samt ekstern konsulent. Udgiften til ekstern konsulent finansieres af de i budgettet afsatte midler til udarbejdelse af analyser.
Evaluering og opfølgning	Den færdige analyse indgår i det politiske beslutningsgrundlag, herunder byrådets budgetseminar i 2014.



<b>Kommissorium</b>	
<b>Projekt</b>	<b>Behov for dagtilbud med udvidede åbningstider</b>
Bestiller	Byrådets budgetforlig 2014 - 2017
Baggrund og formål	<p>Der ønskes et dokumenteret beslutningsgrundlag for den politiske stillingtagen til behovet for dagtilbud med udvidet åbningstid blandt forældre til børn i dagtilbud i Allerød Kommune.</p> <p>På baggrund af undersøgelser blandt forældre til børn i dagtilbud og forældre med børn på venteliste til dagtilbud udarbejdes et oplæg til politisk beslutning.</p>
Succeskriterier	<p>Analysen blandt brugerne skal vise:</p> <ul style="list-style-type: none"> <li>• Hvilket behov er der blandt forældre i Allerød for dagtilbud med udvidede åbningstider?</li> <li>• Hvor meget er brugerne parat til at betale for den udvidede service?</li> <li>• Hvilke ønsker er der blandt brugerne af et dagtilbud med udvidede åbningstider til placering og organisering af denne service?</li> </ul>
Projektmålet	<p>Det afklares, hvilken opbakning og hvilke behov, der er til etablering af dagtilbud med udvidede åbningstider blandt forældre til børn i dagtilbud i Allerød Kommune.</p> <p>Der udarbejdes en skriftlig analyse, som tilkendegiver interessenterne ønsker og behov. Analysen danner udgangspunkt for en politisk behandling.</p>
Projektets organisation	<p>Der nedsættes en styregruppe bestående af: En repræsentant fra Dagtilbudsafdelingen, 1-2 ledelsesrepræsentanter fra dagtilbuddene, 1-2 forældrerepræsentanter og en projektleder.</p> <p>Projektlederen designer og gennemfører en interessentanalyse og en brugerundersøgelse på baggrund af input fra styregruppen. Styregruppen følger undersøgelsens indsamling af dokumentation og kan bidrage med oplysninger og materiale fra sammenlignelige projekter. Projektlederen er ansvarlig for indsamling af dokumentationsmateriale og udarbejdelse af beslutningsgrundlaget til det politiske niveau.</p> <p>HU orienteres om analysens pointer undervejs i projektforsløbet</p>
Kompetence og bindinger	Styregruppen følger indsamlingen af dokumentationsmateriale. Konklusioner og pointer fra styregruppens drøftelser indgår i det færdige beslutningsgrundlag.
Tidsplan	<p>Kommissorium behandles i stående udvalg i januar 2014.</p> <p>Design og tilrettelæggelse af interessentanalyse og brugerundersøgelse febr.- april 2014.</p> <p>Gennemførelse af brugerundersøgelse maj 2014.</p> <p>Sammenskrivning af dokumentationsmateriale og udformning af beslutningsgrundlag juni-juli 2014.</p> <p>Endelig behandling i udvalg og byråd i august 2014.</p>
Ressourcer	<p>Projektlederen tilknyttes Dagtilbudsafdelingen og varetager alle opgaver i forbindelse med analysen.</p> <p>Udgift til ekstern bistand finansieres af de i budgettet afsatte midler til udarbejdelse af analyser</p>
Evaluering og opfølgning	Den færdige analyse indgår i det politiske beslutningsgrundlag, herunder byrådets budgetseminar i 2014.

<b>Kommissorium</b>	
<b>Projekt</b>	<b>Analyse af etablering(udarbejdelse) af en CSR strategi, hvor miljøhensyn, socialøkonomiske virksomheder og flere praktikpladser tilgodeses</b>
Bestiller	Byrådets budgetforlig 2014 - 2017
Baggrund og formål	<p>Baggrunden for undersøgelsen er Byrådets ønske om at undersøge muligheden for etablering af en egentlig CSR strategi.</p> <p>CSR betyder, at virksomheder handler globalt og samfundsmæssigt ansvarligt, for eksempel ved at tage hensyn til menneskerettigheder, sociale vilkår, arbejdsforhold, miljø, klima etc.</p> <p>Konkret ønsker Byrådet at belyse muligheden for at tilgodese socialøkonomiske virksomheder, miljøhensyn samt flere praktikpladser.</p> <p>Allerød Kommune har siden 1. september 2009 deltaget i Green Cities projektet, som har fokus på miljøhensyn og bæredygtighed. Ligeledes er der d. 12. november 2013 indføjet CSR relaterede forhold i Indkøbspolitikken, mere konkret en nul-tolerance grænse overfor sort arbejde, samt en mulighed for at indsætte sociale klausuler i udbud med krav til leverandører om at indgå praktiskaftaler eller ansætte elever.</p>
Succeskriterier	Byrådet får et kvalificeret grundlag at træffe beslutning udfra.
Projektmålet	Målet er at få kortlagt de eksisterende CSR relaterede aktiviteter, der allerede er i Allerød Kommune, med henblik på at danne et grundlag for en beslutning om videre handling.
Projektets organisation	<p>Styregruppen for analysen udgøres af direktionen</p> <p>Der nedsættes en arbejdsgruppe med repræsentanter fra Natur og Miljø, Økonomi og IT/ Udbud og indkøbsfunktionen og Personale. Personalechef Anette Friedrichs er ansvarlig for arbejdsgruppens arbejde og koordinering i fht. styregruppen.</p>
Kompetence og bindinger	
Tidsplan	<p>Januar 2014: kommissorium forelægges til politisk behandling i Økonomiudvalget</p> <p>Maj/juni 2014: Analysen forelægges til politisk behandling i Økonomiudvalget</p> <p>juni 2014: Analysen forelægges til politisk behandling i byrådet.</p>
Ressourcer	Analysen udarbejdes ved træk på interne ressourcer, herunder bidrag fra: Natur og Miljø, Økonomi og IT/ Indkøb og Udbudsfunktionen, Personale
Evaluering og opfølgning	Den færdige analyse indgår i det politiske beslutningsgrundlag, herunder byrådets budgetseminar i 2014.

<b>Kommissorium</b>	
<b>Projekt</b>	<b>Svage it - brugere</b>
Bestiller	Byrådsbeslutning i budgetforliget for 2014 – 2017.
Baggrund og formål	I budgetforliget for budget 2014-2017 indgår, at der skal gennemføres en analyse af eksisterende tilbud til svage it - brugere samt etablering af nye tilbud f.eks. i samarbejde mellem biblioteket, Borgerservice og Senior it mfl.
Projekt mål	Formålet med analysen er at få en beskrivelse af, hvordan Allerød kommune samlet set kan sikre, at der er den nødvendige hjælp til rådighed til svage it - brugere.
Succeskriterier	Udarbejdelse af analyse af nuværende tilbud og evt. nye tilbud, således at der sikres et samlet overblik.
Projektets organisation	Der nedsættes en styre- og arbejdsgruppe bestående af socialchef, sundhedschef, økonomichef og leder af biblioteket samt ad hoc deltagere.
Kompetence og bindinger	
Tidsplan	Januar 2014: kommissorium forelægges til politisk behandling i Sundheds- og Velfærdsudvalget Maj 2014: Analysen forelægges til politisk behandling i Sundheds- og Velfærdsudvalget juni 2014: Analysen forelægges til politisk behandling i byrådet.
Ressourcer	Analysen udarbejdes ved træk på interne ressourcer, herunder indhentelse af information fra andre kommuner vil ske med bidrag fra biblioteket, Borgerservice, Økonomi og IT.
Evaluering og opfølgning	Den færdige analyse indgår i det politiske beslutningsgrundlag, herunder byrådets budgetseminar i 2014.

<b>Kommissorium</b>	
<b>Projekt</b>	<b>Benchmark på det sociale område. "Hvor ligger Allerød i forhold til andre kommuner"</b>
Bestiller	Byrådsbeslutning i budgetforliget for 2014 – 2017.
Baggrund og formål	I budgetforliget for budget 2014-2017 indgår, at der skal gennemføres en analyse i form af en benchmark af de sociale udgifter på børne- og voksenområdet sammenlignet med andre kommuner.
Projekt mål	Formålet med analysen er, at få en beskrivelse af, hvordan Allerød kommune på udvalgte sociale udgiftsområder ligger sammenlignet med andre kommuner.
Succeskriterier	Udarbejdelse af analyse der beskriver Allerød kommunens udgifter i forhold til 5 andre kommuner som er sammenlignelig i forhold til størrelse, befolkningssammensætning mm. Analysen skal indeholde de væsentligste udgiftsområder på både børn-, unge- og voksenområdet.
Projektets organisation	Der nedsættes en styregruppe bestående af socialchef Gitte Overgaard og familiechef Elly Mørkeberg. Styregruppen fastlægger rammer for rapporten, herunder emner og relevante nøgletal. Sekretariatet udarbejder analyse på baggrund af styregruppens indstilling. I det omfang det er nødvendigt tilkøbes ekstern bistand til indhentning af nøgletal. (KORA-nøgletal)
Kompetence og bindinger	Udarbejdelse af analyse og indhentning af nøgletal sker efter forudgående aftale med Socialchef og Familiechef. Rapporten udarbejdes med afsæt i eksisterende tilgængelige nøgletal og oplysninger.
Tidsplan	Jan. 2014 – kommissorium forelægges til politisk behandling i Børn- og Skoleudvalg, samt Sundheds- og Velfærdsudvalget febr 2014 – Nøgletal, herunder nøgletal fra sammenlignelige kommuner, indhentes hos ekstern (KORA) marts – juni 2014 rapport udarbejdes juni 2014 Rapporten forelægges til politisk behandling i Børn- og Skoleudvalg, Sundheds- og Velfærdsudvalget og byrådet.
Ressourcer	Evt. udgifter til ekstern konsulent i forbindelse med indhentning af nøgletal. Udgiften finansieres af de i budgettet afsatte midler til udarbejdelse af analyser. Interne ressourcer til udarbejdelse af analyse.
Evaluering og opfølgning	Den færdige analyse indgår i det politiske beslutningsgrundlag, herunder byrådets budgetseminar 2014.

<b>Kommissorium</b>	
<b>Projekt</b>	<b>Koordineret sambrug, driftsforhold og bygningsoptimering på idrætsområdet – også på tværs af kommunegrænser</b>
Bestiller	Byrådsbeslutning i budgetforliget for 2014 – 2017.
Baggrund og formål	Baggrunden er et ønske fremkommet i forbindelse med indgåelsen af budgetforliget for 2014-2017. Formålet er at få overblik over idrætsområdet til brug for fremtidige prioriteringer af nye investeringer, forslag til strukturforbedringer samt prioritering af driftsmidler til idrætsfaciliteterne.
Succeskriterier	<p>At få tilgængelig viden om:</p> <ul style="list-style-type: none"> <li>- Hvilke idræts faciliteter kommunen har samt skøn over driftsomkostninger for de forskellige anlæg.</li> <li>- Behovet for faciliteter for forskellige organiserede idrætsbrugere</li> <li>- Behovet for faciliteter for selvorganiserede idrætsbrugere</li> <li>- Hvor er der overskydende kapacitet og hvor mangler der kapacitet i kommunen og i nærliggende kommuner.</li> </ul> <p>Anbefalinger om:</p> <ul style="list-style-type: none"> <li>- Relevante samarbejds muligheder med nabokommuner om udnyttelse af forskellige idrætsfaciliteter</li> <li>- Muligheder for driftsoptimering af idrætsanlæggene. Dette skal bl.a. bygge på med oplysninger fra igangværende analyse af Allerød Service</li> <li>- Muligheder for bygningsoptimering</li> <li>- Prioriteringen af fremtidige investeringer i forskellige faciliteter</li> </ul>
Projektmålet	<p>Målet er at få et faktisk grundlag til brug for fremtidige beslutninger om:</p> <ul style="list-style-type: none"> <li>- Eventuelle tværkommunale aftaler om udnyttelse af forskellige idrætsfaciliteter</li> <li>- Eventuel driftsoptimering af eksisterende anlæg.</li> <li>- Eventuelle nye investeringer</li> </ul>
Projektets organisation	<ol style="list-style-type: none"> <li>1. Nedsættes styregruppe bestående af projektleder Pia Oddershede, Sekretariatet, Teknisk chef Flemming Kjølstad Larsen og direktør Agnete Thomsen/ vicekommunaldirektør Anne Steffensen</li> <li>2. Der udbydes en konsulentopgave til indsamling af data samt udarbejdelse af forslag til anbefalinger.</li> <li>3. Der nedsættes en intern arbejdsgruppe bestående af: <ul style="list-style-type: none"> <li>- Projektleder Pia Oddershede, Sekretariatet</li> <li>- Flemming Kjølstad Larsen, Teknik &amp; Drift</li> <li>- Kai Raun, Allerød Service</li> <li>- Flemming Eismark, Teknik &amp; Drift</li> <li>- Conny Larsen, Allerød Service</li> <li>- Mikael Fællesskov, Økonomi</li> <li>- Jørn Bertelsen, Allerød Service</li> </ul> </li> </ol>

	Der nedsættes samtidigt en følgegruppe med deltagelse af bl.a. Allerød Idræts Union, halbestyrelser mv.
Kompetence og bindinger	IDAN har i samarbejde med Center for Forskning i Idræt, Sundhed og Civilsamfund ved Syddansk Universitet foretaget analyser af fremtidens facilitetsbehov i Rudersdal, Skanderborg og Fredensborg Kommuner,  Der er sammenhæng til arbejdet med at klarlægge mulighederne for at konkurrenceudsætte Allerød Service
Tidsplan	Arbejdsgruppen udarbejder en tidsplan i samarbejde med konsulentfirma. Analysen udarbejdes så den er klar til politisk behandling forud for budgetlægningen i 2015.
Ressourcer	Der afsættes 500.000 kr. til opgaven, hovedsagelig til finansiering af eksternt konsulentfirma. Udgiften til eksternt konsulentfirma finansieres af de i budgettet afsatte midler til udarbejdelse af analyser. Der afsættes interne ressourcer til arbejdsgruppen.
Evaluering og opfølgning	Den færdige analyse indgår i det politiske beslutningsgrundlag, herunder byrådets budgetseminar i 2014.