



KVALITETSRAPPORT

for 2017-2019

Indhold

Kvalitetsrapport 2019	3
Indledning.....	3
Sammendrag og konklusion	3
Skolerne	5
Pædagogiske processer på skolerne.....	5
Sammenskrivning af skolernes tilbagemeldinger til Kvalitetsrapporten	5
1: Øget inklusionskraft.....	5
2: Inkluderende læringsmiljøer.....	6
3. Status på implementering af Folkeskolereformen	8
4: Varieret undervisning.	8
5: Understøttende undervisning	10
6: Dreng/pige problematik	11
7: Trivsel og anti-mobbe strategi.....	12
8: Udvikling af De Pædagogiske Læringscentre	13
9: Skolernes strategi for implementering af chromebooks	14
10: Særlige indsatser vedrørende: børnenes udbytte, teamsamarbejde og evalueringskultur	16
Kommunens udviklingsprojekter	17
Allerød Kommunes vision 2031: Tæt på hinanden – Tæt på naturen	17
Allerød Kommunes Børne- og Ungepolitik leg, læring og trivsel.....	18
Allerød Kommunes Børne- og læringssyn	19
Øget inklusionskraft i Allerød Kommune, udlægning af midler.....	19
Fællesskaber For Alle.....	21
Digitalisering af skolerne – chromebooks til alle	22
Strategi for digital dannelse.....	24
Sprog og læsning	26
Videnscenteret i Allerød	28
Tværgående pædagogiske initiativer - markedspladser o. lign.	29
Læringsplatformen ”Min Uddannelse”	30
AULA - ny samarbejdsplatform.....	31
Dialog om Kvalitet og Skoleudvikling (KSS).....	34
Plan for kompetenceudvikling i kommunens specialtilbud	34
Indsatser mod bekymrende fravær og skolevægring	35
Skole-hjem kurser.....	35

Sammenhængen mellem børnehave og skole	36
Status og resultater	36
Trivsel	36
De 4 differentierede trivselskategorier og svarprocent	37
Elevfravær.....	40
Inklusion	41
Udsat skolestart.....	42
Resultater	42
Karaktergennemsnit i bundne prøvfag pr. fag, 9. klasse, Allerød.....	43
Andel elever, der har aflagt alle prøver i 9. klasse.....	44
Bundne prøvfag opdelt på køn	44
Nationale test	45
Nationale test	45
Andel af elever med gode resultater i dansk læsning.....	46
Andel af allerdygtigste	46
Elever med dårlige resultater	47
Ressourcer og økonomi	47
Overgang til ungdomsuddannelse	48
Kompetencedækning.....	49
1.Bilag med obligatoriske indikatorer.....	49
2.Høringssvar	49



Kvalitetsrapport 2019

Indledning

Denne kvalitetsrapport beskriver, i lighed med den sidste kvalitetsrapport, to skoleår. Denne gang for skoleårene 2017-18 og 2018-19.

Kvalitetsrapporten er kommunens redskab til målstyring og resultatstyring, som skal understøtte resultatopfølgningen på kommunalt niveau og fungere som grundlag for lokal dialog og kvalitetsudvikling.

Læs eventuelt Bekendtgørelse nr. 698 af 23. juni 2014 om kvalitetsrapporter samt bemærkningerne om de præcise krav til udarbejdelse af kvalitetsrapporten.

Kvalitetsrapporten er (i lighed med sidste rapport) udarbejdet efter en skabelon, hvor der både er fokus på kvantitativ / kvalitativ evaluering, på de nuværende indsatser og på arbejdet med pædagogiske processer. De pædagogiske processer beskrives først i rapporten og den kvantitative evaluering med kommentarer udgør den anden halvdel af rapporten.

Beskrivelserne af de pædagogiske udviklingsprocesser, som er forgået - og som i de fleste tilfælde stadig er i fuld gang, mens denne rapport skrives - er indhentet både via skolernes tilbagemeldinger til denne kvalitetsrapport, ved forvaltningens skolebesøg og ved input fra ledere og konsulenter på og omkring skoleområdet.

Rapporten her har hentet data fra mange forskellige kilder, og hvor det har været muligt, er der sammenlignet med såvel landsgennemsnit som andre kommuner. Hvor dette har været muligt, er udviklingen over de seneste fem år vist. De data som ikke vises i, hovedrapporten, men som alligevel forekommer relevante, er vedlagt som bilag.

Da der efterhånden er meget store datamængder tilgængelige, og da visse data endnu ikke er opdateret, er de mest relevante og opdaterede data udvalgt, som både beskriver udviklingen gennem de seneste år, den helt aktuelle status samt udviklingstendenserne for de kommende år

Ligesom det var tilfældet med den seneste rapport fra 2017 kan tilgangen til denne kvalitetsrapport sammenfattes i denne intention: *Vi kigger bagud med henblik på se de fremadrettede tendenser.*

Sammendrag og konklusion

I denne konklusion stilles skarpt på *det samlede billede* af skolernes resultater med børnenes læring, trivsel, dannelse og udvikling. Hvad er de vigtigste konklusioner, der i 2019 kan uddrages af de tilgængelige hårde og bløde data.

Rapporten indledes med sammendrag af skolernes egne bidrag om lærings- og trivselsindsatser på ni forskellige områder. Disse data er indsamlet på baggrund af et spørgeskema, som alle skoler har besvaret.

Herefter følger en kort gennemgang af de helt overordnede rammer – nemlig Allerød Kommunes særlige udviklingsprojekter for den fælleskommunale udvikling på 0-18 årsområdet. Her uddrages essensen af kommunens vision, arbejdet med FN's Verdensmål, Børne-unge politikken og det fælles Børne- og læringssyn.

Dernæst kommer en række afsnit om aktuelle udviklingsområder på skolerne. Nogle af disse er opdateret i forhold til den sidste kvalitetsrapport fra 2017, mens andre beskriver helt nye tiltag.

Endelig afsluttes rapporten med opsamling af status og resultater for skolernes indsatser, hvad angår faglige resultater, trivsel, ressourcer med mere.

Overordnet set viser resultaterne i kvalitetsrapporten, at det generelt går rigtig godt for langt de fleste børn og unge. Således befinder børnene sig på det faglige område langt over det landsgennemsnittet. Faktisk har de faglige resultater i folkeskolerne ligget blandt de syv bedste i landet de sidste fem år, aktuelt på en sjetteplads.

Resultaterne af målingen af børnenes trivsel, udvikling og faglige niveau ligger meget stabilt og pænt over det kommunale landsgennemsnit.

Trivselsresultaterne for børnene viser god trivsel med en stigning i alle fire trivsels-kategorier for indskoling. For mellemtrin og udskoling ses en nedgang, især inden for kategorien "støtte og opbakning". Skolerne er i gang med forskellige indsatser for at styrke den faglige og sociale trivsel. Dette sker blandt andet gennem ude-skole aktiviteter, fordybende fagdage, profil linjer, bedre feed back, mere medbestemmelse og øget differentiering. Anvendt pædagogisk rigtigt bør de nye 1:1 computere kunne være med til at understøtte denne udvikling.

Børnenes fravær er, ligesom de tidligere år, et pænt stykke lavere end på landsplan. Dog er der et øget "lovligt elevfravær", mens sygefravær og ulovligt fravær stadig er stabilt lavt.

Inklusionsprocenten øges stille og roligt i Allerød i overensstemmelse med Børne- og Ungepolitikken og børne- og læringssynet. Færre og færre børn udskilles til eksterne tilbud, men forbliver i (eller tæt på) deres stamklasse. Der er således 20 % færre elever som udskilles fra almen området end i 2017.

Der er flere spændende tiltag i gang på skolerne i forsøget på at skabe en skole med mere varieret undervisning. Her skal især peges på de mange ude-skole projekter, som enten er i fuld gang eller i støbeskeen. Sådanne forløb ser ud til både at gøre forskel på flere måder både for børnene og de voksne, således tales der om øget tværfaglighed og forøget motivation. Indsatsen harmonere godt med byrådets vision, hvor naturen og de nysgerrige og lærende spiller en stor rolle.

1:1 computer-projektet, som har været et stort ønske fra skolerne i årevis, er netop sat i søen. Under stor opmærksomhed og begejstring er de mange chromebooks nu uddelt og taget i brug. Det er endnu for tidligt at sige, om dette rent faktisk kommer til at betyde bedre, mere aktuel, mere differentieret og varieret læring, med det ser under alle omstændigheder ud til at være motiverende og en støtte for alle børn - måske især børn i de største udfordringer og børn med de største potentialer.

Det lykkes rigtig godt for børnene i Allerød-skolerne at erhverve de kompetencer, der gør dem i stand til at gennemføre en ungdomsuddannelse. De seneste tilgængelige tal viser, at omkring 94 % af de unge har påbegyndt en ungdomsuddannelse 15 måneder efter 9. klasse, hvilket er væsentligt højere end i resten af landet. Omkring 90 % af de unge i Allerød gennemfører en ungdomsuddannelse.

Af disse unge er der absolut flest, som vælger den gymnasiale vej (omkring 90 %), hvilket er tæt på 20 % flere end i resten af landet. Tilsvarende er der færre unge, som vælger de faglige uddannelser, hvilket måske er overvejelser værd. Er de unge og deres forældre godt nok informeret om de aktuelle faglige uddannelsesmuligheder?

Overordnet set går det således rigtig godt for børn og unge i Allerød Kommune, både hvad angår læring og social trivsel.

Kvalitetsrapporten viser dog også hvor, at der er udviklingspotentialer. Rapporten tydeliggør udfordringer, som der er behov for at tage yderligere hånd om. Især to områder skiller sig ud som opmærksomhedsfelter, nemlig:

Forskellene i skoleoplevelse og resultater hos drengene og pigerne og visse områder af børnenes trivsel. Forskellene mellem drengenes og pigernes oplevelse af at gå i skole ser ikke ud til at blive formindsket på trods af skolernes strategi om det modsatte. Drengene trives bedre end pigerne, og pigerne præsterer fagligt bedre. Inden for enkelte områder af trivselsundersøgelsen (især mobning, utryghed, ensomhed, ondt i hovedet og ondt i maven), ses dårligere trivsel hos pigerne end hos drengene. Resultaterne er omvendt, når det gælder ”støtte, inspiration og medbestemmelse”, hvor drengene ikke trives lige så godt.

Forskellene mellem drenge og piger med hensyn til faglige resultater og trivsel kalder på fortsat fokus. Arbejdet med nye undervisningsformer, det 21. Århundredes Kompetencer, m.m., er således vigtige indsatsområder for Allerød Kommunes skoler de kommende mange år.

Skolerne

Pædagogiske processer på skolerne

Sammenskrivning af skolernes tilbagemeldinger til Kvalitetsrapporten

Afsnittet her er en sammenfatning af udviklingsretningen på skolernes pædagogiske processer. Den er lavet på baggrund af tilbagemeldinger fra skoleledelserne. Skoleledelserne er blevet bedt om kort, klart og ærligt at beskrive de konkrete tiltag og tendenser i skoleudviklingen på netop deres skole inden for ni forskellige områder.

Neden for følger Forvaltningens sammenskrivning af skolernes beskrivelser af disse tiltag og tendenser til ét samlet billede.

1: Øget inklusionskraft

Allerød Kommunes Børne- og Ungepolitik og Børne- og Læringssyn sætter tydeligt rammerne for skolernes indsats på inklusionsområdet. Dette fremgår af alle skolernes tilbagemeldinger, hvor betoningen af deltagelsesmuligheder og fællesskaber for alle børn og unge er helt tydelig. Det fremgår af skolernes tilbagemeldinger at man på mange niveauer stræber efter at videreudvikle en inkluderende skole, hvor så mange børn som muligt fastholdes i skolernes almentilbud. Hvor dette ikke lader sig gøre, sker den særlige understøttelse af disse børn i miljøer så tæt på børnenes klasse som muligt.

I den almindelige undervisning forsøger man at udvikle læreprocesser, hvor alle børn mødes og rammes på deres eget niveau. Dette er bestemt ikke nogen let opgave i en tid, hvor klasserne ofte er store og børnene meget forskellige. Enhver underviser ved, at opgaven med at differentiere læreprocesserne i forhold til børnenes forskellige udviklingstrin, læringsstile og motivation er meget, meget lettere sagt end gjort. I forsøgene på at skabe inkluderende klasserum tilstræbes variation i undervisningen blandt andet i form af praktiske aktiviteter, aktiviteter uden for klasserummet, selvstyrede aktiviteter og meget andet. Der er desuden blevet plads til flere bevægelsesaktiviteter i skolen end tidligere - både som små indlagte

variationer i den almindelige, traditionelle undervisning i klassen og som særligt tilrettelagte forløb mellem lektionerne.

Desuden giver de digitale platforme mulighed for, at børnene arbejder på forskellige niveauer samtidig, og hjælpeprogrammer kan understøtte børn med talesynteser og skrivnehjælp i en udstrækning, som ikke fandtes tidligere. Egne skolecomputere til alle børn og unge fra 5. klasse og til alle børn med særligt støttebehov ses som et kæmpe fremskridt i denne inklusionsindsats.

Der er på skolerne flere forskellige læringsmæssige indsatser i gang, som i høj grad understøtter inklusionstanken. Af sådanne tiltag og metoder kan i flæng nævnes: Reading Recovery, Ugeskema-revolutionen, Guided Reading, co-teaching og CRAFT.

Et inklusionstiltag, som har en noget anden og mere teknisk karakter, er det såkaldte Front Row system, som måske vil løse det problem, som alle skolebørn gennem tiden har oplevet i forskelligt omfang, nemlig at man helt enkelt ikke kan høre, hvad der bliver sagt i klassen. Læs om Front Row i næste afsnit om inkluderende læringsmiljøer.

En anden vigtig faktor i skolernes inklusionsarbejde er et velfungerende forældresamarbejde. Det drejer sig ikke bare her om et tæt og konstruktivt samarbejde med forældre til børn i udsatte positioner, men i samme grad om at opbygge gode samarbejdsrelationer til de øvrige forældre i klassen. Det er centralt, at alle forældre støtter op om arbejdet i klassen og forstår de udfordringer, som der altid opstår i en klasse med helt forskellige børn (og ligeså forskellige forældre). Et velfungerende og inkluderende klassemiljø er til alle børns fordel - ikke kun de udsatte børns.

Desuden understreger skolerne vigtigheden af fokus på børnenes trivsel - ikke mindst på de yngste klassetrin, hvor hele grundstenen for klassens videre liv lægges. Netop dette fokus på trivslen i klassen er baggrunden for, at flere skoler har genindført begreber som "Klassen tid" eller "Klassens time", som ellers er faldet bort i takt med at nye fag er kommet til. Også muligheden for at veksle den lange skoledag til flere to-lærertimer sker med begrundelse i større og flere indsatser for at skabe det gode, trygge klassemiljø, hvor alle børn føler sig tilpas og oplever sig som en del af fællesskabet. Netop i denne indsats har skolepædagogerne vist sig at have stor betydning.

Der vil altid være nogle børn, som af en eller anden grund - eller af flere forskellige grunde - ikke fungerer godt i klassen og ikke lærer det, de burde. I disse tilfælde er det vigtigt, at barnets mistrivsel opdages så hurtigt så muligt, og at hjælpen straks iværksættes. Når disse børn skal have særlige læringstilbud, forsøges dette gjort så tæt på barnets eget læringsmiljø som muligt, og helst med jævnlige besøg i egen klasse. Skolernes forskellige gruppeordninger og særlige "lærings-oaser" har alle til formål at understøtte alle børn så godt og effektivt som muligt og så tæt på barnets kendte miljø som muligt.

Alle skolerne arbejder helt målrettet på, at alle børn så vidt muligt mødes og understøttes i deres egen skole og at så få børn som overhovedet muligt udskilles til tilbud helt uden for skolen. Dette er først og fremmest begrundet i børne- og læringssynet.

2: Inkluderende læringsmiljøer

"Hvis vi underviser vore elever i dag, som vi underviste vore elever i går, berøver vi dem for i morgen."
(John Dewey, filosof, pædagog og samfundskritiker).

Det er tankevækkende, at langt de fleste skolers indretning langt hen ad vejen ser ud, som det har gjort de sidste 300 år med klasselokaler med borde og stole i rækker, som peger op mod en lærers kateder (eller Smartboard). Alt andet i samfundet er ændret, men ikke vores måde at indrette klasseværelser på. Dette er sat på spidsen - der findes undtagelser - men helt karikeret er det ikke.

Der er behov for at ændre og udvikle skolernes indretning i takt med at kravene og forventningerne ændrer sig. Dette er aktualiseret af skolereformen med krav om en skole, der understøtter aktive og varierede læreprocesser, bevægelse, inklusion og forbedret trivsel for børn og voksne. De fleste skoler har uudnyttet potentiale i forhold til at gentænke sine rammer, digitale muligheder samt ny viden om, hvordan børn lærer bedst og - og ikke mindst, hvad de opvoksede generationer har brug for at lære i fremtiden - de såkaldte 21. århundredes kompetencer (de 4 K'er, se afsnittet om Digital strategi).

Behovet for at gentænke skolebygningerne og skolernes indretning gælder også for Allerøds skoler, og derfor blev et større projekt om læringsmiljøer i skolerne (og dagtilbuddene) gennemført, hvilket resulterede i rapporten: "Læringsmiljøer i nutiden til fremtidens skoler".

Konklusionen i rapporten er, at fremtidens skole kræver udvikling af både mental art og nye bud på fysiske rammer. Begge dele er store forandringsprocesser, som kræver mod, vilje, involvering og tid - og processerne bør spille sammen. Rapporten peger på, at skolerne i Allerød på mange måder trænger til modernisering af læringsmiljøerne - ikke mindst af faglokalerne, men samtidig at mulighederne er til stede. Desuden understreges det, at udendørsarealerne er fremragende og absolut velegnet til at inddrage i læreprocesserne. Det er en klar anbefaling til at arbejde for at skabe større variation og mere inkluderende læringsmiljøer, hvor børn får flere muligheder for aktive læringsformer og måder at være til stede i skolen på socialt, hvilket kan styrke læring, motivation og trivsel.

Hvad er der så sket på skolerne?

Der er foretaget omkostningstunge ombygninger af nogle faglokaler, science-lokale er etableret og nogle fordybelsesområder er nyindrettet. Desuden er der nogle steder gennemført små, enkle løsninger med nyindretning af klasselokaler og etablering af hyggelige café-miljøer. I enkelte tilfælde muliggjort efter en særlig indsats af forældrene.

Skolelederne fremhæver, at midlerne i Læringsmiljøpuljen langt fra er tilstrækkelige. Der er behov for almindelig vedligehold, nye skolemøbler for slet ikke at tale om modernisering af faglokalerne. Hertil kommer så nye innovative projekter som etablering af Maker Space-rum, gentænkning af PLC og lignende. Af nytænkning inden for nye læringsmiljøer på skolerne, er det mest af alt satsningen på ude-aktiviteter af forskellig art, som træder tydeligt frem. Således har mange af skolerne i dag en markant ude-profil som inddrager mange forskellige faglige felter og som stille krav om nye samarbejdsformer.

Også nytænkning af De Pædagogiske Læringscentre (skolebibliotekerne) er i fuld gang eller undervejs. Et skolebibliotek er ikke længere, hvad det var en gang: et stille sted, hvor bøger blev langet over en skranke eller - hvis det gik højt - et sted hvor man kunne låne en udstoppet ugle. De Pædagogiske læringscentre er i dag ved at blive aktive laboratorier for læring og fordybelse (se mere i afsnittet om PLC).

Med ankomsten af 1:1 computere til de ældste børn i vinteren 2019 bliver det nu i endnu højere grad muligt at ændre og udvikle læringsmiljøerne, idet de digitale teknologier rummer muligheder for at frigøre børnene og de unge rent fysisk fra klasselokalet, for at differentiere undervisningen bedre og for at understøtte de fagligt udfordrede børn med læsesynteser og ordforslag.

Som nævnt i afsnittet ovenfor har skolerne i de seneste år indhentet erfaringer med en særlig teknisk anordning, som kan forbedre læringsmiljøet i klassen, nemlig det såkaldte Front Row. Front Row er en

enkel teknisk løsning, hvor talen forstærkes. Underviseren har en mikrofon om halsen og høres tydeligt over alt i klassen - også med ryggen til børnene. Børnene i klassen har en "samtale-pind", som går på skift sådan at det er den med pinden, som har ordet - hvilket både har en psykologisk og en rent teknisk virkning. I øvrigt kan børn med høreproblemer blive hjulpet ved at taleslyngen kobles trådløst til systemet, hvorved relevante lyde i klassen overføres direkte til børnenes høreapparat.

Det lyder næsten for enkelt, men det ser ud til at virke. Systemet har været afprøvet på nogle af kommunes skoler gennem et stykke tid - til éntydig tilfredshed. Både børn og lærere vil nødig undvære Front Row efter at have afprøvet det. Der er netop bevilget fondsmidler til, at dette system kan blive spredt til alle kommunens skoler fra 0. – 6. klasse.

3. Status på implementering af Folkeskolereformen

I dag, fem år efter Skolereformens indførelse, betragter de fleste skolereformen som de facto indført. Reformpunkterne betragtes ikke længere som noget nyt eller særligt, men som en naturlig del af det at drive skole i dag. Skolerne har tilstræbt strukturer og arbejdsgange, så både reformmål og kommunens børne- og læringssyn understøttes. Som eksempler på dette kan nævnes nyt ledelsesfokus, organisatoriske ændringer af Det Pædagogiske Læringscenter, ændrede teamstrukturer, nye former for holddannelse, samling af specialkompetencerne og lignende.

Selvom det samlede indtryk er, at reformens intentioner i dag stort set er indarbejdet (mere bevægelse i skoledagen, åbning mod omverdenen, samarbejdet mellem fagprofessionelle mv.), så er der stadig vigtige udfordringer. Den praktiske mulighed for samarbejdet mellem faggrupperne er ikke ligetil, og dette er ét af de områder, hvor skolerne indhenter tips og tricks hos hinanden. Også fysiske udfordringer med læringsmiljøer, som bedre understøtter tankerne om en varieret skoledag, bevægelse, differentieret undervisning og aktiv læring, er områder, der kalder på bedre løsninger flere steder.

Samlet set er konklusionen på tilbagemeldingerne fra skolerne, at skolereformens intentioner sammen med kommunens børne- og læringssyn langsomt men sikkert siver ind i klasseværelserne og kommer til at præge skolens dagligdag - og dermed børnenes læring, trivsel og udvikling.

4: Varieret undervisning.

Skolerne understreger betydningen af åben-skole projekter, idet sådanne tiltag på mange måder beriger skoledagen og tilføjer nye dimensioner til mere traditionelle læringsformer. Øget variation i undervisningen kan ske i den helt almindelige undervisning, hvor faste (og måske lidt for velkendte rutiner) kan krydres med engagerende aktiviteter. Men det sker også i form af større "ekstraordinære forløb" med udeskole og åben skole-aktiviteter, hvor undervisningen sker alle mulige andre steder end i klasselokalet.

Denne udeskole pædagogik med undervisning og læring uden for klasselokalet er flere steder stille og roligt ved at blive en del af "den normale skoledag". Én af disse skoler bruger denne definition:

"Udeskole er en bred betegnelse for regelmæssig undervisning uden for skolen i natur- eller kulturomgivelser. Udeskole kan foregå i både natur- og kulturmiljøer og i samfundslivet, eksempelvis skove, parker, lokalsamfund, virksomheder, museer og landbrug. Udeskole kan overordnet ses som en udvidelse og ændring af skolens pædagogiske rum og undervisning. Udeskole er altså en bred betegnelse for undervisning i autentiske læringsmiljøer, der underbygger eller udbygger den viden, barnet har tilegnet sig i klasselokalet. I forskellige fag og med udgangspunkt i fagets faglige mål

er det muligt at arbejde med udeskole på forskellige måder. Vi har desuden opbygget et udendørs undervisningslokale som består af skolehaver og et udekøkken. Her undervises der i alt fra dyrkning af jorden til madkundskab.”

Det, som mest af alt afholder skolerne fra at intensivere ud-af-skolen-forløb, er økonomien. Især transportudgifter og vikarudgifter, hvis to medarbejdere skal med, lægger hindringer i vejen for endnu flere oplevelser ude i naturen, kulturen, idrætslivet og erhvervslivet.

Med skolereformens indførelse blev der for første gang stillet lovmæssige krav om, at skolerne skal samarbejde med lokale organisationer, erhvervs- og kulturliv. Formålet med dette er, at variere skolens dagligdag, differentiere undervisningen, øge kendskab til omverdenen og øge læring og motivation.

At åbne skolen mod omverdenen er ikke noget nyt, heller ikke for skolerne i Allerød, hvilket fremgik af en tidligere rapport (*Den åbne skole - hvad gør skolerne allerede?*), som afdækkede, hvad der allerede skete inden reformen. Disse tiltag er selvfølgelig fortsat, men meget nyt er kommet til, for eksempel:

- *Arbejdsbesøg, arbejds- og praktikforløb i virksomheder som Weibel, Kvickly, Niras m.fl.*
- *Udeaktiviteter som: bålmad, ridning, kanoture, Geocaching*
- *Internationale projekter (EU-projekter som "Erasmus" har stærk tradition på én af skolerne)*
- *Tværgående, landsdækkende konkurrencer i samarbejde med Allerød*
- *Konkret samarbejde med organisationer som: Børns Vilkår; DGI; Unicef; Knæk Cancer m.fl.*
- *"Leder-for-en-dag" – to store årlige stævner med dobbelt fokus: Sport og personlig udvikling*
- *Udvidet samarbejde med Musikskolen i form af musicals og lignende*
- *Arbejde med Verdensmålene, Unicef og rettighedsskoler*
- *Samarbejdsprojekter med folkebiblioteket*
- *Andre uddannelsesinstitutioner: Allerød Gymnasium: Pre Masterclass, WATCH-forløb; UU Sjælsø Akademiet; brobygning til erhvervsuddannelser mv.*

For at hente yderligere inspiration til at åbne skolen mod den omgivende verden har skolerne i de seneste tre år deltaget i et nordsjællandske samarbejde på websitet: www.skolenivirkeligheden.dk - et hjælpemiddel for den enkelte lærer og pædagog, hvor gode idéer kan spredes enten som inspiration til egne forløb eller som tilmelding til andres projekter. Tilbuddene omfatter i dag over 20 kommuner, og tilbuddene er alsidige. Der er således både små, enkle aktiviteter og større projekter.

Desværre benyttes platformen ikke nok, hvilket kalder på en øget kommunikationsindsats, for eksempel ved flere oplæg på personalemøder. Den lokale tovholder på dette projekt arbejder aktivt på at øge de lokale tilbud via kontakt til flere og flere virksomheder i kommunen. Netop nu planlægges desuden en øget indsats over for idrætsforeningerne - konkret ved forsøg på opbygning af partnerskab mellem idrætsforeningerne og skolerne. Inspirationen for dette stammer fra lignende projekter i Slagelse og Ballerup. Dette tiltag er dog endnu kun i støbeskeen.

Også de to specialskoler inddrager i vidt omfang omverdenen i læreprocesserne, og her er samarbejdet i særlig grad bygget op omkring gode, kendte kontakter i erhvervslivet og på andre specialskoler. Faste traditioner med sang, musik og idræt er en del af disse skolers tilbud til børnene, og en skole som Kongevejsskolen har i ganske særlig grad indarbejdet ud-af-skolen-aktiviteter og praktisk læring som en fast bestanddel af skolens hverdag, ikke mindst via det årlige juletræssalg, hvor alle unge og forældre involveres - ikke bare i forbindelse med det konkrete juletræssalg, men også omkring markedsføring, reklame, beregninger mm. Desuden er der gang i et samarbejde med Ældreforeningen i Allerød.

5: Understøttende undervisning

Den understøttende undervisning er en opfindelse fra Skolereformen. Tanken med den understøttende undervisning var at skabe mulighed for, at børnene kunne lære på flere forskellige måder og på forskellige niveauer - og for at tilskynde til bedre sammenkobling mellem teori og praksis.

Der er ikke formuleret Fælles Mål for den understøttende undervisning, men læringsaktiviteterne skal naturligvis understøtte målene for fagene og folkeskolens formål.

I den understøttende undervisning kan der (foruden faglig fordybelse) arbejdes med at styrke klassefællesskabet og med de enkelte børns sociale kompetencer. Dette har skolerne på forskellige måder sat i system, for eksempel med genindførelse af begrebet "klassens tid", som ellers blev afskaffet for år tilbage. Elevrådsarbejde, Rettighedsråds-arbejde og elevsamtaler er andre eksempler på aktiviteter, der støtter børnenes alsidige udvikling og motivation som kan organiseres i den understøttende undervisning.

Flere skoler har i høj grad indlemmet skolepædagogerne i dette arbejde - især på de yngre klassetrin.

Allerød-skolerne indbyggede som noget af det første efter reformen bevægelsesdelen i den understøttende undervisning. Dette kunne ske som faste bevægelsesbånd, som organiserede udeaktiviteter eller som deltagelse i stævner og andre tværgående aktiviteter.

De store visioner om spændende fordybelsesprojekter, hvor man alt efter interesse og evner kunne "nørde" løs, viste sig dog at være svære at virkeliggøre, da det viste sig at være for ressourcekrævende.

Efter skoledagens afkortning i 2019 har skolerne i Allerød i vidt omfang benyttet sig af muligheden for at konvertere en del af den understøttende undervisning til to-lærertimer, hvor fokus stadig holdes på dels klassens trivsel og dels muligheden for at differentiere undervisningen, så de enkelte børn udfordres på netop deres niveau. Samtlige skoler udtrykker stor tilfredshed med den fleksible mulighed for at veksle understøttende undervisning til to-lærertimer.

I de første år efter reformens indførelse kæmpede de fleste skoler med at få samarbejdet mellem lærere og pædagoger til at fungere ligeværdigt og tilfredsstillende. Flere pædagoger var fra begyndelsen udfordret af skolens fagfaglige fokus, og ikke alle lærere var lige parate til at dele skolens opgaver med andre. Faktisk var dette ret uharmoniske forhold mellem faggrupperne én af de store udfordringer i de første reform år, hvilket med tydelighed fremgik af den evalueringsrapport, som Allerød Kommune udarbejdede i året efter reformen. Dette problem ser ud til stille og roligt at være løst eller gået i sig selv - og ingen tilbagemeldinger peger i år på dette som et stort problem.

Der er flere forklaringer på denne udvikling. Dels er pædagogerne i stigende grad blevet integreret meningsfuldt i skolens arbejde, og dels har skolerne via forskellige tiltag langsomt fået ændret kulturen. Pædagogernes indsats i de senere år inden for AKT-området, i indskolingen og i sammenbindingen af skole og SFO/klub er vigtige faktorer i den forbedrede situation. Det er erkendt, at skolepædagogerne i kraft af deres baggrund, erfaring og uddannelse har mange kompetencer, som bidrager positivt til skolens udvikling.

En anden vigtig forklaring er, at skoleledelserne hen ad vejen har fundet brugbare logistiske løsninger, så pædagoger og lærere i dag rent faktisk fysisk kan møde hinanden.

Endelig har kompetenceforløb som "Fællesskaber For Alle", som rigtigt mange efterhånden har deltaget i, også medvirket til at nedbryde fordomme mellem faggrupperne. I FFA-forløbene samarbejder lærere og

pædagoger ligeværdigt, og samtlige deltagere har under evalueringen af "Fællesskaber For Alle" fremhævet det positive og lærerige i, at faglighederne mødes under disse 3-dages kursusforløb.

6: Dreng/pige problematik

Gennem mange år har man i Danmark konstateret en ganske stor forskel på drenges og pigers oplevelse af at gå i skole - og en ganske stor forskel på deres faglige resultater især i dansk. Dette forhold er ikke specielt for Allerød, det går igen de fleste steder i landet, hvilket adskillige aktuelle rapporter har beskrevet. Senest understøttes dette faktum af Børne- og Undervisningsministeriets nyhedsbrev fra december 2019, som referer til de seneste resultater fra den internationale PISA-undersøgelse.

Dette er også ganske markant i Allerød Kommune, hvor det ikke er helt ualmindeligt, at pigerne i flere fag præsterer 1-2 karakterer højere i gennemsnit end drengene, hvilket fremgår af Status og resultater senere i denne rapport.

Den tendens man konstaterer er, at drenge gennemsnitligt set præsterer markant lavere fagligt end pigerne men samtidig på de fleste parametre ser ud til at trives bedre. Nok giver pigerne udtryk for at de føler sig bedre inddraget i undervisningen, og de finder også undervisningen mere spændende end drengene, men samtidig er pigerne overrepræsenteret, når det handler om mistrivsel i form af ondt i hovedet, ondt i maven og i følelsen af ensomhed og utilstrækkelighed. Se vedlagte bilag om trivselsmålingen.

Dette forhold er bestemt mere tydeligt på nogle skoler i kommunen end andre, og det kan svinge fra år til år, men tendensen er tydelig, og det kalder på særlige indsatser med henblik på at løfte drengene på det faglige felt og pigerne på det trivselsmæssige. Forskellene bør udlignes.

Sådan har det set ud længe, og derfor krævede Børn- og Skoleudvalget efter den forrige Kvalitetsrapport at hver skole udarbejdede en strategi for reduktion af forskellene mellem drenge og pigers trivsel og faglige resultater.

Skolerne udarbejdede efterfølgende sådanne strategier og har i overensstemmelse med disse fremsat konkrete idéer til, hvordan man bedre kan understøtte både drengene og pigerne i deres skoleliv. En del af de her nævnte eksempler på tiltag har været afprøvet over en længere periode, mens andre er ganske nye idéer.

Idéer på indsatsområder som kan understøtte drengens og pigernes skoleliv;

- *Ude-skole forløb, hvor drenge får lov til at være drenge*
- *Flere virksomhedsbesøg*
- *Flere forløb med eksperimenterende undervisning – Maker Space, kodning o. lign.*
- *Mere it i læreprocesserne – mange drenge motiveres af digitale processer*
- *Tidlig opsporing af piger med angst og ensomhed*
- *Periodevis mindre gruppearbejde, idet flere drenge synes at arbejde bedre individuelt*
- *Udvikling af klassefællesskabet, særligt fokus på drengenes motivation og pigernes ensomhed og (præstations)angst*
- *Girl Power og Man Power - fokus på kønsspecifikke udfordringer.*
- *Særlige forløb for børn i udfordringer i Forhold til faglighed, motivation og modenhed*
- *Flere cykelprojekter, fitness, løb og lignende. Flere "luftere" og mindbreakers.*

- *Mere variation af den daglige undervisning og mere bevægelse.*
- *Øget fokus på praktiske, konkrete og virkelighedsnære problemstillinger*
- *Øget fokus på "konkurrence i undervisningen" for visse børn*
- *Forløb om adfærd på sociale medier*
- *Forløb om uddannelsesparathed (Sjælsø Akademiets Camp)*
- *Daglig opmærksomhed og støtte af AKT-gruppen (AKT = Adfærd Kontakt Trivsel)*

Sammenfattende kan det konstateres, at Allerød-skolerne samlet set endnu ikke har fundet løsningen med at motivere drengene bedre fagligt og heller ikke afgørende med at forbedre pigernes trivsel, hvilket fremgår af tabellerne senere. Dette er ikke et særligt Allerød fænomen, men snarere en generel samfundstendens, hvilket også fremgår af det statistiske materiale.

Flere skoler beskriver, hvordan trivselstallene ændrer sig fra år til år og fra klasse til klasse. Lige som man det ene år synes at kurven er knækket, oplever man et tilbagefald året efter. Der er givet mange årsager: børnesammensætning, mandlige/kvindelige undervisere i klassen, udviklingen i sociale medier, krav til uddannelse efter skolen, tidligt fokus på karakterer, særligt pres på unge kvinder, forældrenes forventninger osv.

Ikke alle skolerne i kommunen oplever disse forskelle i trivsel særlig tydeligt, mens det på andre skoler opleves ganske markant. Her søger man løsninger på det paradoks at drengene generelt trives bedre, men fagligt set præsterer lavere end pigerne, ved generelt at efterprøve undervisningens form, indhold, struktur og metoder samtidig med at man sætter ind der, hvor der er mest behov, nemlig i de klasser, hvor problematikken træder klarest frem. Helst så tidlig i skoleforløbet som muligt med intensive indsatser i de klasser, hvor klassefællesskabet ikke er tilstrækkelig inkluderende, trygt og accepterende.

7: Trivsel og anti-mobbe strategi

I det store billede trives børnene på Allerød-skolerne godt. Langt de fleste børn og unge er glade eller endog meget glade for at gå i skole. Dette fremgår af de obligatoriske trivselsmålinger, se bilag. Men selvom langt de fleste børn og unge trives rigtig godt i skolen, så er der stadig nogle, som ikke oplever sig set, hørt og forstået i skolen - børn som oplever angst, usikkerhed og tristhed.

Desuden oplever omkring 4% af børnene, at de er blevet mobbet og omkring 1% indrømmer, at de selv mobber. Al form for mobning er uacceptabelt, og der skal iværksættes foranstaltninger for at komme mobning til livs. Trivsel er en forudsætning for læring og personlig udvikling. Dette er skolens ansvar.

Skolernes trivselsstrategier og anti-mobbe strategier flugter med værdierne i Allerød Kommunes "Børne- og læringssyn" om brede, inkluderende børnefællesskaber, og forskellighed som en styrke fællesskabet.

Værdierne handler om, at alle har et ansvar for, at klassen og skolen er et godt sted at være. Alle har ret til en plads, og alle har ret til at blive mødt med anerkendelse og respekt. Når klassefællesskaber ikke fungerer eller enkelte børn er i mistrivsel, er det hverken børnenes, forældrenes, lærernes eller pædagogernes ansvar alene - det er hele skolens fælles ansvar.

Retten til at være en del af fællesskabet er forudsætningen for den enkeltes trivsel, alsidige udvikling, personlige dannelse og læring.

De sociale medier rummer positive muligheder for etablering af fællesskaber - også for børn og unge som oplever sig uden for fællesskabet, men hurtige, net baserede medier rummer i lige så høj grad fatale muligheder for eksklusion eller direkte mobning. Det er blevet en absolut central opgave at lære børnene hensigtsmæssige adfærdsformer på nettet. Det handler om at passe på sig selv og det handler om at opføre sig ordentligt – også på nettet.

Af tilbagemeldingerne fremgår det, at trivselsmålingerne følges med meget stor interesse og alvor, og at resultaterne drøftes seriøst med henblik på at rette op så hurtigt som muligt. Det fremgår dog også, at opgaven er stor og at det kan være vanskeligt at finde de dybere årsager. I nogle tilfælde fordi barnet er lammet af angst og usikkerhed og måske frygter, at alt bliver værre, hvis man taler om det.

Af skolernes tilbagemeldinger fremgår det, at strategien med jævne mellemrum tages op, drøftes og justeres. Skolerne tilkendegiver i øvrigt, at strategien er god at have og anvende, når situationen akut kræver dette.

Af tilbagemeldingerne fremgår det desuden, at der er stor tilfredshed med og anerkendelse af udviklingen af et fælles børne- og læringsryn for hele 0-18 års området i kommunen.

8: Udvikling af De Pædagogiske Læringscentre

I adskillige år har Allerød-skolerne været ganske godt tilfredse med deres skolebiblioteker, Servicecentre eller Pædagogiske Læringscentre - eller hvilket nyt navn, som nu har været oppe i tiden. Og med god grund - for disse skolebiblioteker var flotte, fulde af liv og ofte besøgt af gæster fra ind- og udland. Ét af dem blev faktisk for år tilbage kåret til Danmarks bedste.

Men meget er sket siden, og i kredsen omkring de pædagogiske læringscentre bredtes en oplevelse af, at udviklingen var gået i stå. En bekendtgørelse fra 2014 lagde helt nye spor ud for udviklingsretningen, men det var svært at få budskabet igennem - ikke mindst fordi dette skete samtidig med skolereformen og lovindgrebet om lærernes arbejdstid.

Tiden til arbejdet i PLC var nu stærkt reduceret, og det virkede som om udviklingen gik langsommere og langsommere. Mindre forsøg rundt omkring vidnede dog om, at der stadig var liv at spore.

I sensommeren 2019 inviterede Kratbjergskolen til en vel tilrettelagt konference om fremtiden for PLC. Alle skoler deltog og udtrykte efterfølgende stor tilfredshed med arrangementet, som kom til at sætte gang i tanker om et PLC på en ny måde.

Én af de vigtigste nye tanker i bekendtgørelsen (og i oplæggene på konferencen) var, at PLC bør omfatte langt flere af skolens ressourcepersoner end skolebibliotekarer og it-vejledere. Hele vejlederkorpset bør indgå i en ny PLC-struktur. Samtidig er det vigtigt, at de mange gode aktiviteter, som allerede fungerede (materialevejledning, læselyst kampagner, kulturelle tiltag, udstillinger, fordybelsesrum, lystlæsning o. Lign.) ikke kom til at forsvinde med den nye udviklingsretning.

Også mange års tradition for i fællesskab at indkøbe særlig interessante materialer (som derfor er umulige at låne på Center For Undervisningsmidler) og lade disse gå på skift mellem skolerne, er en virkelig god og økonomisk fornuftig ordning. Det samme gælder robotter til kodning, som også kan bookes gennem PLC og vandre rundt mellem skolerne. Endelig skal fremhæves skolernes fælles abonnementer på digitale platforme. Her enes skolernes PLC-medarbejdere om hvilke platforme, der er de bedste og mest relevante

for treårige perioder. På den måde stilles børnene på skolerne ens, lærerne kan videndele om det samme og der spares store beløb ved sådanne kommune abonnementer.

De nye PLC-tiltag på skolerne er ikke ens, men alle præget af ønske om større synergi mellem de mange forskellige vejlederfunktioner, for eksempel læsevejledere, faglige vejledere, AKT-vejledere, læringsvejledere mm. Den komplekse vejlederrolle drøftes de fleste steder, og der satses på skarpere strukturer og klarere definition af rollen. Og der satses på, at de forskellige vejledere blive bedre til at understøtte hinandens arbejde.

Det er kendetegnende, at skoleledelsen nu som noget forholdsvis nyt involverer sig direkte sig i ledelsen og udviklingen af PLC flere steder.

Foruden helt ny organisering af PLC flere steder er nye konkrete tiltag og projekter på vej. Således kan nævnes Maker Space-forløb, struktureret ordblinde undervisning, Active Floor, 3-D print forløb ofte i regi af netop læringscentre mv.

En fondsansøgning om etablering af et mobilt "Tech Lab", som (inklusive en underviser specielt hyret til opgaven) skulle cirkulere mellem skolernes PLC med spændende, aktiverende og innovative forløb kuldsejlede desværre i første omgang, da bevillingen ikke gik igennem fondsbestyrelsen. Allerød Kommune fortsætter med at afsøge muligheden for fondsbevilling til dette projekt.

9: Skolernes strategi for implementering af chromebooks

Forvaltningen har udarbejdet et ret omfattende strategipapir for arbejdet med it i skolerne med særlig fokus på digital dannelse (eller digital myndiggørelse) og på det 21. århundredes kompetencer.

Afsnittet her omhandler konkret de implementeringsplaner, som hver skole har udarbejdet i forbindelse med skolernes nye chromebooks. Fra projektets begyndelse var man enige i, at det ikke skulle være et teknologisk projekt, men derimod *et læringsprojekt*. Hele formålet med anskaffelse af 1:1 computere til de ældste børn og flere dele-computere til de yngste er, at det skal betyde mere, bedre, mere varieret, mere differentieret og sjovere læring. Derfor blev der sat en fælles retning for den måde, de enkelte skoler skulle implementere den nye teknik på. Det er erfaringen, at en sådan fælles retning kun opnås gennem tydelig ledelse. Derfor besluttede styregruppen bag projektet, at der skulle iværksættes *konkrete handlingsplaner* for hver skole inden de mange chromebooks landede i børnenes hænder.

Hver skoleledelse blev derfor i forsommeren 2019 sat til at udarbejde en implementeringsplan for deres egen skole - en plan som skulle omfatte det første år efter computerens uddeling, og som skulle beskrive formål, indeholde kommunikationsplan og en plan for opfølgning og evaluering. Skolerne kunne vælge mellem fire tematiske overskrifter, som skulle indramme det første år med chromebooks.

Skoleledelserne fremlagde disse planer for hinanden til gensidig inspiration og gik herefter i gang med at udbrede planen for personale og bestyrelse.

Desuden aftaltes et ensartet koncept for selve uddelingen og første indlogging af de mange chromebooks - et koncept som gerne skulle få uddelingen til at gå glat og helst tage form af en fest. Disse uddelingsfester er netop gennemført i ugerne op imod jul 2019 - og de er gennemført med stor succes.

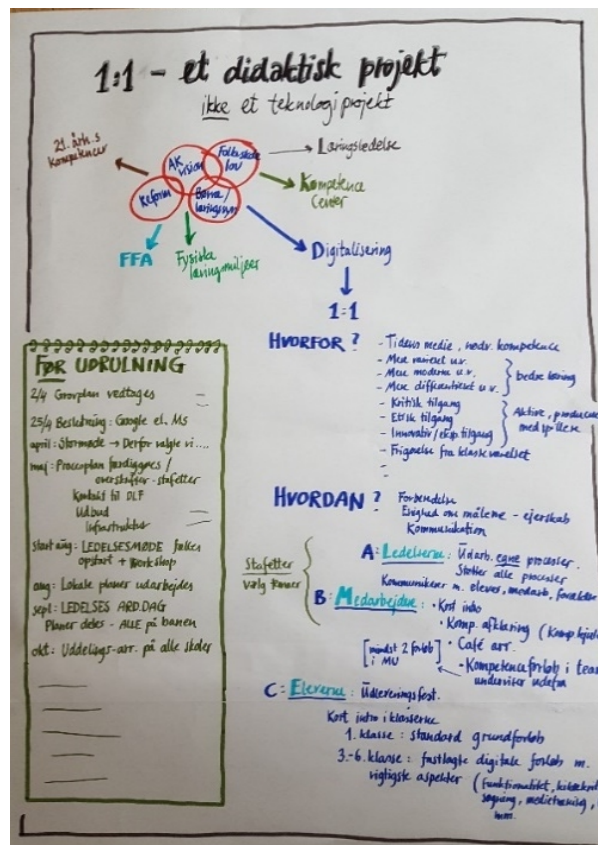
I skolernes planer for implementering betones betydningen af undervisernes tilgang og metode. Alle lærere har gennemført et tre timers kursus i brugen af Google for Education i undervisningen og de særlige

programmuligheder som findes her. Desuden har de fået et oplæg om de pædagogiske hensigter bag. Dette er ikke tilstrækkeligt kompetenceløft for alle, og derfor vil der i den kommende tid blive satset på co-teaching forløb og mindre workshops, og Videnscenteret vil i de kommende år følge op med supplerende forløb.

Da skolerne skulle vælge tema for implementeringsfasen viste det sig, at to områder blev de gennemgående, nemlig: a) "Nysgerrighed og eksperimenter" som omfatter leg, eksperimenter, Maker Space forløb og problemorienteret undervisning og b) "På tværs af fagene" som omfatter tværfaglighed / flerfaglighed og samarbejdet i team og mellem team.

Skolerne har ihærdigt involveret sig i projektet, hvilket afspejler, at det er et meget længe formuleret ønske, at skolerne blev opgraderet it-mæssigt, så computere kan inddrages, når det giver pædagogisk mening og ikke kun, når der tilfældigvis er udstyr ledigt, sådan som det var tidligere. Også understøttelsen af de børn, som har behov for digitale hjælpemidler i undervisningen, har bedre kår nu, for man skiller sig ikke længere ud fra resten af klassen, når man tager sin maskine frem.

Illustrationen nedenfor udtrykker nogle af de første drøftelser i ledelsesgruppen i månederne før projektet løb af stablen:



Skolerne hilser de ny computere stærkt velkommen – også selvom man er klar over, at nye udfordringer så kommer til. For eksempel spørgsmål om sikkerhed, adfærd, distraction, skærm-overforbrug og meget mere.

10: Særlige indsatser vedrørende: børnenes udbytte, teamsamarbejde og evalueringskultur

Børnenes udbytte: Skolerne i Allerød præsterer generelt godt - også et pænt stykke over landsgennemsnittet. Dette betyder selvfølgelig ikke, at man ikke behøver at fokusere på børnenes læringsudbytte. Men det betyder nok, at man i væsentlig grad kan tillade sig at fokusere på andet og mere end det rent målelige som f.eks. karakterer. Også faktorer som selvstændighed, samarbejdsevner, robusthed og udholdenhed er med i karakteristikken af en "hel personlighed", hvilket skolerne er bevidste om.

Man kommer dog næppe uden om, at karakterer og præstation under prøver er noget, som børnene støder på senere i livet, så selvfølgelig er det en forpligtelse også at tage højde for dette. Flere skoler gør i øvrigt opmærksom på, at karakterer og prøveresultater, som ved første øjekast kan forekomme ret svage, rent faktisk kan dække over virkelig flotte indsatser, hvis det for eksempel drejer sig om elever, der i de fleste andre situationer slet ikke ville gå til prøve. Et 4-tal hos en fagligt meget usikker elev, kan således være et flottere resultat end et 10-tal hos en elev med meget favorable forudsætninger.

Når dette er sagt, så er test- og prøveresultater selvfølgelig noget, som følges med interesse, blandt andet for at finde eventuelle årsager til særligt positive eller negative udfald. Er der noget, som andre kan lære af eller er der noget, som skal forbedres. Test resultaterne indgår på skolerne i løbende team udviklingssamtaler.

Teamsamarbejde: Hvor undervisningen i skolerne tidligere kunne have tydelig karakter af "privat praksis", hvor det ikke altid var velset, at nogen ude fra stillede faglige spørgsmål, så er det blevet mere og mere almindeligt, at underviserne er knyttet til team. Dette kan ske på mange forskellige måder, men fælles er det, at ingen undervisere længere bør stå alene med hverken undervisningsopgaven, ledelsen af klassen eller samarbejdet med forældrene. Heller ikke arbejdet om klassens og det enkelte barns trivsel er længere forbeholdt en enkelt person (typisk klasselæreren), men er en opgave for hele holdet bag klassen eller årgangen.

Denne teamstruktur er de fleste steder også overført til andre skoleopgaver, som f. eks. arbejdet i det pædagogiske læringscenter eller i AKT-gruppen. At skifte fra ene-praktiserende underviser til medlem af et forpligtende hold er ikke en let sag for alle - og det er heller ikke alle team, som uden videre fungerer godt. Opgaven med at skabe læring, trivsel og udvikling for alle børn er ikke en opgave, man kan overlade til en enkelt person - det er hele skolens ansvar. Dette er et fokusområde for skoleledelserne i disse år.

Evalueringskultur: Løbende evaluering er en hovedopgave i skolen. Kun ved løbende at følge med i den pædagogiske udvikling kan fagligheden og trivslen forbedres, og kun på denne måde kan gode idéer og initiativer spredes. Evaluering sker typisk gennem udviklingssamtaler med enkeltpersoner, i team og også på større møder. Skolerne inddrager mange forskellige former for viden og typer af data i evalueringen. Det drejer sig både om nøgletal fra de frivillige og obligatoriske nationale test, fra trivselsmålinger og lignende.

Desuden anvender skolerne også egne data i forbindelse med evalueringen, eksempelvis testresultater fra læsevejleder og matematikvejleder, fra koordinatoren eller fra resultater af Reading Recovery. Både hårde og bløde data anvendes således til at reflektere over børnenes udbytte - og til at hente inspiration til nye og bedre læreprocesser i klasserne og SFO'en.

Den direkte personlige kontakt via forældremøder, konsultationer eller spontane henvendelser er dog stadig en af de vigtigste kilder til viden om, hvordan undervisningen og livet i skolen egentlig fungerer

I dag råder skoleledelserne over langt flere data om børnene, om klasserne og om medarbejderne end tidligere. Langt hen ad vejen ses dette som en fordel i udviklingen og forbedringen af børnenes læring, trivsel og dannelse, men det fornemmes også hos flere skoleledelser, at der nu er tilstrækkeligt med data til rådighed - gehøret eller fingerspidsfornemmelsen hos voksne tæt på kerneopgaven er ligeså vigtigt i dag - også selvom datamaterialet om det enkelte barn vokser.

I den seneste Kvalitetsrapport fra 2017 fremgik det, at de på alle skoler stadig var fuldt optagede af at virkeliggøre intentionerne i Skolereformen. Det fremgik endvidere at selve retningen måske var den samme, men at det foregik på helt forskellige måder. Virkeliggørelsen af reformens overordnede mål skete - og sker stadig - på ganske forskellige måder, men på flere punkter er skolerne begyndt at indarbejde erfaringer og metoder fra hinandens forskellige løsningsmåder.

Kommunens udviklingsprojekter

Udviklingen på skoleområdet udspringer i høj grad af en fælles udviklingsretning som understøtter, at der ikke alene er tale om udviklingen af fælles skolevæsen, men i høj grad udviklingen af et fælles og samlet børne- og ungeområde. Det naturlige afsæt for den udvikling er dét, som vi er fælles om og som er afsættet for at skabe det gode børne- og ungeliv.

Allerød Kommunes vision 2031: Tæt på hinanden – Tæt på naturen

Byrådet vedtog i 2019 en ny vision for Allerød Kommune. Visionen er en vigtig hjørnesteen i den strategiske udvikling af kommunen og dermed også for den videre udvikling af børne- og ungeområdet. Visionen er blevet til på bagkant af børne- og læringsynet og sideløbende med den nye børne- og politik. Dermed er der meget stor sammenhæng mellem disse tre centrale rammer om arbejdet på skoleområdet.

Visionen sætter rammen om de forpligtende fællesskaber, om naturen som en naturlig del af dagligdagen og det nysgerrige og lærende Allerød. Alle skoler har visionen som pejlemærke for udviklingsaktiviteter, og der ses mange små og store projekter, hvis hensigt er at understøtte implementeringen af visionen. Fællesskaberne er dét vi nærer igennem en mere inkluderende børne- og ungekommune, helst indsatsen så tæt på nærmiljøet som muligt, og ved hele tiden at være nysgerrige på at udfordre og udfolde normalitetsbegrebet. Det er igennem fællesskaberne at fremtiden skabes, og det er igennem fællesskaberne at læring, udvikling og især trivsel styrkes.

Naturen er, og skal altid være, en naturlig del af pædagogiske praksis. Der ses talrige og gode eksempler på, hvordan denne del af visionen udfoldes i dagligdagen. Dette kan eksempelvis handle om, hvordan skoledagen i højere og højere grad bringes ud af klasselokalet, hvordan der investeres i naturfaglige læringsmiljøer og hvordan naturen bringes ind i klasselokalerne og i undervisningen. Udviklingen understøttes blandt andet med midler fra læringsmiljøpuljen, som giver mulighed for at skabe gode rammer om den eksperimenterende og naturfaglige del af undervisningen.

Det nysgerrige og lærende Allerød appellerer i den grad til skoleområdet. At vores børn og unge opnår kompetencer til at tænke kreativt og ”ud af boksen” og understøttes i den eksperimenterende læring står helt centralt i dagligdagen. Dette kommer blandt andet til udtryk igennem innovation i undervisningen,

udviklingen af digitale kompetencer, eksperimenterende undervisningsformer og et fokus på udvikling af den mere projektorienterede undervisning.

En naturlig del af visionen er ligeledes at sætte FN's 18 konkrete og globale verdensmål på dagsordenen. Alle FN's 193 medlemslande har forpligtet sig til i fællesskab af løse klodens udfordringer og blive mere bæredygtig – her tager skolerne også deres ansvar. Nogle skoler indarbejder det i dagligdagen igennem den praksisnære undervisning, mens andre skoler laver større projekter. Et eksempel på sidstnævnte er Lillevang skole, som er blevet rettighedsskole i regi af Unicef.

Byrådets vision lever således i bedste velgående på skoleområdet og på de enkelte skoler og vil naturligt være et omdrejningspunkt for den videre udvikling af de gode fællesskaber og udviklingen af den pædagogiske og didaktiske praksis.

Læs Allerød Kommunes vision på: <https://www.alleroed.dk/politik/vision-2031-taet-paa-hinanden-taet-paa-naturen/vision-2031-for-alleroed-kommune>

Allerød Kommunes Børne- og Ungepolitik leg, læring og trivsel

Sideløbende med udarbejdelsen af den nye vision blev Allerød Kommunes nye børne- og ungepolitik skabt. Børne- og ungepolitikken står på skuldrene af børne- og læringssynet og sammen med visionen bindes udviklingen sammen i den nye politik. Målet med politikken er, at børnene og de unge skal kunne mærke mere og bedre trivsel, læring, udvikling og dannelse.

Børne- og ungepolitikken går spadestikket dybere end visionen. Den omsætter og konkretiserer den udvikling, som byrådet gerne ser, at der sker på vores skoler (og på hele børne- og ungeområdet). FN's børnekonvention og Salamanca-erklæringen er omdrejningspunktet for, at alle børn og unge har ret til uddannelse og trivsel. Den rammesætter, at forskellighed er værdifuldt og at dét at være barn og ung har en værdi i sig selv. Alle børn har ret til at lykkes i livet - uanset kontekst og baggrund.

Med politikken bliver der sat en streg under, at Allerød Kommune arbejder for chancelighed, fællesskaber og inkluderende læringsmiljøer for alle. Læringsmiljøer, hvor alle børn og unge understøttes og udfordres.

I politikken udfoldes dette, at vi er fælles om opgaverne med børnene, med de unge og med familierne. At få alle børn og unge til at lykkes i livet er således et fælles ansvar. Forældrene spiller en særlig rolle - de er de vigtigste aktører i deres børns liv, og derfor er samarbejdet helt centralt.

Endelig udfoldes det, at vi i Allerød Kommune bygger praksis på en bred læringsforståelse. Dette hvad enten der er tale om en pædagogisk styret situation eller ej. Læring sker hele tiden og handler ikke kun om faglig læring. Det handler i lige så høj grad om viden om sig selv og de fællesskaber, man indgår i samt sociale spilleregler og livet i al almindelighed. Læring opstår således i det små og det i store, i det formelle og i det uformelle, når man er alene og når man sammen med andre. Læring sker hele tiden og børnene og de unge skal understøttes uanset konteksten.

Børne- og ungepolitikken er bygget op således, at der sættes mål for hvert område, den konkretiserer betydningen af målene i dagligdagen og endelig giver den indikationer for, hvornår vi er godt på vej ift. de enkelte mål.

Læs Børne- og Ungepolitikken på: <https://www.alleroed.dk/document/32243238-3d52-4c09-bedd-791d4d8a6d5b>

Allerød Kommunes Børne- og læringssyn

Siden 2017 har kommunens fælles børne- og læringssyn dannet et fælles fundament for arbejdet med alle børn, unge og deres familier fra 0-18 år.

Børne- og læringssynet blev til på baggrund af en bred dialog med medarbejdere, ledere, forældre, bestyrelser og folkevalgte. Denne dialog var afgørende med til at forme indholdet og essensen af det nye børne- og læringssyn.

Med det fælles børne- og læringssyn bliver der sat fokus på alle børns ret til et godt børne- og ungeliv, hvor man trives, udvikler sig og gennem læring og dannelse opnår sit eget fulde potentiale.

Formålet med børne- og læringssynet er, at alle der arbejder på børne- og ungeområdet i Allerød Kommune får en fælles retning og tilgang i samarbejdet mellem de mange interessenter på skole- og dagtilbudsområdet. Det skal udgøre "en rød tråd" i arbejdet på at give børn og unge i Allerød de bedste betingelser for en lærerig, udviklende og positiv barndom.

Det fælles børne- og læringssyn er baseret på FN's Børnekonvention og Salamanca erklæringen. Det betyder, at vores dagtilbud, skoler og klubber efterlever børnerettigheder og tager hensyn til den forskellighed, der findes hos børn og unge samt i de forudsætninger og muligheder, som denne forskellighed giver. Ligesom det er værdifuldt at være forskellige, har det at være barn eller at være ung også en værdi i sig selv.

Læs Børne- og læringssynet på: <https://www.alleroed.dk/borger/familie-boern-og-unge/det-faelles-boerne-og-laeringssyn>

Øget inklusionskraft i Allerød Kommune, udlægning af midler

I forbindelse med vedtagelsen af budget 2016-2019 blev det besluttet at iværksætte en analyse af specialområdet i Allerød Kommune samtidig med vedtagelsen af en besparelse på 2,5 mio. kr. med fuld implementering i budgetår 2018. Analysen mandede ud i en række anbefalinger, som blev vedtaget i byrådet i marts 2017, og efterfølgende gik det konkrete arbejde med udmøntningen af de vedtagne tiltag i gang. Det samlede udviklingsarbejde har fået titlen: "Øget inklusionskraft i Allerød".

Det helt overordnede mål med denne udviklingsretning har været og er fortsat, at Allerød Kommune skal blive en mere inkluderende kommune med den målsætning at styrke børn og unges læring, trivsel og udvikling.

På den baggrund har der siden specialanalysen været iværksat en lang række omfattende tiltag på hele 0-18 års området. På skoleområdet har det blandt andet drejet sig om: ny model for visitation til specialundervisning, hvor afgangskompetencen er udlagt til skoleleder; ny budgettildelingsmodel, hvor specialundervisningsmidlerne er lagt ud til skolerne, som giver mulighed for at lave fleksible løsninger for børn med specialundervisningsbehov i almenmiljøet; kompetenceudvikling af lærere og pædagoger fra såvel almen- som specialområdet; ny model for ressourceteamsamarbejde; tættere samarbejde i form af forskellige faste mødefora med Familieafdelingen, om de børn og familier, som begge afdelinger er involveret i; tilpasning af gruppeordninger ift. kapacitet og målgrupper; indsatser ift. øget fokus på sprog og læsning; etablering af skole-hjem-kurser mm. Nogle af disse tiltag beskrives mere i dybden i særskilte afsnit i denne rapport.

Et vigtigt element i arbejdet med øget inklusionskraft på almenområdet har været oprettelsen Tværfagligt Kompetencecenter. Tværfagligt Kompetencecenter er forvaltningens support- og udviklingsenhed, som skal sikre at skoler, dagtilbud og klubber har adgang til tværfaglig, kvalificeret og praksisnær understøttelse af den pædagogiske praksis med kommunens børn og unge. Tværfagligt Kompetencecenters vigtigste formål er at bidrage til øget inklusionskraft i Allerød Kommune gennem praksisnær og tværfaglig support til dagtilbud og skoler.

Tværfagligt Kompetencecenter, som også indbefatter kommunens PPR-funktion, består af logopæder, psykologer, sundhedsplejersker og konsultative pædagoger, samt en udviklingskonsulent. Medarbejderne er organiseret i både faggrupper og i tværfaglige team ud fra de geografiske områder i kommunen. Faggrupperne ledes af hver sin teamleder, som samtidig er tværfaglig teamleder for et af de tværfaglige team. Formålet med de tværfaglige team er at sikre, at den tværfaglige og praksisnære support tilpasses de enkelte områders behov.

Tværfagligt Kompetencecenter arbejder i overensstemmelse med kommunens Fælles Børne- og Læringssyn og Børne- og Ungepolitikken og dermed ud fra et ressourceorienteret, helhedsorienteret og anerkendende perspektiv og for et nuanceret normalitetsbegreb og med aktiv inddragelse og involvering af forældrene. Tværfagligt Kompetencecenter leverer support både i forhold til overordnet faglig-pædagogisk udvikling, opkvalificering af personale, forældresamarbejde, grupper af børn og til enkeltbørn.

Tværfagligt Kompetencecenter har eksisteret i godt to år nu, siden august 2017. I den periode har der været arbejdet intensivt på at udvikle og tilpasse arbejds- og samarbejdsformerne i Kompetencecenteret, således at supporten foregår i overensstemmelse med de behov dagtilbud og skoler har ift. at kunne øge inklusionskraften. Senest har samtlige medarbejdere i Tværfagligt Kompetencecenter gennemgået et omfattende tværfagligt og løsningsfokuseret kompetenceudviklingsforløb, som skal bidrage til at supporten sker tværfagligt, praksisnært og samskabende med samarbejdspartnere og familierne.

Som led i at levere en support, der harmonerer med skoler og dagtilbuds behov, er der desuden oprettet et Decentralt Kompetencecenter, hvor lærere og pædagoger fra kommunens specialtilbud yder pædagogisk og didaktisk vejledning til kolleger på almenområdet. Indtil videre leverer tre af kommunens specialtilbud medarbejdere, der i et varierende omfang yder vejledning til medarbejdere på almenområdet. På sigt er det tanken, at de resterende specialtilbud i kommunen ligeledes skal levere medarbejdere til Decentralt Kompetencecenter.

Et andet tiltag, som i perioden har kørt som projekt på én af kommunens skoler er ansættelsen af en lærer, som har haft til opgave at arbejde med 'inkluderende dagbehandling'. Dette drejer sig om at arbejde med socialpædagogiske indsatser i almenområdet for børn, som har behov for en socialpædagogisk indsats (til tider i kombination med en specialpædagogisk indsats). Evalueringen af dette projekt har vist særdeles gode resultater, som konkret har vist sig i, at skolen er lykkedes med at beholde børn i almenområdet, som uden den indsats formentlig ellers ville have været visiteret til specialtilbud.

Tallene viser, at vi på baggrund af de samlede indsatser er godt på vej til at øge inklusionskraften i Allerød. Der ses en fremgang, således at 95,6% af børn og unge i Allerød Kommune ved begyndelsen af sidste skoleår modtog deres undervisning på almenområdet. Der er tale om en fremgang i forhold til de seneste år, og fremgangen ser ud til at fortsætte (se bilag).

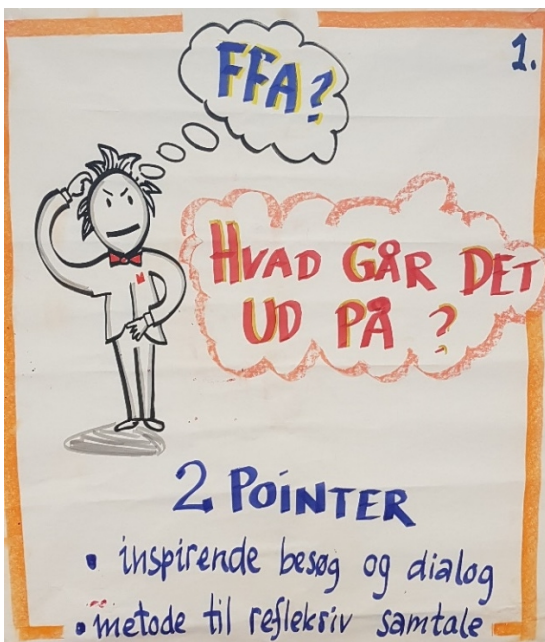
Social- og indenrigsministeriets seneste analyse af inklusionsgraden på skoleområdet viser på landsplan en stigning i andelen af segregerede elever. Her skiller Allerød Kommune sig ud ved at være én af 17

kommuner, hvor andelen af segregerede elever falder. <https://simb.dk/analyser/dagtilbud-skole-og-uddannelse/faldende-inklusionsgrad-paa-skoleomraadet/>

Samlet set ser det således ud til, at vi er i gang med at indfri målsætningerne, om end der stadig forestår et stykke arbejde, førend den inkluderende praksis og tænkning er fuldt ud forankret i kommunens tilbud.

Fællesskaber For Alle

Fællesskaber for Alle er et kompetenceudviklingsforløb, som har til formål at styrke medarbejdernes kompetencer i forhold til at indhente erfaringer fra andres praksis, som kan omsættes i egen virksomhed. Desuden har forløbet til formål, at opgradere den professionelle kollegiale samtale.



Kompetenceprojektet er inspireret af et inklusionsforløb, som blev gennemført på 0-18 års området i Århus Kommune. Allerød Kommunes version adskiller sig dog på flere væsentlige områder.

Projektet er et forsøg på at gentænke efteruddannelsespraksis, idet den traditionelle efteruddannelsesmodel ifølge vores erfaring har begrænset overførbarhed og derfor kun mindre effekt på praksis. Forløbet understøtter desuden ét af kommunens samlede strategiske fokusområder – nemlig kompetenceudvikling tæt på kerneopgaven.

Forløbet præsenterer metoder og redskaber til reflektiv samtale og skaber rum for personlig, faglig refleksion og forberedelse.

De bærende elementer i "Fællesskaber for Alle" er:

Besøg i praksis og kollegiale refleksioner

Fokus på de professionelles kompetencer

Balance mellem videndeling og tilførsel af ny viden

Nytænkning af pædagogisk praksis

”Fællesskaber for Alle” består af læringsforløb, besøg i praksis, fælles og individuel refleksion, konkrete øvelser og efterbehandling. Læringsforløbet tager udgangspunkt i *refleksioner over egen praksis via andres praksis*. Læringsforløbet forløber over tre sammenhængende dage og er bygget op omkring praksisbesøg hos ukendte kolleger på fremmede institutioner. Formålet med besøgene er, at gæsterne reflekterer over egen praksis ud fra det, de oplever i kollegers praksis. Som optakt til besøgene præsenteres deltagerne for teoretiske og praktiske inspirationsoplæg og øvelser.

Projekt ”Fællesskaber for Alle” blev igangsat i efteråret 2017 som tilbud til medarbejdere på skole, dagtilbuds- og fritidsområdet, og der er indtil videre gennemført 16 bølger, som efterfølgende justeres på baggrund af deltagerens tilbagemeldinger. Der deltager både lærere og pædagoger i forløbene. Foreløbig har omkring 300 deltagere gennemført forløbet foruden næsten dobbelt så mange har været vært og samtalepartner med en gæst. Desuden er der gennemført to bølger af ”Fællesskaber For Alle” for alle ledere i skoler og daginstitutioner efter samme koncept.

Oprindeligt var FFA et frivilligt projekt, men det har vist sig, at forløbet er relevant for alle. Derfor er der nu indgået aftale med de faglige organisationer om, at alle medarbejdere over tid skal have gennemført Fællesskaber For Alle. Der er planlagt FFA-bølger til udgangen af 2021.

Et vigtigt mål med projektet er at udvikle ”refleksions-kulturen” på alle institutioner - gøre det legitimt at stille nysgerrige, åbne, faglige spørgsmål til kolleger med henblik på at blive inspireret til udvikling af egen praksis.

Digitalisering af skolerne – chromebooks til alle

Gennem mange år har skolerne udtrykt et stærkt ønske om at få opgraderet it, sådan at både netværk og udstyr blev forbedret. Dette er sket nu. Med Byrådets beslutning om at afsætte midler til it i skolerne, er situationen netop mens disse linjer skrives, ved at blive voldsomt forbedret. Hvert barn fra 5. klassetrin og op har fået uddelt egen computer i form af en chromebook med touch skærm, 360 graders flip og pen. Det samme har alle ordblinde børn og øvrige børn med behov for specialundervisning.

De yngste børn fra 4. klasse og ned har fået forøget mængden af dele-computere af helt samme type som de øvrige børn. Børn med handicaps, som gør svært ved at anvende tastatur, får uddelt tablets med samme styresystem og samme features.

Endelig har 50 lærere fået uddelt chromebooks som supplement til arbejdscomputeren, så de kan understøtte implementerings processen og hjælpe børn og voksne. Desuden er der udpeget personale, som løbende kan hjælpe børnene med support i den første tid.

Samtidig med dette er der opsat nye acces punkter på alle skolerne og der er etableret et nyt, forstærket netværk specielt dedikeret til de mange nye chromebooks. Der kan nu få uger efter uddelingen af 1:1 chromebooks konstateres overordentlig stor tilfredshed med den nye udvikling, som på mange måder giver helt nye læringsmuligheder. Om det så over tid kommer til at fremme læringen, vil tiden vise.

Det skal understreges, at alle involverede i det store projekt lægger vægt på, at nok er der sket et markant teknologisk løft, men målet med projektet er *læringsmæssige løft*.

I øvrigt ses projektet ikke som et isoleret projekt, men som en naturlig forlængelse af intentionerne i Skolereformen, i Allerød Kommunes børne- og læringsplan og i tankerne om "Det 21. århundredes kompetencer".

Projektet har kulturforandrende potentiale. Der opstår ikke automatisk bedre læring af mere teknologisk udstyr. Skal læringsmålet lykkes, er implementeringsprocessen afgørende, og her er det nødvendigt, at skoleledelse og medarbejderne tager fuldt ejerskab til projektet og samlet arbejder på at udvikle læringskulturen.

Derfor blev hver skoleledelse i forsommeren stillet over for opgaven: Formulér en implementeringsplan for din skole, hvor alle børn og voksne arbejder under samme overordnede tema. Formulér mål, udarbejd en handlingsplan og beskriv hvordan forløbet skal evalueres.

Hver skoleledelse udarbejdede i sensommeren sin egen implementeringsplan over det valgte tema og fremlagde disse planer for hinanden til gensidig inspiration. Herefter blev der iværksat kompetenceforløb med eksterne kursusinstruktører for alle lærere - kurser med fokus på didaktisk brug af chromebooks.

Historien bag digitaliserings projektet: Af samtlige Kvalitetsrapporter siden 2010 fremgår det, at skolerne i Allerød med stigende intensitet har efterspurgt moderne og tilstrækkeligt it-udstyr til arbejdet med skolens fag. Baggrunden for dette ønske er, at it er tidens medie, og det er nødvendigt at skabe de tilstrækkelige it-kompetencer hos børnene. Desuden kan it kan bidrage til mere varieret og mere differentieret undervisning og it har potentiale til at frigøre børnene fysisk fra klasserummet.

I september 2017 fik skole- og dagtilbudsafdelingen midler fra digitaliseringspuljen til at iværksætte pilot forsøg med henholdsvis Google Chromebook og Windows PC på 6. klassetrin i to af kommunens skoler. Den efterfølgende evaluering blandt børn, medarbejdere, forældre og ledere var éntydig: Alle var overordentlig tilfredse med den lette, umiddelbare tilgang til it, når der var fagligt behov for dette. Tilfredsheden gjaldt både Google- og Microsoft-plattformen. De hyppigst fremhævede fordele hos børnene var: a) skolearbejdet er blevet hurtigere og nemmere, b) skolearbejdet er blevet sjovere og mere lærerigt, c) hjemmearbejdet er blevet nemmere.

I forlængelse af dette pilotprojekt besluttede Byrådet, at bevillige midler til at investere i it-udstyr til skolerne, således at alle børn og unge fra 5. klassetrin kunne få uddelt hver sin computer og børn på de yngre klassetrin kunne få dele-computere i forøget omfang.

Med henblik på at træffe den bedste beslutning om it-udstyr og platform tog Forvaltningen kontakt til nabokommuner med forskellige erfaringer og i begyndelsen af 2019 afvikledes præsentationer af forskellige platforme, hvor leverandørerne præsenterede deres løsningsforslag. Her deltog medarbejdere og ledelser fra skolerne sammen med kolleger fra Forvaltningen.

I maj 2019 traf den nedsatte styregruppe den endelige beslutning om chromebooks på baggrund af tilbagemeldinger fra skolerne samt de indhentede erfaringer fra nabokommuner. Beslutningen blev meddelt skolerne til langt de flestes tilfredshed. Stort set alle aktivt involverede i processen var enige i dette valg.

Herefter blev der foretaget teknisk undersøgelse af infrastrukturen på skolerne, og opbygningen af et nyt netværk specielt dedikeret til de nye 1:1 computere blev sat i gang. På skolerne blev de pædagogiske implementeringsplaner sat i gang og lærerne gennemførte kompetenceforløb.

Endelig kom dagene for uddelingsfesterne i november 2019, hvor de store børn og deres forældre fik udleveret chromebooks og under stram disciplin blev logget på den første gang, så alle børn blev koblet op på kommunens skolesystem.

Så langt har projektet været absolut vellykket, hvilket blandt andet skal tilskrives et stort og grundigt forarbejde, som gennem over et år har involveret skoleledelserne og et ganske stort antal medarbejdere, som hen over mange møder har endevendt synspunkter, afprøvet udstyr og løbende sparret med projektgruppen.

Der er kommet nogle (ganske få) kritiske spørgsmål angående valget af chromebooks. Spørgsmålene har drejet sig om sikkerhed, beskyttelse af data, risiko for kommerciel udnyttelse, og der er blevet udtrykt generel mistillid til Google. Forvaltningen har så godt som muligt besvaret disse spørgsmål, med henvisning til bl.a. den indgåede databehandleraftale, til de seneste 5 års positive erfaringer med Google Drev i kommunen og til positive erfaringer fra en række omkringliggende kommuner. I øvrigt vil børn og medarbejdere vedvarende kunne arbejde på Microsofts platform.

Strategi for digital dannelse

Igennem de seneste år har Forvaltningen sammen med kommunens digitaliseringsafdeling arbejdet på et strategi dokument, som kan sætte retningen for den digitale udvikling i skolerne (og dagtilbuddene).

Der er to overordnede mål med den digitale strategi, nemlig:

Digital dannelse

Øget inklusionskraft

Det er Allerød Kommunes intention frem mod 2020 at:

Realisere Brugerportalinitiativet

Styrke børn og unges digitale dannelse og digitale kompetencer

Understøtte udsatte og udfordrede børn og unges læring og udvikling

Understøtte smidig overgang mellem institutionstyper

Understøtte digital kapacitetsopbygning i skoler og daginstitutioner

En sådan strategi er nyttig ud fra såvel pædagogiske, politiske, økonomiske som tekniske betragtninger. Efter vedtagelsen af kommunens Børne- og læringssyn er det blot endnu mere påtrængende, at der arbejdes efter langsigtede retningslinjer, som understøtter denne forståelse af børn og læring. Eksempelvis kan digitale arbejdsmetoder anvendes målrettet med inklusion for øje. Dels rummer det digitale muligheder for øget differentiering, dels kan mange former for multimodale udtryksformer inddrages og endelig findes der mangfoldige støtte- og hjælpeprogrammer, for eksempel for ordblinde og børn med fysisk handicap.

Strategipapiret skal betragtes som et dynamisk dokument, idet få områder udvikler og forandrer sig hurtigere end det digitale.

It skal inddrages i læreprocesserne, når dette giver god pædagogisk eller didaktisk mening, altså når it bidrager til mere læring, bedre læring, mere differentieret læring, mere motiverende læring eller mere aktiverende læring.

Det eneste vi med sikkerhed kan sige om fremtiden er, at vi ikke kender den.

Vi ved ikke nøjagtigt, hvilke uddannelser, jobfunktioner og kompetencer, som vil blive efterspurgt om 10-15 år. Derfor tager vi udgangspunkt i de såkaldte de såkaldte "21. århundredes kompetencer" (også kaldet dybdelæring), som er generelle dannelses-kompetencer, som formodes at blive uundværlige i fremtiden. Disse kompetencer kan samles i "De fire K'er":

Kritisk tænkning

evne til at forholde sig til omverden, være problemløsende, analysere, evaluere, stille spørgsmål, udøve kildekritik

Kreativitet

evne til at skabe og innovere, være iderig, opfindsom, lære af erfaringer, udvise originalitet

Kommunikation

evne til at udtrykke ideer, bruge forskellige udtryk, at lytte, beherske forskellige platforme.

Kollaboration

evne til at samarbejde, deltage ligeværdigt i processer, udvise ansvarlighed, være åben

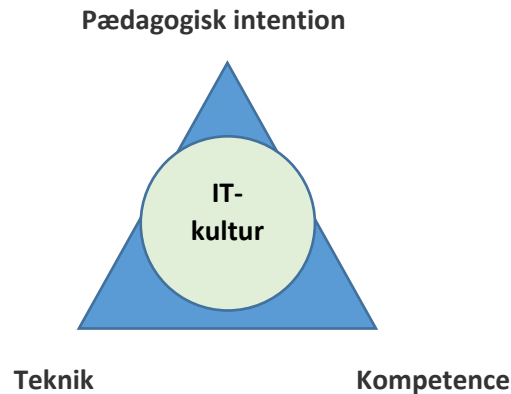
Børn og unge i Allerød skal i løbet af deres første 18 leveår udvikle kompetencer, som ruster dem til et godt liv i et digitaliseret samfund.

Børnene og de unge skal udvikle sig til stærke, informationskompetente og mediedannede personer, således at de står godt rustet til deres fremtidige liv i et demokratisk samfund. Som aktiv borger i en globaliseret og digitaliseret verden er det ikke længere tilstrækkeligt, at kunne betjene it. De unge skal udvikle sig til både kritiske forbrugere og aktive digitale medspillere.

Til at understøtte målet om at danne kritiske brugere, som både beskytter sig selv og opfører sig ordentligt på nettet iværksættes forskellige tiltag, for eksempel undervisningsprogrammet "Dit liv på nettet", som er en del af SSP-gruppens indsats.

Forudsætninger for it- og medie-kultur

Det er ikke tilstrækkeligt, at teknikken er på plads, eller de voksnes kompetencer er tilstrækkelige. Det er ligeså vigtigt, at it og medier sættes i spil med en didaktisk og pædagogisk intention. Først når alle tre forhold er på plads opnås en didaktisk it-kultur.



Det er vigtigt, at alle tre områder er på plads. *Kompetencerne* skal udvikles og vedligeholdes – og de voksne i skolen skal erkende, at børnene på en lang række områder er længere fremme end de selv. Denne nye rollefordeling er et vilkår, så hellere acceptere det og lade børnene støtte, hjælpe og opleve ansvar her.

Den pædagogiske intention fordrer, at underviseren inddrager it med velunderbyggede overvejelser, for i mange situationer vil en bog, en globus eller en udstoppet grævling være et bedre undervisningsmiddel end et digitalt.

Det tekniske fundament skal være på plads, hvilket i mange år har været en kæmpe udfordring i skolerne. Man oplevede langsomt og ustabil netværk og nedslidte og alt for få computere. Derfor er det med meget, meget stor tilfredshed, at infrastrukturen er blevet stærkt forbedret og at der er uddelt computere til børn – én til hvert barn i de ældste klasser og en øgning af dele-computere til de yngste.

Nu er forudsætningerne for at virkeliggøre strategien ved at være på plads.

Sprog og læsning

Kommunens læsepolitik har næsten ti år på bagen. Megen ny viden er kommet til inden for området sprog og læsning. Med baggrund i børne- og læringssynet er der på skole- og dagtilbudsområder således udarbejdet en sprog og læsestrategi med bred inddragelse af alle de kompetente læsevejledere, sprogagenter, konsulenter og ledere på børne- og ungeområdet. Strategien beskriver på hvilket sprog og læsesyn, som vores pædagogiske og didaktiske praksis er funderet på samt beskriver den strategi, som vi arbejder med ud fra en helhedsforståelse af børnenes liv fra 0-18 år.

Forvaltningen og skolerne har nedsat en netværksgruppe, som består af skolernes læsevejledere og ledes af to skoleledere med særlige kompetencer på området. Netværksgrupper er særdels aktiv i arbejdet med at udbrede viden om og metoder til pædagogisk indsats over for ordblindhed og andre problematikker inden for sprog og læsning.

Netværksgruppen kompetenceudvikler sig selv ved deltagelse i konferencer og ved at invitere kapaciteter ind i drøftelserne. I stigende grad er gruppens medlemmer selv kapaciteter, som holder oplæg for hinanden af teoretisk og konkret didaktisk art. Den gode idé med at nedsætte en netværksgruppe, som kan udvikle det faglige område er ved at sprede sig. Således er der netop blevet nedsat en tilsvarende netværksgruppe for vejlederne i matematik. Også denne udviklingsgruppe ledes af to skoleledere.

Målet er i fællesskab at udvikle ny praksis for at sikre tidlig opdagelse af ordblindhed og en opfølgende tidlig indsats. Der planlægges kompetenceforløb for lærere og pædagoger, som skal sikre fælles viden om afkodning og læseforståelse, samt viden om særlige undervisningsforløb, der kan iværksættes inden for almen klasserne, så børnenes fortsat kan deltage i læringsfællesskabet.

Viden på området er vigtig for alle undervisere, da der i stort set alle klasser findes børn, som er udfordret i læsning, skrivning, ordforråd og sprogtilegnelse. Dette forhold er yderligere accentueret efter nedlæggelsen af tale-læse klasserækken på Lyng Skole.

Læsning er en grundlæggende kompetence for børns læring i skolen. Både i faget dansk og i skolens øvrige fag arbejdes med læsning. Dette kan ske både med læsning som selvstændig aktivitet, som faglig læsning og læsning som en metode til at opnå et udvidet og mere præcist ordforråd og sprog. Sikker læsekompetence består af to hovedområder, nemlig *afkodning* af den tekst man læser og *forståelse* af den viden, som teksten tilbyder læseren.



Netværksgruppen om sprog og læsning har udarbejdet en testplan for indskolingen i Allerød. Testplanen er den samme for alle skoler, og testresultaterne skal munde ud i en *konkret handleplan*, hvor rammerne for indsatserne beskrives. Testplanen opererer både på individ-niveau, klasse-niveau og skole-niveau. Skolernes fælles testplan har været gældende fra sommeren 2019.

En tilsvarende testplan er ved at blive iværksat for mellemtrin og udskoling med planlagt opstart i august 2020. Også her gælder det, at ingen børn bliver dygtigere af blot at blive testet, men af det, som bliver sat i værk *efter* testen. Det, som helt konkret skal gøres for de børn, som viser sig at have vanskeligheder med sprog og læsning, skal skoleledelserne (også for de ældste klassetrin) udarbejde konkrete planer for.

Videnscenteret i Allerød



Videnscenteret Allerød, som befinder sig på Lillevang Skole, afdeling Skovvang, har nu eksisteret i otte år. Oprindeligt var det en lille materialecentral, til koordination af fælles materialeindkøb og et fælles kontor for skolebibliotekerne. Siden har det udviklet sig til centrum for kursusafvikling, mødevirksomhed og netværksarbejde for skolernes lærere og ledere - og i de senere år i stigende omfang også for pædagogerne.

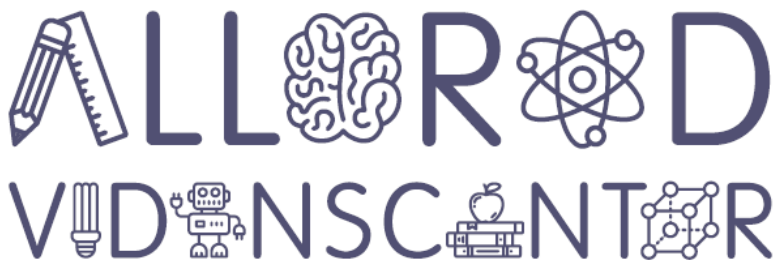
I Videnscenteret tilbydes både kurser, som henvender sig mest til enkelte faggrupper og andre, som sigter mod flere faggrupper på én gang. Kurserne i Videnscenteret har meget forskellig karakter: Traditionelle kurser veksler med workshops, foredrag og korte, konkrete, brugsrettede forløb. Også de tredages kompetence forløb "Fællesskaber For Alle", som omtaltes særskilt i et tidligere afsnit, afvikles i Videnscenteret.

Tilbagemeldingerne på kursusforløbene bliver for hvert år mere positive - dels fordi brugerne i stigende omfang byder ind med ideer til tema og konkret oplægsholder, og dels fordi vi er blevet bedre til at afstemme forventningerne og mere præcist at beskrive kursusindhold og -niveau. Selvfølgelig er alle forløb ikke lige velfungerende, men der gives hurtigt feedback til arrangøren, hvilket betyder, at kursustilbuddene løbende justeres.

Hvert år gennemføres ca. 35 kurser og omkring 500 personer deltager årligt i disse. Nogle kurser (f.eks. konkrete/praktiske kurser i nye fag) gennemføres med få deltagere, mens andre debatskabende oplæg samler virkelig mange deltagere. Således samledes der omkring 250 deltagere til et arrangement omkring et helt aktuelt tema med en kendt oplægsholder. Sådanne arrangementer er dyre, men opvejes af andre kurser, som er billige eller gratis. Også kommunens egne medarbejdere med relevante kompetencer er oplægsholdere i nogle af kurserne.

Det smarte ved Videnscenterets konstruktion kan samles i følgende punkter:

- *Kurser skræddersys efter lokale behov*
- *Mulighed for hurtigt og fleksibelt at oprette kurser*
- *Efterfølgende muligheder for lokalt netværkssamarbejde*
- *Store besparelser i transportudgifter ift. eksterne kurser*



Videnscenteret har også andre funktioner. Materialer på tværs af skolerne anskaffes og administreres fra Videnscenteret. Dette gælder for eksempel anskaffelse af abonnementer på fælles digitale læremidler og det gælder særlige "tværgående anskaffelser" som classesæt af *robotter* eller særligt attraktive classesæt af litteratur, som er umuligt at låne i de statslige centraler og for dyre for den enkelte skole at anskaffe. Igen kan det konstateres, at Videnscenteret er en simpel, funktionel og fleksibel løsning - helt enkelt en god og økonomisk klog model.

Tværgående pædagogiske initiativer - markedspladser o. lign.

For at dele viden, for gensidig inspiration og for at bringe underviserne fra de forskellige skoler tættere på hinanden arrangeres med jævne mellemrum større tværgående arrangementer i én af ugerne i børnenes sommerferie.

Umiddelbart efter skolereformens indførelse gennemførtes store pædagogiske arrangementer, som fokuserede på de temaer, som var aktuelle i tiden. Foredrag med virkelig store kapaciteter om "synlig læring", oplæg om målorienteret læring, om mere praksis i skolen, bevægelse i undervisningen og lignende emner. Lidt for megen teori, mente mange, og et kæmpe arrangement, som stjal af den nu knappere forberedelsestid. Derfor besluttedes det, at afprøve nye veje.

I sommeren 2016 og 2018 gennemførte skolerne således "Pædagogiske markedsdage" for lærerne og pædagogerne - desværre ikke samtidig. Selvom ønsket om at gennemføre en stor markedsdag for alle på én gang var klart til stede, lykkedes det aldrig at finde ud af, hvem som skulle være sammen med børnene imens. Denne udfordring kan løses, hvis weekenden tages i anvendelse, hvilket dog vil afføde nye udfordringer (af økonomisk art).

Idéen med "Pædagogiske markedsdage" var, at finde pædagogisk guld i vores egen by, altså spændende og inspirerende forløb fra Allerøds egne skoler og SFO'er. Disse konkrete forløb fra vores egen praksis blev så præsenteret i en kort og levende form og efterfølgende diskuteret. Gæsterne blev inspirerede og værterne fik feed back. Alle skoler leverede markedspladser til arrangementet.

Man valgte ikke selv de markedspladser, man besøgte, idet hver deltager var forsynet med et navneskilt og 5 vilkårlige tal, som angav, hvilke forløb, man skulle præsenteres for. Tanken bag vilkårligheden var, at man ikke altid på forhånd er klar over, hvor guldet ligger begravet, og at inspiration til nytænkning kan opstå hvor man mindst venter det.

Tankegangen her er grundlæggende den samme som i kompetenceforløber "Fællesskaber For Alle", nemlig at der er overordentlig megen inspiration og stof til faglig eftertanke i at iagttage og diskutere hinandens praksis. Man behøver altså hverken at tage til Ontario, Helsinki eller Singapore for at hente relevant inspiration.

Arrangementerne blev gennemført med succes. Tilfældighedsprincippet frustrerede nogle, men flere deltagere indrømmede bagefter, at inspirationen kunne opstå uventede steder. Som det blev udtrykt: "Den markedsbod, som jeg aldrig i livet selv ville have valgt, var alligevel den mest inspirerende".

Nu har dette selvudviklede koncept været afprøvet to gange, og det vurderes, at der er brug for at udvikle nye former for tværgående arrangementer, som skal være både brugbare og gerne en smule overraskende. I år er planlægningen af sommerens tværgående fælles arrangement så småt gået i gang og (uden her at

røbe for meget) er der tegn på, at opdelingen af medarbejdere bliver anderledes end før, og at deltagerne vil blive aktiveret på en helt ny måde

Foruden sådanne arrangementer i børnenes ferie arrangeres også med jævne mellemrum inspirationsoplæg efter arbejdstid, hvor mange samles for at hente inspiration og for at høre om væsentlige didaktiske problemstillinger i tiden. Således samlede godt hundrede undervisere sidste år til Louise Klinges inspirerende oplæg om relations kompetencer, og i år mødte næsten 300 op til Anette Prehns oplæg om "hjernesmart pædagogik og læring".

Nogle skoler har valgt at gøre disse oplæg obligatoriske, så hele personalegrupper oplever dette input samtidig, og disse skoler indarbejder arrangementet i arbejdsplanen. Andre skoler gør arrangementerne til frivillige fyraftensmøder.

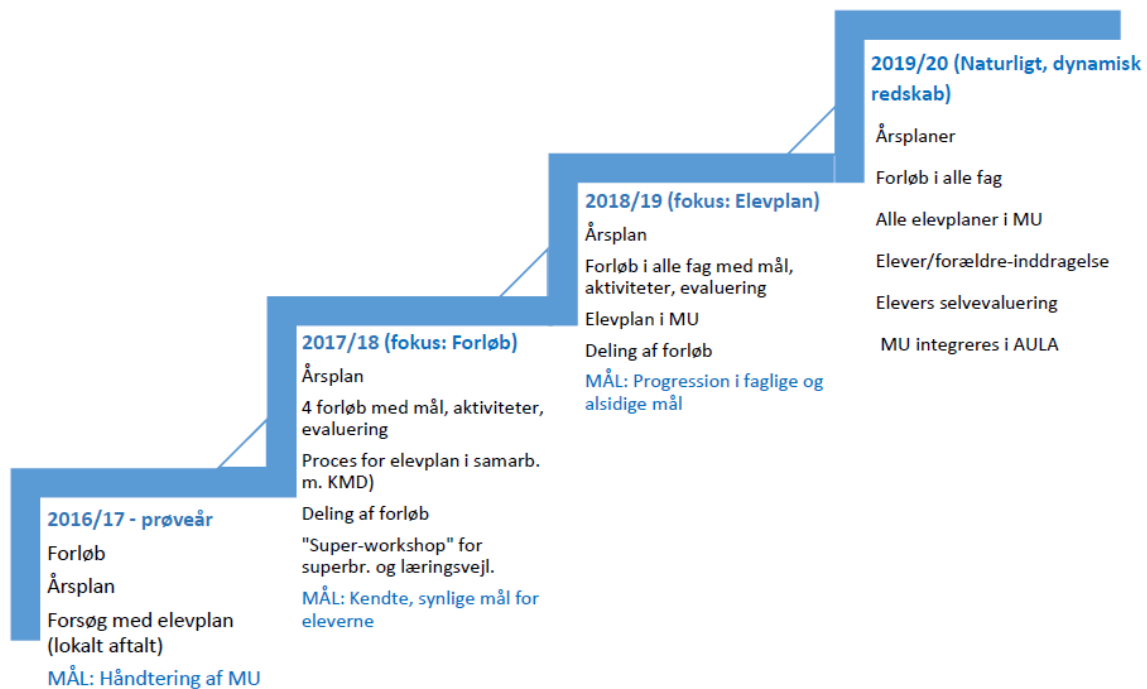
Læringsplatformen "Min Uddannelse"

Som en del af det såkaldte Brugerportalinitiativ mellem staten og kommunerne blev det lovgivningsmæssigt besluttet, at alle skoler i landet skal arbejde med en såkaldt læringsplatform, hvor lærerne kan årsplanlægge, bygge undervisningsforløb, arbejde med de gældende faglige mål og elev-evaluering. Hvor andre obligatoriske platforme på skoleområdet, for eksempel AULA og Cicero blev én og samme platform i hele Danmark, så kunne kommunerne selv bestemme læringsplatform.

Efter et større forarbejde i en arbejdsgruppe på tværs af skolerne blev det besluttet at anskaffe den platform, som bedst levede op til skolernes krav og forventninger. Man gik efter den læringsplatform, som var mest enkelt og intuitiv, som havde en klar struktur og som understøttede systematisk evaluering af undervisningen.

Man valgte "Min Uddannelse", som heldigvis i løbet af et års tid skulle vise sig, at være én af få.

Det blev nævnt i den tidligere Kvalitetsrapport, at indførelsen af en sådan tvungen læringsplatform ikke lod sig indføre gnidningsfrit: *"Det forventes ikke at blive nogen nem eller hurtig sag at implementere en sådan læringsplatform"*. Flere medarbejdere så en sådan obligatorisk læringsplatform som urimelig indblanding i deres arbejdsform. Nogle mente, at læringsplatformen var unødvendig og bureaukratisk og andre mente, at især elevplansværktøjet var uhensigtsmæssigt. Andre lærere tog derimod godt imod læringsplatformen. Skoleledelserne bad Forvaltningen om fastsætte kommunale mindstemål for implementeringen af platformen, og resultatet blev udformningen af en "implementerings trappe" Minimumsplanen ses her:



Der arbejdes stadig med at få læringsplatformen fuldt implementeret, og man må nok konstatere, at platformen ikke fungerer som et "naturligt, dynamisk arbejdsredskab" endnu i alle sammenhænge. Dog spores der stille og roligt positiv fremgang, hvilket blandt andet er kommet til udtryk i det såkaldte "It-Forum", hvor digitalt interesserede lærere og ledere mødes med konsulenterne fra kommunens skoleafdeling og digitaliseringsafdeling. Her er der blevet delt viden om, hvordan platformen kan anvendes, så undervisnings opgaven løftes og understøttes, og oplæg og gode idéer er blevet spredt mellem skolerne. Skoleledelserne understøtter processen på forskellig vis, blandt andet i teamudviklingssamtalerne. Nogle skoler har arrangeret "MU-workshops" for lærere, læringsvejledere og superbrugere.

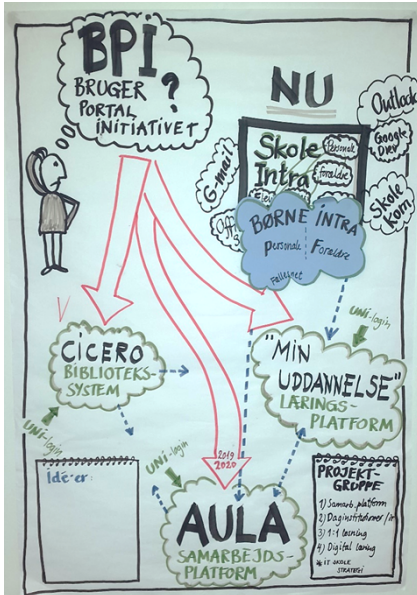
En afgørende hindring i den fulde implementering af Min Uddannelse har været manglen på digitalt udstyr hos børnene. Det er klart, at det er vanskeligt at tage læringsplatformen helt til sig, når børnene ikke har haft nem adgang til opgaver, forløb, feed back og de digitale læremidler, som også er indlejret i læringsplatformen. Men denne forhindring er med uddelingen af chromebooks til eleverne ryddet af vejen – i hvert fald for de store børn fra 5. klassetrin og op. Det forventes at dette tiltag får betydelig positiv virkning på anvendelsen af læringsplatformen Min Uddannelse.



AULA - ny samarbejdsplatform

AULA er den nye platform, hvor samarbejdet med forældrene skal foregå - i første omgang i skolerne og på lidt længere sigt også i dagtilbud og klubber.

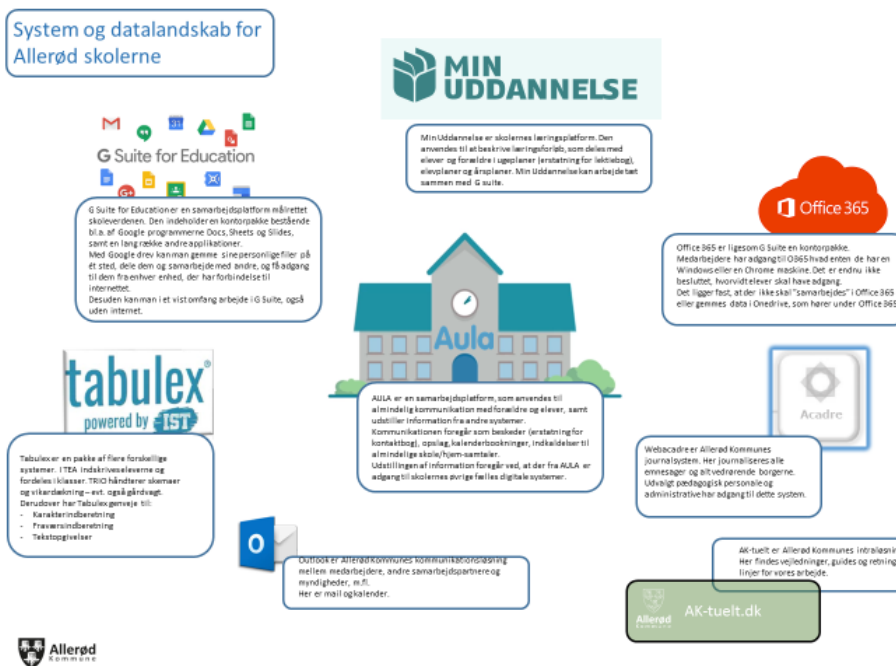
AULA er et vigtigt led i det såkaldte Brugerportalinitiativ (BPI), som har til formål at skabe en lettere, bedre og mere ensartet brugeroplevelse primært for forældrene. Tegningen nedenfor er den illustration som Forvaltningen har brugt til at forklare, hvad BPI egentlig går ud på. Øverst ses 2016, hvor SkoleIntra er den dominerende kommunikationsform og nederst 2019 med AULA.



SkoleIntra, som har eksisteret i 12 år, er nu erstattet af AULA. For dagtilbuddene vil platformen blive rullet ud i sommeren 2020. AULA er en meget enklere platform end SkoleIntra, men forhåbentlig også en mere brugervenlig og let tilgængelig platform - i øvrigt en platform, som på flere måder kan minde om Facebook - lige så intuitiv at gå til. Der vil helt sikkert være skolefolk som kommer til at savne en masse funktioner, men hovedsigtet er også, at det skal blive enklere for forældrene.

Når AULA om et halvt års tid også er indført i daginstitutionerne, vil forældre til børn i forskellige institutionstyper kunne orientere sig på én og samme side. Har man børn på forskellige skoler, i forskellige institutionstyper og/eller i forskellige kommuner, så er det stadig ét og samme opslag.

AULA er blevet indført samtidig med, at der er kommet maksimalt fokus på datasikkerhed. Selvom det samme ville være sket uden AULA, er utrolig mange af de spørgsmål, som er blevet rejst i kølvandet på AULA's implementering, knyttet til databeskyttelse. Da det bestemt ikke er helt enkelt at overskue, hvor de forskellige data rettelig skal opbevares, har projektgruppen omkring AULA udarbejdet illustrationen nedenfor, som et forsøg på i enkel form at illustrere det nye datalandskab for skolerne i Allerød Kommune. Tanken er, at den skal laves som plakater og hænges i alle institutioner:



Adgang til AULA sker via det velkendte UNI-login, som alle børn allerede anvender, og som giver adgang til alle skolernes relevante materialer og platforme. Forældre skal også have et UNI-login, som første gang hentes ved hjælp af NemID.

AULA er ikke færdigudviklet. Langt hen ad vejen er det stadig en ret tom skal, som efterhånden udvikles ved at nye små programmer (såkaldte widgets) indlejres i platformen med adgang for de, som det er relevant for. Et eksempel på en sådan widget er "Min Uddannelse" - den læringsplatform, som lærere og børn anvender. Altså igen: Én adgang til mange funktioner.

Projekt AULA er et kæmpemæssigt projekt - én af de største digitale platforme som er søsat i Danmark. Fuldt implementeret vil AULA have næsten halvdelen af Danmarks befolkning som brugere. Det er klart, at der fra mange sider har været stor nervøsitet omkring projektet. Ikke alle statslige platforme er lige vellykkede.

Her halvanden måned efter indførelsen af AULA må det (foreløbig) konstateres, at AULA er kommet ganske godt fra start - i hvert fald her i Allerød. De problemer som er opstået i forbindelse med indlogging og forvirringen om, hvor man finder hvad, ser ud til stille og roligt at blive løst lokalt. Konstaterede fejl og mangler samles op og meldes ind til leverandøren. Processen forløber stille og roligt.

Der kan være mange grunde til den fine proces, men én af de vigtigste er, at der har været et utrolig smidigt samarbejde mellem skoleforvaltning, digitaliseringsafdeling, skoleledelser og medarbejderne på skolerne. Projektgruppen bag AULA gjorde det kloge, at der fra starten blev opbygget et korps på 30-35 personer ude på skolerne, som dels blev særligt uddannet og dels kom til at virke som lokale ambassadører på den enkelte skole. Vigtigt i denne forbindelse er, at dette ambassadørkorps består af de, som i dagligdagen håndterer systemet og de, som alle spørgsmålene havner hos, hvilket vil sige ressourcelærere, skolesekretærer og ledere med administrative funktioner.

Hele vejen rundt er der blevet udtrykt tilfredshed med den foreløbige start på AULA - også selvom selve systemet stadig ikke helt har fået vinger.

Dialog om Kvalitet og Skoleudvikling (KSS)

Siden 2017 har Forvaltningen indført et nyt tiltag med henblik på at sikre det bedst mulige samarbejde med skolerne - et tiltag om dialog. Initiativet har fået det mundrette navn "KSS", som dækker over Kvalitets- og Support Samtaler, hvor skole- og dagtilbudschefen og konsulenter fra Forvaltningen besøger de enkelte skoler og har dialog om udvikling, visioner og eventuelle udfordringer.

Hensigten er en tillidsbaseret ledelsesdialog om de enkelte skolars pædagogiske arbejde - herunder succeser og udfordringer med henblik på styrkelse et reelt samarbejde, hvor Forvaltningen understøtter (og udfordrer) de enkelte skoler.

Hvor KS-samtalerne i 2017 tog udgangspunkt i *hårde data* om læringsudbytte, trivsel og lignende, nemlig data fra nationale test, prøveresultater, karakterer, trivselsundersøgelse, udvalgte data fra ledelsesinformationssystemet samt seneste APV og sygefraværstatistik, så skiftede dialogen i 2019 hovedfokus til at omhandle de forskellige skolers erfaringer med at bedrive "læringsledelse".

Inden besøgene i 2019 havde institutionerne på forhånd fået tilsendt fire spørgsmål om faglig ledelse, som drejede om ledelsens indsats i forhold til kerneopgaven: børnenes læring, og trivsel og dannelse. Netop faglig skoleledelse har været et omdrejningspunkt i opkvalificeringen af skoleledelserne i Allerød i de seneste år.

Desuden omhandler KSS-besøgene skolernes selvvalgte fokuspunkter, typisk områder, som skolen er særlig positivt optaget af eller måske særlig udfordret af.

De forskellige selvvalgte fokusområder gør, at de enkelte besøg kommer til at forløbe helt forskelligt og betyder, at Forvaltningen får et særligt indblik i de særlige "skolekulturer". Hvert besøg efterlader et interessant indtryk af den enkelte skoles særlige karakter og måde at drive skole på.

Disse dialog-besøg er planlagt at fortsætte, idet både skolernes ledelser og Forvaltningen oplever samtalerne som udbytterige.

En forudsætning for effektiv og tillidsbaseret support er, at man kender hinandens styrker og svagheder og fornemmer kulturen, visionerne og de nærmeste udviklingsområder.

Plan for kompetenceudvikling i kommunens specialtilbud

Som tidligere nævnt er der gennem de sidste par år blevet arbejdet med at tilpasse kommunens specialtilbud, såvel mht. pladser, målgrupper og kompetencer, så de harmonerer med de behov, der er i kommunen. Således er to gruppeordninger i perioden blevet udfaset, da der var så få børn tilbage i tilbuddene, at det blev vurderet, at det ikke længere var fagligt, socialt eller økonomisk bæredygtigt at opretholde tilbuddene. Samtidig hermed lykkes almenskolerne, som også tidligere beskrevet, i højere grad med at beholde børn på almenområdet, som ellers havde været visiteret specialtilbud, og disse to faktorer tilsammen betyder, at personalet i de eksisterende specialtilbud skal udvikle deres kompetencer, således at de i højere grad kan imødekomme de behov, der er nu.

Derfor er der siden sommerferien iværksat strategisk kompetenceudvikling, som kan bidrage til, at medarbejderne i specialtilbuddene udvikler de kompetencer, der er behov for nu. Aktuelt pågår der et

forløb med fokus på mentaliserings baseret pædagogik, som består af fire undervisningsgange med øvelser og afprøvning af teorien imellem undervisningsgangene. Dette forløb afsluttes i marts 2020.

Der arbejdes i skrivende stund på at planlægge, hvilken kompetenceudvikling, der skal følge derefter. Ét af elementerne vil være et organisationsudviklings forløb vedrørende social kapital, som vil have fokus på udviklingen af en fælles forståelse af kerneopgaven og samarbejdet herom. Derudover vil der følge et eller flere forløb med fokus på pædagogik og didaktik ift. målgrupperne.

Indsatser mod bekymrende fravær og skolevægning

Bekymrende skolefravær og skolevægning er et stort problem på landsplan i denne tid og således også i Allerød Kommune. Der er tale om en meget kompleks problemstilling, hvor mange faktorer spiller ind på, at børn (delvist) ophører med at komme i skole, og hvor der ligeledes skal flere koordinerede indsatser til, for at lykkes med at få barnet eller den unge i skole igen og bringe ham/hende i trivsel, udvikling og læring igen. Der findes således ingen enkle løsninger eller svar på dette problem.

I Allerød Kommune har vi i det sidste års tid haft etableret et Fremmøde-team bestående af repræsentanter fra såvel Familieafdelingen og Skole- og Dagtilbudsafdelingen, herunder Tværfagligt Kompetencecenter, klub og skoler. Der har netop været foretaget en evaluering af Fremmødeteamet, som har givet anledning til nogle justeringer, da evalueringen har vist, at indsatsen ikke har været tilstrækkelig. Der arbejdes i skrivende stund således på at udvikle en justeret vejledning og praksis vedr. bekymrende skolefravær, som indbefatter en opstramning af de procedurer, som skolerne skal følge i tæt samarbejde med Familieafdelingen og Skole- og Dagtilbudsafdelingen, når de oplever et bekymrende skolefravær hos et barn.

Ud over indsatsen fra Fremmødeteamet er bekymrende skolefravær og skolevægning en problemstilling, der løbende er stor opmærksomhed på både på skolerne, i Tværfagligt Kompetencecenter i samarbejde med Familieafdelingen. Ud over indsatsen i Fremmødeteamet arbejdes der med problemstillingen på ressourcesteam, samt i forbindelse med arbejdet i enkeltsager, hvis fravær er en del af udfordringen.

Det er således et område, der er stor opmærksomhed omkring, samtidig med, at det er en kompleks problemstilling af håndtere.

Skole-hjem kurser

I maj måned 2019 opstartede et nyt lærings- og trivselstilbud i Allerød Kommune, kaldet 'Skole-hjem kursus', som henvender sig til familier, lærere/skolepædagoger og børn, der ønsker at indgå i et udvidet skole-hjem-samarbejde. På kurset samarbejder forældre med deres barn, barnets lærere/skolepædagoger og tre faste medarbejdere på Skole-hjem kurset om at udvikle nye færdigheder, som kan øge barnets faglige, sociale og personlige trivsel og udvikling i skolen.

På et Skole-hjem kursus deltager én eller begge forældre sammen med barnet i et forløb på 12 formiddage. Kurset har til formål, at skole og forældre til børn i forskellige skolemæssige vanskeligheder får redskaber til og deltager i en proces, der bevirker, at børnene får et bedre skoleliv og kan forblive i de børnefællesskaber, de er en del af. Kursets målgruppe er børn i alderen 6-15 år fra både almene klasser og

specialtilbud, der mistrives i skolen og reagerer med uhensigtsmæssig adfærd, og som har brug for de voksnes hjælp til følelses- og adfærdsmæssig regulering.

På kurset kan der arbejdes med temaer og mønstre i familien og skolen, som kan blokere for forandring og udvikling for barnet, og der kan opstilles handleplaner, som justeres og ændres, når det er aktuelt og nødvendigt.

Skole-hjem kurset har til hensigt at sikre læring og trivsel for barnet; styrke barnets sociale kompetencer i sin klasse; give lærere/pædagoger mulighed for at hjælpe forandringerne på vej; give forældrene indsigt i nye måder at hjælpe og samarbejde med barnet og lærerne på; give forældrene mulighed for at sparre med andre forældre i løbet af kurset; give flere børn mulighed for i sidste ende at gennemføre 9. klasses afgangsprøve; og sikre chancelighed.

Fra maj til september 2019 har første runde af skole-hjem kurset været gennemført, hvor syv familier deltog. Erfaringerne fra forløbet har været positive, og lærere såvel som familier har tilkendegivet, at de har fået udbytte af forløbet. Forældrene nævner blandt andet, at det har været godt at møde andre forældre i samme situation, hvor man har kunnet spejle sig i hinanden, udveksle erfaringer og ikke mindst at lære af hinandens erfaringer. Lærerne har tilkendegivet, at de særligt har haft glæde af den sparring, der har foregået i klasserne ved skole-hjem kursets medarbejdere. Næste runde af skole-hjem kurset starter i marts 2020 og vil fortsætte i samme form, dog med enkelte justeringer på baggrund af erfaringerne fra først runde.

Sammenhængen mellem børnehave og skole

I Allerød Kommune har vi gennem en lang årrække arbejdet med Mini SFO og et fælles koncept for videns overdragelse som en vigtig del af skabelsen af sammenhængen mellem dagtilbud og skole. Den samlede indsats i fht. at sikre vidensdeling og skabelsen af en god og tryk sammenhæng mellem børnehave og skoler er ved at blive evalueret. Ved at samle viden og erfaringer fra alle interessenter - nemlig børn, forældre, pædagoger og lærere - skabes et grundlag for "den gode overgang". Kommunens konsulenter er pt i færd med at gennemføre en dataindsamling via interviews i institutionerne, som skal danne grundlag for et servicetjek af de nuværende måder at arbejde med overgange på.

Status og resultater

Trivsel

Som led i folkeskolereformens nationale mål om, at børnenes trivsel skal styrkes, skal børnenes trivsel måles hvert år på landets folkeskoler. Dette sker som led i folkeskolereformens nationale mål om styrkelse af børnenes trivsel. Trivselsmålingen skal gennemføres blandt børnene i børnehaveklassen til og med 9. klasse på alle folkeskoler, herunder også specialskoler. Der er udviklet et særligt vejledningsmateriale til arbejdet med at forberede, gennemføre og følge op på denne nationale trivselsmåling. Ministeriet for Børn, Undervisning og Ligestilling stiller et gratis måleværktøj til trivselsmålingen til rådighed for kommuner og skoler til dette. Det tidligere DCUM (Dansk Center for Undervisningsmiljø). Her findes de nødvendige faciliteter til gennemførelse af trivselsmålinger, for eksempel elektronisk spørgeskema til børnene, mulighed for at følge med i svarprocenter og adgang til resultatrapporter på både klasse-, skole- og kommuneniveau.

Resultaterne af disse trivselsmålinger på individniveau er fortrolige.

Målingen er opdelt i tyve spørgsmål på 0.-3. klassetrin og fire spørgsmål for 4.-9. klasse. Målingen er opdelt i fem kategorier, nemlig social trivsel, faglig trivsel, støtte og inspiration, ro og orden og "andre spørgsmål".

Tabel 1:					
Trivsel, andel af børn med god trivsel 4.-9.kl	2014/15	2015/16	2016/17	2017/18	2018/19
Allerøds folkeskoler	95,8%	94,5%	95,6%	94,5%	93,7%
Landsgennemsnit	92,3%	93,0%	92,9%	92,4%	91,5%
Placering i forhold til øvrige kommuner	3	17	7	9	12

Kilde: Uddannelsesstatistik: Trivsel - samlet indikator - kommune

Dataudvalg: 4.-9.kl Folkeskoler, Kommunale ungdomsskoler, Specialskoler for børn, Dagbehandlingstilbud og anbringelsessteder

Den samlede trivsel er faldet set i forhold til tidligere både i Allerød og på landsplan og, som det fremgår, er trivselsmålingen for 2018/19 den laveste i de 5 år, som tabellen omfatter. Nedgangen fra 2017/2018 til 2018/2019 er på 0,8 %, mens landsgennemsnittet er faldet med 0,9%. Allerøds folkeskoler er nu på en 12. plads blandt landets kommuner, hvor førstepladsen viser den kommune i Danmark med den bedste trivsel. Tabel 2 viser 4.-9.kl differentierede trivselskategorier og svarprocent 2018/19

Tabel 2								
Andel af børn med god trivsel pr. skole 2018/19		Svar	I god trivsel	I god trivsel %		Svar	I god trivsel	I god trivsel %
Kongevejsskolen	16	14	87,5%	16	14	87,5%		
Kratbjergskolen afd. Engholm	340	309	90,9%	338	283	83,7%		
Kratbjergskolen afd. Ravnholt	277	257	92,8%	277	249	89,9%		
Lillevang Skole	333	304	91,3%	333	296	88,9%		
Lyng Skole	361	317	87,8%	360	288	80,0%		
Samlet	1549	1409	91,0%	1548	1325	85,6%		
		Svar	I god trivsel	I god trivsel %		Svar	I god trivsel	I god trivsel %
Blovstrød Skole	Social trivsel	224	206	92,0%	Støtte og inspiration	223	147	65,9%
Kongevejsskolen		16	16	100,0%		16	9	56,3%
Kratbjergskolen afd. Engholm		341	322	94,4%		338	191	56,5%
Kratbjergskolen afd. Ravnholt		278	268	96,4%		277	187	67,5%
Lillevang Skole		333	316	94,9%		333	225	67,6%
Lyng Skole		361	335	92,8%		361	217	60,1%
Samlet		1553	1463	94,2%		1548	976	63,0%

		Svar	I god trivsel	I god trivsel %			børn	svar%
Blovstrød Skole	Samlet	893	756	84,7%	Besvar-elses-procent		224	100,0%
Kongevejsskolen		64	53	82,8%			22	73,0%
Kratbjergskolen afd. Engholm		1357	1105	81,4%			426	79,0%
Kratbjergskolen afd. Ravnsholt		1109	961	86,7%			340	81,0%
Lillevang Skole		1332	1141	85,7%			616	54,0%
Lynge Skole		1443	1157	80,2%			430	84,0%
Samlet		6198	5173	83,5%			2057	75,0%

Kilde: Uddannelsesstatistik: Trivsel - differentierede indikatorer, skole, køn, klassetrin

Dataudvalg: 4.-9.kl Folkeskoler, Kommunale ungdomsskoler, Specialskoler for børn, Dagbehandlingstilbud og anbringelsessteder

Ovenstående tabel viser de 4 indikatorer for trivsel og en samlet indikator. Tabellen er valgt, fordi den giver mulighed for at sammenligne både måleresultat og besvarelsesprocent.

Det skal bemærkes, at der er sket et væsentligt fald i antallet af børn, der medvirker i trivselsmålingen i vores kommune, hvilket er et opmærksomhedspunkt. I 2015/16 var er 88% af børnene der deltog, mens det i 2018/19 kun var 75%. Der er store forskelle i resultaterne skolerne imellem.

I det vedlagte bilag kan svarfordelingen på alle spørgsmålene ses.

Tabel 3			2014/15	2015/16	2016/17	2017/18	2018/19
De 4 trivselsindikatorer fordelt på køn							
Faglig trivsel	Samlet	Allerød	93,7%	93,3%	93,3%	91,8%	91,0%
		DK	88,9%	89,2%	88,8%	88,4%	87,5%
	Pige	Allerød	94,3%	93,1%	93,9%	90,7%	90,9%
		DK	88,4%	89,2%	88,9%	88,5%	87,2%
	Dreng	Allerød	93,1%	93,3%	92,7%	92,7%	91,0%
		DK	89,5%	89,2%	88,8%	88,3%	87,7%
Ro og orden	Samlet	Allerød	86,3%	86,4%	87,5%	87,3%	85,6%
		DK	83,2%	85,3%	85,5%	85,7%	84,9%
	Pige	Allerød	86,3%	88,0%	89,2%	87,1%	85,9%
		DK	82,6%	85,2%	85,5%	85,7%	84,5%
	Dreng	Allerød	86,1%	84,7%	86,0%	87,7%	85,3%
		DK	83,8%	85,3%	85,5%	85,8%	85,3%
Social trivsel	Samlet	Allerød	95,2%	95,0%	96,1%	95,5%	94,2%
		DK	93,0%	93,8%	93,9%	93,4%	92,8%
	Pige	Allerød	94,5%	94,1%	95,5%	93,7%	92,6%
		DK	91,1%	92,3%	92,4%	91,9%	91,1%
	Dreng	Allerød	95,8%	96,0%	96,6%	97,3%	95,7%
		DK	94,8%	95,2%	95,3%	94,9%	94,4%

Støtte og inspiration	Samlet	Allerød	69,0%	66,5%	66,2%	67,2%	63,0%
		DK	64,8%	65,2%	64,5%	62,8%	60,1%
	Pige	Allerød	71,0%	67,5%	70,0%	69,8%	66,7%
		DK	66,4%	67,6%	67,1%	65,9%	62,7%
	Dreng	Allerød	67,4%	65,4%	62,7%	64,4%	59,6%
		DK	63,2%	63,0%	62,0%	59,8%	57,7%

Kilde: Uddannelsesstatistik: Trivsel - differentierede indikatorer, skole, køn, klasstrin

Dataudvalg: 4.-9.kl Folkeskoler, Kommunale ungdomsskoler, Specialskoler for børn, Dagbehandlingstilbud og anbringelsessteder

Når man ser på de 4 indikatorer, som trivselsmålingen opdeles i, kan det konstateres, at målingen overalt er på niveau eller bedre end landsgennemsnittet. Det ses også, at nedgangen i resultaterne er jævnt fordelt på køn og indikator.

Trivselsmålingen for 0.-3. klasse er som tidligere nævnt ikke så omfattende, og den kan ikke leve op til kravene om at være en videnskabelig undersøgelse. Her fremgår det i 3 ud af 4 kategorier, at det går fremad med trivslen. Den positive tendens i trivselsmålingen i indskolingen kan måske tilskrives et særligt fokus på inklusionsindsatsen netop på de yngste trin.

Tabel 4		2014/15	2015/16	2016/17	2017/18	2018/19
0.-3. kl, De fire trivselsindikatorer						
Faglig trivsel	Andel børn i god trivsel	91,1%	91,6%	93,2%	92,0%	93,0%
Ro og orden	Andel børn i god trivsel	89,8%	90,1%	91,5%	92,0%	91,5%
Social trivsel	Andel børn i god trivsel	95,5%	95,2%	96,1%	95,6%	95,8%
Støtte og inspiration	Andel børn i god trivsel	86,1%	85,2%	85,7%	85,1%	87,5%

Kilde: Uddannelsesstatistik: Trivsel - differentierede indikatorer, skole, køn, klasstrin

Dataudvalg: 0.-3.kl Folkeskoler, Kommunale ungdomsskoler, Specialskoler for børn, Dagbehandlingstilbud og anbringelsessteder

Elevfravær

Tabel 5		2014/15	2015/16	2016/17	2017/18	2018/19
Elevfravær i alt						
Allerøds folkeskoler		4,4%	4,1%	4,3%	5,0%	4,9%
Landsgennemsnit		5,3%	5,5%	5,6%	5,9%	5,8%
Placering i forhold til øvrige kommuner		12	2	5	12	10

Kilde: Uddannelsesstatistik: Elevfravær - Kommune, Klasstrin

Dataudvalg: Folkeskoler

Elevfraværet er steget i forhold til tidligere. Det ligger op af den tendens, vi kan se på landsplan. Fraværet består af: 1,5% lovligt fravær, 0,5% ulovligt fravær samt 2,9 % sygefravær. Fraværet er næsten ens for drenge og piger.

Tabel 6 Elevfravær opdelt i skoletrin og fraværstyper		2014/15	2015/16	2016/17	2017/18	2018/19
Fravær med tilladelse	Indskoling	1,3%	1,1%	1,3%	1,4%	1,6%
	Mellemtrin	1,1%	1,0%	1,3%	1,4%	1,6%
	Udskoling	1,0%	0,9%	1,0%	1,3%	1,5%
	Samlet	1,2%	1,0%	1,2%	1,4%	1,6%
Sygefravær	Indskoling	2,3%	2,2%	2,3%	2,5%	2,6%
	Mellemtrin	2,7%	2,4%	2,9%	3,2%	2,9%
	Udskoling	3,4%	3,2%	2,6%	3,6%	3,3%
	samlet	2,8%	2,6%	2,6%	3,1%	2,9%
Ulovligt fravær	Indskoling	0,2%	0,2%	0,3%	0,3%	0,3%
	Mellemtrin	0,3%	0,4%	0,4%	0,4%	0,4%
	Udskoling	1,0%	1,0%	0,8%	1,0%	0,8%
	samlet	0,5%	0,5%	0,5%	0,6%	0,5%
Samlet		4,4%	4,1%	4,2%	5,0%	4,9%

Kilde: Uddannelsesstatistik: Elevfravær - Kommune, Klassetrin

Dataudvalg: Folkeskoler

Som det fremgår af ovenstående, er fravær med tilladelse fra forældrene stigende, men ensartet på de forskellige skoletrin, mens både ulovligt fravær og sygefraværet stiger med alderen. Det forholdsvist lave fravær er formentligt også et udtryk for børnenes gennemgående gode trivsel.

Inklusion

Tabel 7 Inklusion, udvikling over 5 år	2014/15	2015/16	2016/17	2017/18	2018/19
Samlet elevtal	3.920	3.860	3.868	3.872	3.843
Elever i folkeskolen	3.559	3.503	3.318	3.252	3.144
Specialuv. i folkeskolen (gruppeordninger)	142	140	129	113	94
Specialuv. på specialskole	60	62	66	57	56
Dagbehandlingstilbud og anbringelser	0	6	7	12	8
Efterskoler med samlet særligt tilbud Total	0	0	9	12	11
Elever i specialtilbud i alt	202	208	211	194	169
Inklusionsprocent	94,85%	94,61%	94,54%	94,99%	95,60%

Kilde: Uddannelsesstatistik: Elevtal

Dataudvalg: Alle elever

Som det ses af ovenstående tabel, var antallet af børn i specialtilbud svagt stigende frem til 2016/17. Efter at der kom fokus på øget inklusion gennem specialanalysen og den nye retning og tilhørende tildelingsmodel, er der sket et tydeligt fald i antallet af børn i specialtilbud. Dette viser sig tydeligst i antallet af børn i gruppeordningerne. Tallene for 2019/2020 er klart lavere for gruppeordningernes vedkommende, så udviklingen fortsætter. Hvor mange kommuner taler om øgede udgifter til specialskoleområdet, er det lykkedes at fastholde det økonomiske niveau gennem en fremsynet beslutning om at flytte midler de midler skolerne sparer, ved øget inklusion til sikring af læringsmiljøerne i almenklasserne.

Udsat skolestart

Tabel 8		2012/13	2013/14	2014/15	2015/16	2016/17	2017/18	2018/19	2019/20
Udsat skolestart									
Årgang		Årgang 06	Årgang 07	Årgang 08	Årgang 09	Årgang 10	Årgang 11	Årgang 12	Årgang 13
Antal		23	17	25	24	26	24	14	12

Kilde: Egne data TEA

Dataudvalg: Skolestartere

Som det ses af ovenstående tabel er antallet af skoleudsatte nogenlunde konstant frem til sidste skoleår. Det ser ud til, at antallet af skoleudsatte i skoleåret 2020/21 fortsat vil være lavere, idet der på nuværende tidspunkt kun er indløbet 9 ansøgninger om udsat skolestart.

Resultater

Tabel 9		2014/15	2015/16	2016/17	2017/18	2018/19
Resultater						
Allerød Kommunes folkeskoler	Gennemsnit af bundne prøver	8,3	8,2	8,4	8,2	8,2
Placering i forhold til øvrige kommuner	Gennemsnit af bundne prøver	4,0	7,0	3,0	4,0	6,0
Landsgennemsnit	Gennemsnit af bundne prøver	7,3	7,4	7,4	7,2	7,3
Socioøkonomisk forventning	Gennemsnit af bundne prøver	8,0	8,1	8,0	8,0	8,0

Kilde: Uddannelsesstatistik: Karaktergennemsnit - Folkeskolens Afgangseksamen

Dataudvalg: Folkeskoler, Kommunale ungdomsskoler, Specialskoler for børn, Dagbehandlingstilbud og anbringelsessteder

Karakterniveauet i de bundne afgangsprøver for 9. klasse er (i lighed med tidligere år) på et højt niveau. I forhold til børnenes socioøkonomiske baggrund er resultaterne 0,2 karakterpoint over det forventede, hvor det året før, lå 0,1 karakterpoint over. Dette er dog ikke signifikante afvigelser, og derfor karakteriseres karakterniveauet samlet set som værende forventet. Når man ser på fordelingen på fag, ligger niveauet alle steder over landsgennemsnittet, men især matematik og engelsk har et højt niveau.

Tabel 10		2014/15	2015/16	2016/17	2017/18	2018/19
Resultater folkeskolens afgangsprøve						
Dansk	Blovstrød Skole	7,8	8,0	8,2	7,7	7,8
	Kratbjergskolen afd. Engholm	8,4	8,3	8,0	7,8	7,7
	Kratbjergskolen afd. Ravnholt	7,8	7,7	8,0	7,1	7,8
	Lillerød Skole	8,6	7,3	8,8		
	Lillevang Skole				7,7	8,3
	Lyng Skole	7,9	8,4	7,9	7,9	7,2
	Skovangskolen	7,7	7,5	6,8		

Engelsk	Blovstrød Skole	8,4	9,3	8,9	9,2	9,8
	Kratbjergskolen afd. Engholm	8,5	8,3	8,2	8,5	7,3
	Kratbjergskolen afd. Ravnsholt	7,9	9,0	8,2	9,3	9,0
	Lillerød Skole	8,5	7,8	9,8		
	Lillevang Skole				8,8	9,1
	Lynge Skole	8,2	8,6	8,5	8,1	8,2
	Skovangskolen	7,9	8,6	7,6		
Fysik/Kemi og derefter Fællesprøve i fysik/kemi, biologi og geografi	Blovstrød Skole	8,7	8,1	8,5	8,2	7,6
	Kratbjergskolen afd. Engholm	7,7	7,0	8,3	7,8	7,8
	Kratbjergskolen afd. Ravnsholt	7,1	8,5	8,6	8,7	8,7
	Lillerød Skole	7,9	7,6	8,9		
	Lillevang Skole	6,2	7,5	0,0	7,4	8,3
	Lynge Skole	7,5	7,2	8,2	9,4	7,4
	Skovangskolen	0,0	0,0	6,1		
Matematik	Blovstrød Skole	9,0	8,6	9,2	9,5	8,9
	Kratbjergskolen afd. Engholm	8,9	8,5	8,8	9,8	8,7
	Kratbjergskolen afd. Ravnsholt	8,9	7,8	9,1	7,9	8,1
	Lillerød Skole	8,8	7,8	8,3		
	Lillevang Skole				7,5	8,7
	Lynge Skole	7,9	8,1	7,8	8,5	7,5
	Skovangskolen	8,4	7,3	6,4		

Kilde: Uddannelsesstatistik: Karaktergennemsnit - Folkeskolens Afgangseksamen

Dataudvalg: Folkeskoler, Kommunale ungdomsskoler, Specialskoler for børn, Dagbehandlingstilbud og anbringelsessteder

Andelen af elever med karakteren 2 i gennemsnit eller derover i både dansk og matematik er ikke ændret meget over de sidste fem år. Tallet fremkommer af antallet af elever, der er registreret med mindst én karakter. Hvis en elev ikke er gået op i alle fagdiscipliner i begge fag, regnes vedkommende ikke med.

På trods af det faktum, at der i dag er flere elever som fastholdes i almenundervisningen og flere som går til prøve, er der fortsat en høj andel af elever, som opnår mindst karakteren 2 i de to hovedfag.

Tabel 11:					
Andel elever med mindst 2 i både dansk og matematik	2014/15	2015/16	2016/17	2017/18	2018/19
Allerøds folkeskoler	97,9%	98,7%	96,5%	96,6%	97,4%
Lands gennemsnit	92,2%	91,8%	90,1%	91,1%	91,5%

Kilde: Uddannelsesstatistik: Andel elever med mindst 2 i både dansk og matematik

Dataudvalg: Folkeskoler, Kommunale ungdomsskoler, Specialskoler for børn, Dagbehandlingstilbud og anbringelsessteder

Andel elever, der har aflagt alle prøver i 9. klasse

I Allerød Kommune har 94,2% af elever (eller 348 elever ud af 368) aflagt alle prøver i 9. klasse. Dette placerer Allerød på en 5. plads i landet i forhold til andelen af elever, der tager alle obligatoriske prøver samt de to udtræksfag.

Der er fokus på at så mange som overhovedet muligt går op i så mange fag så om muligt, fordi det er vigtigt for mulighederne i det videre uddannelsesforløb. Placeringen som 5. bedst her kan ses som et positiv inklusions indsats. Og der er tale om en klar forbedring i forhold til tidligere. Sidste år lå Allerød Kommune på en 21. plads og året før på 25. plads

Bundne prøvfag opdelt på køn

Tabel 12 Karakterer dreng/pige		2014/15	2015/16	2016/17	2017/18	2018/19
Dansk	Piger	9,0	8,5	8,9	8,6	8,8
	Dreng	7,1	7,1	7,2	6,8	7,0
Engelsk	Piger	9,0	8,7	9,1	9,2	9,3
	Dreng	7,5	8,4	8,1	8,1	7,9
Fysik/kemi	Piger	7,9	7,9			
	Dreng	6,9	7,2			
Fællesprøve i fysik/kemi, biologi og geografi	Piger			9,3	9,0	8,8
	Dreng			7,1	7,5	7,3
Matematik	Piger	8,8	8,1	8,3	8,4	8,2
	Dreng	8,4	7,8	8,3	8,5	8,5
Samlet	Piger	8,8	8,3	8,8	8,6	8,7
	Dreng	7,5	7,4	7,5	7,5	7,5

Kilde: Uddannelsesstatistik: Karakterfordelinger

Dataudvalg: Folkeskoler, Kommunale ungdomsskoler, Specialskoler for børn, Dagbehandlingstilbud og anbringelsessteder

Karaktergennemsnit fordelt på skoler og køn viser, at der fortsat er stor forskel på karakterne for drenge og piger. I Allerød er pigernes karakterniveau 17% over drengenes mod 13% på landsplan. Der ses store variationer skolerne imellem og også store variationer fra klasse til klasse og fra årgang til årgang. Læs i øvrigt afsnittet om skolernes arbejde med dreng/pige problematikken.

Nationale test

Målet med de nationale test er at styrke evalueringskulturen i folkeskolen og at have et ensartet værktøj der, ligesom folkeskolens prøver, kan anvendes til at evaluere på tværs af landet.

De nationale test tester børnenes kundskaber og færdigheder i syv forskellige fag. Ti test er obligatoriske fra 2. til 8. klassetrin, og fire test kan tages på frivillig basis. Testene kan give lærere og forældre et indblik i den enkelte børns faglige niveau inden for de områder af fagene, der testes.

Testene er digitale og selvrettende, og det betyder, at testsystemet beregner barnets resultat. Desuden er testene adaptive og tilpasser sig derfor barnets faglige niveau undervejs i testforløbet.

Aftalen om den seneste revision af folkeskoleloven bebuder en evaluering af de nationale test, som er blevet udsat for massiv kritik, for ikke at have valide resultater.

Nationale test

Tabel 13 Oversigt over i hvilke fag og på hvilke klassetrin der gennemføres nationale test.							
Fag	2.	3.	4.	5.	6.	7.	8.
Dansk,	X		X		X		X
Matematik		X			X		X*
Engelsk			X*			X	
Fysik/kemi							X
Biologi							X**
Geografi							X**

Resultaterne af de nationale test må fortsat ikke offentliggøres. De nationale test er tilgængelige for lærere og forældre på individ niveau, for lærere og ledere på klasseniveau og for forvaltningen på årgangs- og skoleniveau. Byrådet og skolebestyrelserne (ikke elevrepræsentanter) kan få lov til at se resultater på henholdsvis skole- og kommuneniveau i fortrolighed på lukkede møder, i det omfang det vurderes at være nødvendigt, for at varetage tilsynsopgaven.

Der vil derfor ikke blive gjort brug af tabeller i det skriftlige materiale, men blot beskrivelser af skolernes resultater i forhold til landsgennemsnittet. Tallene vil blive fremlagt på mødet i BSU.

Det er tilladt at omtale resultaterne i generelle vendinger og i forhold til stigende og faldende testresultater samt i forhold til landsgennemsnittet.

Andel af elever med gode resultater i dansk læsning

Mindst 80 pct. af eleverne skal være gode til at læse og regne i de nationale test

De nationale testresultater i dansk og matematik er samlet for hele kommunen gode. Allerød Kommune ligger igen en del over landsgennemsnittet og den nationale målsætning. I det samlede resultat for elever med gode resultater i dansk er det uændret i 2. klasse, der er et fald for 4. klasses vedkommende og (efter et markant fald for 6. klasse i skoleåret 2017/18) er der igen fremgang for 8.klasse.

I matematik på 3. klassetrin er der stigning mens der er et fald for 6.klasse.

Undervisningsministeriet har nogle forbehold over for resultaterne i dansk på 2. klassetrin og i matematik på 3. og 6. klassetrin, hvorfor sammenligning årene imellem skal ske med forsigtighed.

Andel af allerdygtigste

Andelen af de allerdygtigste elever i dansk og matematik skal stige år for år

Det er kun på 2. klassetrin, at det er lykkedes at få antallet af elever i den bedste kategori til at stige. På 4. og 6.klassetrin er der et direkte fald, og på 8. klassetrin et stagnerende tal.

For matematik gælder at 3. klasse er stigende efter fald året før, mens der på 6. klassetrin er et markant fald.

Elever med dårlige resultater

Andelen af elever med dårlige læseresultater i de nationale test for læsning og matematik skal reduceres år for år.

Alle målinger i de sidste tre skoleår har værdier væsentligt under landsgennemsnittet, altså færre elever i den dårligste kategori. 2. klassetrin har halveret antallet af elever med dårlige resultater. På 4. og 6. klassetrin er der flere med dårlige resultater, mens der på 8.klassetrin er et nogenlunde stabilt antal med dårlige testresultater.

Alle målinger i matematik de sidste tre skoleår fremviser værdier væsentligt under landsgennemsnittet, altså færre elever i den dårligste kategori. I matematik er der fald for 3. klasse, mens der på 6. klassetrin er tale om en stor stigning.

Ressourcer og økonomi

Tabel 14

Tabel 14		2013/14	2014/15	2015/16	2016/17	2017/18	2018/19	2019/20
Økonomi- og Indenrigsministeriets Kommunale Nøgletal								
Undervisnings-udgifter pr. 6-16 årig	Allerød	60.261	62.399	62.242	61.112	68.030	66.901	70.915
Antal	Landsgns	58.640	62.099	63.814	63.495	64.811	66.449	66.797

Kilde: Økonomi og indenrigsministeriets kommunale nøgletal: Undervisnings-udgifter pr. 6-16 årig

Udgifterne pr. barn er steget efter at de i en periode har nærmet sig landsgennemsnittet. Det skal bemærkes at udgifterne for 2019 er et budgettal og ikke et regnskabstal. Det er velkendt, at der må tages forbehold for sammenligning med andre kommuner, idet der kan være store variationer fra kommune til kommune i hvilke udgifter der indgår i beregningen. Elevtallet er faldet 2% samlet i kommunen, mens elevtallet i folkeskolen er faldet 11,7%.

Tabel 15:	2014/15	2015/16	2016/17	2017/18	2018/19
Elever i klasser med 25 eller flere					
Allerøds folkeskoler	28,7%	28,3%	27,4%	33,9%	32,4%
Placering i forhold til øvrige kommuner	64	59	54	73	79

Kilde: Uddannelsesstatistik: Kommunetal

Etableringen af privatskolen har betydet at antallet af klasser med 25 eller flere elever er faldet i perioden frem til 2017/2018 mens den efterfølgende er steget igen. Der er meget stor variation i klassestørrelserne, med meget små klasser og meget store klasser, idet den gennemsnitlige klassestørrelse er faldet lidt.

Tabel 16							
Klassekvotienter, antal klasser, antal elever og privatskole	2013/14	2014/15	2015/16	2016/17	2017/18	2018/19	2019/20
Allerød Kommune	22,4	23	22,8	22,6	22,1	22,3	22,1
Blovstrød Skole	19,4	19,7	19,6	19,7	20,3	19,3	18,3
Kratbjergskolen	23,1	24	23,8	23,8	22,9	22,9	23,1
Lillevang Skole	22,4	22,9	22,2	22	21,7	22,4	21,7
Lyng Skole	23	23,8	23,8	23,2	22,4	23	23,5
Klasser	155	152	152	152	148	142	141
Elever i folkeskolen	3.469	3.503	3.463	3.434	3.271	3.172	3.113
Procent af elever i privatskole	5,2%	4,9%	5,1%	5,4%	7,6%	9,6%	13,0%

Kilde: TEA elevadministrationssystem

Klassekvotienten på skolerne afhænger i høj grad af klassedannelsen ved skolestarten og varierer derfor også mere end man skulle forvente. Tilflytning, ændring af skolestrukturen for Lillevang Skole og medfølgende classesammenlægninger og etableringen af Allerød Privatskole har ligeledes haft betydning.

Overgang til ungdomsuddannelse

Tabel 17

Tabel: 17		2014/15	2015/16	2016/17	2017/18	2018/19
Uddannelsesvalg efter 9.kl						
10.kl	Allerød Kommune	29,9%	33,0%	29,7%	38,5%	36,9%
	Landsgennemsnit	48,6%	45,6%	46,2%	46,3%	47,0%
Forberedende uddannelser og øvrige ungdomsudd.	Allerød Kommune	0,9%	1,0%	0,0%	0,0%	0,0%
	Landsgennemsnit	0,3%	0,7%	0,8%	0,7%	1,1%
Ungdomsuddannelse Erhvervsuddannelse	Allerød Kommune	2,1%	4,2%	2,5%	2,4%	3,5%
	Landsgennemsnit	7,2%	7,3%	7,6%	8,2%	8,9%
Ungdomsuddannelse Gymnasial uddannelse	Allerød Kommune	64,8%	59,2%	66,1%	58,2%	58,9%
	Landsgennemsnit	40,1%	43,2%	42,3%	41,9%	39,9%
Øvrigt	Allerød Kommune	2,4%	2,6%	1,3%	0,0%	0,0%
	Landsgennemsnit	3,7%	3,1%	3,1%	2,9%	3,0%

Kilde: Uddannelsesstatistik: Tilmelding til ungdomsuddannelse, 10. klasse og øvrigt

Dataudvalg: Folkeskoler, Kommunale ungdomsskoler, Specialskoler for børn, Dagbehandlingstilbud og anbringelses

Her ses uddannelsesønsker for de unge efter 9. klasse, og som det fremgår er tallene ret konstante. Gymnasiefrekvensen er som forventet høj og 10. klasse frekvensen tilsvarende lav, men med en tendens hvor der er flere og flere der vælger 10. klasse på en efterskole. Der er igen i år en stigning, nu til 138 elever på efterskole. Søgningen efter 9.kl til erhvervsuddannelser er lav og væsentlig under landsgennemsnittet.

Kompetencedækning

Tabel 18:					
Timer hvor læreren er uddannet i faget	2014/15	2015/16	2016/17	2017/18	2018/19
Allerøds folkeskoler	90,0%	89,0%	88,0%	89,0%	90,0%
Lands gennemsnit	82,0%	83,0%	85,0%	87,0%	88,0%

Kilde: Uddannelsesstatistik: Kommunal

Dataudvalg: Folkeskoler

Efter nogle år med let faldende kompetencedækning (hvilket dels skyldes dilemmaet med at sikre linjefagskompetence i alle fag) ser kompetencedækningen af lærerne ud til at være genoprettet. Dette på trods af, at elevnedgang og besparelser på skoleområdet, har gjort det vanskeligere at dække alle skolens fag blandt de tilbageværende lærere.

1. Bilag med obligatoriske indikatorer

2. Høringssvar

Tidsplan

- Sendes til høring i januar fra 15. januar 2018 til den 12. februar 2018
- Møde i BSU 28. februar
- Møde Byråd marts til godkendelse senest 31. marts