

Farum Fjernvarme
Stavnsholtvej 33
3520 Farum

Allerød Kommune

Forvaltningen Plan og Byg

Bjarkesvej 2
3450 Allerød
Tlf: 48 100 100
kommunen@alleroed.dk
www.alleroed.dk

Åbningstider:
Mandag og tirsdag 10-14
Onsdag lukket
Torsdag 10-18
Fredag lukket

Dato: 25. maj 2018

Journalnummer: 18/839

Sagsbehandler:
Lene Christiansen

Direkte telefon:
4812 6331

Screeningsafgørelse om ikke-miljøvurderingspligt

Fjernvarmeforsyning af erhvervsområde, Farremosen 4

Sweco har på vegne af Farum Fjernvarme søgt om VVM-screening af et anlæg til kollektiv varmeforsyning af virksomhederne i erhvervsområdet ved Farremosen.

Anlægget omfatter en 1,2 MW vekslerstationen, som trækker på varme fra en eksisterende transmissionsledning, der løber langs Farremosen langs erhvervsområdets vestlige skel.

Projektet omfatter endvidere et distributionsledningsnet med cirka 30 meter transmissionsledning, cirka 1.000 meter forsyningsledninger og cirka 500 meter stikledninger.

Ansøgningen fra Farum Fjernvarme af 11. januar 2018 og revideret ledningsnet af 23. marts 2018 er vedlagt som bilag

Lovgrundlag

Afgørelsen er truffet i henhold til Lov om miljøvurdering af planer og programmer og af konkrete projekter (VVM) - (Lovbekendtgørelse nr. 448 af 10/05/2017). Anlægget er omfattet af lovens bilag 2:

Punkt 3 a): Industrianlæg til fremstilling af elektricitet, damp og varmt vand (projekter, som ikke er omfattet af bilag 1).

Punkt 3 b): Industrianlæg til transport af gas, damp og varmt vand (projekter, som ikke er omfattet af bilag 1).

Afgørelse

Allerød Kommune har på baggrund af VVM-screeningen truffet afgørelse om, at anlægget ikke vil påvirke miljøet væsentligt, og at anlægget dermed ikke er omfattet af krav om miljøvurdering og tilladelse (VVM pligt).

VVM-screeningen er gennemført efter kriterierne i miljøvurderingslovens Bilag 6. Afgørelsen er truffet efter § 21 i miljøvurderingsloven.

Offentliggørelse

Afgørelsen offentliggøres på kommunens hjemmeside.

Klage

Afgørelsen kan påklages op til 4 uger efter offentliggørelsen. Hvis der klages over tilladelsen, får I straks besked herom. Klagevejledning findes på side 11.

Indhold

<i>Projektbeskrivelse</i>	<i>Side</i>	<i>2</i>
<i>Området</i>	<i>Side</i>	<i>4</i>
<i>Miljøscreening</i>	<i>Side</i>	<i>4</i>
<i>Klagevejledning</i>	<i>Side</i>	<i>12</i>
<i>Bilag – ansøgning fra Sweco</i>	<i>Side</i>	<i>13</i>



Projektbeskrivelse

Projektet omfatter anlæg af en vekslerstation og udlæg af distributionsledninger til fjernvarmeforsyning af virksomhederne i erhvervsområdet ved Farremosen.

Vekslerstationen får en effekt på 1,2 MW og etableres i en mindre bygning på 15-20 m² i den sydvestlige del af erhvervsområdet på matrikel 4m, Vassingørød By, Uggeløse.

Langs skellet mellem Farremosen og matrikel 4m ligger en eksisterende, nedgravet transmissionsledning, der forbinder Vestforbrænding og Hillerød kraftvarmeverk. Varmen i transmissionsledningen er en blanding af affaldsvarme produceret på Vestforbrænding og biomassebaseret kraftvarme produceret i Hillerød. Varmen transporteres til vekslerstationen gennem en cirka 30 meter lang transmissionsledning.

I transmissionsledningen fremføres varmt vand ved højt tryk. I vekslerstationen overføres varme herfra til et nyt forsyningsnet i erhvervsområdet. Forsyningsnettet er et lukket system, der cirkulerer varmt vand ved et lavere tryk, som bruges til opvarmning af en del af bygningerne i erhvervsområdet.

Forsyningsledningen fra vekslerstationen ud i erhvervsområdet lægges i kanten af matrikel 4m og ud til Nymøllevej, hvor ledningen etableres i rabatten langs vejen op til Bøgeholm Alle. Ledningen anlægges enten i rabatten langs Bøgeholm Alle eller under vejen i forbindelse med byggemodningen.

Hele det planlagte ledningsnet ses på kort på næste side. Det omfatter cirka:

- 30 meter transmissionsledning
- 1.000 meter forsyningsledninger
- 500 meter stikledninger

Fjernvarmeprojektet skal fremme en samfundsøkonomisk fordelagtig varmeforsyning af erhvervsområdet. Af det projektprojektforslag, der er udarbejdet i henhold til varmeforsyningsloven, fremgår blandt andet:

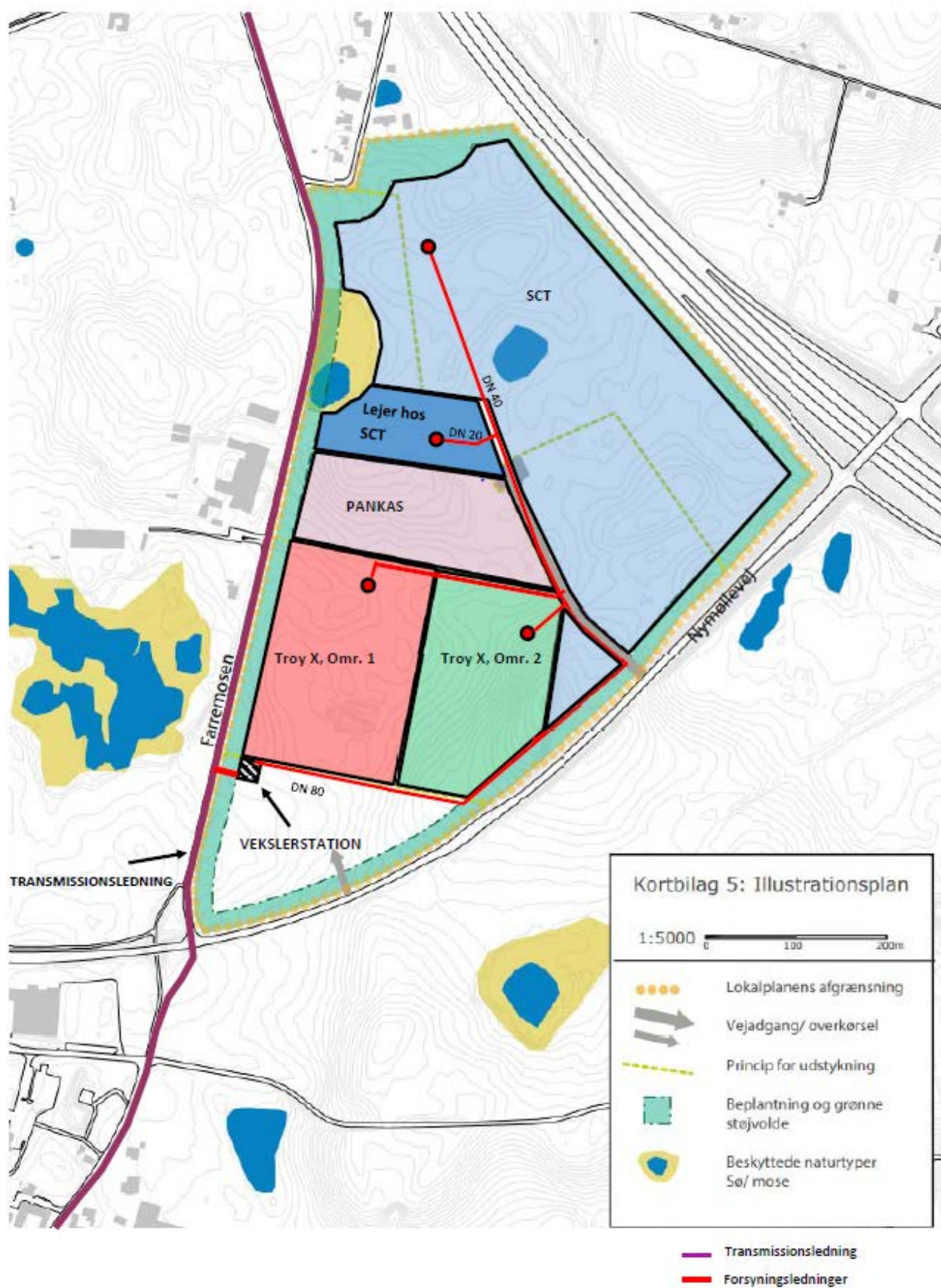
- At varmebehovet for virksomhederne skønnes til ca. 2.100 MWh/år.
- At projektet bygger på frivillig tilslutning og ikke medfører tilslutningspligt for virksomhederne.
- At byrådet ved godkendelse af projektet udlægger erhvervsområdet som kollektivt fjernvarmeforsyningsnet.
- At projektforslaget er udarbejdet i overensstemmelse med gældende kommune- og lokalplan.
- At projektet er samfundsøkonomisk rentabelt.
- At projektet medfører en miljømæssige gevinst ved en mindre CO₂-emissionen i forhold til naturgasbaseret blokvarme.

Andre tilladelser

Allerød byråd godkendte på møde den 22. februar 2018, at projektet ud fra en konkret vurdering er det samfundsøkonomisk mest fordelagtige projekt. Her er de energimæssige, samfundsøkonomiske og miljømæssige konsekvenser af projektet vurderet, jf. varmeforsyningsloven og projektbekendtgørelsen.

Godkendelsen blev offentliggjort på Allerød Kommunes hjemmeside den 6. marts 2018.

Anlægget kræver ikke miljøgodkendelse eller byggetilladelse.



Placering af vekslerstation og ledningsnet

Området

Erhvervsområdet ved Farremosen, som skal forsynes med fjernvarme, er omfattet af lokalplan 3-392 og udlagt til virksomheder med særlige beliggenhedskrav og transport- og logistikvirksomheder.

Erhvervsområdet afgrænses af Hillerødmotorvejen mod øst, den overordnede trafikvej Nymøllevej mod syd og lokalvejen Farremosen mod vest og nord.

Miljøscreening

Miljøscreeningen behandler i det følgende de kriterier, der er anført i miljøvurderingslovens bilag 6.

Miljøscreeningen danner grundlag for bestemmelsen af, hvorvidt projekter omfattet af lovens bilag 2 skal underkastes en miljøkonsekvensvurdering.

1. Projektets karakteristika

Projektets karakteristika skal især ansues i forhold til:

a) Projektets dimensioner

	Ikke relevant	Uddybende bemærkning:
X	Ikke væsentlig påvirkning	Vekslersationen etableres i en mindre bygning på 15 – 20 m ² med en maksimal bygningshøjde på 3 meter.
	Væsentlig (positiv eller negativ) påvirkning	Her vil varme fra en eksisterende transmissionsledning blive overført og fordelt ud i erhvervsområdet gennem et nyt nedgravet distributionsnet på i alt godt 1,5 km. Vekslersationen vil få en kapacitet på 1,2 MW og forventes at levere op til ca. 2.100 MWh pr. år. Anlægget er ubemandet. Projektets dimensioner vurderes ikke at medføre en væsentlig påvirkning af miljøet.

b) Kumulation med andre projekter

	Ikke relevant	Uddybende bemærkning:
X	Ikke væsentlig påvirkning	Farum Fjernvarme og Norfors planlægger at etablere et nyt biomasseanlæg på ejendommen på et senere tidspunkt, som forudsætter godkendelse efter varmforsyningsloven og projektbekendtgørelsen (bekendtgørelse nr. 825 af 24/06/2016 om godkendelse af projekter for kollektive varmforsyningsanlæg).
	Væsentlig (positiv eller negativ) påvirkning	Et nyt fjernvarmeværk vil skulle miljøgodkendes og VVM-screenes, hvis det bliver aktuelt. Nærværende VVM-screeningsafgørelse har ingen indflydelse på, om et eventuelt senere anlæg vil kunne myndighedsgodkendes, og om det i givet fald vil forudsætte en miljøvurdering. Der er ikke planlagt andre varmforsyningsprojekter i området. I erhvervsområdet er der påbegyndt eller planlagt flere større erhvervsbygninger og anlæg. Nærværende varmforsyningsprojekt vurderes ikke at medvirke til kumulative effekter, som vil medføre en væsentlig påvirkning af miljøet.

c) Brug af naturressurser

	Ikke relevant	<p>Uddybende bemærkning:</p> <p>Materialer til etablering af vekslerstationen og befæstet areal vil være normalt anvendte byggematerialer: Beton, sand, grus, stål og isoleringsmaterialer.</p> <p>Fjernvarmerørene er fabriksfremstillede godkendte og isolerede ledninger, der graves ned.</p> <p>Forbruget af materialer til etablering af anlægget vil være begrænset og vurderes ikke at ville have væsentlig betydning for forekomsterne af de anvendte råstoffer.</p> <p>I driftsfasen vil der være et forbrug af el til pumper mv. og et begrænset forbrug af vand til rengøring og tilsynspersonale, der ikke vurderes at være væsentligt.</p> <p>Projektet vurderes på baggrund heraf ikke at ville have en væsentlig indvirkning på naturressourcer.</p>
X	Ikke væsentlig påvirkning	
	Væsentlig (positiv eller negativ) påvirkning	

d) Affaldsproduktion

	Ikke relevant	<p>Uddybende bemærkning:</p> <p>I <u>anlægsfasen</u> vil der blive genereret almindeligt byggeaffald ifm. opførelse af vekslerstationen. Byggeaffaldet vil blive bortskaffet efter kommunens retningslinjer.</p> <p>I anlægsfasen forventes kun meget begrænsede spildevandsmængder, der ledes til offentlig kloak eller opsamles i en septiktank til bortskaffelse på godkendt modtagested.</p> <p>I <u>driftsfasen</u> produceres ikke affaldsprodukter.</p> <p>Vand fra håndvask og rengøring ledes til kloak.</p> <p>Det vurderes, at anlægget hverken i anlægs- eller driftsfasen vil generere affald, som vil medføre en væsentlig påvirkning af miljøet.</p>
X	Ikke væsentlig påvirkning	
	Væsentlig (positiv eller negativ) påvirkning	

e) Forurening og gener

	Ikke relevant	<p>Uddybende bemærkning:</p> <p><u>Anlægsfasen:</u> Projektet vil ikke medføre lysgener, støv, lugt- eller luftforurening i anlægsfasen.</p> <p>Etablering af vekslerstationen og nedgravning af fjernvarmerør vil give begrænsede gener i form af støj i de helt nære omgivelser.</p> <p>Det fremgår af projektansøgningen, at anlægsarbejdet forventes at tage et par måneder. Der vil ikke vil blive arbejdet om natten. Anlægsarbejdet vil blive tilrettelagt, så støjkravene overholdes.</p> <p>Der er ikke boliger i erhvervsområdet, og der er mere end 100 meter fra arealer, der er berørt af anlægget, til nærmeste beboelse uden for området.</p> <p>Støjgener i anlægsfasen at være af begrænset omfang, hvorfor de ikke vil medføre en væsentlig påvirkning af miljøet.</p>
X	Ikke væsentlig påvirkning	
	Væsentlig (positiv eller negativ) påvirkning	

	<p><u>Driftsfasen:</u> Vekslerstationen giver ikke anledning til støj, lysgener, støv, lugt- eller luftforurening uden for bygningen i driftsfasen.</p> <p>Anlægget er ikke bemandedt og der er ingen kørsel af varer til/fra vekslerstationen.</p> <p>Der anvendes ikke miljøfremmede stoffer i de ydre bygningsdele, som vil kunne udvaskes og forurene grundvandet.</p> <p>Det varme vand i fjernvarmerørene indeholder ikke miljøfremmede stoffer, som vil kunne forurene jord eller grundvand, hvis der skulle opstå utætheder i ledningsnettet.</p> <p>Da ledningsnettet graves ned, vil vekslerstationen (bygningen) være det eneste synlige anlæg i området, når anlægsfasen er overstået. Med en bygningshøjde på 3 meter vurderes det ikke at medføre en væsentlig visuel eller landskabelig påvirkning af erhvervsområdet.</p> <p>Regnvand fra bygningens tag og fra et mindre befæstet areal på cirka 50 m² omkring bygningen nedsives/afledes i henhold til Allerød Kommunes spildevandsplan og efter tilladelse fra kommunen.</p> <p>Projektet vurderes ikke at indebære forurening eller gener i driftsfasen, som vil medføre en væsentlig påvirkning af miljøet.</p>
--	---

e) Risiko for større ulykker og/eller katastrofer og gener

	Ikke relevant	Uddybende bemærkning: Anlæg af vekslerstationen og fjernvarme-ledningsnettet vil ikke indebære nogen risiko for større ulykker eller katastrofer hverken i anlægs- eller driftsfasen.
X	Ikke væsentlig påvirkning	
	Væsentlig (positiv eller negativ) påvirkning	

g) Risiko for menneskers sundhed

	Ikke relevant	Uddybende bemærkning: Vekslerstationen og fjernvarme-ledningsnettet vil ikke indebære risiko for menneskers sundhed, da det ikke giver anledning til væsentlige støj-, lugt- eller luftgener uden for bygningen og ikke medfører trafik af betydning.
X	Ikke væsentlig påvirkning	
	Væsentlig (positiv eller negativ) påvirkning	

2. Projektets placering

Projektets placering: Den miljømæssig sårbarhed af de geografiske områder, der kan blive berørt af projektet skal tages i betragtning, navnlig:

a) Nuværende arealanvendelse

	Ikke relevant	Uddybende bemærkning: Erhvervsområdet ved Farremosen ligger i byzone og er udlagt til erhverv med særlige beliggenhedskrav samt og transport- og distributionsvirksomheder. Den eksisterende fjernvarmeledning, der skal levere varme til vekslerstationen, ligger nedgravet vest for erhvervsområdets vestlige skel. Etablering af en vekslerstation og et forsyningsnet til fjernvarmeforsyning af erhvervsområdet er i overensstemmelse med områdets nuværende/fremtidige anvendelse og anses som en mere miljøvenlig (CO ₂ besparende) opvarmningsform end for eksempel naturgas.
X	Ikke væsentlig påvirkning	
	Væsentlig (positiv eller negativ) påvirkning	

b) Naturreсурsernes relative rigdom, kvalitet og regenereringskapacitet i området

	Ikke relevant	Uddybende bemærkning: Erhvervsområdet er påvirket af en tidligere anvendelse som landbrug og planteskole. Det rummer ikke sårbar natur eller særligt værdifulde plante- eller dyrearter i nærheden af vekslerstationen eller på de arealer, hvor fjernvarmerørene lægges ned. Området er registreret som et Område med særlige drikkevandsinteresser (OSD), men ikke som et særlig følsomt indvindingsområde (NFI/SFI) eller som et indsatsområde (OI). Grundvandet er beskyttet af et 10 – 15 meter tykt lerlag. Overgangen fra land- til byzone forventes at være en varig anvendelsesændring. Der vil derfor ikke være behov for at gendanne området som et landbrugsareal.
X	Ikke væsentlig påvirkning	
	Væsentlig (positiv eller negativ) påvirkning	

c) Det naturlige miljøes bæreevne med særlig opmærksomhed på:

i: Vådområder

	Ikke relevant	Uddybende bemærkning: Nærmeste sø/mose "Farremosen" ligger cirka 50 meter vest for vekslerstationen på den anden side af vejen Farremosen. Der ligger to mindre søer / moser inden for lokalplanens område. Fjernvarmerørene vil ligge i en afstand på mere end 5 meter fra vådområderne, som er den "bufferzone", lokalplanen stiller krav om. Vekslerstationen og fjernvarmenettet vil ikke påvirke forholdene i vådområderne.
X	Ikke væsentlig påvirkning	
	Væsentlig (positiv eller negativ) påvirkning	

ii: Kystområder

X	Ikke relevant	Uddybende bemærkning: Der er ikke kystnære områder i nærheden.
	Ikke væsentlig påvirkning	
	Væsentlig (positiv eller negativ) påvirkning	

iii: Bjerg- og skovområder

X	Ikke relevant	Uddybende bemærkning: Der er registreret et mindre område med fredskov sydøst for erhvervsområdet på den anden side af Nymøllevej. Da skoven er privatejet og mindre end 20 ha., afkaster den ikke skovbyggelinje. Skovområdet vil ikke blive påvirket af anlægget af vekslerstationen eller fjernvarmenettet.
	Ikke væsentlig påvirkning	
	Væsentlig (positiv eller negativ) påvirkning	

iv: Reservater og Naturparker

X	Ikke relevant	Uddybende bemærkning: Der er ingen naturreservater eller naturparker i nærheden.
	Ikke væsentlig påvirkning	
	Væsentlig (positiv eller negativ) påvirkning	

v: Områder, der er registreret, beskyttet eller fredet ved national lovgivning, EF- fuglebeskyttelsesområder og habitatområder

	Ikke relevant	Uddybende bemærkning: Der er mere end 2 km fra vekslerstationen til det nærmeste fredede område mod øst: Bregnerød. Der er mere end 2 km fra vekslerstationen til de nærmeste Natura 2000 områder: "Kattehale Mose" mod nordøst og "Øvre Mølleådal, Furesø og Frederiksdal Skov" mod sydvest. Etablering af den nye fjernvarmeforsyning vurderes ikke at ville påvirke de beskyttede områder.
X	Ikke væsentlig påvirkning	
	Væsentlig (positiv eller negativ) påvirkning	

vi: Områder, hvor de fastsatte miljøkvalitetsnormer allerede er overskredet, der er registreret, beskyttet eller fredet ved national lovgivning, EF- fuglebeskyttelsesområder og habitatområder

	Ikke relevant	<p>Uddybende bemærkning:</p> <p>Der er ikke fredede områder, EF- fuglebeskyttelsesområder, habitatområder eller andre beskyttede områder, hvor fastsatte kvalitetsnormer allerede er overskredet, som vil blive påvirket af den nye vekslersstation og det nye ledningsnet.</p> <p>Inden for erhvervsområdet er der ikke registreret forurenede arealer.</p> <p>Hvis der under bygge- og jordarbejde konstateres forurening af jorden, skal arbejdet standses og kommunen orienteres, jf. Jordforureningslovens § 71.</p>
X	Ikke væsentlig påvirkning	
	Væsentlig (positiv eller negativ) påvirkning	

vii: Tætbefolkede områder

	Ikke relevant	<p>Uddybende bemærkning:</p> <p>Vekslersstationen anlægges ikke i et tætbefolket område.</p> <p>Der er cirka 650 meter fra vekslersstationen til det nærmeste boligområde mod nord: Kommuneplanramme RA.B.07 "Boligbebyggelse ved Farremosen". Boligerne ligger i landzone.</p> <p>Der er cirka 400 meter fra vekslersstationen til det nærmeste boligområde mod syd: Kommuneplanramme LU.BE.03 "Vassingerød Landsby". Boligerne ligger i landzone.</p> <p>Der er godt 900 meter fra vekslersstationen til det nærmeste boligområde mod nordøst på den anden side af motorvejen: Kommuneplanramme RA.B.01 "Boligområde i Ravnholt". Boligområdet ligger i byzone.</p> <p>Med afstanden til de nærmeste tætbefolkede områder vurderes anlægget ikke at medføre en væsentlig påvirkning af disse.</p>
X	Ikke væsentlig påvirkning	
	Væsentlig (positiv eller negativ) påvirkning	

viii: Landskaber set ud fra et historisk, kulturelt, arkæologisk, æstetisk eller geologisk synspunkt

	Ikke relevant	<p>Uddybende bemærkning:</p> <p>Der er i kommuneplanen ikke registreret historiske, kulturelle, arkæologiske eller geologiske interesser på arealerne, hvor vekslersstationen og fordelingsnettet anlægges.</p> <p>I forbindelse med byggemodningen har Museum Nordsjælland gennemført arkæologiske undersøgelser i erhvervsområdet. Hvis der under anlægsarbejdet forekommer skjulte fortidsminder, historiske fund eller lignende, skal arbejdet standses, og museet tilkaldes for besigtigelse.</p> <p>De åbne landskaber i omegnen kan blive æstetisk påvirket af bygninger i erhvervsområdet, men vekslersstationen vil ikke syne af meget.</p> <p>Der er krav i lokalplanen om, at der skal etableres beplantning og/eller beplantede støjvolde omkring erhvervsområdet. Med den grønne afskærmning og den begrænsede bygningshøjde vurderes det, at vekslersstationen kan indpasses i de landskabelige omgivelser, uden at miljøet påvirkes væsentligt.</p>
X	Ikke væsentlig påvirkning	
	Væsentlig (positiv eller negativ) påvirkning	

3. Kendetegn ved den potentielle miljøpåvirkning

a) Påvirkningernes omfang (geografisk område og omfanget af de personer, der berøres)

	Ikke relevant	Uddybende bemærkning: Påvirkningerne fra anlægget af vekslersstationen og ledningsnettet vil være af helt lokal karakter og vil overvejende opleves i de måneder, hvor anlægget etableres. Påvirkningerne vil ikke have et omfang, der forventes at medføre væsentlige indvirkninger på miljøet.
X	Ikke væsentlig påvirkning	
	Væsentlig (positiv eller negativ) påvirkning	

b) Påvirkningernes art

	Ikke relevant	Uddybende bemærkning: Når vekslersstationen er i drift, vil det ikke medføre støj, lugt eller luftgener uden for bygningen, og det vil ikke give mærkbar øget trafik. Det vurderes, at påvirkningerne fra anlægget vil være ubetydelige, når det er etableret.
X	Ikke væsentlig påvirkning	
	Væsentlig (positiv eller negativ) påvirkning	

c) Påvirkningernes grænseoverskridende karakter

X	Ikke relevant	Uddybende bemærkning: Ingen påvirkning af nabolande.
	Ikke væsentlig påvirkning	
	Væsentlig (positiv eller negativ) påvirkning	

d) Påvirkningsgrad og -kompleksitet

	Ikke relevant	Uddybende bemærkning: Vekslersstationen og fjernvarmenettet er et simpelt anlæg, der bygger på kendt teknologi. Påvirkningsgraden fra anlægget vurderes ikke at medføre en væsentlig indvirkning på miljøet. Påvirkningsgraden af natur, jord, grundvand og vandmiljø vurderes ikke at være til hinder for at nå fastlagte miljømål.
X	Ikke væsentlig påvirkning	
	Væsentlig (positiv eller negativ) påvirkning	

e) Påvirkningens sandsynlighed

	Ikke relevant	Uddybende bemærkning: Etablering af vekslersationen og forsyningsnettet vil medføre lokale påvirkninger i anlægsfasen. Herefter vil bygningen, der rummer vekslersationen, være det eneste synlige anlæg. Gener herved i driftsfasen vurderes at være af begrænset omfang.
X	Ikke væsentlig påvirkning	
	Væsentlig (positiv eller negativ) påvirkning	

f) Påvirkningens varighed, hyppighed og reversibilitet

	Ikke relevant	Uddybende bemærkning: Vekslersationen kan blive fjernet senere, hvis der etableres et nyt biomasseanlæg på ejendommen. Ledningsnettet forventes at blive permanent, men det kan senere udvides eller indskrænkes, når/hvis virksomheder i erhvervsområdet kobles til/fra fjernvarmeforsyningen. Det er i princippet muligt, at hele anlægget kan fjernes, efter at det er etableret (reversibilitet).
X	Ikke væsentlig påvirkning	
	Væsentlig (positiv eller negativ) påvirkning	

g) Kumulation med påvirkninger af andre eksisterende eller godkendte projekter

	Ikke relevant	Uddybende bemærkning: Der bygges flere, større erhvervsbygninger i området. Etablering af vekslersationen vurderes ikke at bidrage væsentligt til påvirkning af omgivelserne. Se også punkt 1 b).
X	Ikke væsentlig påvirkning	
	Væsentlig (positiv eller negativ) påvirkning	

h) Mulighed for at begrænse påvirkningerne

	Ikke relevant	Uddybende bemærkning: Det sikres, at de materialer, der bruges til ydre bygningsdele og til fjernvarmeledninger, ikke indeholder miljøfremmede stoffer, som vil kunne forurene jord, grundvand eller vandmiljø ved udvaskning. Under byggeriet og nedgravning af ledningerne skal arbejdet standses, hvis der findes forurennet jord eller og fortidsminder. Der etableres beplantede støjvolde eller grønne bæltter rundt om erhvervsområdet, så vekslersationen bliver mindre synlig fra omgivelserne.
X	Ikke væsentlig påvirkning	
	Væsentlig (positiv eller negativ) påvirkning	

Sammenfattende vurdering

Det vurderes, at etablering af en vekslerstation og et lokalt fjernvarmefordelingsnet i erhvervsområdet ved Farremosen ikke vil medføre en væsentlig indvirkning på miljøet, og at projektet kan etableres uden forudgående udarbejdelse af en miljøkonsekvensrapport, jf. § 21 i Lov om miljøvurdering af planer og programmer og af konkrete projekter (VVM).

Der er ved vurderingen lagt vægt på:

- At anlægget etableres i et erhvervsområde i byzone, hvor det ikke påvirker fredede arealer, Natura 2000 eller andre særligt værdifulde naturområder.
- At vekslerstationen, når den er i drift, ikke vil give anledning til støj, lugt- eller luftgener uden for bygningen.
- At anlægget ikke indebærer risiko for forurening af jord, grundvand eller vandmiljø eller risiko for uheld, som vil kunne påvirke miljøet væsentligt.
- At der anlægges beplantede støjvolde eller beplantningsbælter omkring erhvervsområdet, så bygningens visuelle påvirkning af omgivelserne mindskes.

Anden lovgivning m.v.

Der er med denne afgørelse om, at der ikke er VVM-pligt, ikke taget stilling til evt. andre nødvendige tilladelser, som eksempelvis tilladelse til afledning af tagvand.

Klagevejledning

Afgørelsen kan, for så vidt angår retlige spørgsmål, påklages til Miljø- og Fødevareklagenævnet af enhver med retlig interesse i sagens udfald og landsdækkende foreninger og organisationer, der som formål har beskyttelsen af natur og miljø eller varetagelsen af væsentlige brugerinteresser inden for arealanvendelsen.

Klagefristen er 4 uger fra afgørelsens offentlige bekendtgørelse på kommunens hjemmeside og udløber dermed den **22. juni 2018**.

Du klager via Klageportalen, som du finder via et link på www.nmkn.dk. Klageportalen ligger på www.borger.dk og www.virk.dk. Du logger på én af disse hjemmesider med NEM-ID. Klagen sendes gennem Klageportalen først til Allerød Kommune. En klage er indgivet, når den er tilgængelig for myndigheden på Klageportalen. Når du klager, skal du betale et gebyr på 900,- kr. for almindelige borgere og 1.800,- kr. for virksomheder, organisationer og offentlige myndigheder.

Miljø- og Fødevareklagenævnet afviser klager, der kommer uden om Klageportalen, hvis der forinden ikke er ansøgt om og bevilliget "fritagelse for brug af Klageportalen". Hvis du ønsker at blive fritaget for at bruge Klageportalen, skal du sende en begrundet anmodning til Allerød Kommune. Kommunen videresender herefter din anmodning til Miljø- og Fødevareklagenævnet, som herefter træffer afgørelse om, hvorvidt din anmodning kan imødekommes. Se betingelserne for at blive fritaget på www.nmkn.dk.

Kommunens afgørelse kan indbringes for domstolene inden 6 måneder fra afgørelsens offentliggørelse.

Klagen har ikke opsættende virkning, men udnyttelsen af afgørelsen sker på eget ansvar. Natur- og Miljøklagenævnet kan tillægge klagen opsættende virkning, herunder kræve igangsat arbejde standset, og ændre afgørelsen.

Bilag: Vekslerstation – ansøgning om VVM screening

Basisoplysninger	Tekst
Projektbeskrivelse (kan vedlægges)	<p>Projektforslaget omhandler en kollektiv varmforsyning af erhvervsvirksomheder i Vassingerød Erhvervsområde ved etablering af en ca. 1,2 MW vekslerstation, som trækker på varmen fra den nærliggende transmissionsledning langs Farremosen, på grunden Farremosen 4, Vassingerød, Allerød.</p> <p>Det forventede varmebehov, der dækkes af vekslerstationen, udgør netto ca. 2.100 MWh pr. år.</p> <p>Vekslerstationen vil være et mindre hus/skur indeholdende en pladeveksler, pumpe, ekspansionsbeholder med tilhørende armatur og bestykninger. Huset/skuret forsynes med vand, el, it og har et sædvanligt gulvafløb.</p> <p>Emissionsmæssigt vil der ikke være nogen effekt, idet der blot veksles varme med den eksisterende transmissionsledning.</p> <p>Der henvises i øvrigt til projektforslaget for nærmere beskrivelse.</p>
Navn, adresse, telefonnr. og e-mail på bygherre	Farum Fjernvarme Stavnsholtvej 33, 3520 Farum Tel. 4495 0888, ffv@farum-fjernvarme.dk
Navn, adresse, telefonnr. og e-mail på kontaktperson	Nighat Kamal Farum Fjernvarme, Stavnsholtvej 33, 3520 Farum Tel. 4434 9085, nk@farum-fjernvarme.dk
Projektets adresse, matr. nr. og ejerlav	Farremosen 4, 3450 Allerød Matr. nr. 4m Vassingerød By, Uggeløse
Projektet berører følgende kommune eller kommuner (omfatter såvel den eller de kommuner, som projektet er placeret i, som den eller de kommuner, hvis miljø kan tænkes påvirket af projektet)	Allerød Kommune
Oversigtskort i målestok 1:50.000	Se bilag 1 – Oversigtskort over forsyningsområdet.
Kortbilag i målestok 1:10.000 eller 1:5.000 med indtegnning af	Se bilag 1 – Skitse af placering af vekslerstation og distributionsnet.

anlægget og projektet (vedlægges dog ikke for strækingsanlæg)			
Forholdet til VVM reglerne	Ja	Nej	
Er projektet opført på bilag 1 til denne bekendtgørelse		X	Hvis ja, er der obligatorisk VVM-pligtigt. Angiv punktet på bilag 1:
Er projektet opført på bilag 2 til denne bekendtgørelse	X		Hvis ja, angiv punktet på bilag 2: Punkt 3a

Projektets karakteristika	Tekst
<p>1. Hvis bygherren ikke er ejer af de arealer, som projektet omfatter angives navn og adresse på de eller den pågældende ejer, matr. nr. og ejerlav</p>	<p>Der er indgået købsaftale på arealet matr. nr. 4m med Birkholm Planteskole A/S, Farremosen 4, 3450 Lillerød, Tel. 4817 3126. Dir. Ole Schellerup ole@birk-holm.dk</p>
<p>2. Arealanvendelse efter projektets realisering</p> <p style="padding-left: 40px;">Det fremtidige samlede bebyggede areal i m²</p> <p style="padding-left: 40px;">Det fremtidige samlede befæstede areal i m²</p>	<p>Vekslerstationen forventes at have et areal på 15-20 m².</p> <p>Der forventes anlagt en flisegang som adgangsvej ca. 50 m².</p>
<p>3. Projektets areal og volumenmæssige udformning</p> <p>Er der behov for grundvandssænkning i forbindelse med projektet og i givet fald hvor meget i m</p> <p style="padding-left: 40px;">Projektets samlede grundareal angivet i ha eller m²</p> <p style="padding-left: 40px;">Projektets bebyggede areal i m²</p> <p style="padding-left: 40px;">Projektets nye befæstede areal i m²</p> <p style="padding-left: 40px;">Projektets samlede bygningsmasse i m³</p> <p style="padding-left: 40px;">Projektets maksimale bygningshøjde i m</p>	<p>Nej</p> <p>Grundareal af matr. 4m: 35.633 m²</p> <p>Bebygget areal: 15-20 m²</p> <p>Befæstelse: ca. 50 m²</p> <p>Bygningsvolumen: ca. 90 m³</p> <p>Maksimal bygningshøjde: ca. 3 m</p>
<p>4. Projektets behov for råstoffer i anlægsperioden</p> <p style="padding-left: 40px;">Råstofforbrug i anlægsperioden på type og mængde:</p> <p style="padding-left: 80px;">Vand- mængde i anlægsperioden</p> <p style="padding-left: 80px;">Affaldstype og mængder i anlægsperioden</p> <p style="padding-left: 40px;">Spildevand – mængde og type i anlægsperioden</p> <p style="padding-left: 40px;">Håndtering af regnvand i anlægsperioden</p> <p style="padding-left: 40px;">Anlægsperioden angivet som mm/åå – mm/åå</p>	<p>I anlægsfasen skal der anvendes råstoffer til bygning/skur (beton, sand, grus, stål, isoleringsmaterialer) og anlæg af adgangssti (grus, beton/fliser). Det forventede forbrug af råstoffer er begrænset og vurderes ikke at udgøre et miljømæssigt problem.</p> <p>I anlægsfasen vil der være et meget begrænset vandforbrug til rengøring af byggematerialer.</p> <p>I anlægsfasen vil der fremkomme almindeligt byggeaffald ifm. opførelse af bygning og adgangsvej. Byggeaffald bortskaffes på godkendte modtagefaciliteter.</p> <p>I anlægsfasen forventes kun meget begrænsede spildevandsmængder. Spildevand ledes til offentlig kloak eller opsamles i en septiktank til bortskaffelse på godkendt modtagested.</p> <p>Regnvand vil i anlægsperioden blive nedsvivet på matriklen.</p> <p>Forventet anlægsperiode: feb.-mar. 2018.</p>

Projektets karakteristika	Tekst
<p>5. Projektets kapacitet for så vidt angår flow ind og ud samt angivelse af placering og opbevaring på kortbilag af råstoffet/produktet i driftsfasen:</p> <p>Råstoffer – type og mængde i driftsfasen</p> <p>Mellemprodukter – type og mængde i driftsfasen</p> <p>Færdigvarer – type og mængde i driftsfasen</p> <p>Vand – mængde i driftsfasen</p>	<p>Anlægget har en kapacitet på 1,2 MW varme ved varmeveksling med nærliggende transmissionsledning.</p> <p>Der anvendes ingen råstoffer, og der produceres ingen andre produkter end varmt vand til fjernvarme i lukket system under driftsfasen.</p> <p>Anlægget producerer ingen mellemprodukter.</p>
<p>6. Affaldstype og mængder, som følge af projektet i driftsfasen:</p> <p>Farligt affald:</p> <p>Andet affald:</p> <p>Spildevand til renselanlæg:</p> <p>Spildevand med direkte udledning til vandløb, sø, hav:</p> <p>Håndtering af regnvand:</p>	<p>Der produceres ingen affaldsprodukter.</p> <p>Der afledes ingen spildevand.</p> <p>Regnvand fra husets/skurets tag ledes til nedsivning eller recipient.</p>

Projektets karakteristika	Ja	Nej	Tekst
7. Forudsætter projektet etablering af selvstændig vandforsyning?		X	Kommunal vandforsyning anvendes. Ifølge lokalplan etableres der vandforsyning fra Lyng Overdrev Vandværk.
8. Er anlægget eller dele af anlægget omfattet af standardvilkår? se http://www.mst.dk/Virksomhed_og_myndighed/Industri/Goekendelse+af+listevirksomheder/Branchebilag/		X	Hvis "ja" angiv hvilke. Hvis "nej" gå til punkt 10
9. Vil anlægget kunne overholde alle de angivne standardvilkår?			Ikke relevant
10. Er anlægget eller dele af anlægget omfattet af BREF-dokumenter? Se - http://www.mst.dk/Virksomhed_og_myndighed/Industri/BAT+bedst+tilgaengelige+teknik/		X	Hvis "ja" angiv hvilke. Hvis "nej" gå til pkt. 12.
11. Vil anlægget kunne overholde de angivne BREF-dokumenter?			Hvis "nej" angives og begrundes hvilke BREF-dokumenter, der ikke vil kunne overholdes.
12. Er anlægget eller dele af anlægget omfattet af BAT-		X	Hvis "ja" angiv hvilke. Hvis "nej" gå til punkt 14.

konklusioner? Se - http://www.mst.dk/Virksomhed_og_myndighed/Industri/BAT-+bedst+tilgaengelige+teknik/			
---	--	--	--

Projektets karakteristika	Ja	Nej	Tekst
13. Vil anlægget kunne overholde de angivne BAT-konklusioner?			Hvis "nej" angives og begrundes hvilke BAT-konklusioner, der ikke vil kunne overholdes.
14. Er projektet omfattet af en eller flere af Miljøstyrelsens vejledninger eller bekendtgørelser om støj? Se http://www.mst.dk/Virksomhed_og_myndighed/Stoej/regler_vejledninger/Oversigt_vejledninger/vejledningeroganvisninger.htm	X		Ekstern støj fra virksomheder, nr. 5/1984.
15. Vil anlægsarbejdet kunne overholde de vejledende grænseværdier for støj og vibrationer? Se ovenfor	X		Ja. Anlægsarbejdet vil blive tilrettelagt med henblik på, at støjkraevne bliver overholdt.
16. Vil det samlede anlæg, når projektet er udført, kunne overholde de vejledende grænseværdier for støj og vibrationer? Se ovenfor.	X		Ja. Anlægget udføres, så der ikke kommer overskridelse af støjkrav.
17. Er projektet omfattet Miljøstyrelsens vejledninger, regler og bekendtgørelser om luftforurening? Se http://www.mst.dk/Virksomhed_og_myndighed/Luft/Luftforurening_fra_virksomheder/luft_fra_virksomheder/vejledninger_og_bekendtgørelser/Vejledninger_og_bekendtgørelser.htm		X	Ikke relevant.
18. Vil anlægsarbejdet kunne overholde de vejledende grænseværdier for luftforurening? Se ovenfor.	X		Ikke relevant.
19. Vil det samlede anlæg kunne overholde de vejledende grænseværdier for luftforurening? Se ovenfor	X		Ikke relevant.
20. Vil projektet give anledning til støvgener eller øgede støvgener <ul style="list-style-type: none"> - I anlægsperioden? - I driftsfasen? 		X	Hvis "ja" angives omfang og forventet udbredelse.

Projektets karakteristika	Ja	Nej	Tekst
21. Vil projektet give anledning til lugtgener eller øgede lugtgener - I anlægsperioden? - I driftsfasen?		X	Der vil ikke forekomme lugtgener i hverken anlægs- eller driftsperiode.
22. Vil anlægget som følge af projektet have behov for belysning som i aften og nattetimer vil kunne oplyse naboarealer og omgivelserne. - I anlægsperioden? - I driftsfasen?		X	Hvis "ja" angives og begrundes omfanget. Der etableres almindelig udendørsbelysning i driftsperioden, jf. gældende retningslinjer i lokalplanen. Bygningerne oplyses ikke om natten.
23. Er anlægget omfattet af risikobekendtgørelsen, jf. bekendtgørelse om kontrol med risikoen for større uheld med farlige stoffer nr. 1666 af 14. december 2006? https://www.retsinformation.dk/Forms/R0710.aspx?id=13011		X	Der forekommer ikke oplag af farlige stoffer som overskrider kriterierne i risikobekendtgørelsen for hverken kolonne II eller III.

Projektets placering	Ja	Nej	Tekst
24. Kan projektet rummes inden for lokalplanens generelle formål? se http://kort.plansystem.dk/searchlist.html	X		Hvis "ja", angiv hvilke: - Varmeforsyning.
25. Forudsætter projektet dispensation fra gældende bygge- og beskyttelseslinjer? Se http://arealinformation.miljoportal.dk/distribution/		X	Nej.
26. Indebærer projektet behov for at begrænse anvendelsen af naboarealer?		X	Anlægget vil ikke have påvirkning af omkringliggende arealer.
27. Vil projektet kunne udgøre en hindring for anvendelsen af udlagte råstofområder? Se http://arealinformation.miljoportal.dk/distribution/		X	Der er ingen råstofinteresser i området.
28. Er projektet tænkt placeret indenfor kystnærhedszonen? Se http://arealinformation.miljoportal.dk/distribution/		X	Anlægget er ikke omfattet af kystnærhedszonen.

Projektets placering	Ja	Nej	Tekst
29. Forudsætter projektet rydning af skov? (skov er et bevokset areal med træer, som danner eller indenfor et rimeligt tidsrum ville danne sluttet skov af højstammede træer, og arealet er større end ½ ha og mere end 20 m bredt.)		X	Der er ikke skov på arealet.
30. Vil projektet være i strid med eller til hinder for realiseringen af en rejst fredningssag? Se http://arealinformation.miljoportal.dk/distribution/		X	Ej relevant. Der er ikke rejst fredningssag i området.
31. Afstanden fra projektet i luftlinje til nærmeste beskyttede naturtype i henhold til naturbeskyttelseslovens § 3? Se http://arealinformation.miljoportal.dk/distribution/			Nærmeste §3 beskyttede natur er et vandhul og mose hhv. sydøst og nordvest for anlægget. Se bilag 1.
32. Rummer § 3 området beskyttede arter og i givet fald hvilke? Se http://arealinformation.miljoportal.dk/distribution/		X	Der er ikke registreret beskyttede arter i de beskyttede naturområder.
33. Afstanden fra projektet i luftlinje til nærmeste fredede område. Se http://arealinformation.miljoportal.dk/distribution/			Nærmeste fredning er Vassinge Bøgetræer godt 1300 m væk.
34. Afstanden fra projektet i luftlinje til nærmeste Habitatområde (Natura 2000 områder, fuglebeskyttelsesområder og Ramsarområder). Se http://arealinformation.miljoportal.dk/distribution/			Der er godt 1.800 m til Habitatområde nr. 123 Øvre Mølleådal, Furesø og Frederiksdal Skov.
35. Vil det samlede anlæg som følge af projektet kunne overholde kvalitetskravene for vandområder og krav til udledning af forurenende stoffer til vandløb, søer eller havet, jf. bekendtgørelse nr. 1022 af 25. august 2010 https://www.retsinformation.dk/Forms/R0710.aspx?id=132956 og bekendtgørelse nr. 1339 af 21. december 2011? https://www.retsinformation.dk/Forms/R0710.aspx?id=139396 samt kvalitetsmålsætningen i vandplanen? Se http://www.naturstyrelsen.dk/Vandet/Vandplaner/Offentlig_hoering/	X		Der er ikke direkte udledning til recipient. Der udledes ikke farlige stoffer i mængder af betydning.
36. Er projektet placeret i et område med særlige drikkevandinteresser? Se http://arealinformation.miljoportal.dk/distribution/	X		Der er ved planlægningen lagt vægt på grundvandsbeskyttelse under opførelse. Grundvand påvirkes ikke under drift.
37. Er projektet placeret i et område med registreret jordforurening? Se http://arealinformation.miljoportal.dk/distribution/		X	Der er ingen kendt jordforurening på arealet.

Projektets placering	Ja	Nej	Tekst
38. Er der andre lignende anlæg eller aktiviteter i området, der sammen med det ansøgte må forventes at kunne medføre en øget samlet påvirkning af miljøet (Kumulative forhold)?		X	Der vil ikke være kumulerede effekter.
39. Vil den forventede miljøpåvirkning kunne berøre nabolande?		X	Nej.
40. En beskrivelse af de påtænkte foranstaltninger med henblik på at undgå, forebygge eller begrænse væsentlige skadelige virkninger for miljøet?			I forbindelse med etablering af anlægget sikres det, at jordarbejder sker efter gældende lovgivning.

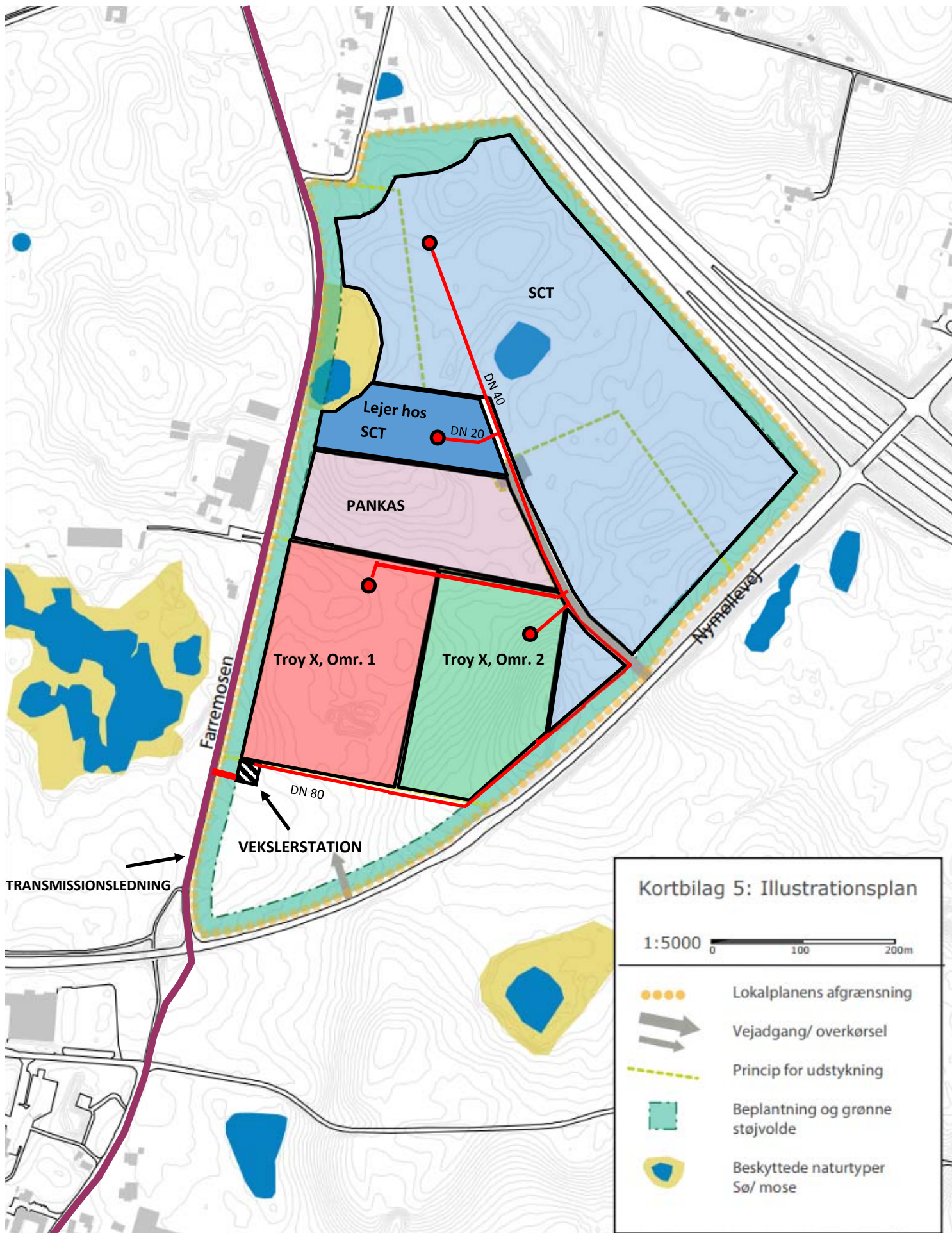
41. Undertegnede erklærer herved på tro og love rigtigheden af ovenstående oplysninger.

Dato: 11-01-2018 Bygherre/anmelder: Farum Fjernvarme

Vejledning

Skemaet udfyldes af bygherren eller dennes rådgiver baseret på bygherrens viden om eget projekt sammenholdt med de oplysninger og vejledninger, der henvises til via skemaet link. Det forudsættes således, at bygherren eller dennes rådgiver er fortrolig med den miljølovgivning som projektet omfattes af. Bygherren skal ikke gennem præcise beregninger angive projektets forventede påvirkninger, men alene tage stilling til overholdelsen af vejledende grænseværdier, og angivne miljøforhold baseret på de oplysninger, der kan hentes på de angivne offentlige hjemmesider.

Farverne "rød/gul/grøn" angiver, hvorvidt det pågældende tema kan antages at kunne medføre, at projektet vurderes at kunne påvirke miljøet væsentligt og dermed være VVM-pligtigt. "Rød" angiver en stor sandsynlighed for VVM-pligt og "grøn" en minimal sandsynlighed for VVM-pligt. Hvis feltet er sort, kan spørgsmålet ikke besvares med ja eller nej. VVM-pligten afgøres dog af VVM-myndigheden. I de fleste tilfælde vil kommunen være VVM-myndighed.



— Transmissionledning
— Forsyningsledninger